

Mörkö socken



Innehållsförteckning

Förord 1

Inledning 2

- Bakgrund 2
- Exempel och tillämpning 2
- Inventeringens struktur 2
- Metod 3

Mörkö socken 4

- Karta 6

Planer och säkerställande 7

- Karta riksintresseområden 8

Förhistorisk tid 10

- Stenålder 10
- Bronsålder 11
- Järnålder 11

Historisk tid 13

- Medeltid 13
- 1500-talet 13
- 1600-talet 13
- 1700-talet 14
- 1800-talet 15
- 1900-talet 16

Mörkö sockens kulturmiljö – beskrivande exempel 17

- Norra Mörkö 17
- Södra Mörkö 18

Godsets kärnmiljö – 20

1. Hörningsholm 20
2. Statarbostaden Näsbacken 22

Torp 23

3. Stenbacken, torpexempel 24
4. Fagersvik, torpexempel 25

Gårdar 26

5. Nöckna, gårdsexempel 27
6. Tormesta, gårdsexempel 29
7. Ekö, gårdsexempel 30

Byar 32

8. Egelsvik, byexempel

Fritidshusbebyggelse 34

9. Sent 1800-tal: Sanamki och Pålsborg 34
10. 1930-talets sportstugor: Exempel Pålsbo 36
11. Samlad fritidshusbebyggelse kring mitten av 1900-talet: Exempel Axviken 37

Mörkö sockencentrum 39

12. Mörkö kyrkas omgivning 39
13. Prästgården Botten 41
14. Idala lanthandel 42

Mörkö sn: Innehållsförteckning

Samlad villabebyggelse 43

15. Söräng 43

Vägar 44

16. Oaxen 46

Bilaga 1; Skyddade miljöer 48

Mörkö kyrka

Käll- och litteraturförteckning 49

Förord

Kulturmiljö är ett vitt begrepp och omfattas av människans fysiska spår och avtryck i landskapet genom historien. Avtrycken kan vara bebyggelse eller spår av den men även av hagmarker, ängar, odlingsmark, odlingsrösen, gravar, stigar, vägar m.m som berättar om levnadssätt, brukande och kommunikationer genom tiderna. Det kulturlandskap vi ser idag är inte vad det var för bara ett hundra år sedan men vi kan identifiera spår eller avsnitt som är av lång hävd i landskapet eller från viktiga skeenden i vår närliggande historia. Men varför är dessa spår betydelsefulla? De hjälper oss att avläsa och förstå kulturlandskapets historiska utveckling och sammanhang. De ger oss en mental karta av vår identitet där vi kan känna igen oss allt från äldsta tid till vårt moderna komplexa samhälle, d.v.s. det som är vårt gemensamma kulturarv.

Rapporten ”Inventeringen av kulturmiljöer i Södertälje kommun” omfattar hela kommunen och berättar om den stora bredd av attraktiva och intressanta kulturmiljöer som finns inom kommunens gränser, allt ifrån gamla säteristrukturer med mangårdsbyggnader, flyglar, statarbyggnader, ekonomibygnader och torp till 1900-talets flerbostadshus, radhusområden och industrimiljöer. Kommunen har en mångfacetterad historia av en stor mängd fornlämningar som berättar om var kommunens tidiga invånare bosatte sig och begravde sina döda längs dåvarande havsvikar, om frälsets inflytande från medeltid med etableringen av stora egendomar och säterier under 1500-1700-talen, om levnadsvillkor som torpare eller egendomslös statare, om byar och bönder, mejeriverksamheter, gruv- och stenbearbetning, småindustrier och verkstäder, 1800- och 1900-talets industriella expansion, järnvägens historia genom järnvägssamhällena, badorten Södertälje, inflyttare som skapat nya befolkningsstrukturer och modern bebyggelse, allt som sammantaget utgör vår kommun idag. Kulturmiljöprogrammet består av 7 delar uppdelat i landsbygdssocknarna samt i Södertälje stadskärna och i Södertälje med omgivande land

Södertälje kommuns ambition med inventeringen är att få ett kulturhistoriskt kunskapsunderlag som ska vara vägledande för samhällsplaneringen bl.a. genom att peka ut kulturhistoriska kvaliteter som kan skapa en attraktiv livsmiljö i en framtida utveckling av miljöerna. Med dagens snabba samhällsexpansion är behovet stort av kunskapsunderlag som pekar ut viktiga värden att uppmärksamma, att ta ställning till inför förändringar och väga mot andra intressen för att få en långsiktigt hållbar förvaltning. Det syftar också till att öka kunskapen och förståelsen om kommunens historia och kulturhistoriska värden. Kulturarvet är allas angelägenhet och kunskap, förståelse samt engagemang är viktiga faktorer för kulturmiljöernas värnande.

Inledning

Bakgrund

År 2005 fick Kultur- och fritidskontoret i kommunens Mål & Budget uppdraget att upprätta ett kulturmiljöprogram för Södertälje kommun. Kommunen har tidigare varit i avsaknad av ett politiskt förankrat program som definierar kulturmiljöer med höga kulturhistoriska värden i kommunen och som anger riktlinjer för hantering av dessa inför beslut gällande fysisk planering. Rapporten som heter "Inventering av kulturmiljöer i Södertälje kommun" har utarbetats av antikvarie Emma Tibblin vid Torekällbergets museum, Kultur- och fritidskontoret, Södertälje kommun. Fotografier är om inget annat anges tagna av Emma Tibblin för Kultur- och Fritidskontoret.

Agenda 21

Agenda 21 är ett övergripande mål för det svenska hållbarhetsarbetet kring miljöfrågor, beslutat av riksdagen. Här ingår nationella miljökvalitetsmål samt flera delmål för landets kommuner. I Agenda 21 poängteras att det är en viktig del av ett långsiktigt hållbart samhälle att värna om kulturarvet. Det nationella miljökvalitetsmålet säger att "*Natur och kulturvärden skall tas tillvara och utvecklas*". Miljökvalitetsmålet God bebyggd miljö i Agenda 21 för Södertälje kommun åren 2004-2010 behandlar bl.a. samhällsplaneringens roll "*och den betydelse den bebyggda miljöns kulturella och estetiska värden har för människors livskvalitet*". Enligt det lokala delmålet ska den fysiska planeringen och samhällsbyggandet senast år 2010 grundas på program och strategier för hur kulturhistoriska och estetiska värden ska tillvaratas och utvecklas. Den kulturhistoriskt värdefulla bebyggelsen ska då vara definierad och ett program ska finnas för skydd av dess värden. Som lokala åtgärder och ansvar anges att kommunen senast år 2007 tagit fram dessa program och strategier. Arbetet ska föregås av en bebyggelseinventering och resultera i ett kulturmiljövårdsprogram.

Syfte

Syftet med inventeringen är att den ska utgöra ett vägledande kulturhistoriskt kunskapsunderlag för beslut inom den fysiska planeringen i ett urval av miljöer med höga kulturhistoriska värden.

Exempel och tillämpning

Vid hantering av plan- och bygglov på Mörkö ska en antikvarie medverka i varje enskilt fall.

Inventeringen för Mörkö socken skiljer sig från övriga socknar. Mörkö är i sin helhet exceptionellt i sin välbevarade och ålderdomliga struktur med odlingslandskap och agrart bebyggelsemönster, historiskt sett präglad av frälsets ägande. Merparten av miljöerna är kulturhistoriskt intressanta som enskilda miljöer men framför allt som en del av socknens samlade kulturhistoriska värde.

Miljöerna som presenteras utgör endast exempel för att åskådliggöra de olika värden som finns och hur de ska tillvaratas övergripande på hela Mörkö. Exemplet kan vara representativa eller unika och spegla socknen och dess historia. Miljöer som inte tas upp i inventeringen kan omfatta samma höga värden som beskrivna exempel. Miljöerna i inventeringen jämföras med stadskärnans kulturhistoriska klassificering som gröna d.v.s. "*Byggnaden är särskilt värdefull från historisk kulturhistorisk, miljömässig eller konstnärlig synpunkt eller ingår i ett bebyggelseområde av denna karaktär. PBL 3:12 skall tillämpas.*"

Uppkommer behov av detaljerade planinstrument avseende hantering av miljöer på Mörkö kan områdesbestämmelser alternativt kulturhistoriska utredningar grundade på totalinventeringar erfordras.

Inventeringens struktur

Inventeringen för Mörkö inleds med en karta som redovisar socknen med de miljöer som presenteras. Socknen beskrivs kortfattat geografiskt, därefter följer en redovisning av lagar och skydd som berör dess kultur- och naturmiljöer, landskap samt fornlämningar och sedan följer en översiktlig historik från forntid fram till idag.

Exempel på kulturhistoriskt värdefulla miljöer i Mörkö socken presenteras enligt nedan.

- **Områdesbeskrivning**, kortfattad av områdets allmänna karaktäristik.
- **Miljöbeskrivning**, kortfattad beskrivning av den kulturmiljö som presenteras.
- **Historik**, översiktlig med förklaring till varför området / miljön ser ut som det gör idag.
- **Kommentar** Här identifieras områdets / miljöns karaktärer och särskilda värden.
- **Vägledning** Vägledning för hur man ska förhålla sig till de kulturhistoriska värdena för att förvalta, värna men även utveckla dessa. För Mörkö bör mer ingående analyser utföras inför plan- och bygglovshantering.

Metod

Arbetet med inventeringen grundas på en revidering av länsstyrelsens inventering av Mörkö 1977-78, information från hembygdsföreningen, fastighetsägare och på den av Stockholms länsmuseum utförda kulturgeografiska analysen av Mörkö socken. Litteraturstudier och mindre arkivstudier har genomförts. En del miljöer har inventerats för att bredda urvalet och i övrigt har miljöerna okulärbesiktats för sammanställning av analysen.

Mörkö socken

Topografi och naturförhållanden

Mörkö socken är belägen i den sydöstra delen av Södertälje kommun och gränsar i väster till Hölö socken. Mörkö socken omfattar ön Mörkö med omkringliggande små öar och sträcker sig från Mörköns norra spets ner till öarna Fifång och Oxnö i söder. I öster ligger ön Oaxen. I nordväst är Mörkö, sedan 1800-talet, sammanhängande med Dåderön som dock tillhör Ytterjärna socken. Dåderödelens behandlas i delprogrammet för Ytterjärna socken.



Skanssundet med färja till Grödinge.

Mörkö har förbindelse med fastlandet via en bro vid Kasholmsundet på öns västra del och via en färjelinje från Skanssundet på östra sidan till Grödinge. Oaxen mellan Mörkö och Grödinge nås via en färjeförbindelse från Söräng på Mörköns östra sida.

Mörkö har en särpräglad natur med en intressant flora och fauna i ett sprickdalslandskap med långsträckta dalgångar som omväxlande bryts upp av höjdparter av morän och berg. Den högsta punkten på ön är Fruberget med 61.3 m höjd. Berggrunden består av granit och gnejs med inslag av urkalksten. I dalgångarna är områden av glacial och postglacial lera medan det i de lägsta delarna förekommer gyttjeler. Vid ett fåtal platser av den norra delen av ön finns isälvsavlagringar. Genom landhöjningen har strandförskjutningar skett på relativt kort tid, vilket framför allt är tydligt på de västra och nordöstra stränderna. Av våtmarker och vattendrag finns Sandasjön på norra delen av ön, en våtmark norr om Nora och en mossmark väster om Söräng. Ön Mörkö har beskrivits som ett omvänt Sverige med stora slättlandskap i norr och i den mellersta delen samt med mer slutna områden av skogsbeklädda berg och marker i en småskalig sprickdalsterräng i söder. Den södra delen rymmer även ett typiskt skärgårdslandskap.

Ön Oaxen har en kalkstensgrund med inslag av rullstensås och morän. På ön finns skogsbeklädda höjder och kalkstensberg i dagen. Den kalkrika grunden ger goda förutsättningar för växtligheten både på Mörkö och på Oaxen.

Mörkö socken idag

Socknens historik kan generellt indelas i förhistorisk tid, där främst järnåldern framträder i fornborgar och gravar samt i historisk tid med Hörningsholms godsstruktur,

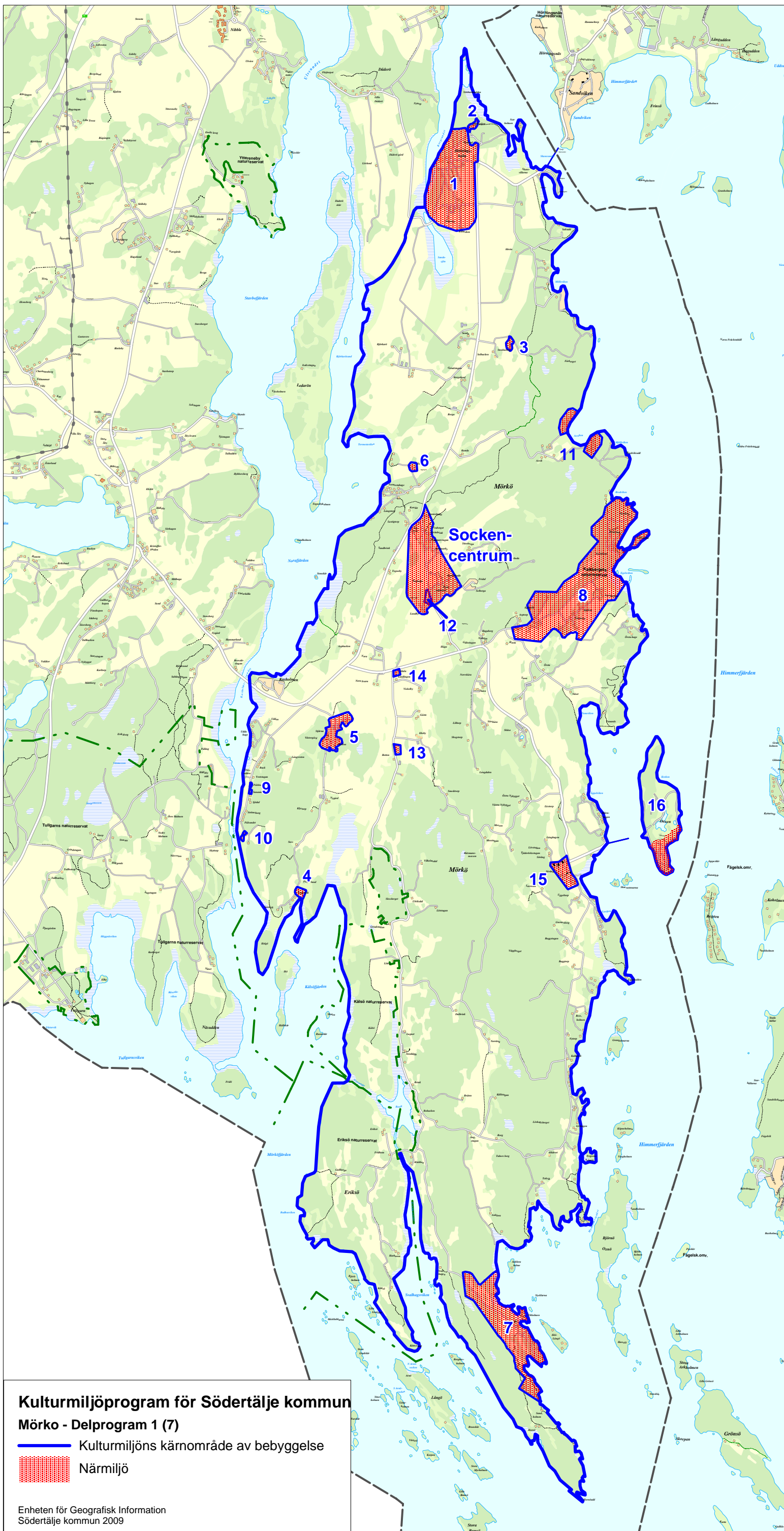


Odlingslandskap kring Hörningsholm på norra Mörkö.

kalkindustrin, fritidshusbebyggelsen och den moderna bostadsbebyggelsen. Mörkö har en lång bebyggelsekontinuitet som på många platser kan dokumenteras tillbaka till järnålder med flera synliga lämningar. Socknen har ett viktigt läge intill den, sedan forntiden, viktiga farleden till Mälaren. Stora delar av Mörkö samt Oaxen har sedan medeltid ägts av frälset.

Idag utgör Mörkö ett ovanligt välbevarat och utpräglad herrgårdslandskap av hävd med odlingsmark, ängar, hagar, bebyggelse, betade havsstrandängar och skog. Arrendegårdarna har till större delen drivit småskaliga jordbruk. Ett stort inslag av ädellövträd antyder tidigare hävdad ängs- eller betesmark. Jordbruksdriften utgörs idag av vallodling, spannmåls- och köttproduktion samt vid ett par gårdar mjölkproduktion. Fideikommisset, som nyligen avskaffades, har medfört att det inom Hörningsholms gods råder avsaknad av fastställda ägo gränser och att exploatering i någon större omfattning ej förekommit. Från 1930-talet har fritidshusbebyggelse etablerats längs stränderna och under senare årtionden har den fysiskt närmat sig stränderna. I området norr om kyrkan med Grönbrink, i Fridal i öster, i Egelsvik samt vid Söräng i öster förekommer samlad bebyggelse av friliggande bostadshus.

Oaxen är en av den tidigare kalkindustrin präglad ö med ett bevarat litet brukssamhälle samlat till den södra delen av ön. Även på Mörkö har kalkindustrin satt sina spår i området kring Egelsvik.



Planer och säkerställande

Kommunala planer

Översiktsplanen

I översiktsplanen upptas, utöver det som ingår i riksintresseområden för kulturmiljö, även Egelsvik på Mörkö, som ett mindre kultur- och bebyggelseområde med enstaka byggnader som är av särskilt intresse från historisk, kulturhistorisk, miljömässig eller konstnärlig synpunkt och därför inte får förvanskas enligt 12 § i 3 kap. i Plan- och bygglagen (PBL).

Kulturmiljöer

PBL

Plan och bygglagens 3 kap 10 § gäller generellt all bebyggelse och innebär att ändringar av en byggnads skall utföras varsamt så att dess särdrag beaktas. För inventeringens miljöer gäller 12 § i samma kapitel innebärande att byggnaderna inte får förvanskas.

Fornlämningar

Fornlämningar skyddas av Kulturminneslagen (KML). Fasta fornlämningar har automatiskt ett skydd och omfattas av ett skyddsavstånd. Det är förbjudet att ändra, skada, täcka, ta bort en fornlämning. Länsstyrelsen är tillståndsmyndighet och skall kontaktas för information och tillståndsärenden t.ex. vid exploateringar som byggnads-, väg- eller ledningsarbeten

Riksintresse

För utpekade riksintressen gäller att särskild hänsyn ska tas till den kulturhistoriska miljön och till landskapsbilden. Landskapets karaktäristiska bebyggelsemönster bör bevaras, jord- och skogsbruk kan normalt bedrivas utan särskilda föreskrifter. Jordbruket är också en förutsättning för att bevara kulturlandskapet.

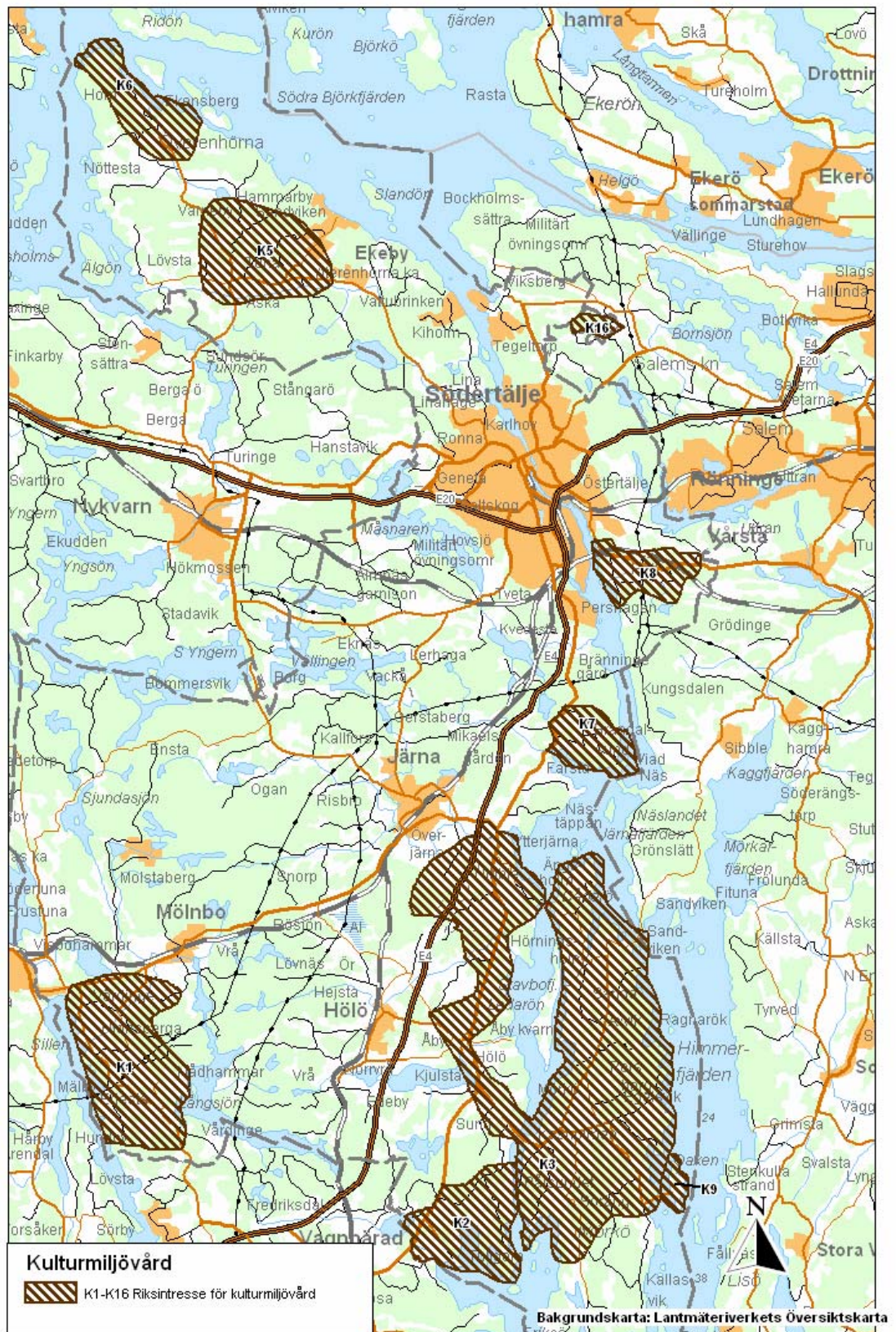
Ett riksintresse ger signal om att i dessa områden kan länsstyrelsen/staten gå in och upphäva kommunala beslut, om man ej finner kulturvärdena tillräckligt beaktade. Riksintressena regleras i kap 3 miljöbalken, som säger att områdena ska skyddas mot ingrepp eller åtgärder som kan innebära "påtaglig skada" på riksintressena.

Stora delar av Mörkö samt Oaxen utgör riksintresseområden enligt 3 kap Miljöbalken (MB). Den norra delen av Mörkö är riksintressant för kulturmiljövården enligt följande: "*Farledsmiljö och mellanbygd utmed vattenleden från Östersjön via Södertälje till Mälaren, som präglas av det försvarsstrategiskt viktiga läget, dominerande storgods av delvis medeltida ursprung samt partier med ett mer småbrutet agrarlandskap.*"

Uttryck för riksintresset är:

- *Fornborgar utmed en nu uppgrundad vattenled tvärs över Mörkö.*
- *Lämningarna av de befästningar som nu ingår i Hörningsholms slott och som påbörjades på 1200-talet.*

- *Skansundet med skansar som anlades vid 1600-talets början och förstärktes på 1700-talet samt lämningar av första världskrigets försvarsanläggningar.*
- *Herrgårdarna Hörningsholm och Ängsholm, med tillhörande ekonomibyggnader, parkan-*



läggningar, underlydande gårdar och torp, samt det av storgodsdriften präglade landskapet. Mörkö kyrka med äldsta delar från 1200-talet och många minnen från herrgårdarnas ägare.

- *Landskapspartier med mer småskaligt jordbruk och bebyggelse som huvudsakligen speglar 1800-talet.*
- *Äldre vägnät.*
- *Byar, ensamgårdar.*
- *Farledskrogar från 1800-talet.*

Oaxen är av riksintresse för kulturmiljön. Riksintresset lyder enligt följande ” *Industrimiljö som speglar tre olika faser i den för regionen unika kalkindustrins utveckling och det samhälle detta gav upphov till kring det 1832 startade kalkbruket på den lilla ön Karta, dess senare utveckling på ön Oaxen från 1865 och vid Stora Vika från 1948.* ”

Uttryck för riksintresset är:

- *Lämningar av kalkbrott, industrianläggningar och av hamnar på de tre platserna.*
- *Industrisamhällena med deras planläggning, bostäder och annan bebyggelse.*

Naturmiljöer

Nedan anges områden av naturskydd som även omfattar kulturhistoriska värden. För rena naturområden se Naturvårdsprogram för Mörkö eller kontakta Södertälje kommun.

Riksintresse

Enligt Miljöbalkens hushållningsbestämmelser utgör den del av kusten och skärgården respektive den del av Mälarens öar och strandområden som bl.a. ligger i Södertälje kommun, riksintresse i sin helhet. Mörkö är i sin helhet av riksintresse för naturvärden enligt Naturvårdsverkets beslut från 2000.

”Området som helhet representerar ett odlingslandskap med lång kontinuitet med förekomster av naturbetesmarker och ängsmarker. Norra Mörkö och Tullgarn är exempel på kustnära, kompletta herrgårdslandskap av högsta klass. Stora havsstrandängar är utmärkande. På södra Mörkö finns ett småskaligt odlingslandskap med ålderdomlig struktur.” Vidare anges: ” På Mörkö finns länets största ansamling av högt värderade naturbetesmarker. Kring Hörningsholm utbreder sig ett typiskt herrgårdslandskap med alléer, ekhagar och havsstrandängar av högsta värde”

Natura 2000

Kålsö, Kalkberget, Oaxen, Slessberget, Hörningsholm, Ledarön, Botten, Nora Holmäng och Skansundet utgör Natura 2000-områden, skyddas av miljöbalken enligt 4 kap MB.

Skydd för landskapsbilden

Hela Mörkö socken undantaget Oaxen omfattas av gamla Naturvårdslagen § 19, förordningen till skydd för landskapsbilden, nu ersatt av Miljöbalken. Större delen av norra Mörkö samt södra Mörkö och närliggande öar är samvårdsområde enligt § 20 i gamla naturvårdslagen.

Strandskydd

Generellt gäller strandskydd 100 m på ömse sidor av strandlinjen men på Mörkö gäller inom stora delar högsta möjliga strandskydd, d.v.s. 300 meter från strandlinjen enligt MB 7 kap 13 §.

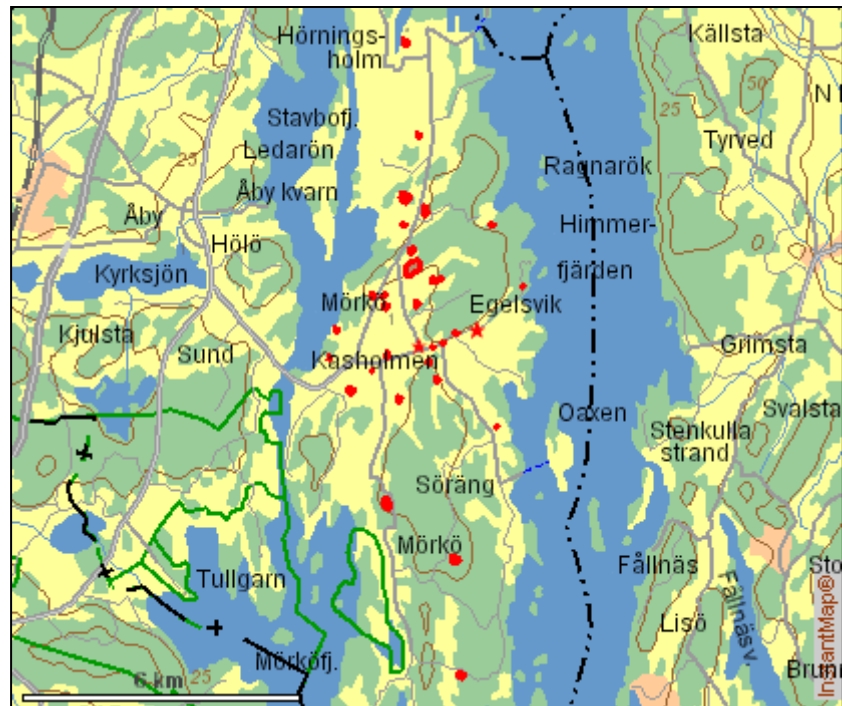
Förhistorisk tid

En fornlämning kan beskrivas som en fysisk lämning efter tidigare mänsklig verksamhet och är övergiven, d.v.s. inte i bruk. Nedanstående kartor är hämtade från Riksantikvarieämbetets informationssystem om fornminnen (FMIS), adress www.raa.se. De röda markeringarna betyder en fornlämningslokal. I vissa fall är en fornlämning ungefärligt daterad till flera perioder, varför samma registrering kan förekomma på flera kartor. Mörkö är den socken i kommunen som på grund av landhöjningen senast koloniserades.

Stenålder (8000 – 1800 f. Kr.)

Under stenåldern låg socknen till större delen under vattenytan och utgjordes av små öar i ett skärgårdslandskap. Den mark som idag ligger 35-55 m över nuvarande havsnivå är det av socknen som stack upp ovan vattenytan. Spår från stenåldersmänniskornas närvaro utgörs av lösfynd, bl.a. stenyxor.

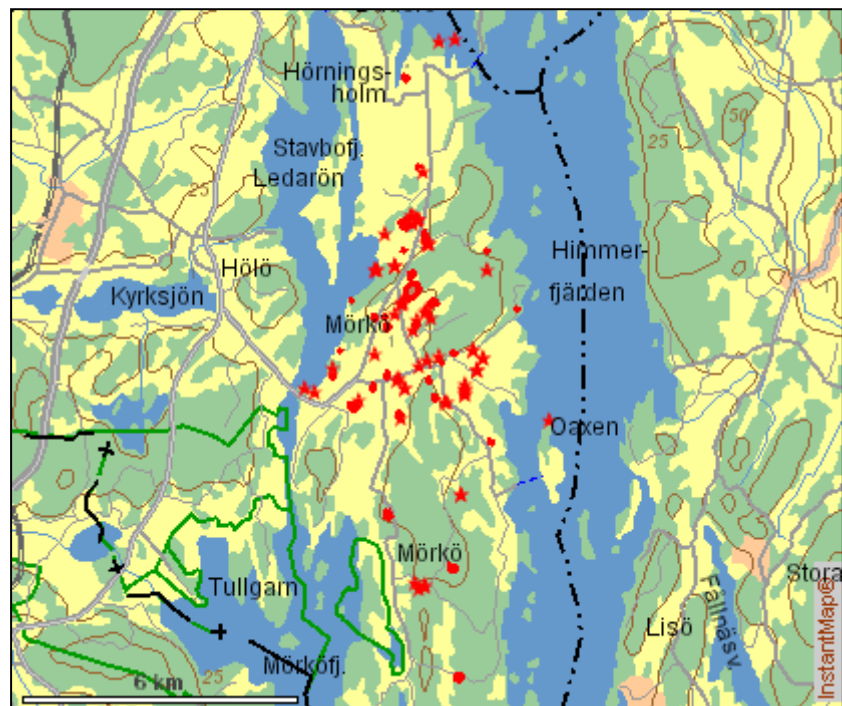
Spridningskarta över stenåldersfynd i Mörkö socken.



Bronsålder (1800 – 500 f.Kr.)

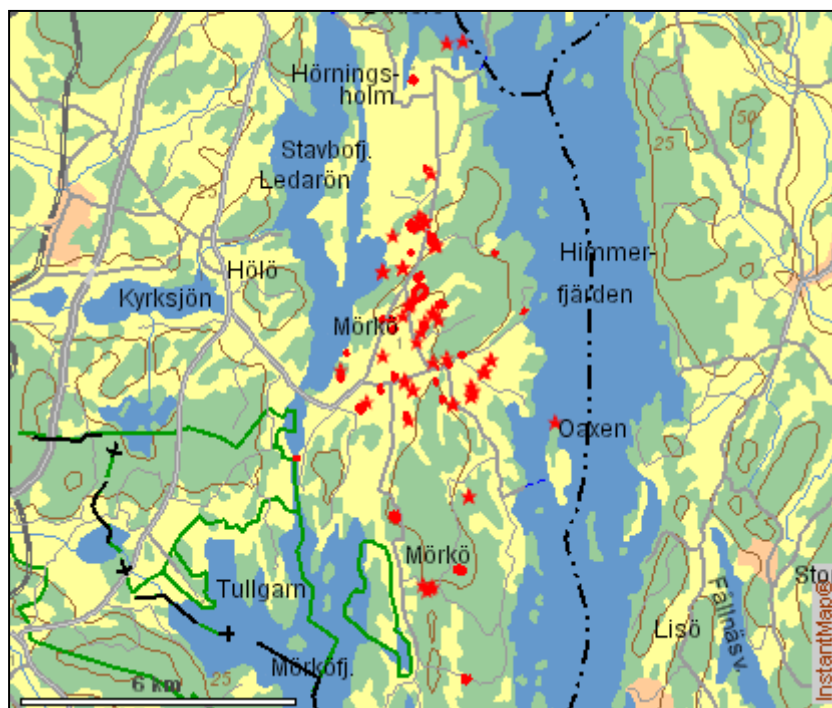
Kring 1800 f. Kr. var havsnivån ca 25 meter över nuvarande nivå och en stor del av socknen låg fortfarande under vatten. Gravrösen från bronsåldern förekommer högt placerade i landskapet, bl.a. väster om Tegneby. I närheten av Egelsvik har en terrassering påträffats som kan antyda en bosättning och även skålgropar liksom vid Lisstorp. Närheten till de bördiga strandängarna för fodertäkt bör ha utgjort en viktig del av försörjningen.

Spridningskarta över kända bronsålderslämningar.



Järnålder (500 f.Kr. – 1100 e.Kr.)

Vid mitten av järnåldern hade landhöjningen bidragit till stora sammanhängande landområden. Under äldre järnålder gick en vattenburen farled tvärs över ön mellan Axviken och Kålsöfjärden. Den viktiga förbindelsen till Mälaren gav ön ett strategiskt läge och kan ha bidragit till etableringen av de sju fornborgarna som finns tvärs över ön. Fornborgar förekommer redan från tiden kring Kr.f och följande århundraden. Borgarna brukar indelas i tillflyktsborgar i mer svårtillgängliga marker och i farledsborgar på höjder längs dåtida farleder.



Spridningskarta över kända järnålderslämningar i socknen.

På Mörkö kan en lång bebyggelsekontinuitet påvisas genom att gravfälten ofta är belägna inom odlingsbar mark, gårdens utmark, vilket anses indikera förhistorisk bebyggelse. Det förekommer också många namn som, förstärkta av arkeologiska fynd, kan knytas till järnåldern.

Äldre järnålder

Mörkö har flera gravar daterade till äldre järnålder, bl.a. vid Berga, på höjden mellan Ekeby och Gåsta samt vid Hörningsholm. Vid Brunna förekommer även en skeppssättning.

Yngre järnålder

Fyndplatser från yngre järnålder dominerar fornlämningarna på Mörkö. De ligger vanligen ca 5 m över havsnivån men förekommer även högre upp. Under perioden tycks man ha slutat bruka ängsmarken gemensamt och istället knöts den till enskilda byar eller gårdar.

Mörkö tycks ha haft en viktig administrativ betydelse i området redan under järnåldern med förekomsten av ett Tuna, som brukar härledas till administrativt centrum, och med platsen Tegneby, som möjligen kan härledas till "thegn" vilket tros ha varit kungliga vasaller kring vendeltid, ca 600 e. Kr.

På Mörkö finns en runsten daterad till 700-talet e. Kr. Den står nära kyrkogården och har inskriften "Tryrik (?) och Froste läto göra bron och resa stenen efter Orme sin gode fader."



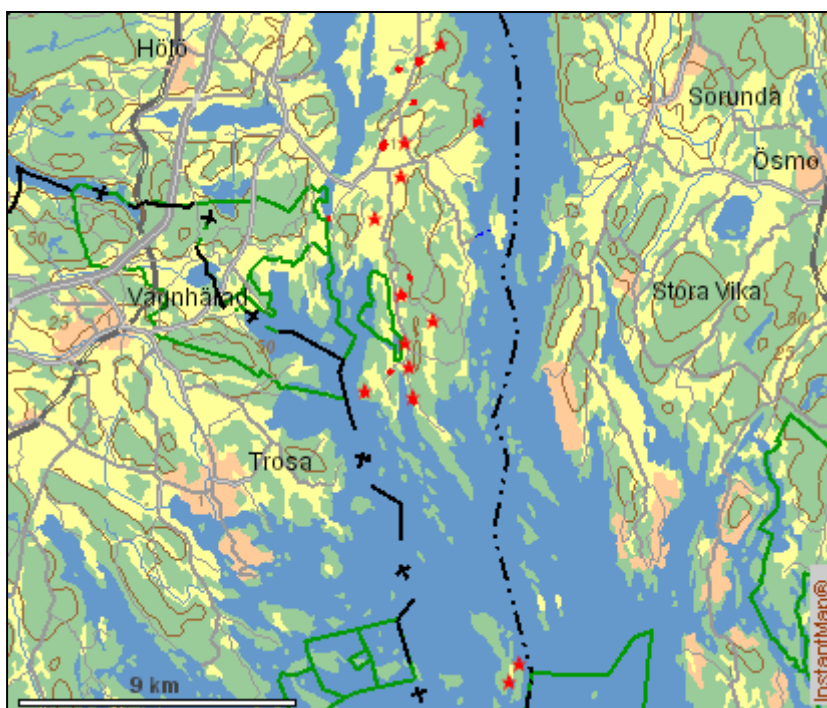
I Pålsundet väster om Mörkö finns ett ca 20 m brett område av tusentals pålar under vattnet. Funktionen är oklar, möjligen har de ingått i något slags förvarsverk och de har daterats till vikingatid. Läget är intressant som kommunikationsmässigt strategiskt och med Pålängsbergets fornborg på Hölösidan.

Historisk tid

Medeltid

Enligt prosten Ekströms beskrivningar på 1820-talet utgjordes Mörkö ”i äldre tider” av öarna ”Symonsö, Myrkwa, Hornö, Nyckenö, Kolsö och Tunanäs.” Äldsta skriftliga belägg av Mörkö är daterat till år 1291 då det skrevs som ”Myrky”.

På Mörkö kom frälset att dominera ägandet redan från medeltid med gårdarna Simonsö och Hyym. Medeltiden var delvis en orolig period vilket avspeglas i uppförandet av en befäst borg vid Hörningsholm under 1490-talet. Vid flera stora gårdar som under historisk tid utgjort byar finns spår av medeltida reglerade tomter där tomtens storlek var avhängig av gårdens relativa innehav i byn. Bebyggelsen har traditionellt lagts på mark som inte var lämpad att odla med närhet till dricksvatten, åkrar och fiskevatten. Stenkyrkan uppfördes under 1100-talet.



Spridningskarta över registrerade medeltida fornlämningar. Fornminnesregistret Riksantikvarieämbetet.

1500-talet

År 1508 brändes flera gårdar på Mörkö av den danske kung Hans flotta. Tio år senare angreps Mörkö åter av danskarna under ledning av Kristian II varvid borgen vid Hörningsholm delvis förstördes. Hörningsholm erövrades därefter av Gustav Vasa och den befästningsliknande Stureborgen uppfördes.



Pålundet med Hölo på andra sidan.

1600-talet

Under 1600-talet uppfördes skansarna vid Pålundet samt Skansundet och en militär flottbro byggdes vid Pålundet.

Mörköns strategiska läge intill farleden mellan Stockholm och Mälaren var sannolikt en starkt bidragande orsak till deras uppförande. Både 1500- och 1600-talen var oroliga tider med hotbild och angrepp bl.a. från danskarna. Skansarna kom dock aldrig till användning i krig. Skansen vid Pålsundet renoverades under 1700-talet. Vid mitten av 1800-talet moderniserades även skansen vid Skansundet. Skansarna har sedan sekelskiftet 1900 förfallit med undantag av en kort period under 1:a världskriget då båda skansarna åter befästes.

Kring 1600-talets mitt ägdes, ca 80 %, av hemmanantalet på Mörkö av Hörningsholm. Av kartor och andra arkivuppgifter kan utläsas att fisket utgjorde en stor del av öns näring tillsammans med jordbruket. År 1688 drabbades socknarna i denna del av Södermanland av pesten samtidigt som en period av missväxt inträffade.

1700-talet

Under 1700-talet ökade befolkningen kraftigt vilket medförde att nya torp och hemman byggdes på tidigare obebyggda utmarker. Befolkningsökningen ledde till en större tillgång av arbetskraft samtidigt som jordbruket började rationaliseras genom att slå samman små tegar till större brukningsarealer.

Rysshärjningarna

Ryssarnas anfall på Södermanlandskusterna drabbade Mörkö socken hårt. Galärskepp lade till bl.a. i Axviken samt nära Hörningsholm. En stor del av invånarna hade lyckats fly innan ryssarna anlände Mörkö. Enligt berättelser brändes större delen av öns bebyggelse med undantag av en sjöbod vid Tokvik och möjligen Eriksö samt Fifång. Andra uppgifter anger dock att det var 5 gårdar på Mörkö som brändes ned.

Ätten Bonde och Hörningsholm

Greve Nils Bonde köpte Hörningsholms gods år 1746. Bonde, som tidigare var officer hos Karl XII och tillbringat tid i rysk fångenskap i Poltava, hade tjänstgjort under många år hos Karl Fredrik av Holstein bl.a. som dennes ambassadör hos Peter den store i Ryssland. Nils Bonde hade nyligen återvänt till Sverige och var vid denna tid landshövding i Nyköping. Under hans tid köptes mark upp både från Kronan och från jordbruket tills större delen av Mörkö kom att ingå i Hörningsholms ägo. Bönderna som fortsatte att bruka gårdarna som arrendatorer blev därmed frälsebönder. Nils Bonde lät göra Hörningsholm till fideikommiss och Mörkö blev ett utpräglat patriarkaliskt samhälle där frälset, inte bara begärde betalning i dagsverken och i natura, utan även svarade för samhällsfunktioner och den enskildes levnadsvillkor.

Torp, hemman och dagsverkskyldigheten

Under 1700- och 1800-talet uppfördes en stor mängd dagsverkstorp på Mörkö. Torparna utförde dagsverken inom skogsbruk, byggnation samt jordbruk. Torp och gårdar skulle även leverera naturavaror som grödor och fisk till Hörningsholm. Fisket utgjorde en viktig binäring för de boende på Mörkö som sålde fisk bl.a. till Trosa, Södertälje och Stockholm. Beroende på storlek och naturliga förutsättningar i anslutning till torpet, fanns ofta en liten åkerlapp att bruka för eget behov. Torp med sämre förutsättningar för eget jordbruk gjorde fler dagsverken medan hemman, som var större, hade egna drängar som utförde dagsverken. Dagsverkesformen avskaffades helt kring 1940-talet. Frälsebondens dagsverkskyldighet till Hörningsholm började dock avskaffas redan under 1860-talet när storjordbruket bildades genom sammanslagningar av flera gårdar och arrendet istället betalades i pengar. De stora gårdarna kunde då istället anställa lönearbetare och statsystemet infördes med betalning i natura, som stat. Jordbruksarbetarna bodde ofta i statarbostäder nära gården där de arbetade. Statsystemet avskaffades först på 1940-talet.

Prosten C.U. Ekström beskrev under 1820-talet torp och hemman på Mörkö enligt följande. *”Vanligen bygger allmogen många och små hus. Dessutom äro ganska få hemman, der icke så kallade kamrar finnas särskildt byggda, uti hvilka bonden, sedan han fått något af sina barn till den ålder, att det kan sköta hemmet, tillbringar sin ålderdom”* vidare *”Byggningsättet är det enkla och i orten vanliga. Mangården består allmännast af tvenne stugor, af hvilka den, uti hvilken bonden bor, kallas Innstuga och den andra uti hvilken kläderna m.m. vanligen förvaras, får namn af Anderstuga, dessutom af förstuga och en kammare, som icke sällan saknar eldstad. Ofta är denna byggnad så inrättad, att den innehåller endast en stuga med förstuga, då likväl en rymlig kammare med eldstad vanligen finnes bredvid förstugan.”* Till mangårdsbyggnaden hörde ofta två små bodar, brygghus och badstuga. Ladugården bestod av stall, loge, redskapslider, fähus, loge, hö- och sädeslador samt ytterligare uthus. Byggnaderna hade ingen särskild struktur i sin placering men ladugården var ofta avskild från mangården. Taken var ofta halmtäckta.

Mörkö har haft flera båtsmanstorp. Båtsmannen var en menig indelt soldat, tillhörande örlogsflottan. Indelningsverket bildades under sent 1600-tal av Karl XI i syfte att förse landet med soldater. Eftersom det var en brist på kontanta pengar försågs båtsmannen ofta med ett torp och lite mark att bruka för vilket bönderna i respektive rote skulle svara. Backstugor, d.v.s. torpstugor utan jord, förekom också men det finns inte någon bevarad.

Storskifte

Mörkö har inte genomgått skiften i större omfattning. De skiften som genomförts är bl.a. i samband med storskiftet 1782-1799 då Nils Bonde lät storskifta några byar, bl.a. Berga, Egelsvik och Nöckna. Skiftena innebar att tomter och åkrar justerades för att ge bättre avkastning. Ängsmarkerna fortsatte vanligen att brukas gemensamt. *Äng är åkers moder* är ett gammalt talesätt vilket syftar på att ängen gav foder till kreaturen som gav gödsel till åkrarna. Åker och äng utgjorde den största andelen på inägorna. Åkern, som var särhågnad, brukades i tvåsåde och betades under träda.

1800-talet

Under 1800-talet fanns flera industrinäringar i socknen. Oaxen hade en kalkindustri kring vilket ett eget samhälle etablerades. Även vid Kalkberget i Egelsvik pågick under 1800-talets andra hälft en kalkhantering i mindre omfattning. Kring sekelskiftet 1900 fanns ångsåg samt tegelbruk vid Skansundet och en väderkvarn vid Nora. Kring öns centrala delar fanns Idala lanthandel, mejeri och poststation och i Grönbrink bodde öns barmorska med underhåll från Hörningsholm fram till 1910, då Grönbrink skänktes till kommunen.

Skolan

Kring 1800-talets början lät dåvarande greve Bonde inrätta en skola vid Skäsa för boende på Mörkö och en fond för betalning av lärare och skolmaterial. År 1842 kom folkskolestadgan som innebar att det i varje socken skulle finnas en skola. Under 1800-talets andra hälft skänkte Hörningsholm mark vid Eneboda till församlingen för uppförande av ett nytt skolhus. Skolor fanns även på Oaxen, vid nuvarande bygdegården samt vid Löten.

Jordbruksomvandling

På Mörkö har laga skifte bara genomförts vid Egelsvik. 1800-talet innebar ändå en stor omvandling av jordbruket på Mörkö vilket präglade dagens landskap. Mellan 1860-1880 slogs flera gårdar samman, gårdar flyttades ut ur byarna och bildade ensamgårdar och många hemman lades ned. Detta medförde stora förändringar av det åldriga landskapet som karaktäriserades av små byar, särhågnade små åkrar, slätterängar, hagar samt hävdade sankängar. Betesmarker slogs istället ihop till större, sammanhängande åkrar och det, av lång hävd, åldriga beteslandskapet fick till stor del ge vika för odlingslandskapet. Djuren hägnades in i hagar på den tidigare utmarken. Hägnaderna var dessförinnan

till för att hålla boskapen borta från inägorna. Under 1800-talet började man idka växelbruk och vallodling på åkrarna. Vallodlingen medförde att ängen inte fyllde samma funktion som boskapsföda längre och ängarna omvandlades istället till åkermark. Stora delar av marken dikades också ut så att det blev möjligt att odla de tunga lerjordarna.

Under 1800-talet andra hälft lät dåvarande greve Bonde plantera stora delar av Mörkö med gran- och tallskog.

1900-talet

Mörkö utgjorde en egen kommun fram till 1952 då den införlivades med Hölö kommun. Området ingick i Hölebo härad och tillhörde Södermanlands län. År 1971 bildades Södertälje storkommun och i denna Hölö/Mörkö kommundel. 1989

År 1912 byggdes en öppningsbar bro vid Kasholmen och färjelinjen vid Pålsundet lades ned. Nuvarande bro är från år 1972.

Under tidigt 1900-tal tillkom en skola vid Hörningsholm. Den gamla skolan vid Eneboda ersattes 1958 av en ny. Från 1970-talet har Mörkö barn fått gå i skolan i Hölö.

Ny bebyggelse

Kring mitten av 1900-talet anlades bostäder vid Söräng för Oaxens kalkbruksarbetare. Något årtionde senare uppfördes flerbostadshusen där och ytterligare ett tillkom vid Grönbrink i närheten av kyrkan där en del av samhällsfunktionerna på Mörkö som skola och ålderdomshem var samlade. Under senare delen av 1900-talet uppfördes radhus i Grönbrink, ett nytt och främmande inslag i den agrart präglade kulturmiljön. Ytterligare ett 20-tal friliggande hus är planerade där. I Fridal öster om kyrkan har bostadshus uppförts kring 1900-talets mitt och andra hälft. Villabebyggelsen vid Söräng har utökats.

Oaxens brukssamhälle har sedan nedläggningen av kalkhanteringen på 1970-talet privatiserats och sedan år 2006 pågår en omvandling av det gamla industriområdet till bostäder.

Fritidshusen

På Mörkö har många fritidshus och små sportstugor uppförts sedan 1930-talets slut. Det finns idag ett stort intresse för etablering av både fritidshus men även permanentboende på Mörkö.

Jordbrukets förändring

Under 1900-talet har antalet jordbruk på Mörkö minskat genom sammanslagningar. År 1885 och 1930 var åkerandelen ca 30% och skogen ca 37%. 1980 var åkermarken istället 25,5 % av marken och skogen var 42,2 %. Kring sekelskiftet 1900 fanns 126 torp och gårdar i bruk och jordbruken har sedan 1944 minskat från 65 stycken till några få lantbruksföretag idag. Det småskaliga jordbrukets betes- och hagmarker försvinner liksom i övriga landet mer och mer, vilket innebär en stor förändring av kulturlandskapets karaktär.

Mörkö sockens kulturmiljö - beskrivande exempel

Nedan följer exempel på kulturmiljöer på Mörkö som valts för att de är representativa för hela socknen. Genom antikvarisk medverkan omfattas alla miljöer på Mörkö av kulturhistoriska kommentarer och vägledningar vid hantering av plan- och byggärenden. Kapitlet inleds med områdesbeskrivningar av norra respektive södra Mörkö.

Norra Mörkö

Områdesbeskrivning

Norra Mörkö utgörs av ett storslaget herrgårdslandskap. Den västra delen omfattas till stor del av jordbruksbygd med slätter av odlings- och betesmark som bryts upp av bergknallar i annars låglänta marker. Markanvändningen utgörs främst av spannmåls- och köttproduktion. Den östra delen är mer kuperad och karaktäriseras av mindre områden av odlad jord och i övrigt till stor del av barrblandskog. Det förekommer även mycket ädellövträd i landskapet. I närheten av Idesta finns en bokskog som planterades på 1800-talet och avviker från landskapet i övrigt.



Hörningsholm.

På den norra delen av Mörkö finns kyrkan med närliggande samhällsfunktioner som skola och ålderdomshem samt godsets kärnmiljö med mangård, ekonomibyggnader, bostäder för anställda. Det finns många fornlämningar, framför allt från järnåldern. Här finns också skansarna. Hörningsholm ligger på den nordligaste delen av ön, högt beläget i landskapet. Det är en imponerande 1700-talsmiljö, efter ritningar av Carl Hårleman med kvarvarande rester av medeltidens borg samt av 1500- och 1600-talets anläggningar.

På höjder i det omkringliggande slättlandskapet ligger en, till godset hörande, agrart präglad, småskalig trähusbebyggelse av torp och gårdar. Det förekommer flera större gårdsbildningar inom området. Egelsvik är den idag största byn.

Mitt på ön ligger Idala, tidigare lanthandel och mejeri, som utgör en samlingspunkt sommartid. Norr om kyrkan finns sentida bebyggelseformer med flerbostadshusen och radhusen samt Fridal med friliggande villor.

Södra Mörkö

Områdesbeskrivning

Naturförutsättningarna på södra Mörkö skiljer sig till viss del från öns norra del. Landskapet är mer kuperat med många sprickdalar som gett upphov till ett flertal småskaliga jordbruk. Åkrarna utgör öppna rum som avgränsas av höjder med skog och åkerholmar. Vid Anklora i söder är rummen sammanhängande och skapar siktstråk åt olika håll i landskapet.

Halvön Kålsö samt ön Eriksö på västra sidan av Mörkö är naturreservat med ädellövskog, naturbetesmarker och strandängar. Eriksö är förbunden med Mörkö via en liten bro över det smala Klubbsundet. Inga arkeologiska fynd har påträffats som tyder på bebyggelse före medeltid. Landskapet är kuperat med skogar och hållmarker men innehåller också öppna odlings- och betesmarker. Ekholmarna, som ofta är tidigare ängsmark, är tillsammans med havsstrandängarna utmärkande i landskapet.

Mörkö's sydligaste del är ett skärgårdslandskap med små öar och skyddade vikar. Naturen är här mer dramatisk än på övriga ön med tydliga sprickdalar och smala dalgångar. Bebyggelsen består till större delen av spridda små torp och gårdar längs slingrande grusvägar. Längst ned i söder finns karaktäristiska små skärgårdshemman där fisket utgjort en stor del av försörjningen parallellt med odling av små åkeravsnitt.

På södra Mörkö finns också en sockenallmanning, gemensam för markägarna på ön, med skogsmarker som sträcker sig över den södra delens mitt ned till Hornö i söder. Förr betade gjorde bönder och torpare sina kreatur här och hämtade ved för eget hushåll. Samlad villabebyggelse i större omfattning finns vid Söräng. Fritidshusbebyggelsen är främst koncentrerad till den östra delen av ön.



Dalgång med åkrar vid Anklora.



Klubbsundet med Eriksö på vänster sida i bild.



Hagmark med ekdungar på Eriksö.

Kommentarer om Mörkö's kulturhistoriska värden

Uttryck för det samlade kulturhistoriska värdet är sammanfattningsvis:

-En välbevarad sammanhållen godsstruktur med ett ålderdomligt odlingslandskap och äldre trähusbebyggelse.

- Bebyggelsekontinuitet från förhistorisk tid med fornlämningar i anslutning till bebyggelsen liksom namn av förmodad hävd sedan järnåldern.
- Den lågmälda bebyggelsen av torp och gårdar med traditionell placering i höjdlägen på impedimentmark.
- Odlingslandskapets åkrar, hävdade ängsmarker, hagar och betade strandängar.
- Inslag av ädelträd som berättar om tidigare brukade ängsmarker i det ålderdomliga kulturlandskapet.
- De små vägarna som utgör en betydelsefull del av det kulturhistoriska landskapets prägel.



Torpet Bråten på södra delen av ön, 1989 ur Hembygdsföreningens arkiv.

Norra Mörkö

- Godsets kärnmiljö med bebyggelse, parkanläggning och alléer.
- Skansar från 1600-talet.
- Pålsparren i Pålsundet.

Södra Mörkö

- Det småskaliga, uppbrutna odlingslandskapet med små åkeravsnitt, ängs- och naturbetesmarker samt hävdade strandängar utgör viktiga värdeelement för södra Mörkö.

Vägledning för hantering av Mörköns kulturhistoriska värden

Mörkö måste behandlas med största hänsyn för att dess innehållsrika kulturlandskap ska kunna värnas. Befintlig ålderdomlig trähusbebyggelse bör därför underhållas enligt antikvariska principer med traditionella material och metoder.

Jord- och skogsbruk bör vara dominerande även i fortsättningen och betesdriften utgör en nödvändig del för det hävdade kulturlandskapets fortlevnad.

Strandskyddet bör vidmakthållas.

Förtätningar i form av ”bybildningar” bör vara restriktiv i anslutning till enskilda torp och gårdar. Vid grupper av bebyggelse bör den koncentreras till redan etablerade områden av samlad bebyggelse.

Ny bebyggelse prövas i varje enskilt fall, placeras i traditionella bebyggelselägen, anpassas till befintligt bebyggelsemönster, utformning, volymer, material och färgsättning.

Uppbyggda tomter i åkermark bör undvikas.

Godsets kärnmiljö

1. Hörningsholm

Miljöbeskrivning

Hörningsholm är beläget på den nordligaste delen av Mörkö. Den magnifika huvudbyggnaden som ligger på en hög klippa är väl synlig i det omgivande flacka landskapet. Byggnaden representerar en typisk symmetrisk Hårlemansk arkitektur i stram rokoko med brutet tak och fasaderna uppdelade i lisener, rusticeringar, risaliter och med envåniga pocher som flankerar entréportarna i öster. Fasaderna är putsade och avfärgade i ljust gult.



Slottsbyggnaden med delar av parken

Hörningsholm nås via en allé från öster kantad av fristående flyglar samt ekonomibygnader. I väster gör ett brant stup det mer oåtkomligt. På södra sidan av ekallén nedanför huvudbyggnaden finns resterna av en 1600-talspark med förekomst av gravar från järnåldern. Området kring Hörningsholm har fina hagmarker med stora inslag av ädellövträd och särskilt intressant är Djurgården i söder som utgörs av en stor hagmark med magnifika ekar. I söder finns också ekonomibygnader i röd-gul färgsättning som karaktäriserar denna del.



På västra sidan syns resterna av den medeltida borgen och dess bastion vid kanten av klippans brant.

Historik

Hörningsholms anor går tillbaka till 1200-talet i gården "Simonsö" samt en större, troligen befäst, gård under namn "Hyryn" vilka ingick i Karl Ulfssons (av Folkungaätten) ägor. Namnet Hörningsholm är dokumenterat från 1500-talet och kan komma från Hörningen, den udde där slottet är beläget, kombinerat med ändelsen -holm som vid 1400-talets slut betecknade borg. Platsen har en lång hävd bekräftat av närliggande fornlämningar från järnåldern.

Hörningsholms historik är dramatisk, knuten till många stora och mäktiga namn inom svensk historia. Erengisle Natt och Dag ägde Hörningsholm under 1480-talet. Under sent 1490-tal lät riksföreståndare Svante Nilsson göra det till en befästningsliknande sätesgård som delvis kom att förstöras under ett

angrepp av den danske konungen Kristian II:s trupper år 1518. Borgen ska ha erövrats av Gustav Vasa som lät fångsla danskarna i Jutatornet, vars rester ännu finns kvar i väster. Riksföreståndaren och riksrådet Svante Sture lät under 1500-talets mitt återuppbygga borgen med försvarsvallar och en fyrkantig innergård med ett runt torn i sydost.

Under 1600-talets första hälft lät dåvarande ägaren, riksrådet och riksföreståndaren Johan Oxenstierna, skapa en barockträdgård indelad i kvarter av växter och dammar av vilken resterna syns än idag och går att känna igen i Erik Dahlberghs "*Suecia Antiqua et Hodierna*".

Sturarnas runda torn drabbades av ett blixtnedslag år 1709 och vid de omtalade rysshärjningarna i Sörmland år 1719 brändes Stureborgen slutligen ned. Den senare ägaren, Lennart Ribbing, lät därefter uppföra den Ribbingska flygeln som boningshus åt sig och sin familj. År 1746 köptes Hörningsholm av landshövding, greve Nils Bonde som två år därpå lät påbörja byggandet av ett corps de logi för sommarbruk, efter ritningar av Carl Hårleman, en av 1700-talets mest erkända arkitekter. Den nya huvudbyggnaden uppfördes delvis på de äldre murarna av den östra längan och blev därför något asymmetrisk i sin plan.

Under ledning av arkitekten Ivar Tengbom restaurerades samt moderniserades byggnaden mellan åren 1919-20. Vid en brand 1950 skadades tak och vindsvåning och fick därefter återställas.

Kommentar

Hörningsholm med tillhörande flyglar, ekonomibyggnader och alléer är av byggnadsminnesklass så som ett mycket välbevarat och framstående exempel av Carl Hårlemans arkitektur, en helhet av högt kulturhistoriskt värde.

Parken med rester av 1600-talets barockträdgård, Djurgården, närliggande odlings- och betesmark, statarbostäder och fornlämningar är viktiga komponenter i kärnan av denna mångfasetterade och unika herrgårdsmiljö.

Hörningsholm med dess historik har också ett stort personhistoriskt värde i Sturarna, Gustav Vasa och Johan Oxenstierna för att nämna några.



Vägen mellan Mörkö och Däderö.

Vägledning

För att bibehålla de kulturhistoriska värdena ska byggnaderna, även fortsättningsvis, underhållas enligt antikvariska principer.

Tillbyggnader och nybyggnation inom slottsområdet bör ske med restriktivitet och i förekommande fall anpassas till kultur- och naturvärden i placering, utformning färgsättning och volymer samt med hög kvalitet i utförandet.

Byggnader som är nödvändiga för jordbrukets behov bör tillåtas men underordnas miljön enligt ovanstående.

Det omgivande landskapets öppenhet bör värnas genom fortsatt jordbruksdrift.

Ådellövträden, som utgör en karaktäristisk del av högreståndsmiljön bör värnas.

Resterna av 1600-talets barockträdgård utgör en viktig del i miljöns karaktär och bör värnas.

2. Statarbostaden Näsbacken

Miljöbeskrivning

Strax norr om Hörningsholm ligger Näsbackens arbetarbostad, en timrad byggnad med faluröd locklistpanel, sadeltak som skjuter ut över fasadliv och symmetriskt placerade fönster. Byggnaden innehåller ett flertal lägenheter grupperade kring byggnadens centrala skorstensstock. Lägenheterna nås via ett utanpåliggande trapphus på ena långsidan.

Historik

Statsystemet infördes kring 1860-talet på Hörningsholm i samband med att dagsverksskyldigheten för bönder delvis avskaffades. Statarna var gifta jordbruksarbetare som avlönades i stat, d.v.s. in natura. De ägde inte kreatur och hade ingen egen jord att bruka. Statarlängan vid Näsbacken uppfördes sannolikt under senare delen av 1800-talet. Det har även funnits en statarbostad med flera lägenheter vid Nöckna. Under 1900-talets första hälft var Näsbacken en plats för midsommarfester.



Kommentar

Byggnaden är av ett stort kulturhistoriskt värde som ett välbevarat exempel på en av de komponenter som ingått i Hörningsholms godsstruktur.

Vägledning

Byggnaden kräver fortsatt omvårdnad med traditionella material och metoder. Byggnadens sammanhållna stora volym medför att restriktivitet bör råda för till- och ombyggnader som kan påverka exteriören. Vid eventuell ny byggnad bör avstånd hållas till statarbyggnaden och underordnas den i volym, färgsättning, placering på tomten och karaktär.

Torp

Torpen ligger liksom övrig äldre bebyggelse ofta i höjdlägen på mark som inte är lämpad för odling och där vattenavrinningen således är fördelaktig. De har vanligen haft en lott i närheten att odla för eget husbehov och förutsättningarna för det var relativt gynnsamma på det bördiga norra Mörkö. Torpen på södra och norra Mörkö är likartade. På öns södra del ligger de dock delvis mer enskilt än i norr. De nås ofta via små grusvägar, ibland endast bestående av två spår med berghällar i dagen. Vid många av bebyggelselägena kan en lång kontinuitet påvisas genom förekomsten av fornlämningar som gravar eller boplatzfynd och även av forntida namn som kan härledas till platsen. Förutom dagsverkstorpen finns även några båtsmanstorp bevarade, varav Lustigtorp är ett.



Lustigtorp, norr om Mörkö kyrka, har en traditionell placering i en sluttning av berghällar, omgiven av skog och åker- eller betesmark. Torpmiljön består av envåninga boningshus, det närmaste i bild uppfört i timmer under 1800-talet, det andra uppfört under 1920-talet som ateljé samt ett uthus uppfört 1912 som skomakeri. Tidigare fanns också en ladugård.

Tomten har en fruktträdgård, under våren med blommande påskliljor som funnits där sedan sekelskiftet 1900. Under 1700- och 1800-talen bodde här båtsmän vid namn Lustig och Rolig.

Kommentar

Torpen är ofta välbevarade med en ålderdomlig karaktär och betingar därför höga kulturhistoriska värden ur byggnadshistoriskt och samhällshistoriskt perspektiv, som en del i godsets uppbyggnad. Det är just det faktum att så mycket av den samlade strukturen av ålderdomliga byggnader av flera funktioner i traditionella bebyggelselägen, ålderdomliga delar av odlingslandskap och vägnät är bevarat som skapar Mörköns höga kulturhistoriska värde. Ofta förekommer fruktträd eller höga ädellövträd som miljöskapande värden i miljön och en del av det kulturhistoriska värdet.

Vägledning

Torpen kräver generellt sett en traditionell omvårdnad med material och metoder anpassade efter byggnadernas ålder och karaktär för att värna om dess kulturhistoriska kvaliteter.

Generellt är bebyggelsen känslig för tillbyggnader.

Ny bebyggelse i direkt anslutning till torpen bör begränsas i antal för att bevara torpens karaktär av småskalighet och enskildhet intakt. Om enstaka hus tillkommer ska de underordnas den befintliga bebyggelsens karaktär med volym färgsättning, utformning och placering.



Nytorp.

3. Stenbacken, torpexempel

Miljöbeskrivning

Torpet Stenbacken, på nordöstra sidan av Mörkö, ligger på en höjd i landskapet med utsikt över fält och åkrar nedanför. Platsen består av berghällar och slänterna ned mot fälten är delvis bevuxna med lövträd. På tomten finns ett vådräd, en stor ek. Torpet nås via en grusväg från den stora asfalterade vägen mot Hörningsholm.

Bebyggelsen består av småskaliga byggnader, en källarbod samt två boningshus, det ena med plan av en sidokammarstuga och det andra som möjligen har utgjort undantag med förrådsdel. De ålderdomliga, timrade husen är inplacerade mellan berghällarna och deras ojämnheter.

Från det småskaliga torpet syns den imponerande huvudbyggnaden på Hörningsholm torna upp sig i nordväst.



Stenbacken

Historik

Äldsta belägg för Stenbacken är från år 1724. Byggnaderna uppfördes under 1700- eller 1800-talet. Idag utgör det sommarställe.

Kommentar

Stenbacken har en välbevarad, ålderdomlig karaktär och betingar ett stort kulturhistoriskt värde ur byggnadshistoriskt perspektiv. Det är ett intressant exempel på godsets uppbyggnad och struktur förstärkt av den visuella kontakten mellan torpet och herrgården. Ädellövträden är en viktig del av det samlade kulturhistoriska värdet för torpmiljön.

Vägledning

Byggnaderna kräver omvårdnad enligt vägledning under ”Torp”. Vid Stenbacken tål ingen av byggnaderna tillbyggnad eller ombyggnad som kan förändra exteriören. Den småskaliga torpkaraktern är känslig för nya byggnader.

4. Fagersvik, torpexempel

Miljöbeskrivning

Fagersvik ligger på en höjdsträckning i landskapet vid en vik av Kålsöfjärden. Det består av boningshus och ladugård. Torpet har haft flera uthus av vilka grunderna syns idag. Fagersvik omges av åkermark på västra sidan av en tvåspårig grusväg. Öster om grusvägen sträcker sig betade strandängar ned mot vattnet. Kring boningshuset står klungor av syrener samt ett flertal höga lövträd. Området präglas av jordbruksdrift med åkrar och strandängar i smala dalgångar mellan skogsbeklädda höjder.



Historik

Fagersvik har varit ett av Hörningsholms dagsverkstorp. Nuvarande byggnader uppfördes sannolikt kring 1880-talet. Fagersvik är ett av Södermanlands s.k. författartorp som under tidigt 1900-tal hyrdes av nu kända författare, de s.k. Syréntorparna. Under 1930-talet hyrdes det av författaren Erik Asklund som ingick i gruppen De fem unga. I närheten ligger Sandvik och Suss, också författartorp under samma tid. Från Fagersvik finns ett tidsdokument i form av en inbjudan till midsommarafton ställd till Nils Ferlin och med Artur Lundkvist, Gustav Sandgren, Harry Martinsson och Wilhelm Moberg som övriga gäster.

Kommentar

Fagersvik har ett stort personhistoriskt värde med anknytning till flera av våra nu folkkära författare och diktare under 1900-talets första hälft.

Torpets kulturhistoriska värde består också i att det är representativt för Mörkö's torp under Hörningsholm trots avsaknad av uthusbyggnader. Det är exteriört välbevarat och har den karaktäristiska placeringen på icke odlingsbar mark, omgivet av åker- och betesmark.

Vägledning

Miljön som är väl synlig i landskapet är känslig för förändringar.

Restriktivitet bör gälla för tillbyggnader.

För bevarande av områdets karaktär är fortsatt jordbruksdrift med bete av stor vikt.

Ny bebyggelse i anslutning till de befintliga husen bör undvikas.

Gårdar

Gårdarna är vanligen placerade på höjder, omgivna av bördiga åkrar och betesmarker. Miljöerna karaktäriseras av de många byggnaderna, ofta med äldre boningshus, undantagsstugor, uthus och ekonomibyggnader bevarade. I många fall leder grusvägar på traditionellt sett genom gårdarna och avskiljer boningshus från ekonomibyggnader så att en mangård och en fägårdsdel bildas.



Nygård är högt beläget intill en dalgång av odlingsmark

Nedan presenteras exempel på två gårdar med aktivt jordbruk samt en gård som idag utgör fritidsställe.

Kommentar

Miljöernas helhet med flera bevarade, traditionellt placerade byggnader och funktioner samt det faktum att även avgränsade små åkrar och åkeravsnitt ofta brukas är av stort kulturhistoriskt värde.

Vägledning

Jordbruksdrift är avgörande för bibehållandet av det öppna odlingslandskapets karaktär. Äldre byggnader kräver fortsatt vård med traditionella material och metoder för att behålla de kulturhistoriska värdena.

Vid ny bebyggelse bör hänsyn tas till kulturmiljön med dess betes- och åkermarker, befintlig bebyggelsekaraktär, material, färgsättning och traditionella placering.

Södra Mörkö har färre stora aktiva gårdar med jordbruk än öns norra del. Idag är det egentligen bara Löten och Harbyren på västra sidan som har större, aktiva lantbruk. Löten som är en välbevarad gård med äldre byggnader representerande flera funktioner har brukat halvön Kålsö för ängsmark. Större delen av gårdarna på södra Mörkö har avvecklat sina jordbruk men ekonomibyggnader och uthus finns ändå kvar i stor utsträckning. Gårdarna på södra delen har vanligen haft fisket som en del av sin försörjning.



Eriksö har tillhört Tullgarn. Gården har ett vackert läge i en dalgång. De äldre byggnaderna, betade hagarna, strandängarna samt eklundarna är viktiga komponenter i kulturlandskapet.



Förrådsbod med långsidessvale vid Anklora

5. Nöckna, gårdsexempel

Miljöbeskrivning

Nöckna tillhör en av Mörkö's största gårdar där jordbruk idag bedrivs med köttproduktion. Gården är belägen på en höjd i odlingslandskapet och miljön avdelas av en grusväg som slingrar sig söderut mot Sandvik. Landskapet varierar med breda dalgångar med stora åkerarealer samt med skogsklädda partier och steniga hagar.



Nöckna består av ett flertal byggnader främst fördelade på mark som inte är odlingsbar. Huvudbyggnaden ligger på en höjd intill hagmarkerna och kring den finns ett flertal höga ädellövträd. Nedanför höjden ligger ekonomibyggnaderna och öster om dem leder en grusväg till en stenig höjd kring vilken en samling småskaliga och ålderdomliga trähus ligger.

Huvudbyggnaden, ett herrgårdsliknande, putsat hus från 1881.

Historik

Nöckna har med sitt läge, ca 30 m över havet, sannolikt lång hävd som boplats med närhet till den nu uppgrundade, vattenburna farled som gick över ön mellan de dåtida öarna "Nyckenö" och "Myrkwa" vilket ett stort gravfält i närheten antyder. Namnet "Nykne" i Mörkö finns belagt 1381.

Nöckna by var tidigare belägen lägre söderut och bestod av en, till åkermarken, centralt placerad gård med hemman belägna mellan Nöcknas inägor och den utmark som brukades gemensamt med närliggande Nygård.

I slutet av 1700-talet utgjordes byn av fyra hemman, *Nedergården*, *Norrgården*, *Mellangården* och *Södergården*.

Åkermarken var indelad i två särhägnade gårdar som brukades i tvåsåde och till byägorna fanns även ängsmark, en del intill strandkanten. Inom byn fanns även Buskatorpet (ett dagsverkstorp inom Hörningsholm), gården Pålsundet, båtmanstorp Långvreten samt ett par vaktstugor på udden ut i Norbofjärden. Byn storskiftades 1782-86. Under 1920-30-talet sammanslogs de fyra gårdarna till en och den nuvarande ladugården uppfördes.



Ekonomibyggnaderna är grupperade i nedre delen av höjden nära odlings- och betesmarkerna.

Kommentar

Nöckna är ett exempel på en av Mörkö's större gårdar med aktivt jordbruk. Gården har med sina välbevarade byggnader, struktur, hagmarker och tillhörande betade strandängar ett samlat högt kulturhistoriskt värde som en del av Mörkö's ålderdomliga karaktär. De ålderdomliga husen som berättar om den gamla byns läge utgör en viktig del för förståelsen av Nöckna.

Vägledning

Se under ”Gårdar” för vägledning.

Vid ny bebyggelse bör hänsyn tas till den befintliga bebyggelsens agrara karaktär, färgsättning, volym och placering.



Hagmark vid Nöckna.



Klystorp, båtsmanstorp i Nöckna Rote.

6. Tormesta, gårdsexempel

Miljöbeskrivning

Tormesta ligger i en sluttning ned mot Tormestaviken, i ett bördigt landskap med åkermark och skogsklädda höjder. Gårdsmiljön består av två boningshus, det ena sannolikt en undantagsstuga, och av ekonomibyggnader bl.a. en ålderdomlig byggnad med långsidessvale och källare. Idag används Tormesta för fritidsboende.



En tvåspårig grusväg leder fram till en välbevarad enhet av timrade byggnader, belägna på en gräsbevuxen höjd med fruktträd.

Historik

Tormesta har sannolikt lång hävd som bosättning vilket Stegelbackens gravfält från yngre järnålder samt lämningar på udden mot Tormestaviken vittnar om. Närheten till farleden var strategiskt viktig, vilket bekräftas av de befästningsanläggningar som påträffats vid viken. *Thormunstæ* finns omnämnt under medeltid (1291) och namnet kan betyda där Thormund bodde.

Under 1700-talet beboddes och brukades Tormesta av två åbor. Åkermarken, som var uppdelad i två gårdar, brukades i tvåsåde och det fanns ängs- och betesmark till gården. Norr om åkermarken var inhägnade trädplanteringar. Tormesta brukades som jordbruk år 1925 men utgör idag fritidsboställe.

Kommentar

Tormesta är ett exempel på gårdar med en ovanligt välbevarad struktur av byggnadshistoriskt, ålderdomliga byggnader, en viktig beståndsdel i det ålderdomliga bevarade kulturlandskapet på Mörkö.

Vägledning

Se ”Gårdar” för vägledning

Läget intill Tormestaviken gör att etablering av större grupperingar av ny bebyggelse är olämpligt.



Ekonomibyggnad med långsidessvale.

7. Ekö, gårdsexempel

Miljöbeskrivning

Ekö gård ligger på den sydostligaste delen av Mörkö. Landskapet är starkt präglad av sprickdalarna med små partier av låglänt mark omväxlande med uppskjutande rundade berghällar. Höjderna är till viss del skogsbevuxna med barrblandskog, framför allt tall men även med inslag av lövträd. Mellan de rundade berghällarna syns vattnet öster och söder om Ekö gård.

Gården ligger placerad på en liten höjd från vilken byggnaderna närmast på rad klättrar nedåt.



Huvudbyggnaden är ett slags typhus från 1920-talet, som med sin karaktäristiska tidstypiska förstukvist förekommer på andra platser på Mörkö. I vinkel mot den ligger Ekö kammare, en undantagsstuga av okänd ålder. Söder om boningshuset finns drängstuga och förrådslänga från 1910-1920-talen och längre bort en ladugårdsbyggnad från 1920-30-talet i låglänt terräng. Intill vattnet ligger en ditflyttad sjöbod av äldre utförande samt ett båthus. Den gamla vägsträckningen löper genom gården och avdelar hönsstuga från övriga byggnader. Omgivande åker- och betesmark är småbruten och man har tydligt tagit tillvara all odlingsbar mark.

Idag bedrivs ett mindre jordbruk på Ekö. Fiskbeståndet, som minskat drastiskt till följd av utfiskning och övergödning, utgör idag ingen binäring för gården.

Historik

Ekö är en av få gårdar på Mörkö som fram till våra dagar haft fisket som delförsörjning eftersom den småbrutna terrängen har begränsat jordbrukets möjligheter som enda näring för försörjningen. Äldsta belägg för bebyggelse på Ekö är från 1561.

Vid en geometrisk avmätning år 1724 bestod gården av $\frac{1}{4}$ frälse ”uti Skiärbygden beläget”. Åkermarken utgjordes av ahl- och sjölerjord som brukades i tvåsåde. Förutom avkastning i hö fanns det gott om bete på allmanningen och fisk under sommar och vinter.



Väg mot Ekö.

I en beskrivning från 1940-talet kan avläsas att marken utgjordes 15 $\frac{1}{2}$ hektar. Man höll kreatur och fisket utgjorde en stor del av försörjningen. Marken 11 ha utgjorde åker och 4 $\frac{1}{2}$ hektar utgjorde hag- och betesmark.

Kommentar

Ekö har ett stort kulturhistoriskt värde som en, för södra Mörkö, representativ gård där traditionellt, småskaligt jordbruk har bedrivits fram till våra dagar med djurhållning, odling och fiske som näringar.

Brukandet av små åkeravsnitt och betesmarker är idag ovanligt och därför av stor betydelse för upprätthållandet av det ålderdomliga odlingslandskapets hävd. Byggnadernas placering utgör ett representativt exempel på traditionellt nyttjande av marken.



Den senare bebyggelsen på gården följer en traditionell och materialval.

Vägledning

Ekö gård med närområde bör inte exploateras ytterligare med hänsyn till dess exponerade läge, välbevarade struktur och traditionella användning.

Nya byggnader för jordbrukets bedrivande kan dock vara en förutsättning för kulturmiljöns fortlevnad, men de bör anpassas till den befintliga gårdens karaktär.

Byggnaderna vårdas med traditionella material för att hålla samman kulturmiljön.

Byar

Liksom i övriga Södermanland har byarna på Mörkö varit relativt små.

8. Egelsvik, byexempel

Miljöbeskrivning

I en dalgång av odlingsmarker öster om kyrkan ligger byn Egelsvik. Byns centrala del består av en samlad bebyggelse främst från sent 1800-tal- och kring sekelskiftet 1900, belägen på avgränsade stora tomter som ligger på ömse sidor om vägen. Bostadshusen ligger indragna på tomterna och uthusen är främst lagda i tomternas bakkant. På höjden, söder om dalgången, ligger gårdar och några villor med utsikt över odlingsmarker och den centrala delen av byn. I samband med Egelsvik måste också kalkbrottet nämnas med Kalkberget och dess raka bergväggar, brottytor och högar av slaggsten.



I öster skymtar Egelsviken där fastigheten Egelslund är belägen. På norra sidan reser sig det långsträckta Kalkberget markant i landskapet.

Historik

Området har en lång hävd vilket antyds av skålgropsförekomst från bronsålder, en grav av äldre järnålderstyp och ett gravfält från yngre järnåldern. Äldsta skriftliga belägg är från år 1382 då det omnämndes som "yghylswik". År 1799 storskiftades åkermarkerna men ängsmarken fortsatte att brukas i "hopslåtter och tegebrott". Till byn fanns potatisland, hampaodling och kalvtomter.



Egelsviks gamla bycentrum med Egelsviks gård, ekonomibygnader och t.h. kvarvarande del av metodistkapellet. Foto Kerstin Stenberg.

Byn ägdes delvis av greve Nils Bonde och utgjordes av två halva hemman som beboddes och brukades av 3 åbor. Ångarna fördelades i fem särhågnade gården bestående av *Byängen*, *Sjöängen*, *Östra Utängen*, *Nedra Utängen* och en inte namngiven täppa. År 1859 skedde ett laga skifte vid Egelsvik och den gamla täta bykärnan vid Egelsviks gård splittrades. År 1884 fanns 6 delägare i byn.

Under 1880-talet påbörjades kalkbrytningen på norra delen av Kalkberget med kalkbränning m.m. på udden mot ön Egelsholm. Verksamheten pågick under ca 20 år. Egelslund och Egelsholm bebyggdes med bostäder för kalkbruket och kring 1900 fanns fem bebyggda brukningsdelar, ett torp och sju bebyggda lägenheter.



Mellan 1859-1930-talet uppfördes ett 20-tal bostadshus längs den gamla bygatan och i övre delen av byn. Några uppfördes för lantbrukarnas behov bl.a. Egelsviks gård och Backen medan flertalet bl.a. Fridö, metodistkapellet Tabor, Björkvik och Haga beboddes av andra kategorier, bl.a. hantverkare, metodister och Oaxens kalkbruksarbetare. År 1892 uppfördes Fridö som ligger uppe på höjden av dalgången. Egelsviks gård ägdes under 1920-talet av C.R.E. Jonsson som arrenderade ut gårdsmarken.

Fridö.

Några av bostadshusen har under 1900-talet fått eternitfasader men merparten av byggnaderna är panelade. På höjden i söder har tomter avstyckats och bebyggts med friliggande villor under senare år.

Kommentar

Den mångfasetterade miljön av Egelsviks väl sammanhållna by med bebyggelse, främst från tiden kring sekelskiftet 1900, grusvägen som löper genom byn med samma sträckning som kring 1900, fornlämningarna, det intilliggande Kalkberget med industrihistoriska rester av dagbrottet i form av grunderna till kalkugnen, slagghögar och bergväggar med brottytor samt den odlade dalgången mot Egelsviken utgör ett rikt, samlat kulturhistoriskt värde.

Vägledning

Landskapets öppenhet bibehålls genom fortsatt jordbruk.

Befintlig äldre bebyggelse ska vårdas enligt antikvariska principer för att bevara sitt kulturhistoriska värde.

Trädgårdarnas storlek och uthus utgör karaktärsdrag att värna om och därför ska förtätningar av befintliga tomter undvikas. Avstyckning av enstaka nya tomter är att föredra i traditionella bebyggelselägen.

Nya byggnader ska i utformning ta hänsyn till befintlig bebyggelse och underordnas dess volymer, färgsättning och karaktär.

Vägens sträckning och form bevaras, även om dess ålder ej är undersökt här.

Kalkbergets industrihistoriska lämningar med synliga brottytor och slagghögar skyddas genom naturreservatets föreskrifter.

Fritidshusbebyggelse

Fritidshusbebyggelsen på hela Mörkö representeras här av exempel från norra Mörkö med byggnader från 1880-talets sommarnöje till dagens moderna fritidshus.

9. Sent 1800-tal: Sanamki och Pålsborg

Miljöbeskrivning

Villa Sanamki och villa Pålsborg är välbevarade, tidstypiska villor från sent 1800-tal, belägna intill Pålsundet på Mörköns västra sida. Från skogstäckta höjder sluttar markerna ned mot vattnet. En smal grusväg avskiljer tomterna från åkeravsnitt som angränsar till Pålsundet. Båda villorna har panelade fasader med inslag av lövsågsdekorer. Villa Sanamki har en stor öppen veranda i två våningar i snickarglädjestil.



Villa Pålsborg uppfördes 1879 av byggmästare Carl-Johan Jonsson som även uppförde villa Sanamki.

Historik

Under senare delen av 1800-talet började s.k. sommarnöjen att uppföras runt om i Sverige. Det var stora villor, vanligen trähus med stående samt liggande panel, lövsågssnickerier, ofta öppna verandor mot vattnet och tak som skjuter ut över fasaderna. Husen ligger vanligen högt belägna på tomterna med utsikt över vattnet, gärna i närheten av ångbåtsbryggor. Villa Sanamki uppfördes som sommarnöje för hovrättsrådet Alfred Norberg. Namnet är sammansatt av familjens initialer.

Kommentar

Villa Sanamki är representativ för 1880-talets burgna sommarnöjen som etablerades i skärgårdarna kring denna tid. Den har ett högt kulturhistoriskt värde då den är mycket välbevarad exteriört och interiört. Den utgör ett tidstypiskt exempel på Mörköns tidigaste fritidshusbebyggelse. Villa Pålsborg, även den med en väl sammanhållen exteriör, utgör ett gott exempel på villabebyggelse från perioden.



Villa Sanamki uppfördes år 1886.

Vägledning

Villorna kräver omvårdnad med traditionella material och utföranden så att deras tidstypiska uttryck bibehålls. Det är viktigt att hänsyn tas till ursprungliga detaljer och kvaliteter som är en omistlig del av det arkitektoniska uttrycket.

De sammanhållna rektangulära villorna är känsliga för tillbyggnader.

Det är även viktigt att ta hänsyn till tomtstorleken och att utrymme för trädgård ska finnas som karakteriserar denna typ av bebyggelse.

10. 1930-talets sportstugor: Exempel Pålsbo

Miljöbeskrivning

Pålsbo ligger vid Pålsundet i ett kuperat område med skog och med smala åkerremсор intill vattnet i väster. Platsen är en trädbevuxen naturtomt med bergknallar som sluttar brant ned mot åkrar och vattnet nedanför. Bebyggelsen består av en större sportstuga med gäststuga och förrådsbodrar placerade i sluttningens brant. Husen är placerade och utformade med anpassning till naturen.



Historik

I samband med semesterlagstiftningen under 1930-talets slut tillkom fritidshusområden i större omfattning än tidigare och efterfrågan på fritidshus ökade. Pålsbo uppfördes kring 1930-40-talet och tillhör en större variant av de vanligt förekommande små sportstugorna från tiden.

Byggnaderna har likartat utförande med liggande panel och gröna detaljer, en vanlig och tidstypisk färgsättning.

Kommentar

Pålsbo utgör ett exteriört välbevarat och tidstypiskt fritidshus från 1930-40-talet, en efterföljare till 1800-talets stora sommarnöjen som den närliggande villa Sanamki.

Vägledning

Byggnadernas karaktärsdrag av småskalig volym, dov färgsättning och ursprungliga snickerier bör värnas.

Tillbyggnader undviks för att inte förvanska den välbevarade karaktären.

Tillkommande bebyggelse bör följa den funktionalistiska synen på bebyggelsens utformning och placering som underordnade naturen, utgör goda riktlinjer.

11. Samlad fritidshusbebyggelse kring mitten av 1900-talet : Exempel Axviken

Miljöbeskrivning

Vid Axviken på Mörköns östra sida ligger gården Axvik. Längs vikens båda sidor är en grupp av småskalig fritidshusbebyggelse glest inplacerad i landskapet. Längs den norra sidan av viken ligger husen i en skogsbevuxen terräng i nära anslutning till vattnet medan de vid den södra sidan klättrar upp för en flack, enbevuxen sluttning.

Historik

Platsen intill den forna farleden i dalgången, mellan Axviken och området kring kyrkan var under förhistorisk tid betydelsefull, vilket en fornborg i närheten visar.

Kring 1930-talets senare del och följande årtionden skedde en etablering av fritidshusområden på Mörkö bl.a. i Axvik, i form av enkelt utförda sportstugor och fritidshus i funktionell utformning. Under perioden var den rådande synen på friluftslivet att man skulle leva hälsosamt och nära naturen. Semesterlagstiftningens tillkomst ökade efterfrågan på fritidshus och andra samhällsgrupper än tidigare fick möjlighet att bygga egna stugor. Husen kunde vara prefabricerade, ofta med fasad av stockpanel eller liggande panel men många av stugorna som uppfördes under kristid bestod av det material man kom över som t.ex. lådor från bilindustrin, masonite och annat.



Fritidshus vid Axviken.

Foto: Brita Ask

De små stugorna med flacka sadel- eller pulpettak ligger glest placerade. Utmärkande är att naturen i största, möjliga mån skulle styra läge och utformning.

Mellan 1950-70 talet tillkom ytterligare hus vid Axviken som i placering och viss del till utformning, följde de tidigare husen, dock i större volymer. Under 1980-talet har en del ombyggnader skett och friggebodar tillkommit.

Kommentar

Det huvudsakliga kulturhistoriska värdet i den här typen av bebyggelse ligger i det enkla, naturnära och i den funktionalistiska utformningen. Stugornas utformning, småskalighet samt material utgör dokument som speglar tidens rådande ideal och möjligheter. De har både ett samhällshistoriskt och byggnadshistoriskt värde.

Vägledning

Bebyggelsen bör fortsättningsvis hållas småskalig.

Placeringen i sluttningar, omgivna av träd, är ett utmärkande drag som bör värnas.

Färgskalorna bör fortsättningsvis hållas dova i anpassning till omgivande natur och känsliga landskapsbild.

Mörkö sockencentrum

Kyrkan utgör tillsammans med Hörningsholm och Tullgarn en av de största markägarna på Mörkö och är ett centrum av hävd i socknen.

12. Mörkö kyrkas omgivningar

Miljöbeskrivning

Mörkö kyrka ligger i en sänka mellan två bergshöjder på den södra delen av norra Mörkö. På en höjd väster om kyrkobyggnaden står en rödtjärad klockstapel väl synlig som ett landmärke i landskapet.

I närheten av kyrkan finns kyrkstall, den ålderdomliga gården Lundby samt flera av samhällsfunktioner motiverade byggnader som tillsammans bildar ett s.k. sockencentrum med ålderdomshem, pensionärsbostäder, den gamla och den nya skolan, bostäder för lärare, klockare och vaktmästare. Ålderdomshemmet från 1900-talets början påminner starkt om Pilsberg, ålderdomshemmet som uppfördes vid Ytterjärna sockencentrum under tidigt 1900-tal.



Vägen mot kyrkan med kyrkstallet till höger i bild och Eneboda gamla skola till vänster.

Historik

Platsen har en lång kontinuitet vilket bl.a. en runsten från yngre järnålder vittnar om. Lundby omnämns i skriftliga dokument år 1291 och som by under 1400-talet men kan ha en längre hävd än så. Vid rysshärjningarna år 1719 drabbades även kyrkan. Under 1880-talets andra hälft uppfördes Eneboda skola.

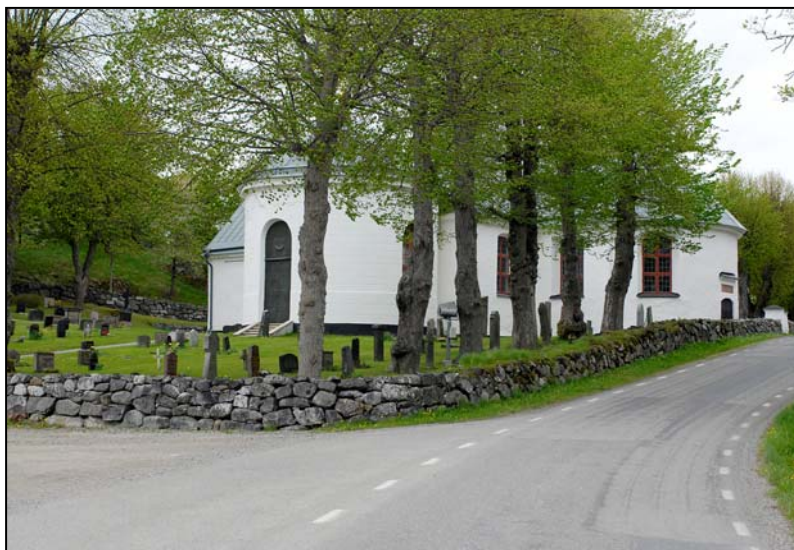
Kommentar

Området kring Mörkö kyrka utgör en karaktäristisk och betydelsebärande miljö för socknen. Förekomsten av fornlämningar samt sockencentrumets innehåll och karaktär av äldre byggnader med funktioner som kyrkstall, skolor och fattighus är av stor betydelse för Mörkö.

Vägledning

Den ålderdomliga bebyggelsen i området ska underhållas med för dem traditionella material för att bevara sockencentrats ålderdomliga samlade kulturmiljö.

Ev ny bebyggelse bör ej inkräkta för nära kyrkoområdet eftersom den har en solitär och framträdande plats i landskapet. Ny bebyggelse inom området bör underordnas traditionell placering, material och färgsättning och koncentreras med fördel kring Fridal eller Grönbrink.



13. Prästgården Botten

Miljöbeskrivning

Söder om Idala ligger den tidigare prästgården Botten. Huvudbyggnaden syns väl i landskapet där den ligger på en kulle omgiven av ekar, kastanjer och andra stora lövträd i ett område som delvis utgörs av fina naturbetesmarker. Den utmärker sig på Mörkö med sin strama 1700-talsutformning med brutet tak, ljusst putsade fasader och slätputsad taklist. Söder om det stora huset finns en exteriört välbevarad, knuttimrad bostadslänga samt garage med vedbod och jordkällare. Gården passeras via en smal asfalterad väg, som leder via Kålsö mot Boviken.



Huvudbyggnaden vid prästgården

Historik

Namnet Botten kan härledas till betydelsen sank äng eller grund vik. Första skriftliga belägg är från år 1290. År 1498 skrevs det som *"bothne"* och trettio år senare som *"buthna"*. Den äldsta kända prästbostaden på Mörkö var Tramstad fram till år 1555 då Svante Sture bytte till sig det från Kronan. Prästen bodde därefter på Hörningsholm som stod för prästens underhåll och lön. År 1647 avskaffades dessa rättigheter men prästen bodde ändå kvar på Hörningsholm ytterligare några år. Dåvarande greve Bonde bekostade uppförandet av huvudbyggnaden vid Botten år 1783 och skänkte den till församlingen. Prästlöneboställena utgjorde en del av prästens underhåll liksom tiondet, avgifter vid förrättningar samt avkastning från prästgården. Det var vanligt under 1700-talet att prästgårdarnas huvudbyggnader, liksom vid Botten, influerades av herrgårdarnas utformning.

Kommentar

Botten är en välhållen 1700-talsgård som med sin prästgårdsbyggnad är unik på Mörkö. Miljön har ett högt kulturhistoriskt värde med de vackert utformade och placerade byggnaderna, omgivande lövträd och den smala vägen. Prästgården har utgjort en maktfaktor och representant för kyrkans närvaro och utgör ett symbolvärde på Mörkö.

Vägledning

Det exponerade läget i landskapet medför att huvudbyggnad och bostadslänga är känsliga för tillbyggnader. De kräver traditionell omvårdnad vid underhåll. Huvudbyggnadens strama, tidstypiska, utformning är viktig att värna. Tillkomst av nya byggnader i dess närhet begränsas i antal och eventuellt tillkommande bebyggelse ska tydligt underordnas befintlig bebyggelses karaktär och volym. Lövträden bör värnas.

14. Idala lanthandel

Miljöbeskrivning

Idala ligger i knutpunkten mellan vägen till Mörkö kyrka, vägen söderut längs kusten samt vägen via Nora mot Kasholmen. Landskapet är böljande och domineras av åkrar. Det finns många fornlämningar i området.

Miljön består av huvudbyggnad, flygel och affärsbyggnad på en tomt som mot söder avgränsas av en fruktträdgård.



Idala lanthandel

Historik

Lanthandeln vid Idala öppnade under 1880-talet. Marken avstyckades från Vickelby och arrenderades av en handlare Vretling som efter ett kontrakt från 1875 med Hörningsholm lät uppföra nuvarande huvudbyggnad och flygel i tegel med putsade fasader samt en, nu riven, flygelbyggnad i korsvirke. Ritningarna godkändes av Hörningsholm med krav på att byggnader samt trädgård måste underhållas och att försäljning av sprit och brännvin var förbjudet. Handelsboden låg i nuvarande flygel och i den andra flygeln öppnades kring sekelskiftet 1900 ett mejeri.

År 1939 avstyckades Idala från Hörningsholm och i samband med detta revs mejeriet och en ny byggnad för lanthandel uppfördes. Under 1900-talets andra hälft har byggnaderna moderniserats interiört. Vid Idala har även funnits poststation.



Kommentar

Idala har ett känsligt läge där det utgör ett blickfång i omgivande slättlandskap. Det har ett historiskt värde i kontinuiteten som mötesplats och lanthandel sedan 1800-talets andra hälft och de kvarvarande äldre byggnaderna fyller ett visst miljöskapande värde.

*Idala blomsteräng ur Hölö-Mörkö
Hembygdsförenings arkiv*

Vägledning

Byggnaderna bör underhållas med traditionella utföranden och material. Eventuella enstaka nya byggnader ska underordnas befintliga hus i inplacering och traditionell utformning då det synliga läget i landskapet kräver anpassning i utförande, volym och färgsättning.

Samlad villabebyggelse

15. Söräng

Miljöbeskrivning

Söräng som ligger på öns östra sida utgör ett av få bostadsområden av villakarakter. Här finns en blandad bebyggelse av villor samt ett par flerbostadshus. Det är i huvudsak ett samlat villaområde med bebyggelse grupperad kring en gatslinga.

Flera av husen är enplanshus av egnahemstyp tillkomna kring 1900-talets mitt. Längs gatuslingans östra del är husen placerade med långsidan mot gatan och längs den västra delen har husen gavlarna mot gatan. Husen är indragna på tomterna med en förgård framför och trädgård bakom.

För området finns detaljplaner avseende utökade byggrätter för bostäder, besöksparkering och parkmark. I områdets närhet finns enstaka äldre torp bevarade.



Söräng

Historik

Villaområdet etablerades för arbetarbostäder till anställda vid kalk bruket på Oaxen kring mitten av 1900-talet. Det har sedan byggts ut med villor längs de två gatorna samt ett flerbostadshus.

Kommentar

Sörängs byggnadsbestånd som speglar etableringen av 1940-50-talets arbetarbostäder är med kopplingen till Oaxens kalkbruk samhällshistoriskt och arkitekturhistoriskt intressant.

Vägledning

Söräng utgör ett av de områden på Mörkö där en eventuell ny samlad bebyggelse kan lokaliseras i anslutning till redan befintlig villabebyggelse.

Hänsyn ska tas till strandskydd och till siktlinjer i landskapet samt till områdets befintliga karaktär där färgsättning, volym, placering och utformning i den känsliga landskapsbilden är viktig.

Vägar

Vägar har traditionellt lagts på mark som inte är odlingsbar, gärna på impediment av fast mark. De slingrar sig genom landskapet i kanten mellan skog och åkrar, betesmarker samt tidigare ängar, över berg och åsar, intill bebyggelse, ofta avdelande gårdarnas miljöer i mangård och fägård samt mellan bebyggelselokaliseringarna som ligger på impedimentmark i landskapet.

Genom det storskaliga odlingslandskapet på norra Mörkö förekommer även flera slättvägar. På södra Mörkö följer grusvägar den västra och östra kusten. Den östra kustvägen är tillkommen kring 1900-talets mitt. Den västra är från norr asfalterad fram till Bobacken söderut.

På mellersta Mörkö har stora delar av det äldre vägnätet försvunnit under 1900-talets andra hälft, exempelvis vägen från Idala över Dyvens backe mot Lundby och nya vägar har tillkommit. De äldre vägsträckningarna kan dock fortfarande skönjas.



Vägen söderut från Bobacken.

Historik

Prosten C.U. Ekström beskrev år 1828 sockenvägarna som dåliga, bl.a. nämns vägen från Skansundet som delar sig mot Pålsundet och mot Botten, den västra skärgårdsvägen till Eriksö, den östra skärgårdsvägen mot Uggletorp samt vägen över Nora som delar sig mot Pålsundet. År 1825 beslutades att varje hemman beläget längs vägarna, skulle underhålla dem enligt sin lott vilket Ekström ansåg misskött. Enligt hembygdsföreningen är några av de äldsta vägarna följande:

Från Nora mot Tegneby finns en sammanhängande vägsträckning på västra sidan av den gamla våtmarken. Den ligger nära Skälby gamla bytomt och nära den plats vid Tegneby där en runhäll tros ha funnits. Flera boställen låg längs vägen som då sträckte sig runt hela dåvarande sjön.



Vägen mot kyrkan från Håga är delvis en slättväg från sent 1950-tal.

Från Tormestaområdet förbi Brunna mot Bergalund är finns en väg av hävd som i sista delen utgörs av en gammal ekallé.

Vägsträckningen från Hörningsholm till det gamla färjeläget vid Pålsundet är åtminstone 400 år gammal. Utmärkande för denna är att den ovanligt nog går över odlingsbar mark av god kvalitet. Den tillkom efter stormaktstidens krav på effektiva vägnät.

Kommentar

Vägarna på Mörkö upplevs som ålderdomliga i karaktär. Det är framför allt de små grusvägarna som i stort bidrar till landskapets kulturhistoriska värde, även om en stor breddad väg som den som går mot Hörningsholm och Skansundet kan ha lång hävd. Viktiga kulturhistoriska inslag i en vägmiljö kan vara förekomsten av stora ädellövträd, kontakt med omgivande landskap, beläggning, närheten till äldre bebyggelse samt till fornlämningar. Vägarnas sträckning är en betydelsefull del av det ålderdomliga kulturlandskapets kvarvarande strukturer.

Vägledning

Runstenar, hålvägar och väghållningsstenar samt milstolpar är fasta fornminnen och skyddas av KML. Vid detaljplanearbete samt vid förändringar av väg eller vägmiljöer bör vägens ålder undersökas. Vägarnas anpassning till landskapets förutsättningar är viktiga att bevara liksom vägmiljöer med äldre bebyggelse, lövträd, runstenar, gravfält samt vägrenens utformning.

16. Oaxen

Områdesbeskrivning

Oaxen är ca 2 km lång och ca 500 m bred med en berggrund som till stora delar består av kalksten, förekommande på flera platser i östra Södermanland. Ön har präglats av kalkhanteringen kring vilken dess brukssamhälle har vuxit upp kring branten av en sandås på öns södra del. Från färjeläget via brukssamhället leder en väg på öns östra sida till kvarvarande industribyggnader och kalkbrott. Övriga delar av ön består av kalkstensberg, kalkhällar och barrskog. Den kvarvarande industribebyggelsen används idag delvis för turisticriktade verksamheter medan andra industribyggnader delvis fått förfalla. Kalkugnen på Oaxen tillhör ett av kommunens byggnadsminnen.



Oaxens brukssamhälle från väster sett.

För närvarande pågår en omvandling av det gamla industriområdet på östra sidan till bostadsområde med uppförande av radhusbebyggelse och inredande av en del av den äldre industribebyggelsen till bostäder. Många av husen i brukssamhället har renoverats och en del moderna bostadshus har tillkommit.

Historik

Namnet Oaxen har tolkats som "Ohagsön". Ön tillhörde tidigare Hörningsholm och arrenderades under 1600- och 1700-talen som betesmark av Tuna gård. Bofast befolkning har funnits på ön sedan 1800-talets mitt då mindre kalkbrytning pågick, främst på öns västra sida. Kring 1860-talet påbörjades kalkbränning med uppförandet av kalkugnar bl.a. på platsen för den sägenomspunna grottan Gumskyrkan på öns sydöstra del.

Arrendatorerna avlöste varandra tätt fram till 1800-talets andra hälft då Knut Bonde, ägare av närliggande ön Karta, där kalkbrytning påbörjats tidigare, arrenderade Oaxen och bildade Karta & Oaxen Kalkbruk. Det mesta av kalken som producerades levererades till Stockholm och kalkbrytningen utvecklades till att bli en storindustri under 1870-talet. Nya kalkbrott togs upp på östra sidan under 1880-talet och ett antal pelarugnar uppfördes, bl.a. Ettans kalkugn. Kalkhanteringen gick bra och bolaget utökades med Liljeholmens kalkbruk där en del av kalkbränningen gjordes för leveranser av murbruk till Stockholm. Kalkbruksbolaget hade egna prämar och bogserbåtar som fraktade kalken och bruket anlade ett eget båtvarv på ön Koholmen.

Bruksledningen lät uppföra reveterade timmerhus med små lägenheter som arbetarbostäder på södra udden. År 1892 uppfördes en ny bostadslänga, Slottet, på öns sydligaste udde med modernare lägenheter. Från 1880-talet fanns både skola och butik på ön. I början användes ett vindsrums som

skollokal och därefter inrymdes skolverksamheten i byggnaden "Läroverket" tills ett nytt skolhus uppfördes år 1899. Skolan var i bruk fram till 1961 då barnen istället hänvisades till Mörkö. Kring 1900 utökades samhället med ytterligare bostadshus och en ny handelsbod.



Foto från Torekällbergets museum.

Kalkbrukets verksamhet utökades under 1890-talet med flera stora kalkbruk bl.a. Bläse på Gotland. Oaxen såldes till Karta & Oaxen som hade sin storhetstid under 1920-talet. Tio år senare övertogs kalkbruksbolaget av Skånska Cement som från 1940-talet lät anlägga arbetarbostäder även i Söräng på Mörkö. 1950-talet innebar en nedgång i produktionen då starkare bruk efterfrågades och 1974 lät Cementa lägga ned kalkhanteringen på Oaxen.

Kommentar

Oaxens kulturhistoriska värde bottnar i dess industrihistoria som också har ett socialhistoriskt värde. En betydande del av kulturvärdena ligger i kvarvarande industribyggnader, lastningskajer och kalkbrotten med dess höga bergväggar och brottytor som berättar om miljöns industrihistoria och människornas sociala villkor i brukssamhället på den södra delen av ön. Vägarna och stigarna är spår som vuxit fram kring kalkhanteringen och brukssamhället och som utgör en del av det samlade kulturhistoriska värdet.

Vägledning

Äldre byggnader, bostadshus samt industribyggnader måste bevaras för att Oaxens kulturhistoriska värden ska bestå. Därför ska de också underhållas enligt antikvariska principer med traditionella metoder och material.

Det är av stor vikt att hänsyn tas till detaljer, material och volymer för att behålla karaktären av industrimiljö samt brukssamhälle.

Vid ny bebyggelse bör höga krav ställas på utformning och utförande med hänsyn till befintlig bebyggelse, kalkbrotten och omgivande natur.

Kalkbrotten ska bevaras och vara synliga varför öppenheten är ett karaktärsdrag att värna om.

Kajerna bör värnas och underhållas.

Kalkugnen är ett av Södertälje kommuns byggnadsminnen och skyddas enligt Kulturminneslagen och upprättade skyddsföreskrifter



Kalkugnen på Oaxen

Skyddade kulturhistoriska miljöer

Mörkö kyrka

Kyrkobyggnaden, klockstapeln samt kyrkogården skyddas enligt KML.

Mörkö kyrka är en låg, tornlös och vitputsad kyrka. Kyrkogården som sluttar kraftigt omges av kallmurade stenmurar och är planterad med höga lövträd. Runt den östra stenmuren kröker sig vägen som leder förbi kyrkan norrut. På en höjd väster om kyrkobyggnaden står en rödtjärad klockstapel väl synlig som ett landmärke i landskapet. Den äldsta kyrkan var sannolikt en liten romansk byggnad av vilken de västra murarna återstår, daterade till 1100-talet. Under 1300-talet förlängdes kyrkan mot öster, i stort sett till dess nuvarande längd och försågs med vapenhus i söder och sakristia i norr.



Kyrkan från sydväst.

Under 1660-talet färdigställdes en korsarm i söder. Genom Hörningsholms försorg fick den år 1788 en korsformig plan då sakristian förlängdes, en ny sakristia uppfördes öster om korsarmen och koret i öster utvidgades till en halvrund form med gravkor för familjen Bonde. Vapenhuset revs och huvudingången lades vid västgaveln. År 1841 tillkom det nuvarande runda gravkoret i söder för den Bondeska ätten.

Käll- och litteraturförteckning

Tryckta

Agenda 21 med klimatstrategi för Södertälje kommun, 2004-06-14, Södertälje 2004.

Almqvist, J.A. Frälsegodsens i Sverige under storhetstiden, del I och II. Nyköpings län och livgedingets Södermanlandsdel. Stockholm 1935.

Ankarberg, C-H. Oaxen kulturhistoriska miljöbilder från ett kalkbruk.

Bebyggelseinventering av Mörkö sn. Stockholms läns museum, Stockholm 1977-78.

Bennett, A. Arkeologi runt Södertälje. 1975

Hölö Mörkö Hembygdsförening. Båtsmän & ryttare i Hölö och Mörkö socknar.

Davidsson, A. En sammanställning över gårdar och torp på Mörkö. Hölö Mörkö Hembygdsförening 1981.

Ekström, C.U. 1828. Mörkö socken,. Sörmländska handlingar N:r 26, Nyköping 1969.

Forn tid i ny dager - Arkeologi i Stockholmstrakten. Stockholm 1998.

Gelotte, G. Kulturmiljöer i Södertälje, Södertälje 1999.

Högström, I. Hölö prostens Scharff och rysshärjningarna 1719, Södertälje 1982.

Kulturminneslagen

Ljungberg, B. Naturmiljöprogram för Mörkö socken med omgivning. Miljökontoret i Södertälje kommun 2006.

Med arkeologen Sverige runt. Stockholm 1987.

Pålsundet - sundet som skiljer Mörkö från övriga Sverige. En hembygdshistorisk tillbakablick. Hölö Mörkö hembygdsförening. 1999.

Schnell, I. Kyrkorna i Södermanland.1965.

Snaedal, T. Från Järnatullen till Gårdarike.1990

Slott och herresäten, Södermanland del 1. Malmö 1968.

Sundbäck, A., & Wernerson , L. 1992. Mörkö – Ett riksintresse för kulturmiljövården, Stockholms universitet, Konstvetenskapliga institutionen, Stockholms universitet. 1992.

Othzén, Y. Mörkö. Kulturgeografisk beskrivning av en socken. Södertälje kommun / Stockholms läns museum. Stockholm 2007

Plan- och bygglagen

Översiktsplan 2004 för Södertälje kommun, Södertälje 2004