

## Hölö socken

---





# Innehållsförteckning

## **Förord 1**

## **Inledning 2**

- Bakgrund och syfte 2
- Urval 2
- Inventeringens struktur 2
- Metod 3

## **Hölö socken 4**

- Karta 6

## **Planer och säkerställande 7**

- Karta riksintresseområden 8

## **Förhistorisk tid 10**

- Stenålder 10
- Bronsålder 11
- Järnålder 11

## **Historisk tid 13**

- Medeltid 13
- 1500-talet 13
- 1600-talet 13
- 1700-talet 14
- 1800-talet 14
- 1900-talet 15

## **Kulturmiljöer 17**

### **17. Edeby gård 17**

- 18. Linde 19

### **19. Hejsta by 20**

### **20. Helleby bod 22**

### **21. Hölö gamla sockencentrum 23**

- 22. Hölö Kyrkskola 24

### **23. Hölö tätort 25**

### **24. Gamla Mälhaga gård 27**

## **Nackunga 28**

- 25. Charlottenborg 29
- 26. Hagstugan 30
- 27. Nackunga prästgård 31

## **Pålsundet 32**

- 28. Påläng 33
- 29. Skyttorp 34
- 30. Stäket 35

## **31. Rinkeby 36**

## **Skillebyområdet 38**

- 32. Skilleby by 39
- 33. Rågången 41
- 34. Skillebyholm 42

**35. Smedsta by 43**

**36. Starrstugan 45**

**37. Stavs gård 46**

**38. Stavbotorp 48**

**39. Sund 49**

**Tullgarnområdet 50**

- 40. Tullgarn 50
- 41. Näset 52
- 42-43. Tullbotorp och Tallbacken 53

**44. Tösta gård 54**

- 45. Gryt 56

**46-47. Vreta och Österby 57**

**48. Vrå gård 58**

- 49. Färsjötorp 60

**Åbyområdet 61**

- 50-51. Stora och Lilla Åby 62
- 52. Åby kvarn 63

**53. Övre Ör 64**

**Bilaga 1; Skyddade miljöer 65**

- Hölö kyrka
- Tullgarns slott

**Käll- och litteraturförteckning 69**

## Förord

Kulturmiljö är ett vitt begrepp och omfattas av människans fysiska spår och avtryck i landskapet genom historien. Avtrycken kan vara bebyggelse eller spår av den men även av hagmarker, ängar, odlingsmark, odlingsrösen, gravar, stigar, vägar m.m som berättar om levnadssätt, brukande och kommunikationer genom tiderna. Det kulturlandskap vi ser idag är inte vad det var för bara ett hundra år sedan men vi kan identifiera spår eller avsnitt som är av lång hävd i landskapet eller från viktiga skeenden i vår närliggande historia. Men varför är dessa spår betydelsefulla? De hjälper oss att avläsa och förstå kulturlandskapets historiska utveckling och sammanhang. De ger oss en mental karta av vår identitet där vi kan känna igen oss allt från äldsta tid till vårt moderna komplexa samhälle, d.v.s. det som är vårt gemensamma kulturarv.

Inventeringen av kulturmiljöer i Södertälje kommun omfattar hela kommunen och berättar om den stora bredd av attraktiva och intressanta kulturmiljöer som finns inom kommunens gränser, allt ifrån gamla säteristrukturer med mangårdsbyggnader, flyglar, statarbyggnader, ekonomibygnader och torp till 1900-talets flerbostadshus, radhusområden och industrimiljöer. Kommunen har en mångfacetterad historia av en stor mängd fornlämningar som berättar om var kommunens tidiga invånare bosatte sig och begravnade sina döda längs dåvarande havsvikar, om frälsets inflytande från medeltid med etableringen av stora egendomar och säterier under 1500-1700-talen, om levnadsvillkor som torpare eller egendomslös statare, om byar och bönder, mejeriverksamheter, gruv- och stenbearbetning, småindustrier och verkstäder, 1800- och 1900-talets industriella expansion, järnvägens historia genom järnvägssamhällena, badorten Södertälje, inflyttare som skapat nya befolkningsstrukturer och modern bebyggelse, allt som sammantaget utgör vår kommun idag. Inventeringen består av 7 delar uppdelat i landsbygdssocknarna samt i Södertälje stadskärna och i Södertälje med omgivande land

Södertälje kommuns ambition med inventeringen är att få ett kulturhistoriskt kunskapsunderlag som ska vara vägledande för samhällsplaneringen bl.a. genom att peka ut kulturhistoriska kvaliteter som kan skapa en attraktiv livsmiljö i en framtida utveckling av miljöerna. Med dagens snabba samhällsexpansion är behovet stort av kunskapsunderlag som pekar ut viktiga värden att uppmärksamma, att ta ställning till inför förändringar och väga mot andra intressen för att få en långsiktigt hållbar förvaltning. Det syftar också till att öka kunskapen och förståelsen om kommunens historia och kulturhistoriska värden. Kulturarvet är allas angelägenhet och kunskap, förståelse samt engagemang är viktiga faktorer för kulturmiljöernas värnande.

# Inledning

## Bakgrund

År 2005 fick Kultur- och fritidskontoret i kommunens Mål & Budget uppdraget att upprätta ett kulturmiljöprogram för Södertälje kommun. Kommunen har tidigare varit i avsaknad av ett politiskt förankrat program som definierar kulturmiljöer med höga kulturhistoriska värden i kommunen och som anger riktlinjer för hantering av dessa inför beslut gällande fysisk planering. Rapporten som heter "Inventering av kulturmiljöer i Södertälje kommun" har utarbetats av antikvarie Emma Tibblin vid Torekällbergets museum, Kultur- och fritidskontoret, Södertälje kommun. Fotografier är om inget annat anges tagna av Emma Tibblin för Kultur- och Fritidskontoret.

## Agenda 21

Agenda 21 är ett övergripande mål för det svenska hållbarhetsarbetet kring miljöfrågor, beslutat av riksdagen. Här ingår nationella miljö kvalitetsmål samt flera delmål för landets kommuner. I Agenda 21 poängteras att det är en viktig del av ett långsiktigt hållbart samhälle att värna om kulturarvet. Det nationella miljö kvalitetsmålet säger att *"Natur och kulturvärden skall tas tillvara och utvecklas"*. Miljö kvalitetsmålet God bebyggd miljö i Agenda 21 för Södertälje kommun åren 2004-2010 behandlar bl.a. samhällsplaneringens roll *"och den betydelse den bebyggda miljöns kulturella och estetiska värden har för människors livskvalitet"*. Enligt det lokala delmålet ska den fysiska planeringen och samhällsbyggandet senast år 2010 grundas på program och strategier för hur kulturhistoriska och estetiska värden ska tillvaratas och utvecklas. Den kulturhistoriskt värdefulla bebyggelsen ska då vara definierad och ett program ska finnas för skydd av dess värden. Som lokala åtgärder och ansvar anges att kommunen senast år 2007 tagit fram dessa program och strategier. Arbetet ska föregås av en bebyggelseinventering och resultera i ett kulturmiljövårdsprogram.

## Syfte

Syftet med inventeringen är att den ska utgöra ett vägledande kulturhistoriskt kunskapsunderlag för beslut inom den fysiska planeringen i ett urval av miljöer med höga kulturhistoriska värden.

Miljöerna i inventeringen jämföras med stadskärnans kulturhistoriska klassificering som gröna d.v.s. *"Byggnaden är särskilt värdefull från historisk kulturhistorisk, miljömässig eller konstnärlig synpunkt eller ingår i ett bebyggelseområde av denna karaktär. PBL 3:12 skall tillämpas."*

Alla annan bebyggelse omfattas av PBL 3:10. Det finns många miljöer som inte omnämns i rapporten men som ändå kan ha viktiga kulturhistoriska värden att beakta och vårda. Detta bedöms i varje enskilt fall i plan- och bygglovshandlingen.

## Urval

Urvalet av miljöer grundar sig på att de har höga eller särskilda kulturhistoriska värden, främst ur ett lokalt perspektiv men ofta även regionalt och nationellt. Miljöerna är främst studerade ur ett helhetsperspektiv och inte så mycket i enskilda objekt. De kan vara representativa eller unika för stadsdelen, sockarna eller kommunen och ska spegla dess karaktär och historia. Det kulturhistoriska värdet behöver alltså inte bara bestå i åldern på de bevarade objekten utan även i att miljön är välbevarad, tidstypisk, utgör ett viktigt avtryck i den lokala historiken eller är unik.

## Inventeringens struktur

Delrapporten inleds med en beskrivning av socknarna som följs av en översiktlig historisk utveckling från forntid fram till idag som kunskapsbakgrund till förståelse av urvalet av miljöer. Därefter följer ett kapitel om planer och säkerställande, d.v.s. vilka lagar och skydd som berör kulturmiljöer i området. Ett urval av kulturhistoriskt intressanta och värdefulla områden/miljöer presenteras enligt nedan.

- **Miljöbeskrivning**, kortfattad beskrivning av den kulturmiljö som presenteras.
- **Historik**, övergripande med förklaring till varför området/miljön ser ut som det gör idag.
- **Kommentar**. Här identifieras områdets/miljöns karaktärer och de kulturhistoriska värdena preciseras.
- **Vägledning**. Vägledning för hur man bör förhålla sig till den utvalda miljön för att kunna förvalta och bevara dess kulturhistoriska värden och egenskaper..

## Metod

Urval av miljöer i inventeringen grundas på boken Kulturmiljöer i Södertälje, på länsstyrelsens bebyggelseinventering av Hölö socken 1977-78, på information från hembygdsföreningen och studiecirkeln kring Skilleby samt från fastighetsägare. Nyinventering har utförts av en del miljöer för att bredda urvalet och i övrigt har miljöerna okulärbesiktats för sammanställning av analysen.

## Hölö socken

Hölö socken ligger i den södra delen av Södertälje kommun och gränsar i öster till Saltsjön och Mörkö, i norr till Järnasocknarna, i väster till Vårdinge socken och i söder till Trosa kommun. Socken omfattar även öarna Ledarön, Fridö, Fridökalv och Tengbyholm. Socken tillhör Hölö-Mörkö kommunalstyrelse och utgör den geografiskt största av kommunalstyrelserna i Södertälje kommun.

### Topografi och naturförhållanden

Berggrunden i socknen består till stor del av gnejs och granit. Kalksten förekommer dock i ett stråk söder om Kyrksjön. Den kalkhaltiga berggrunden gynnar en rik växtlighet.

Socken omfattar flera olika landskapstyper. Östra Hölö utgörs i dess östligaste delar av vikar, bergshöjder och odlingslandskap, i de norra delarna av större sammanhängande slätter, i sydost av hävdade kulturmarker av åkrar, strandängar, hagmarker, stora skogsområden med inslag av ädellövträd. Väster om motorvägen är naturen mer kuperad med berg och skogar, dalgångar och branta bergväggar. Det förekommer flera flyttblock i området. I sydväst splittras landskapet av höga bergklackar och smala dalgångar bl.a. nedanför Grottberget vid Långsjön där ålderdomlig granskog och flera hundra år gamla ekar finns.



*Kuperat landskap kring Vrå i sydvästra Hölö*

Ledarön i öster är intressant både som natur- och kulturmiljö. Den utgör betesmark med havsstrandängar och förnäma ädellövskogsområden. En stor del av den öppna marken har varit åker och nyttjats av stora gårdar i Hölö som Åby, Bökesta, Stav, Stavbotorp, Rinkeby samt av Hörningsholm i Mörkö socken. Än idag nyttjas ön för höbärgning och som betesmark.

Socken har många sjöar varav de största är Kyrksjön, Lillsjön, Sörsjön och Långsjön, den senare ingår delvis i Trosa kommun. Mellan Hölö och Järna ligger Simsjön som kommunen låtit restaurera till ursprunglig vattennivå sedan sjösänkningen 1925. I samband med detta betas åter tidigare betade strandängar.



*Odlingslandskap i dalgång kring Sund, östra Hölö.*

## Hölö socken idag

Hölö socken har en lång bebyggelsekontinuitet med fornlämningstäta områden. Fram till 1500-talets mitt stavades namnet "höle" vilket betyder kullar. Hölö karaktäriseras av att vara en jordbruksbygd med flera mellanstora gårdar, enstaka torp, flera strukturellt välbevarade byar, många sjöar, ett välbevarat sockencentrum kring kyrkan, ett relativt sent etablerat stationssamhälle, järnvägens och motorvägens sträckningar samt skärgården i öster. I sydöstra delen dominerar ägorna till det kungliga lustslottet Tullgarn.

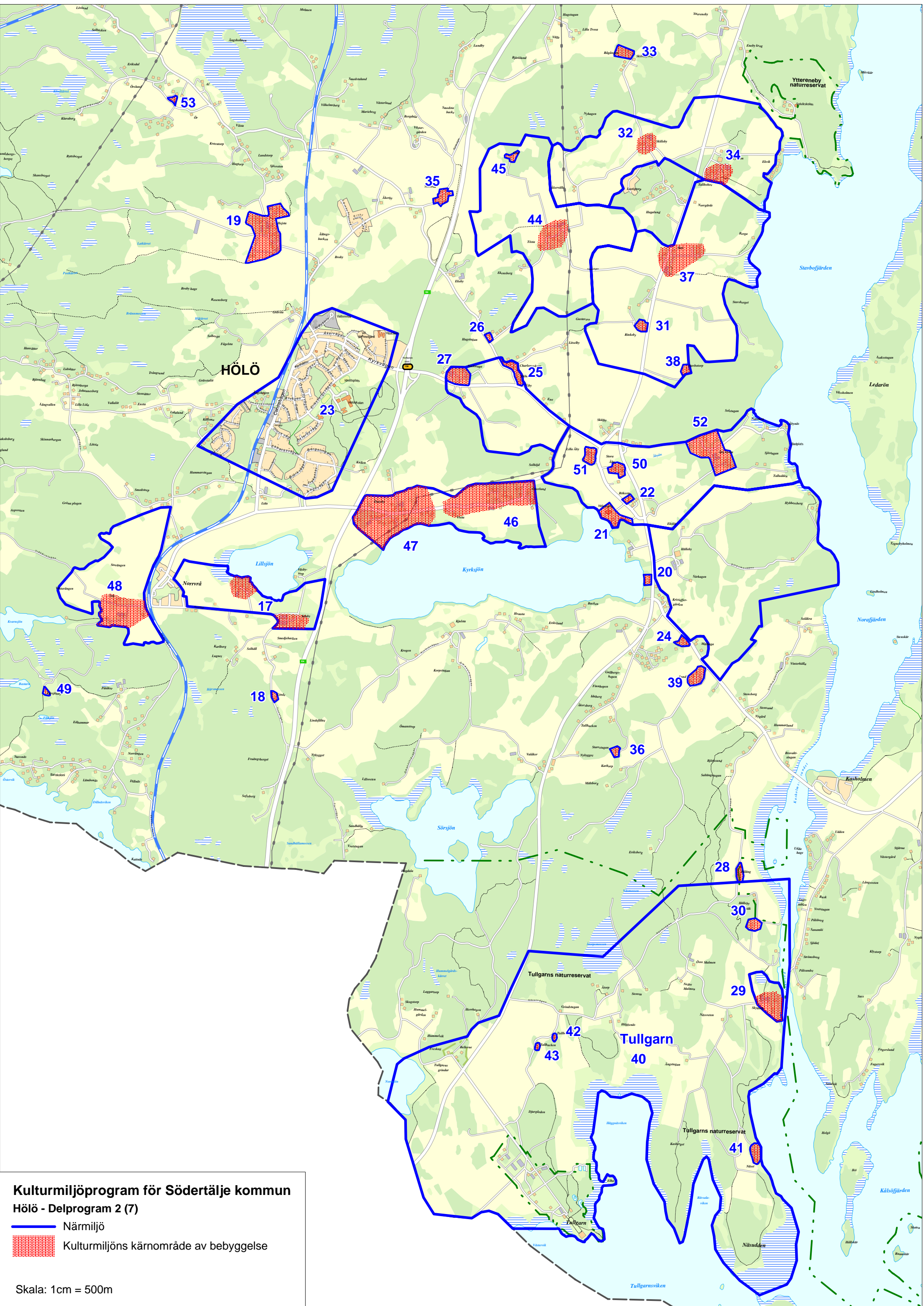


*Kyrkan är belägen vid Kyrksjön.*

Under senare år har villaområden av typhus tillkommit, framför allt i de västra delarna kring Västra Lida samt Norrvrå och planarbete pågår för bostäder och förskola i Viområdet. Broby, Grävsta, Norrvrå och Österby förelås i Översiktsplanen 2004 som utbyggnadsområden för bostäder. Järnvägen kommer att byggas ut för Ostlänken och beröra Hölö men i dagsläget är det inte avgjort var dragningen ska gå.

Kartan nedan visar Hölö socken med exempel på kulturhistoriskt värdefulla miljöer. Röd markering visar kulturmiljöns kärnområde och blå markering utgör kulturmiljöns närmiljö.





**Kulturmiljöprogram för Södertälje kommun**  
**Hölo - Delprogram 2 (7)**

Närmiljö  
 Kulturmiljöns kärnområde av bebyggelse

Skala: 1cm = 500m

# Planer och säkerställande

## Kommunala planer

### Översiktsplanen

I översiktsplanen anges utöver det som ingår i riksintresseområden nedan, även Hölö-Skilleby, Hejsta och Österby-Vreta som mindre kultur- och bebyggelseområden med enstaka byggnader som är av särskilt intresse från historisk, kulturhistorisk, miljömässig eller konstnärlig synpunkt och därför inte får förvanskas enligt 12 § i 3 kap PBL.

## Kulturmiljöer

### PBL

Plan och bygglagens 3 kap 10 § gäller generellt all bebyggelse och innebär att ändringar av en byggnads skall utföras varsamt så att dess särdrag beaktas. För inventeringens miljöer gäller 12 § i samma kapitel innebärande att byggnaderna inte får förvanskas.

### Fornlämningar

Fornlämningar skyddas av Kulturminneslagen (KML). Fasta fornlämningar har automatiskt ett skydd och omfattas av ett skyddsavstånd. Det är förbjudet att ändra, skada, täcka, ta bort en fornlämning. Länsstyrelsen är tillståndsmyndighet och skall kontaktas för information och tillståndsärenden t.ex. vid exploateringar som byggnads-, väg- eller ledningsarbeten

### Riksintresse

För utpekade riksintressen gäller att särskild hänsyn ska tas till den kulturhistoriska miljön och till landskapsbilden. Landskapets karaktäristiska bebyggelsemönster bör bevaras, jord- och skogsbruk kan normal bedrivas utan särskilda föreskrifter. Jordbruket är också en förutsättning för att bevara kulturlandskapet.

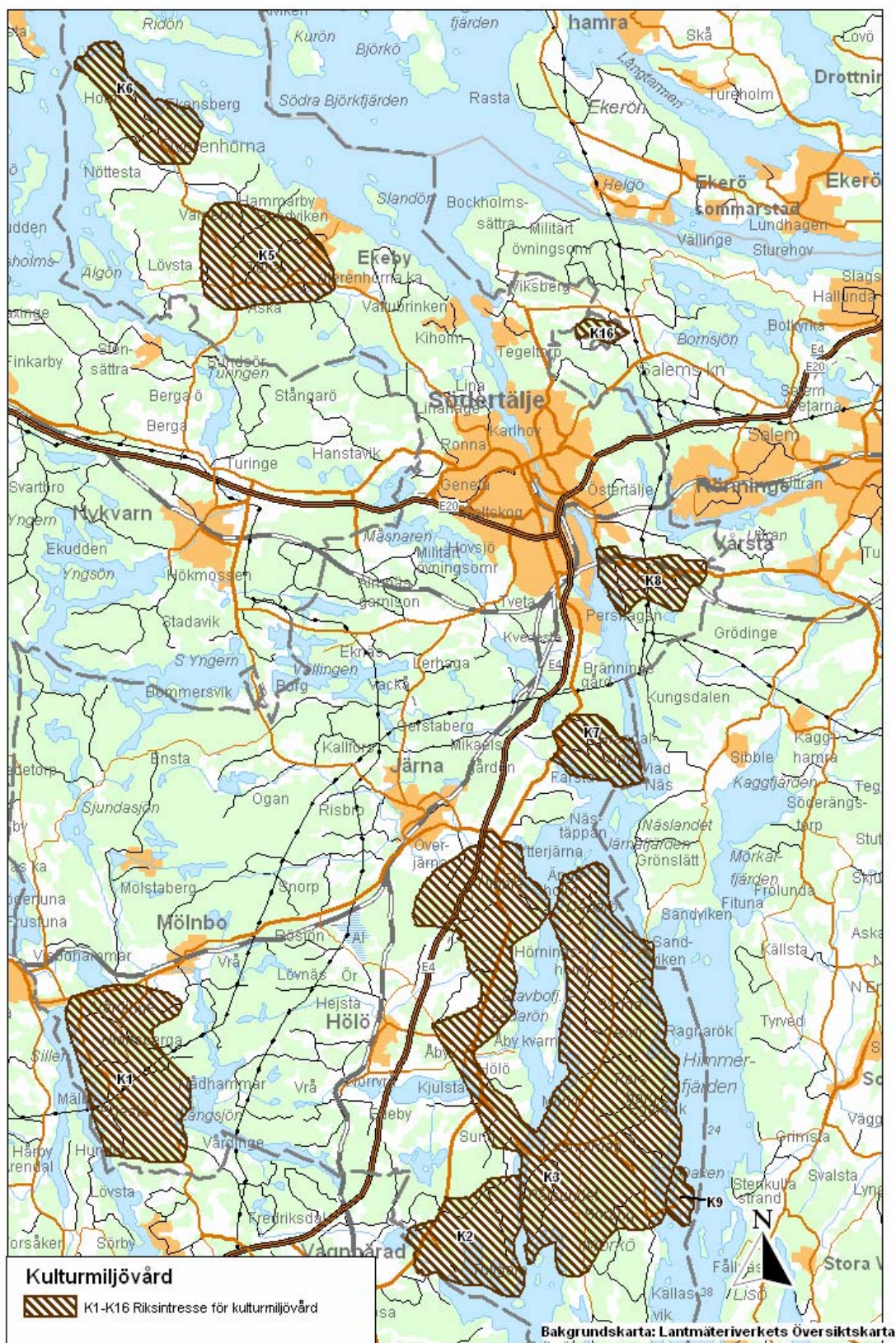
Ett riksintresse ger signal om att i dessa områden kan länsstyrelsen/staten gå in och upphäva kommunala beslut, om man ej finner kulturvärdena tillräckligt beaktade. Riksintressena regleras i kap 3 miljöbalken, som säger att områdena ska skyddas mot ingrepp eller åtgärder som kan innebära ”påtaglig skada” på riksintressena.

Riksintresset Mörkö omfattar även delar av Hölö socken mellan Stavbofjärden och öster om väg E: 4 med undantag Stavsberget och Vinterhälla, enligt 3 kap MB: *”Farledsmiljö och mellanbygd utmed vattenleden från Östersjön via Södertälje till Mälaren, som präglas av det försvarsstrategiskt viktiga läget, dominerande storgods av delvis medeltida ursprung samt partier med ett mer småbrutet agrarlandskap”*.

Uttryck för riksintresset är bl.a.:

- *Fornborgar utmed en nu uppgrundad vattenled tvärs över Mörkö.*
- *Äldre vägnät.*





Ur kommunens Översiktsplan 2004.

- Landskapspartier med mer småskaligt jordbruk och bebyggelse som huvudsakligen speglar 1800-talet.
- Byar, ensamgårdar

- *Farledskrogar från 1800-talet.*

Tullgarn är ett av kommunens riksintresseområden för kulturmiljövården: *”Kunglig slottsmiljö som huvudsakligen bär 1700-talets prägel men med medeltida anor, med omgivande park och vidsträckta ägor.”*

Uttryck för riksintresset är:

*”Tullgarn med tillhörande byggnader, stor park som både innehåller en barockträdgård och en engelsk park. Den långa, raka allén med grindstuga samt de omgivande ägorna med såväl öppet odlingslandskap med inslag av stora ekar som ängs- och hagmarker, Tullgarns medeltida bytomt med yngre järnåldersgravfält.”*

## Naturmiljöer

Nedan anges endast de naturskyddsområden med riktlinjer som även omfattar kulturvärden.

### Riksintresse för naturvärden

Det kulturpräglade odlingslandskapet kring Tullgarn och på Ledarön är tillsammans med utanförliggande skärgård "av riksintresse för naturvärden" enligt beslut av Naturvårdsverket. *”Området som helhet representerar ett odlingslandskap med lång kontinuitet med förekomster av naturbetesmarker och ängsmarker. Norra Mörkö och Tullgarn är exempel på kustnära, kompletta herrgårdslandskap av högsta klass. Stora havsstrandängar är utmärkande. ...”* Vidare anges: *”Tullgarnsområdet har en varierande natur. Området kännetecknas av en rik förekomst av lövträd, där de ädla lövträden utgör ett markant inslag.”*

Miljöbalkens hushållningsbestämmelser säger att den del av kusten och skärgården respektive den del av Mälarens öar och strandområden som bl.a. ligger i Södertälje kommun utgör riksintresse i sin helhet.

### Natura 2000

Delar av östra Hölö socken utgör Natura 2000- områden, bl.a. Skillebyholm, Ledarön och Tullgarn ost. Dessa skyddas i enlighet med EG-direktiven ”art och habitat” samt ”fågeldirektivet” och med stöd av Miljöbalken (MB).

### Skydd för landskapsbilden

De östra delarna längs kusten omfattas av gamla Naturvårdslagen § 19, förordningen till skydd för landskapsbilden, som nu ersatts av Miljöbalken.

### Strandskydd

Längs kusten och kring sjöarna med undantag av Simsjön gäller strandskydd enligt MB 7 kap.

### Naturreservat

Tullgarn (Näset) och Tullgarns naturvårdsområde är naturreservat som innefattar kulturhistoriska värden. Både natur- och kulturresevat omfattas av Miljöbalken.



## Förhistorisk tid

Hölö har ett strategiskt läge intill vattnet i öster och den under järnåldern viktiga farleden mot Mälaren.. En fornlämning kan beskrivas som en fysisk lämning efter tidigare mänsklig verksamhet och är övergiven, d.v.s. inte i bruk. Nedan följer en övergripande historik över socknen.

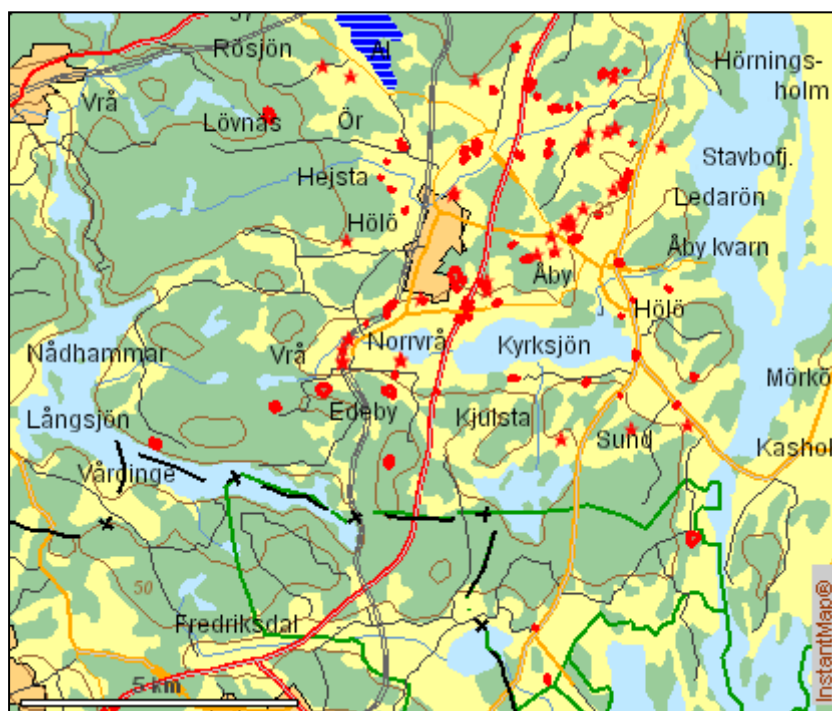
Nedanstående kartor är hämtade från Riksantikvarieämbetets informationssystem om fornminnen (FMIS), adress [www.raa.se](http://www.raa.se). De röda markeringarna betyder en fornlämningslokal. I vissa fall är en fornlämning ungefärligt daterad till flera perioder, varför samma registrering kan förekomma på flera kartor.

### Stenålder (8000 – 1800 f. Kr.)

Under stenåldern utgjordes Hölö av ett skärgårdslandskap av små och stora öar. Mot periodens slut hade landhöjningen gett större sammanhängande landområden, undantaget kusterna. Området kring kyrkan och Kyrksjön utgjorde en havsvik vilket kan anas i landskapets djupa dalgång.

En mängd lösfynd har gjorts i socknen, bl.a. vid Kattnäs i söder där en spjutspets av skiffer hittats vilket skulle kunna peka på en gropkeramisk kultur i området. Det finns även spår som kan kopplas ihop med stridsyxekulturen i form av båtyxor som hittats vid Malmen samt i närheten av Tullgarn.

I Hejsta i den norra delen av Hölö har påträffats en boplatz från yngre stenålder vilken inträffar ca 4000 - 1800 f.Kr. Landskapet utgjordes då av den mark i Hölö som idag ligger ca 30 m över havsnivå.



Stenålderslämningarnas spridning i socknen.

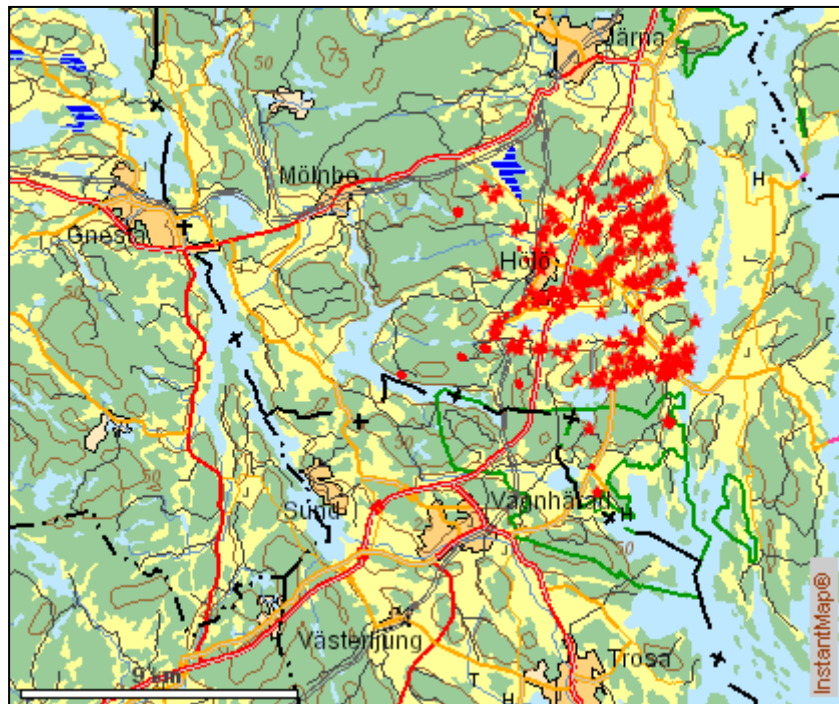


### Bronsålder (1800 – 500 f. Kr.)

Under bronsåldern utgjordes kusterna fortfarande av både små och stora öar av mark som är ca 15-20 m över nuvarande havsnivå.

Boplatslämningar samt skålgropar bl.a. i Nackunga, Österbyområdet samt vid Sund visar några platser i socknen där att människor uppehöll sig under perioden. Bronsåldern i Hölö representeras av många gravar, bl.a. ett gravfält av rösen vid Ekeby samt en stor mängd även lösfynd.

Hölö socken är rikt på registrerade bronsålderslämningar.

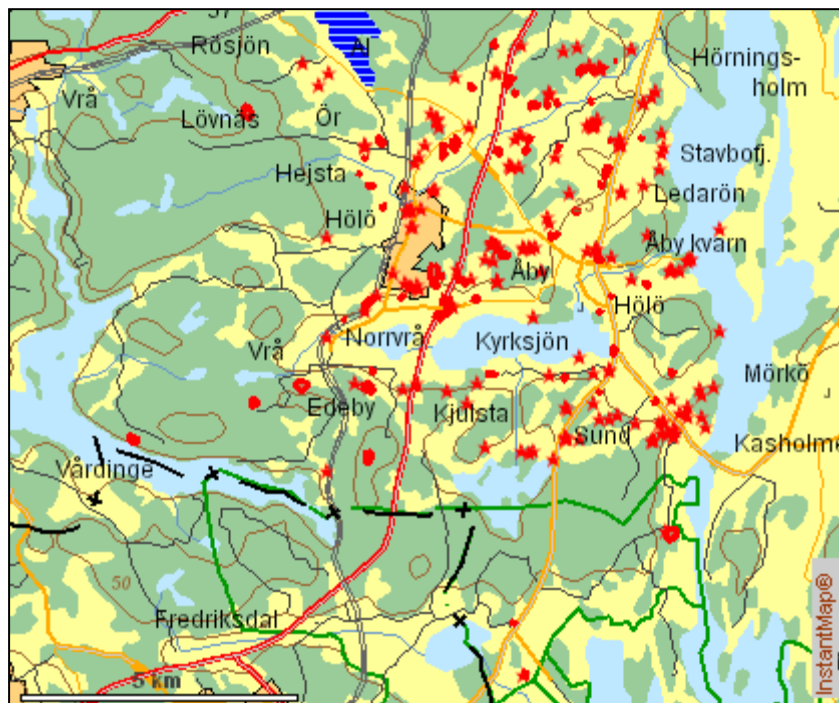


Fördelning av bronsålderslämningar i Hölö socken.

### Järnålder (500 f. Kr. – 1100 e. Kr.)

Under järnåldern hade landhöjningen skapat större sammanhängande landområden som i stort motsvarar Hölö socken idag undantaget de allra östligaste och sydligaste låglänta delarna som fortfarande låg under vatten.

Det finns ett stort antal gravar, gravfält, lösfynd m.m. som berättar om människans närvaro i socknen. Gravarna anses indikera bebyggelsens läge och är främst koncentrerade till mellersta och norra delen av socknen under hela järnåldern. I ett stråk från öster till väster nedanför Kyrksjön och Lillsjön finns sex stycken fornborgar belägna varav fem finns i den västra delen av socknen.



Fornlämningar från hela järnålderperioden i Hölö.

## Äldre järnålder

Äldre järnålder brukar indelas 500 f. Kr till 500 e. Kr. Kustlinjen var då ca 10 m högre än idag. Fornlämningarna från äldre järnålder i Hölö representeras framför allt av ett flertal gravar från perioden. Av lösfynd kan nämnas en spiralfingerring i guld som påträffats i Hejsta. Fornborgen vid Pålängsberget i öster tillhör perioden, daterat till början av vår tidräkning.

## Yngre järnålder

Perioden mellan 500 e.Kr fram till 1100. e. Kr utgör yngre järnålder som i sin tur är indelad i ytterligare perioder. Kustlinjen låg ca 5-10 m högre än idag. Nedanför Pålängsberget ligger Pålundet där det finns ett ca 20 m brett fält av pålar nedstuckna i botten. Användningen är oklar men de kan ha ingått i något slags försvarssystem och har daterats till vikingatid.

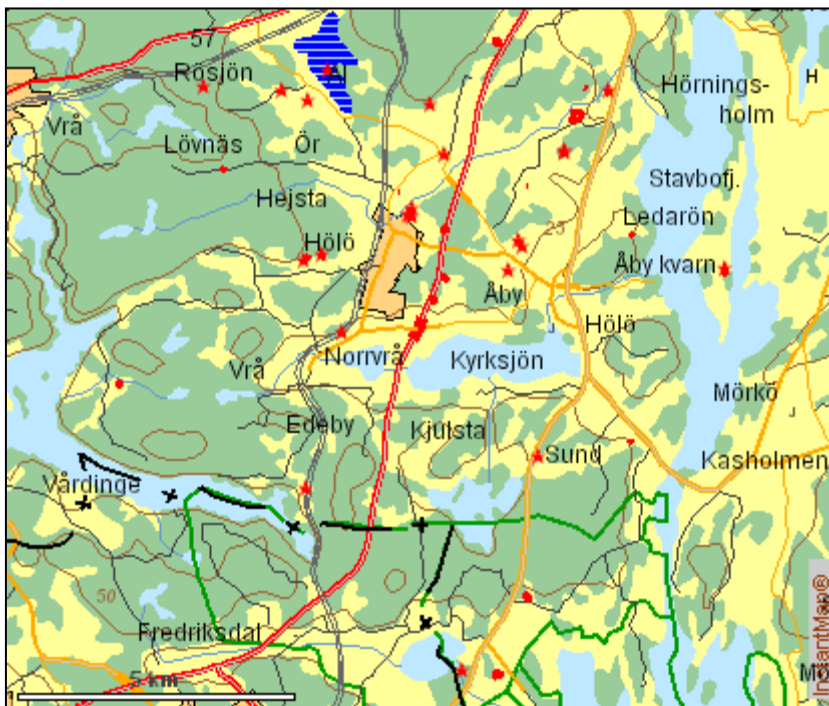
Det finns även runstenar eller fragment av runstenar i Hölö bl.a. i Lida hage där en runsten står i ett gravfält nära den nuvarande gården, troligen intill en gammal vägsträckning. Runstenarna är oerhört intressanta som våra äldsta skriftliga dokument. De berättar om kristnandet, om gårdarnas ägo gränser och förekom ofta vid broar över vattendrag.

Socknen har ett flertal gravar och gravfält från perioden bl.a. finns intressanta lämningar kring Tösta och Gryt.

## Historisk tid

Hölö har haft en relativt starkt etablerad bystruktur sedan järnåldern. I söder ligger det kungliga slottet Tullgarn, sedan medeltiden ägt av frälset och utgörande en maktfaktor i området. Hölö har även präglats av kommunikationsnätet, vägarnas dragning mellan de många gårdarna och byarna, den gamla riksvägen som senare blev Riksettan, motorvägen, den vattenburna farleden mellan Mälaren och Saltsjön samt järnvägens sträckning.

Nedanstående kartor är hämtade från Riksantikvarieämbetets informationssystem om fornminnen (FMIS), adress [www.raa.se](http://www.raa.se). De röda markeringarna betyder en fornlämningslokal. I vissa fall är en fornlämnning ungefärligt daterad till flera perioder, varför samma registrering kan förekomma på flera kartor.



### Medeltid

Fram till 1500-talets mitt utgjordes det nuvarande Hölö av socknarna Över-Hölö och Ytter-Hölö. Detta avspeglas i förekomsten av två 1100-talskyrkor, den nuvarande kyrkan samt Över-Hölös kyrkoruin i närheten av Hölö tätort. Redan från 1200-talet utgjorde Tullgarn en stark påverkan i området. Under 1400-talet låg här en relativt stor by.

*Registrerade lämningar från medeltid i Hölö socken, de flesta är bebyggelselämningar,*

### 1500-talet

Flera gårdar i Hölö ägdes under 1500-talet av greve Svante Sture på Hörningsholm. Kring mitten av århundradet sammanslogs socknarna Ytter-Hölö och Över-Hölö och sockencentrum blev vid sockenkyrkan i Ytter-Hölö. I den sydvästra delen av socknen ligger Lida gård som med sina trädgårdsodlingar under 1500-talet levererade frukt och grönsaker till Gustav Vasas hov. År 1568 inträffade det s.k. Brödrakriget då Hertig Karls och Hertig Johans ryttare drabbade samman med Erik XIV: s trupper vid Åby där den senares trupper fick ge vika. I södra delen av socknen uppfördes under 1500-talet ett renässansslott vid Tullgarn.

### 1600-talet

Under 1600-talet dominerades den övervägande delen av bebyggelsen fortfarande av en medeltida karaktär och struktur. Större delen av gårdarna ägdes av adeln och en av de stora ägarna var Mårten

Rosenstierna. Jordbruket var en huvudnäring men även fisket utgjorde en viktig del för många gårdar vid sidan om jordbruket. Socknen har haft ett flertal tegelbruk av vilket det vid Skyttorp anlades år 1680 men hade sin storhetstid först mellan 1720-65. Under 1600-talets andra hälft indelades socknen i rotarna Tullgarn, Bökesta, Staf, Wrå, Prästegårds och Åkerby.

1600-talet var på flera sätt en orolig tid vilket avspeglas i uppförandet av Winterhälla skans och skansen på Mörkösidan år 1623 som skydd mot angrepp bl.a. från den polske kungen Sigismund. Arbetet med skansarna leddes av fortifikationsofficeren Erik Dahlbergh. Under perioden byggdes även en militär flottbro vid Pålundet till Mörkö. Befolkningsantalet sjönk under seklets senare del och en av orsakerna var den pest som drabbade Hölö år 1688 samtidigt som flera år av missväxt rådde.

## Vägar

Vägnätet förbättrades under 1600-talet vilket medförde att gästgiverier och krogar tillkom längs vägstråken på land och längs vattnet.

## 1700-talet

### Rysshärjningarna 1719

Hölö socken klarade sig undan ryssarnas härjningar av Södermanlands kust trots att både Mörkö och Trosa drabbades hårt. I Hölö var det enligt sägen en prost vid namn Scharff som ska ha samlat alla kvarvarande invånare och skrämt bort ryssarna genom att låtsas vara soldater.

## Torp

Det har funnits ett stort antal torp i socknen vilket Hembygdsföreningens torpinventering kan berätta om. Husgrunder syns bl.a. i markerna kring Helleby gård. De stora adliga gårdarna hade sedan länge dagsverkstorp. Från 1700-talets första hälft erhöll även bönderna rättighet till uppförandet av skattebefriade torp och antalet torp ökade därför i landskapet.

Under 1700-talet hade Hölö socken hela 11 båtsmanstorp för bönderna i respektive rote att underhålla och utrusta enligt följande:

Lustigstugan i Skilleby, Starrstugan i Mälhaga, Malmstugan i Smedsta, Ekeby, Åkerby, Ömanstorp i Kjulsta, Wijbrostugan i prästgårdsroten, Ahl i Hejsta, Liljas torp i Åkerby Skarpstugan i Bökesta, Bråtтомtorp i Hejsta, Eklundsstugan i Hejsta, Grävsta och Hägnäs i Skyttorp.

Båtsmannen var en indelt soldat tillhörig örlogsflottan. Indelningsverket skapades år 1682 av Karl XI för att bl.a. förse Sverige med en flotta. I båtsmannens underhåll ingick ett torp tillsammans med en smärre lön vilket var vanligt för Kronans och även Kyrkans tjänstemän då kontanta pengar var en bristvara och bostad samt ibland mark fick utgöra en del av eller hela lönen. I Hölö socken fanns även grenadjärtorp varav två låg vid Staf, ett vid Helleby och ett vid Lida.

## Väggrogar

I och med det sena 1700-talets brännvinslagstiftning ökade antalet krogar längs de stora kommunikationsstråken. En av dessa krogar var Helleby i Åby.

## Milstenar

Socknen har flera milstenar. År 1734 kom en väglag som innebar en allmän skyldighet att sätta upp milstenar inom varje härad som skulle markera varje hel, halv och fjärdedels mil. Milstenar finns bl.a. vid Staf och Sörby-Valåkers väg. Även väghållningsstenar sattes upp som markerade vägvägnitt och vilken gård som var skyldig att underhålla vägen.

## 1800-talet

Under 1800-talet förbättrades rikshuvudvägen genom Hölö.

Socknen var fortfarande en stark jordbruksbygd och under 1800-talets början fanns förutom Tullgarn även säterierna Edeby, Lida och Wrå som större egendomar i socknen.

### Bebyggelse

I en sockenbeskrivning av Johan Petri från år 1828 beskrevs allmogens byggnader vara uppförda i trä, oftast en våning med 2 stugor med kammare mellan och med förstuga. Vinden var sällan inredd. Taken var ofta brädtak, ibland med torvtäckning eller tegel och husen var vanligen rödfärgade. Ekonomibygnadernas tak var ofta halmtäckta och Johan Petri ansåg dem vara ”ordentligt byggda” men anmärkte på att de ofta låg lite för nära själva mangården vilket var en brandfara, särskilt i de större byarna.

### Laga skiftet

Under sent 1700- men framför allt under 1800-talet genomfördes jordbruksreformer i hela landet vilket på många håll drastiskt förändrade det ålderdomliga kulturlandskapet som varit förhärskande åtminstone sedan medeltid. Under 1800-talets första hälft kom lagaskiftesreformen som innebar att gårdarnas splittrade ägoförhållanden med små tegar slogs samman till större sammanhängande marker för att på ett effektivare sätt utnyttja jordbruksmarken. Gårdar flyttades ut från byar, närmare åkermarken, och bildade istället ensamgårdar. Genomförande av laga skiftesreformerna i Hölö socken var dock inte så radikala och därför splittrades och upplöstes inte byarna till så stor del som skett på andra håll. Laga skiftesreformen innebar dock ändå att de små tegarnas landskap till viss del skulle upphöra.

Under 1800-talet rationaliserades jordbruket delvis. Ängarnas inslag i landskapet försvann mer och mer i och med att man med användningen av nya redskap kunde börja utnyttja de tunga lerjordarna i dalgångarna som odlingsmark. Dalgångarna hade dessförinnan främst utgjort ängsmark för slåtter och lövtäkt. Århundradet var också sjösänkningarnas tid då sjöar sänktes och marker utdikades för att utvinna mer jordbruksmark. År 1888 genomfördes sänkningar av Lillsjön, Kyrksjön och Långsjön.

### Småindustrier

I Hölö socken har funnits ett flertal småindustrier. En av dessa var Skyttorps tegelbruk som grundlades redan under 1600-talet men som återupptog verksamheten under 1800-talet fram till år 1885. Bruket levererade tegel bl.a. till huvudstaden. I socknen fanns även Åby vattenkvarn samt en kvarn och en såg vid Skilleby.

### Skolor

Socken hade av naturliga skäl flera skolor med tanke på dess geografiska omfattning. Under slutet av 1700-talet inrättades en sockenskola i fattighuset, bekostad av flera av socknens gårdar. Ytterligare skolor tillkom under 1800-talet och småskolornas lokaler alternerade mellan olika gårdar. År 1842 kom folkskolestadgan och därmed blev varje socken skyldig att ha en skola. Vid Tullbotorp inrättades genom Tullgarns försorg en skola för underlydande till Tullgarn år 1838. Vid Norrvrå uppfördes Petersborgs skola under 1800-talets slut och skolan vid Broby uppfördes 1902. År 1878 stod huvudbyggnaden vid Kyrkskolan färdig.



## 1900-talet

Hölö utgjorde en egen kommun fram till 1952 då den införlivades med Mörkö. Området ingick tidigare i Hölebo härad i Södermanlands län. År 1971 bildades Södertälje storkommun och i denna Hölö/Mörkö kommun del 1989.

Hölö har fortsatt att utgöra en stark jordbruksbygd under 1900-talet med ett flertal stora gårdar. Idag bedrivs jordbruket i socknen av ett fåtal gårdar som även arrenderar marker från andra gårdar och på så sätt hålls landskapet öppet. På flera av gårdarna har manbyggnader uppförts som stora, herrgårdsliknande, gärna stilhistoriserande byggnader under sent 1800- eller tidigt 1900-tal.

Under 1930-talet hyrdes flera torp i denna del av Södermanland av författare och kom att kallas för Syrénatorp. På närliggande Mörkö bodde några av våra folkkära författare och i Hölö bodde bl.a. Gunnar Ekelöf ett tag i Skälby och senare under många år på Erikslund. I Brovaktarstugan vid Påläng bodde grafikern Stig Åsberg och på torpet Linde i Wrå hyrde Gustav Sandgren.

## Industrier

Från 1900-talets mitt har ett flertal små industrier etablerats i Hölö. Vid Edeby pågick en omfattande marmorbrytning mellan 1922-1972. I socknen fanns också flera orgelfabriker. Andra industrier var ett mindre konfektionsföretag, pulktillverkare samt hyllinredningstillverkare.

## Kommunikationer

År 1913 invigdes järnvägslinjen mellan Järna- Nyköping och Norrköping med stationen i Hölö. Ytterligare en station fanns i Norrvrå.

Landsvägen ändrades delvis under 1930-talet och efter andra världskriget byggdes den gamla riksvägen ut till Riksettan. Under 1970-talets början drogs motorvägens genom Hölö och har påverkat socknen starkt.

## Tätorten

Hölö tätort växte upp som stationssamhälle efter järnvägslinjens etablering år 1913. Med kommunikationsmässiga förbättringar upplever Hölö idag en nybebyggelseexpansion med etablering av ett flertal typhusområden i anslutning till Hölö tätort samt på landsbygden.

## Kulturmiljöer

Nedan följer beskrivningar av ett urval kulturhistoriskt värdefulla miljöer i socknen.

### 17. Edeby gård

#### Miljöbeskrivning

Edeby gård är belägen på en höjd söder om Lillsjön. Området utgörs av ett bördigt jordbrukslandskap, omväxlande med kuperad skogsmark. I öster går motorvägens sträckning och avgränsar gårdens tidigare ägor. Mangården består idag av en huvudbyggnad omgiven av en trädgård. Byggnaden är uppförd i en nyklassicistisk stil med putsade fasader, pilastrar, kolonner, frontespis och säteritak. Den har marmorarbeten av hög kvalitet. Mangården nås via en allé flankerad av ekonomibygnader, bl.a. ett välbevarat magasin samt av en statarbyggnad. Angränsande gårdsplanen ligger en modern villa.



*Huvudbyggnaden vid Edeby*

Norr om gårdsmiljön finns kvarvarande fabriksbyggnader från marmorhanteringsdagarna, omgjorda för bostadsändamål. I närområdet finns två marmorbrott, varav det ena idag används som badplats och det andra utgör en grundvattentäkt. I angränsande Norrvrå finns en samlad villabebyggelse till stor del bestående av moderna typhus.

#### Historik

Området har en lång kontinuitet i brukande vilket skålgropar från bronsåldern och gravar samt en fornborg från järnåldern vittnar om. Namnet har en naturlig förklaring i ordet "ed" d.v.s. en markremsa mellan de två sjöarna. Edeby gård har anor åtminstone från 1361 då det omnämndes tillsammans med flera andra gårdar i ett bytesbrev. Under 1600-talet tillhörde säteriet familjen Lohde, under 1700-talet familjen Grüner och därefter greve Trolle Löven till Sjösa.

Edeby köptes under 1920-talet av Theodor Lundberg som lät uppföra nuvarande huvudbyggnad, ett påkostat hus med detaljer i marmor från gården och med specialbeställd inredning från Frankrike. Lundberg lät påbörja en industrialiserad marmorbrytning på ägorna vilket kom att utvecklas till ett lönande företag med ett 60-tal anställda. Fabriken där marmor ramsågades anlades vid Lillsjön där lager av block och skivor av marmor staplades. En arbetarlänga uppfördes på 1930-talet och från 1940-talet byggdes ett flertal egnahemsliknande tidstypiska småhus som bostäder för marmorfabrikens arbetare. Marmorhanteringen lades ned på 1970-talet och sedan dess har gården bedrivit traditionellt lantbruk med spannmål, mjölkproduktion och skogsbruk. Under sent 1900-tal har flera ägare avlöst varandra. Gårdens flygelbyggnad har rivits, statarlängan moderniserats, tomter avstyckats och bebyggt med villor mellan Edeby och Norrvrå under senare år.

## Kommentar

Edebys mångfacetterade miljö av mangård åtskild från arbetarbostäderna via en allé och med industrihistoriska delar utgör ett samlat kulturhistoriskt värde. Huvudbyggnaden är av arkitektoniskt intresse som tidstypisk och i förekomsten av skickligt utförda stenarbeten i marmor från ägorna. Av ekonomibyggnaderna bör magasinsbyggnaden nämnas särskilt som byggnadshistoriskt intressant. De industrihistoriska lämningarna i form av marmorbrott och industribyggnader är av industrihistoriskt värde.



*Marmorbrott som idag nyttjas som badplats.*

## Vägledning

Edeby berörs av Ostlänkens samtliga förslag i större eller mindre omfattning. Mangårdsbyggnadens sammanhållna arkitektur är känslig för tillbyggnader. Den kräver varsam vård, grundad på traditionella material och metoder för att upprätthålla det kulturhistoriska värdet liksom stenarbeten på grindstolpar och fontäner i trädgården. De höga lövträden i gårdsmiljön samt allén bör värnas. Det är av stor vikt för det industrihistoriska värdet att marmorbrotten skyddas för exploatering. Kvarvarande industribyggnader bör behandlas med hänsyn till deras karaktär.

## 18. Torpet Linde

### Miljöbeskrivning

Linde ligger strax söder om Edeby gård och utgörs av ett lågt, timrat, panelklätt bostadshus intill grusvägen mot Kjulsta. Tomten karaktäriseras av rundade berghällar, flera stora lövträd samt syrenbestånd och omges av ett lågt spjalstaket.

### Historik

Torpet tillhörde ett av Södermanlands författartorp under 1900-talets första hälft och hyrdes av Gustav Sandgren som ingick i gruppen ”De fem unga” med Harry Martinsson, Josef Kjellgren, Erik Asklund och Artur Lundkvist. Flera av dem hyrde torp i denna del av Södermanland under 1930-talet och kom att kallas för Syréntorparna. Sandgren skrev bl.a. ungdomsskildringar under pseudonymen Gabriel Linde efter torpets namn. Torpet utgjorde ursprungligen ett dagsverkstorp under Edeby säteri men avstäckades senare till kronoboställe.



### Kommentar

Boningshuset är exteriört välbevarat och tillhör ett av Hölö sockens få bevarade torp. Torpet har ett personhistoriskt värde, knutet till Gustav Sandgren, utgörande ett tidsdokument som kännetecken för en del proletärförfattare under denna tid. Syrenerna utgör ett karaktäristiskt inslag och kännetecken för miljön där även de höga lövträden är viktiga.

### Vägledning

Byggnaden kräver fortsatt omvårdnad med traditionella material och metoder. Eventuell enstaka ny byggnad på tomten måste ta hänsyn till den befintliga byggnaden och underordna sig dess karaktär samt traditionsenlig placering, volymer och färgsättning. Inslaget av syrener bör fortsättningsvis utgöra ett kännetecken.



## 19. Hejsta by

### Miljöbeskrivning

Hejsta ligger i ett odlingslandskap omväxlande av flacka marker och skogsklädda höjder. Byn ligger på en höjd och består av en bebyggelse som domineras av äldre, rödmålade trähus, varav några ekonomi-byggnader är ålderdomliga i sina utföranden. Senare inslag av enstaka hus förekommer, dock med en traditionell placering. Gårdarna är belägna på ömse sidor av en grusväg som delas mot väster och norr. I östra delen av byn ligger manbyggnaderna på rad i sluttningen ned mot fälten. Höga lövträd utgör ett markant inslag i miljön.



*Gård i Hejsta by.*

### Historik

En stenåldersboplats samt ett flertal lämningar från järnåldern vittnar om byns förhistoriska anor liksom namnet som med ändelsen –sta möjligen kan härledas till järnåldern och talar för en bosättning under perioden. I Hejsta har hittats ett ovanligt dräktspänne daterat till tiden kring 400 f. Kr. Över-Hölös sockenkyrkoruin i sydost indikerar områdets betydelse under medeltid. Från 1300-talets mitt omnämns Hejsta i skriftliga dokument bl.a. som ”hessistom”. Vid storskiftet år 1781 ägdes byn av Ehrendals bruk. Den har därefter splittrats i mindre enheter. Under sent 1800-tal bodde Hejstasnickarna i byn vilka var verksamma runt omkring i socknen



*Väg genom byn*

### Kommentar

Hejsta by har en innehållsrik kulturhistoria vars samlade värde består i fornlämningar, bevarad äldre bebyggelse och struktur, kontinuitet, traditionell lokalisering på en höjd i landskapet, inslag av höga lövträd och grusvägarna genom byn.



## Vägledning

Hejsta utpekats i översiktsplanen för Södertälje kommun 2004 som ett bebyggelseområde av särskilt intresse från historisk, kulturhistorisk, miljömässig eller konstnärlig synpunkt som inte får förvanskas enligt PBL 3 kap § 12.

För att bibehålla bymiljöns kulturhistoriska och miljöskapande värde krävs ett värnande av dess välbevarade karaktär och struktur. Äldre byggnader bör vårdas med traditionella material. Ett värnande omfattar även vägarna i nuvarande utformning samt de höga lövträden. Vid enstaka ny bebyggelse bör denna lokaliseras i anslutning till befintlig bebyggelsestruktur, underordnad i placering, utformning och färgsättning. Jordbruksdriften i omgivande landskap bör fortsättningsvis vara dominerande.



*Manbyggnaderna i slutningen mot fälten.*

## 20. Helleby krog

### Miljöbeskrivning

Helleby krog, eller Helleby Bod ligger intill den gamla riksvägen i närheten av Kyrksjön. I markerna runt omkring syns odlingsrösen som berättar om det tidigare brukandet. Området omkring präglas av ett storskaligt, öppet odlingslandskap med inslag av hållmarker med blandskog i de östra delarna.



*Helleby Krog / Bod*

### Historik

Helleby har en lång kontinuitet. Under 1400-talet fanns i området en by, skriftligt belagd år 1401 och under 1420-talet omnämndes en Helleby gård. Under 1700-talet ägdes den av familjen Ljungqvist som även ägde flera andra gårdar i denna del av Södermanland, därefter av släkterna Muller och Garneij. Till gården hörde ett flertal torp av vilka husgrunder ännu är synliga i markerna. Helleby Bod var under 1700-talet en krog med vinutskänkningsstuga och magasin som senare blev handelsbod. Byggnaderna har under 1900-talet moderniserats. Här låg även båtsmans- eller ryttartorp nr 17 fram till 1740-talet då det flyttades öster om Helleby gård. Väster om gården låg också hälsokällan Pilkällan.

### Kommentar

Helleby Bod är av historiskt intresse som vägkrog av miljöskapande värde intill den gamla riksvägen. Omgivande landskap med fornlämningar, torpgrunder och odingsmark har ett värde som en del av kulturlandskapet.

### Vägledning

Vid underhåll av byggnaderna bör hänsyn ta till deras karaktär. Kulturlandskapets fortlevnad är beroende av att det brukas med jordbruksdrift som ger upprätthållande av landskapets siktlinjer och synliga strukturer.

Ny bebyggelse i området bör ges traditionella placeringar och anpassas till befintlig bebyggelse.

## 21. Hölö gamla sockencentrum

### Miljöbeskrivning

Hölö gamla sockencentrum har ett vackert läge intill Kyrksjön. Den omges av ett öppet odlingslandskap med stora åkerarealer, dalsänkor och höjder. Sockencentrumet består av ett flertal äldre bevarade byggnader i området vid kyrkan. Komministerbostället Bökesta och Klockargården bildar ett blickfång intill Kyrksjön.



*Klockarebol*

### Historik

Området utgjorde fram till etableringen av Hölö stationssamhälle ett centrum i socknen med Bökesta komministerboställe och klockarboställe uppförda under 1700-talets andra hälft, sockenmagasin där spannmål förvarades för eventuella missväxtår, fattighus, mejeri och skolorna Kyrskolan och Storskolan. Bökesta var en by under medeltid som skänktes till kyrkan 1780 av Karl XI. Gården utgjorde sannolikt komministerboställe fram till att Nackunga prästgård stod klar i början av 1800-talet. Läget kring Kyrksjön, som under förhistorisk tid utgjorde en skyddad havsvik, bör ha varit strategiskt kommunikationsmässigt vilket ett flertal fornlämningar i närområdet visar.

### Kommentar

Kulturmiljön med kvarvarande delar av det tidigare sockencentrumet representerat av Kyrskolan, Klockarbostaden, komministerbostaden, magasin m.fl. är av högt kulturhistoriskt och samhällshistoriskt värde. Klockarbostaden och komministerbostället är framför allt miljöskapande då interiörerna förändrats genom renoveringar under åren.

### Vägledning

Det exponerade läget i landskapet är känsligt för förändringar och det är av stor vikt att byggnaderna kring kyrkan vårdas med traditionella material och metoder. Restriktivitet bör tillämpas vad gäller tillbyggnader. Tillkomst av nya byggnader prövas i varje enskilt fall och ska underordnas befintlig bebyggelse i volym, färgsättning och material.

## 22. Hölö Kyrkskola

### Miljöbeskrivning

Kyrkskolan är belägen öster om kyrkan, väl synlig i det flacka åkerlandskapet. Kyrkskolebyggnaden är ett putsat hus med stomme av tegel från sent 1800-tal. Den har ett tidstypiskt stramt formspråk med hörnkedjor och slätputsade listverk samt omfattningar. Byggnaden flankeras av Storskolans byggnad med panelklädda fasader i liggande respektive stående fält och kraftigt utskjutande takfot. Grusgångar inramar en gräsyta i mitten och bakom den stora byggnaden ligger uthus. Tomten karaktäriseras även av sina höga lövträd.



*Kyrkskolan i bildens mitt och Storskolan närmast i bild.*

### Historik

Kyrkskolan uppfördes år 1878 för socknens södra och östra områden med bidrag från Tullgarn. Skollokalerna var belägna på bottenvåningen medan övre våningen utgjorde bostad och senare även slöjdlokaler. Behovet av flera skollokaler i socknen ökade och år 1911 uppfördes därför Storskolan. Den utnyttjades för skoländamål fram till 1972 och har sedan nyttjats av hembygdsföreningen.

### Kommentar

Byggnaderna vid Kyrkskolan är välbevarade med tidstypiska uttryck representerande sent 1800-tal respektive tidigt 1900-tal. De omfattar ett högt kulturhistoriskt och ett samhällshistoriskt värde som en betydande del av socknens tidigare centrum och skolväsendets historik.

### Vägledning

Ett bevarande kräver att helheten hålls intakt med byggnader, träd och grusgångar. Det känsliga läget i det flacka landskapet medför att tillbyggnader, förtätningar eller avstyckningar är olämpliga. Byggnaderna ska vårdas varsamt och traditionellt för att värna dess välbevarade, tidstypiska karaktär och kvaliteter.



## 23. Hölö tätort

### Områdesbeskrivning

Hölö samhälle består av en mångfacetterad bebyggelse. De äldsta delarna ligger i centrala Hölö och utgörs av äldre trävillor från 1910-20-tal med stora avgränsade anlagda trädgårdar. Längre upp i backarna finns småhus uppförda kring 1900-talets mitt, väl inpassade på mindre naturtomter, indragna från gatan så att en förgård bildas, ibland med planteringar och ibland med inslag av träd, främst tall. Husen är ofta placerade med långsidan mot gatan. Längs Centralvägen finns några flerbostadshus med industri- eller affärslokaler i bottenvåningen, tillkomna kring 1950.



*Lummiga villakvarter med tidig 1900-talsbebyggelse*



*Villakvarter från 1900-talets andra hälft*

I ytterkanterna av centrum finns senare tiders utlagda villakvarter och radhusområden med tidstypiska karaktärsdrag

Det finns idag inget egentligt centrum. I orten finns Hölö skola, idrottshall samt idrottsplats, en matvarubutik, en pizzeria, en kiosk samt en busstation. I Vi-området strax norr om samhället, ligger ett äldreboende. I tätorten bor omkring 1000 personer.

### Historik

Hölö tätort anlades som stationssamhälle kring den år 1913 öppnade järnvägslinjen. Detta innebar att det tidigare sockencentrats betydelse vid kyrkan till stor del minskade då tyngdpunkten flyttades från området kring kyrkan västerut. Hölö genomgick en intensiv bebyggelseexpansion. Kring stationen uppfördes stationshus och järnvägsbetonade byggnader som magasin. På andra sidan järnvägen uppfördes villor med namn som "Rosenhill" samt "Laxne" med affär respektive handel och det fanns även café- och åkeriverksamhet. Flera av byggnaderna var av egnahemskaraktär och flerbostadshus samt servicefunktioner etablerades.



*Villa längs Centralvägen*



Kring 1930-talet utökades samhället ytterligare med uppförande av nya flerbostadshus kring stationen, enskilda små villor, samlingslokaler och dansbana. Den gamla brandstationen uppfördes 1939.



Centralvägen.

Kring mitten av 1900-talet uppfördes några flerbostadshus i samhället, ett av dem i kv Klyvningen 6, ritades av Södertäljearkitekten Birger Borgström. Bebyggelsen har sedan vuxit utåt med tillkomsten av nya tidstypiska villaområden under perioden 1960-1980-talet med likartade enfamiljshus på generösa tomter. År 1969 revs den gamla järnvägsstationen vid Centralvägen. Ortens småindustrier har framför allt etablerats i de norra delarna av tätortens utkant men även i centrum syns några spår av t.ex. verkstäder.

## Kommentar

Hölö har inget tydligt centrum. Den blandade bebyggelsen av tidstypiska bostadshus från 1900-talets första decennier och framåt är representativt för svenska småorter.

Trädgårdarna i centrum är vanliga för småortens tidiga villabebyggelse ofta med inslag av fruktträd. De enskilda villorna från tiden kring 1900-talets mitt, belägna på små naturtomter och indragna från gatan är i sina enkla funktionella uttryck tidstypiska. Flerbostadshuset i Klyvningen 6 av Birger Borgström är mycket välbevarat och har därför i sin för Hölö ovanliga utformning ett visst arkitekturhistoriskt värde.

Den gamla brandstationen är välbevarad exteriört och har ett samhällshistoriskt värde.

## Vägledning

I centrum bör tomternas storlek bestå.

Förtätning genom avstyckning bör i många fall undvikas.

Det tidiga 1900-talets byggnader bör vårdas med hänsyn till deras karaktär så att deras tidstypiska prägel, trädgårdar och samtida uthus värnas.

De små enskilda villorna tillkomna strax före eller kring 1900-talets mitt bör värnas i sina sammanhållna och representativa karaktärer.

Förändringar av fasadmaterial och av takfall bör ske med försiktighet och anpassning till befintligt uttryck.

Ny bebyggelse kan vara uttrycksfull och representativ för sin tid men hänsyn ska tas till miljöns helhetsverkan.



## 24. Gamla Mälhaga gård

### Miljöbeskrivning

Gamla Mälhaga gård är vackert beläget på en höjd i landskapet söder om vägen mot Mörkö. Tomten är kuperad med berghällar i dagen och med ett flertal höga lövträd.

Boningshuset är en timrad parstuga med panelade fasader och med ett brutet tak på åsar. I vinkel mot huset ligger en inredd före detta uthusbyggnad. Övriga uthusbyggnader av källare, snickarbod och garage klättrar ned från höjden mot stora vägen. I anslutning till vägen ligger ett gammalt magasin med brygghusdel som utgjort gemensam tvättstuga i området. Mälhaga ligger inom riksintresse för kulturmiljövården.



*Huvudbyggnaden.*

### Historik

Området har förhistorisk hävd med ett flertal fornlämningar och ligger nära den strategiskt viktiga farleden vid Saltsjön där skansar uppfördes på båda sidorna av Kasholmssundet under 1600-talet. Namnet Mälhaga kommer sannolikt från betydelsen "mellan två hagar". Under 1400-talets början omnämndes byn "Madhalhagha" och "Mädilhagom" och under 1480-talet fanns här en gård. Gamla Mälhaga är den äldsta av Mälhagagårdarna från vilken den norra gården avstyckats och bebyggts. Huvudbyggnaden kan härstamma från 1600-talet.

### Kommentar

Gamla Mälhaga är en mycket välbevarad gårdsmiljö av ålderdomliga byggnader, traditionellt placerade på mark som inte är odlingsbar. Boningshuset sannolikt höga ålder och välbevarade exteriör ger den ett mycket högt kulturhistoriskt värde. Även magasinet och källarbyggnaden är byggnadshistoriskt intressanta. Gården är väl synlig i landskapet och utgör därför en viktig del av områdets kulturlandskap.

### Vägledning

Miljön kräver en varsam hantering.

Byggnadernas underhåll bör grundas på traditionella material och metoder för att bevara det höga kulturhistoriska värdet.

Tillbyggnader av boningshuset bör undvikas.

# Nackunga

## Områdesbeskrivning

Nackunga ligger norr om Kyrksjön. Området utgörs av ett odlingslandskap med inslag av hävd som ekholmar, solitära ekar och förekomst av stora ädellövträd, komponenter vilka tillsammans skapar ett kulturhistoriskt intressant landskap. Genom Nackunga löper vägar in mot Hölö samhälle med på- och avfart till motorvägen, mot kyrkan och Åbyområdet samt norröver mot byn Smedsta och vidare mot Järna.

Området har en lång bebyggelsetradition och det finns ett stort antal fornlämningar som vittnar om de förhistoriska invånarnas närvaro med fynd från stenåldern, förekomst av skålgropar och boplatzlämningar från bronsåldern samt spår av bosättningar och gravar från järnåldern. Närheten till den forna havsviken vid Kyrksjön har varit strategisk kommunikationsmässigt och landhöjningen har gett en bördig jordbruksmark i området. Sockencentrumet kring kyrkan samt prästgårdens närvaro gör Nackunga till ett historiskt sett betydande område.

## 25. Charlottenborg

### Miljöbeskrivning

Charlottenborg kallas även för ”Kåkstan”. Det består av en samlad trähusbebyggelse i närheten av Nackunga prästgård. Omgivningarna domineras av ett öppet odlingslandskap med ett stort inslag av ålderdomliga ekar i åkermarker och längs vägarna. Charlottenborg ingår i riksintresseområde för kulturmiljövården.

### Historik

I närheten av Kåkstan finns skålgropar från bronsålder samt gravar från järnåldern. Den s.k. fallbebyggelsen har sin grund i 1600-talets mitt då Kronan upplät mark vid utkanterna av det gamla sockencentrumet till jordlösa människor som där fick bygga sig egna bostadshus och arbetslokaler på ofri grund. Kåkstan beboddes av ett flertal hantverkare. Fram till 1950-talet fanns två handelsbodas i området vilket förstärker intrycket av ett litet samhälle i samhället. Tidigare gick en allé från Charlottenborg till prästgården vilken kan anas än idag av de väldiga ekarna intill vägen mot Smedsta



*Charlottenborg*

### Kommentar

Kåkstan är som en relativt ovanlig företeelse i denna del av landet, av högt kulturhistoriskt värde. Jämförelsen mellan den lilla byn av ”jordlösa” människor, den närliggande prästgården som utgjorde en maktfaktor i socknen och sockencentrumet vid kyrkan är samhällshistoriskt och socialhistoriskt intressant.

### Vägledning

Området ingår i riksintresse för kulturmiljövården. Det är viktigt att bevara ”Kåkstans” karaktär. Därför är det av stor vikt att äldre byggnader inte rivs och att de befintliga äldre husen vårdas med traditionella material och utföranden. Nyttillskott ska uppfylla en god arkitektonisk kvalitet där volym, utformning, färgsättning och placering anpassas till befintlig äldre bebyggelse. Förekomst av ädellövträd bör bevaras.



## 26. Hagstugan

### Miljöbeskrivning

Hagstugan ligger i närheten av Nackunga prästgård. Miljön omfattas av två timrade och panelklädda boningshus samt av ett par stugor av fritidshuskaraktär från 1940-tal eller senare. Byggnaderna ligger i en brant, stenig och trädbevuxen sluttning, delvis synliga från vägen. Ekonomibygnader finns inte bevarade. På plana delar förekommer planterade fruktträd.

Nedanföer Hagstugan ligger nytillkomna typhusliknande villor som dock inte inkräktar på torpets karaktär.



*Boningshus*

### Historik

Hagstugan har sannolikt legat under Nackunga prästgård en gång i tiden. I närheten har funnits en smedja.



*Det större boningshuset*

### Kommentar

Hagstugan är framför allt intressant som ett av få bevarade torp i Hölö. De äldre byggnaderna, deras traditionella placering på en stenig höjd i landskapet som speglar hur dagsverkstorparnas liv skapar det historiska värdet som bidrar till kulturlandskapets bevarade prägel. Det är framför allt det större boningshuset med åstakskonstruktion som är väl bevarat, i det närmaste orört, sedan första hälften av 1900-talet.

### Vägledning

Vid Hagstugan är byggnadernas placering och småskalighet karaktärsdrag att bevara. De äldre byggnaderna bör även fortsatt underhållas med traditionella metoder för att bevara deras kulturhistoriska värden.

Vid ev ny bebyggelse bör den befintliga den småskaliga torpkaraktären tas hänsyn till.



## 27. Nackunga prästgård

### Miljöbeskrivning

Prästgården är ståndsmässigt placerad på en kulle, väl synlig i omgivande slättlandskap. Den har en panelad mangårdsbyggnad i två våningar med brutet tak, strängt symmetriskt placerade fönster och en entré flankerad av kolonner. I miljön finns även en knuttimrad flygel och en tidigare källarbod med fint utsirade detaljer i panelen. Ett flertal ädellövträd finns bevarade från en tidigare park och i slutningen ned mot sydväst är en gammal fruktträdgård. Väster om mangården ligger gårdens tidigare ekonomibyggnader bl.a. ett timrat magasin av gediget utförande. Norr om mangården ligger ett litet torp.



*Mangårdsbyggnaden.*

### Historik

En prästgård skulle omfatta ett flertal byggnader av olika funktioner. Bostad och jordbruksmark ingick länge i prästens underhåll innan betalning istället skedde i pengar. Nackungas mangårdsbyggnad uppfördes år 1804 och utmärkte sig säkert i denna del av socknen med sin storskaliga volym och strategiska placering på höjden. Huset har tidigare varit rödmålat. Flygeln som tidigare utgjort trädgårdsmästarebostad är möjligen äldre än mangårdsbyggnaden. Till gården har hört två dagsverkstorp varav ett, i Johan Erik Petris beskrivning från år 1828, var "*af ålder*". Tidigare nåddes prästgården via allén från vägen vid Charlottenborg vilken fortfarande kan anas i landskapet.



### Kommentar

Prästgården har i sin välbevarade gårdsmiljö ett viktigt miljöskapande värde i kulturlandskapet där det tillsammans med det tidigare sockencentrumet kring kyrkan, utgör en maktfaktor och en miljö av symbolisk betydelse i socknen.

*Garaget*

### Vägledning

Nackunga ligger inom riksintresse för kulturmiljövården. För att miljöns värde ska bibehållas behöver byggnadernas underhåll styras av antikvariska principer. En viktig karaktäristik för en miljö av detta slag är att den ska utgöra en enskild högreståndsmiljö och vara väl synlig i odlingslandskapet.

## Pårsundet

### Områdesbeskrivning

Pårsundet är det sund som går mellan Hölö och Mörkö. Området närmast sundet på Hölösidan är ett utpräglat odlingslandskap som delvis bryts upp av bergshöjder med blandskog. Slingrande grusvägar, som kan vara av lång hävd, leder söderut över hållar och impediment, ned i dalar och längs skogsbryn fram mot Tullgarn. Större delen av området ligger inom riksintresse för kulturmiljövården.



*Vy mot bron över till Mörkö.*

Området har varit betydelsefullt sedan förhistorisk tid, beläget intill den vattenburna farleden via Södertälje mot Mälaren och Birka. Detta bekräftas av den fornborg som finns vid Pålängsberget, daterad till vår tidräknings början samt av de pålar som finns nedstuckna i botten av sundet, daterade till vikingatid. I området finns också ett flertal gravar från järnåldern.



*Ekar i odlingsmark vid Pårsundet.*

Närheten till såväl Hörningsholm som Tullgarn har gjort området betydelsefullt och utsatt för angrepp. Under 1600- och 1700-talet var Pårsundet av militär betydelse och skansarna på båda sidor sundet uppfördes.

Pårsundets koncentrat av olika kulturhistoriskt intressanta delar med farleden, den försvarshistoriska aspekten sedan forntid, feodala struktur under Tullgarn vilket skapat dess odlingslandskap, ekar, gamla vägsträckningar och bebyggelse skapar områdets samlade och betydelsefulla historiska värde.

## 28. Påläng

### Miljöbeskrivning

Påläng är en tidigare gård som ligger intill Pålsundet. Den är vackert belägen i landskapet på en kulle med åkermark ned mot vattnet i öster. Gården består idag av två låga, panelklädda hus intill grusvägen som leder söderut mot Tullgarn.

### Historik

Påläng kan ha lång kontinuitet med tanke på dess traditionella placering i höjdläge, närhet till vattnet och med fornlämningar i närområdet. Äldsta skriftliga belägg är från tidigt 1600-tal då det är omnämmt i Älvsborgs lösen och senare även från år 1628. Gårdens namn kan härstamma från ”*Påls äng*” eller ”*ängen är pålad mot sjön*” enligt Johan Petris beskrivning från år 1828. Påläng har utgjort ett kronohemman under Tullgarn men har även tillhört Bökesta och Helleby.

Bostadshuset är tillkommet kring sekelskiftet 1900 medan den intilliggande byggnaden sannolikt härstammar från 1800-talets första hälft eller mitt. Tidigare låg tröskvandring, ladugård och svinstia på västra sidan av grusvägen som traditionsenligt ledde genom gården och avdelade mangård från fägård.

Påläng har en koppling till det sena 1800-talets stora villor på Mörkösidan genom att byggmästare Jonsson bodde här innan bygget av villa Pålsborg på Mörkö stod färdigt.



### Kommentar

Trots avsaknad av ekonomibyggnader är Påläng en intressant gårdsmiljö där boningshusens välbevarade och välskötta exteriörer, grusvägen genom gården och placeringen på en höjd i landskapet tillsammans med områdets långa betydelsefulla hävd är viktiga särdrag att beakta.

### Vägledning

Byggnaderna kräver fortsatt underhåll enligt antikvariska principer.

De är känsliga för tillbyggnader.

Vid ev ny byggnad bör denna utformas med hänsyn till gårdens karaktär och befintliga byggnaders utformning.

Vägens sträckning och utformning värnas.

## 29. Skyttorp

### Miljöbeskrivning

Skyttorps mangård ligger på en höjd med utsikt över Pålsundet och nedanför höjden i väster grupperas gårdens ekonomibyggnader. Omgivande odlingslandskap präglas av Tullgarns närvaro och kontinuitet i ägande med ett stort inslag av solitära ekar i åkrarna.

Mangårdsbyggnaden är ett reveterat trähus med slätputsade omfattningar. I miljön ingår ytterligare boningshus varav ett bär prägel av sent 1800-tal.



### Historik

Skyttorp har utgjort kronogård under Tullgarn. Den äldre gården låg något längre västerut där gamla fruktträd avslöjar dess läge. Belägg för gården finns dokumenterat från 1600-talets mitt då den benämndes ”Skötstorp” alternativt ”Skötetorp”. En gammal stavning av namnet är ”sytorp” och gården har periodvis haft namnet ”Sjötorp” sannolikt med tanke på dess nära läge till vattnet. Till gården har tidigare hört dagsverkstorpens Stäket samt Pålsundstorp. Under några år bodde konstnären Bruno Liljefors vid Skyttorp innan han uppförde Wigwam i Ytterjärna. I närheten fanns förr tegelbruket vars verksamhet påtagligt syns med spår av lertäkter i markerna.

### Kommentar

Skyttorp är i sin placering i det väl hävdade kulturlandskap och med sin uppdelning i mangård och fägård betydelsefull för kulturlandskapet intill Pålsundet mitt emot Mörkö. Ekarna på omgivande åkermark utgör ett viktigt inslag i kulturmiljön och karaktäristiskt för högre ståndets ägande, här Tullgarn.

### Vägledning

För att värna landskapets öppna karaktär krävs fortsatt agrar drift i området. Miljöns bevarande förutsätter även att gårdens äldre byggnader vårdas med respekt för deras arkitektur och kulturhistoriska värden samt att de åldriga ädellövträden värnas.



## 30. Stäket

### Miljöbeskrivning

Stäket är en bebyggelsemiljö av boningshus med sidokammarplan, uthus samt jordkällare, beläget i en sluttning ovanför åkrar och åkerholmar vid Pålsundet. Torpet nås via en tvåspårig körväg. I väster är marken kuperad och har ett stort inslag av lövträd. I närmiljön förekommer ålderdomliga solitärekar på fälten.



### Historik

Stäket har varit dagsverkstorp under Skyttorp. Byggnaderna överensstämmer väl med en beskrivning från 1830-talet där boningshuset beskrivs med stuga, förstuga och kammare samt en kammarbyggnad och mindre bod. Då fanns även stall, svinhus, fähus samt loge. Med tanke på närheten till Pålängsbergets fornborg och Pålsundet kan platsen för Stäket ha en lång hävd. Första skriftliga belägg är från år 1642 då det omnämns i en mantalslängd.

### Kommentar

Tillsammans med det omgivande odlingslandskapet, platsens hävd och betydelse samt de exteriört välbevarade byggnaderna är det tidigare lilla dagsverkstorpets kulturhistoriska intressant som förmedlare av ett ålderdomligt, feodalt kulturlandskap och dess uppbyggnad.

### Vägledning

Torpets småskalighet bör värnas. Byggnadernas ålder kräver fortsatt underhåll enligt traditionella tillvägagångssätt och material.





## 31. Rinkeby

### Miljöbeskrivning

Rinkeby gård ligger på en höjd i ett vidsträckt odlingslandskap i östra delen av Hölö socken. Miljön består av ett flertal äldre faluröda byggnader. Utmärkande i miljön är även gårdens höga ädellövträd.

Rinkebys huvudbyggnad är en ålderdomlig knuttimrad och panelad byggnad med brutet tak. Den har äldre detaljer bevarade och en välbevarad planlösning av en förlängd parstuga. Under senare år har byggnaden byggts till med en förbindelsegång till ett nyuppfört hus där moderna faciliteter förlagts för att bespara det äldre huset ingrepp. Den nya byggnaden är i material och färgsättning anpassad efter befintlig bebyggelse och förbindelsegången har utformats som ett plank med smala ljusinsläpp från gården.



*Rinkebys huvudbyggnad.*

I miljön finns även ett tidigare stall, en undantagsstuga samt en jordkällare.

Vid inventeringstillfället pågick arbete med trädgård och gårdsplan. Rinkeby ligger inom riksintresseområde för kulturmiljövården

### Historik

I närheten av gården finns gravhögar och stensättningar, daterade till brons- samt järnålder, vilka vittnar om människans närvaro i området sedan förhistorisk tid. Äldsta skriftliga belägg för Rinkeby är från år 1645. Namnet kanske kan härledas till ”*rinkr*” vilket anses betyda krigare eller man. Rinkar liksom tegner ska ha varit krigare av hög rang i det gamla sveariket under vendeltid d.v.s. en period under yngre järnålder kring 600 e. Kr. Enligt Johan Petrus beskrivning av socknen från tidigt 1800-tal kan namnet betyda ”*Byn vid rynkorna. Landsvägen rynkar sig*” vilket ska ha sin förklaring i att landsvägen nedanför gården förr var mer slingrande i sin form.



*Rinkeby från gårdssidan under pågående arbete. Stallet närmast i bild.*

Huvudbyggnaden är sannolikt uppförd under 1600-talet och utgjordes av en parstuga som under sent 1700- eller tidigt 1800-tal förlängts mot norr med tillbyggnaden av en sal. Rekonstruktioner av gårdsmiljön visar en stor gård med ett flertal byggnader. En länga med drängkammare, visthusbod, vagns- samt portluder avdelade mangården från fägården. På fägårdssidan av längan fanns en loge med tröskvandring, stall, ladugård och fårhus.

Gårdens ägor har sträckt sig ned mot Stavbofjärden och den har även haft en brukningsdel på Ledarön. Rinkeby har under historien hört till Hörningsholm, Tullgarn och senast Stavs gård men är nu friköpt.

### Kommentar

Rinkeby gård är av högt kulturhistoriskt värde, framför allt i den byggnadshistoriskt intressanta välbevarade huvudbyggnaden. Gården har ett stort miljöskapande värde i kulturlandskapet.

### Vägledning

De äldre byggnaderna kräver fortsatt varsam omvårdnad grundad på antikvariska principer för att värna om deras karaktär. Stor hänsyn bör läggas till de små detaljer som förstärker dess kulturhistoriska värde.

Ädellövträden är en viktig karaktäristik i gårdsmiljön att värna.

Vid enstaka ny bebyggelse måste hänsyn tas till den äldre bebyggelsens karaktär och placering i gårdsmiljön.



*Förbindelsegång. Pågående arbete med gården.*

## Skillebyområdet

### Områdesbeskrivning

Skillebyområdet utgör den nordostligaste delen av Hölö socken. Genom en markant dalsänka i området som domineras av odlingsmarker slingrar sig Skillebyån som har sitt utlopp i Stavbofjärden. I Skillebyområdet bedrivs ett aktivt jordbruk, delvis biodynamiskt.

Skillebyån antyder en farbar förbindelse med Stavbofjärden under förhistorisk tid och i dess närhet finns ett flertal fornlämningar bl.a. i form av stenåldersfynd vid Skilleby Vret, skålgropar från bronsåldern i närheten av Åkervälle och ett flertal gravar och husgrunder från järnåldern. Skillebys långa bebyggelsekontinuitet bekräftas dessutom genom medeltida skriftliga belägg. Det bördiga landskapet har gett goda förutsättningar för bybildningar och stora gårdar. Skilleby ingår i riksintresseområdet för kulturmiljövården.



*Vägen från Skilleby mot Åkervälle.*

## 32. Skilleby by

### Miljöbeskrivning

Byn Skilleby utgörs av de tätt liggande gårdarna Västergården, Mellangården och Nergården, belägna intill dalsänkan ned mot Skillebyån. Bebyggelsen omges av odlingsmarker tillhörande gårdarna.

En grusväg leder genom byn och väster om den samlade bystrukturen ligger växthus som hör till en biodynamisk trädgårdsodling som bedrivs av en antroposofisk verksamhet. Vid Skilleby bedrivs ett aktivt jordbruk. Där pågår även försöksverksamhet av Stiftelsen Biodynamiska Forskningsinstitutet i samarbete med Sveriges lantbruksuniversitet. I byns södra utkanter etableras för närvarande ett område av enfamiljshus.



Skilleby

### Historik

Äldsta skriftliga belägg för Skilleby är från år 1280 då det omnämndes i ett dokument som ”Skildaebey”. Byn utgjordes förr av ett flertal jordbrukande gårdar Västergården, Mellangården, Nergården och Åkervälle samt ytterligare en gård och ett flertal torp bl.a. Lilla Trosa, Skilleby Vret och båtsmanstorpets Lustigtorp. Gårdarna hade en gemensam kvarn vid Skillebyån samt en såg. Kvarnen nyttjades fram till 1920-30-talet. År 1844 genomfördes laga skifte i byn varvid två gårdar flyttades ut ur byn och markerna omfördelades så att varje gård fick större sammanhängande delar att bruka. Flertalet av byns befintliga byggnader har tillkommit efter laga skiftet vilket kan ses på deras tidstypiska detaljer från 1800-talets mitt och andra hälft som t.ex. profilerade sparrhuvuden under takfoten.



Västergården

Västergården ägs idag av en antroposofisk stiftelse som bedriver biodynamiskt odlingsförsök. Huvudbyggnaden, ett tidigare putsat hus, är idag panelat och exteriört kraftigt förändrat men ekonomibyggnaderna är välbevarade. Huvudbyggnaden ska enligt uppgift vara uppförd år 1674 vilket inte är klarlagt. Till gården har bl.a. torpet Nyhagen hört.





Mellangårdens nuvarande boningshus uppfördes år 1902 på grunden av en äldre byggnad. Tidigare hörde även dagsverkstorpet Rågängen samt Skillebylund till gården. Vid gården bedrivs idag ett aktivt jordbruk.

*Mellangården*

Nergården är belägen på den västra sidan av grusvägen. Nuvarande boningshus, Bläckhornet, uppfördes under 1940-talet. Det finns även en parstuga av okänd ålder. Gården har brukats biodynamiskt sedan 1960-talet.

### Kommentar

Skilleby är en mycket välbevarad by som med sin långa hävd och struktur fyller ett stort kulturhistoriskt och miljöskapande bevarandevärde. Ekonomibyggnaderna utgör viktiga karaktäristika för en by av denna dignitet. Byn speglar en av Hölös starka bystrukturer genom tiderna.



*Nergården med Bläckhornet till vänster i bild.*

### Vägledning

Miljöns kulturhistoriska värde är beroende av att byggnadernas vård styrs av antikvariska krav på utföranden och material. Ekonomibyggnaderna bör få fortsatt underhåll.

Ett bevarande av bykaraktären förutsätter att närmast omgivande jordbruksmark förblir obebyggd. Nya enstaka byggnader kan lokaliseras i anslutning till befintlig bebyggelse med stor respekt för siktlinjer i landskapet, byns sammanhållna struktur, gårdarnas uppdelning, rådande volymer, material och traditionella färgsättning.

Det omgivande landskapets öppenhet inramande rum av skog kräver fortsatt agrart brukande. De höga lövträden är viktiga inslag i bykaraktären.



## 33. Rågången

### Miljöbeskrivning

Torpet Rågången ligger i skogen intill tidigare odlingsmark vid den gamla länsgränsen eller rågången mellan Stockholms och Södermanlands län. Torpet består idag av en timrad ladugårdsbyggnad samt ett litet knuttimrat boningshus.

### Historik

Rågången tillhör ett av dagsverkstorpen i Hölö och har hört till Skilleby men friköptes på 1940-talet. Det har funnits ett stort antal torp i skogarna i socknen men ett flertal är idag borta. Namnet på torpet syftar på dess läge intill rågången mot Ytterjärna socken.



*Boningshus*

### Kommentar

Rågången är ett välbevarat, fint litet torp som med sitt byggnadshistoriska och samhällshistoriska värde knutet till Skillebygårdarna är kulturhistoriskt intressant.

### Vägledning

Byggnadernas bevarande är beroende av underhåll på ett sätt som tar hänsyn till deras kulturhistoriska värden.

För att bevara torpkaraktern bör ny bebyggelse begränsas. Vid tillkomst av enstaka byggnad måste hänsyn tas till traditionell placering och utformning.



*Ladugården*

## 34. Skillebyholm

### Miljöbeskrivning

Skillebyholm utgörs av manbyggnad, flygel och ekonomibyggnader med tillhörande åkrar, betade hagmarker med ekar, skog och trädgårdsodlingar som sträcker sig ned till en vik av Stavbofjärden. Området är ett brukscentrum för olika antroposofiska verksamheter med näringsfrågor, biodynamisk odling och senare tillkommen bebyggelse av växthus, gårdsbutik, restaurang samt kontor.



### Historik

Skillebyholm avstyckades under tidigt 1900-tal från Skilleby och till större delen från Mellangården. Den nya fastigheten köptes av direktör C. Gustaf Lundgren som lät uppföra huvudbyggnaden år 1918 i nyklassicistisk stil med ljusstputsade fasader, pilastrar, säteritak och kolonner. Vid gården bedrevs jordbruk och en omfattande trädgårdsodling för husbehov samt viss försäljning av överskott. Sedan år 1974 bedrivs, genom en antroposofisk stiftelse, biodynamisk odling på ägorna och kurser med undervisning bl.a. i huvudbyggnaden.



I gårdens närhet finns förhistoriska lämningar bl.a. rösen från bronsålder, stensättningar och skärvestenshögar vilket tyder på människornas långa närvaro i området. I närheten av Stavbofjärden finns ett antal skyttevärn.

### Kommentar

Den sammanhållna kärnmiljön av mangårdsbyggnad, flygel, ekonomibyggnader, park, ekar, hagmarker och allé utgör ett stort kulturhistoriskt värde.

### Vägledning

För att värna miljön bör underhåll av de äldre byggnaderna styras av antikvariska krav på metoder och material. Upplevelsen av miljön är beroende av att allé, ädellövträden på framsidan av huset, trädgård värnas och att närmaste omgivning förblir obebyggda samt att jordbruk och odlingsverksamhet fortsatt bedrivs.

## 35. Smedsta by

### Miljöbeskrivning

Byn Smedsta ligger intill motorvägen på en svag höjdsträckning i odlingslandskapet, väl synlig med sina stora ekonomibyggnader och höga ädellövträd. Bebyggelsen ligger samlad på ömse sidor av en grusväg som på ett traditionellt sätt slingrar sig genom byn. Omgivningarna utgörs av jordbruksmark med spridda gårdar och några bybildningar, där väldiga ekonomibyggnader utgör landmärken och med smala slingrande vägar mellan bebyggelselägena.



### Historik

Platsen har förmodligen en lång hävd, påvisat genom ett stort gravfält i närliggande Åkerby samt ett av Hölös största gravfält, Smedsta Backe, daterade till brons- och järnålder. I området finns också del av en runsten bevarad som kan ha stått vid en väg i närheten av ett vattendrag. Läget bör under förhistorisk tid ha varit strategiskt med en vattenburen förbindelse via Skillebyån till Stavbofjärden i öster.

Smedsta omnämns i skriftliga dokument redan från 1380-talet då som ”*smidiastom*”. Enligt hembygdsföreningen bestod Smedsta under medeltid av frälsegårdar tillhörande Jöran Johansson. Det har även ingått i ägorna till Lida säteri. Under sent 1600-tal avlöste flera adliga ägare varandra.

Under 1700-talet brukades en av gårdarna som boställe för Överstelöjtnanten vid Södermanlands Infanteriregementen och en annan gård ägdes av familjen Tigerschöld, därefter utgjorde byn frälsegårdar till Tullgarn under Magnus Julius De la Gardies tid. Byn tillhör en av socknens historiskt sett starka bystrukturer och från 1741 ägdes gårdarna med jordbruksmark och skog av skattebönder. Smedsta var en av de större byarna i Hölö och hade under 1840-talet, innan laga skiftet, 8 gårdar.

### Kommentar

Idag vet vi inte hur och om Smedsta kommer att beröras av Ostlänkens sträckning. Den välbevarade bystrukturen av hävd med gårdar, ekonomibyggnader och bygata, har trots förändringar av enstaka byggnader och motorvägens dragning, ett stort kulturhistoriskt värde i sin sammanhållna struktur. Den utgör ett exempel på Hölös starka bybildningar som karaktäriserar denna del av socknen, dess historia och kulturlandskap. Vägens utformning och sträckning mellan de större gårdarna och byarna utgör en viktig del av kulturlandskapet.



## Vägledning

Det är av stor vikt för landskapsbilden att byarnas struktur och äldre byggnader bevaras och vårdas traditionellt.

Nyttillskott av enstaka byggnader bör lokaliseras i anslutning till befintlig bebyggelse och följa befintlig struktur, material, volym och färgsättning.

De höga lövträden som kantar vägen genom byn bör värnas.

Vägen bör värnas i sin nuvarande utformning och storlek med en god kontakt med omgivande landskap.





## 36. Starrstugan

### Miljöbeskrivning

Båtsmanstorpet Starrstugan är en traditionell panelklädd enkelstuga med timmerstomme och med en tillhörande timrad ekonomibyggnad, belägna på en höjd av berghällar, omgiven av åkrar och skog.

### Historik

Starrstugan är enligt skriftliga belägg uppförd år 1724. Den har tidigare benämnts "nybyge". Enligt tidigare stadsantikvarie Göran Gelotte kan marken ha tillhört den närliggande gården Sund. Denna del av Södermanland ingick i flottans ansvarsområde och bönderna inom respektive rote hade skyldighet att underhålla båtsmannen med bostad, mat och ibland kläder. Till torpen hörde en bit jord att bruka under fredstider samt ett fähus. Starrstugan har utgjort sommarbostad sedan 1950-talet.



Stensättningar och gravfält väster om torpet antyder en förhistorisk etablering av bebyggelse under bronsålder / järnålder.

### Kommentar

Starrstugan är exteriört välbevarad med sina byggnader och tomtens orördhet. Själva boningshuset omfattar ett högt kulturhistoriskt värde som ett av de äldsta husen i socknen. Dess ålderdomliga uttryck och ursprungliga funktion som båtsmanstorp är av samhällshistoriskt intresse. Att ladugården också är bevarad förstärker Starrstugans representativitet som båtsmanstorp.

### Vägledning

Värnande om miljön omfattar ändamålsenlig skötsel av byggnaderna enligt kulturhistorisk rätta material och metoder. Miljöns karaktär av enskilt båtsmanstorp är känslig för förtäningar och vid eventuell nödvändig ny byggnad bör den anpassas till Starrstugans utformning, volym och placering.



Starrstugans ladugård

## 37. Stavs gård

### Miljöbeskrivning

Stav tillhör en av socknens större gårdar. Den ligger mellan gamla riksettan och Stavbofjärden. Miljön består av en putsad mangårdsbyggnad med flygel, trädgård, uthus samt ett flertal stora karaktärsskapande ekonomibygnader, de senare samlade intill landsvägen. Väster om vägen ligger tidigare arbetarbostäder. På gårdens ägor drivs ett aktivt jordbruk som ger ett öppet odlingslandskap. Närmast vattnet är betade hagmarker. Gården brukar även en stor andel mark på Ledarön där Stav deltar i ett återställande av betesmarkerna. Gården ligger inom riksintresse för kulturmiljövården.



*Stavs ekonomibygnader.*

### Historik

Äldsta skriftliga belägg för Stav är från år 1361. Sydost om gården finns gravar från brons- och järnålder och därmed kan en lång bebyggelsekontinuitet möjligen antas. Stav har en gång utgjort en by av sex gårdar, tre på var sida av vägen. Under 1600- och 1700-talet fanns ett gästgiveri med krog vid Stav. Under 1600-talet köptes Stav av Erik Lovisin, ägare till Brandalsunds säteri. Denne lät slå samman gårdarna vid Stav till en egendom som blev utgård till Brandalsund. Nuvarande mangårdsbyggnad uppfördes år 1868. Den byggdes om 1932 vilket delvis har förändrat dess karaktär. Under 1930-40-talet uppfördes arbetarbostäder på västra sidan landsvägen. Ekonomibygnaderna uppfördes år 1918. Gården har länge brukat delar av Ledarön.



*Huvudbyggnaden från Stavbofjärden sett.*

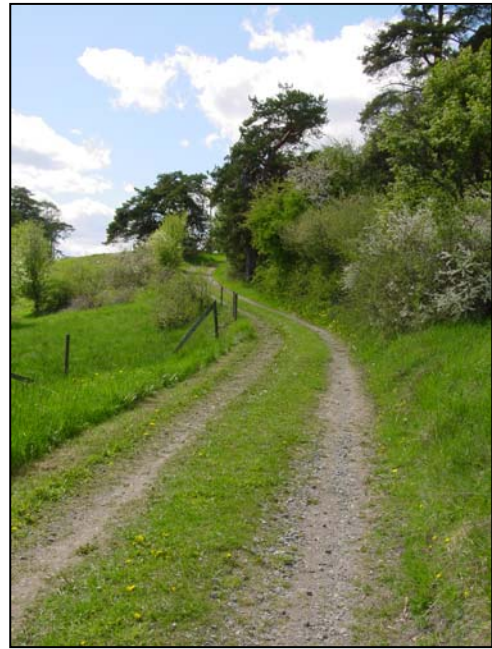
### Kommentar

Stav är kulturhistoriskt intressant som en av de stora gårdarna i Hölö socknen med en innehållsrik miljö av fornlämningar, en gårdsstruktur av mangård, välbevarade stora ekonomibygnader grupperade för sig, arbetarbostäder samt torp varav flera har avyttrats. De höga ädellövträden bidrar till gårdens kulturhistoriska värde som ett vanligt förekommande inslag i gårdsmiljöer. Gården har en stor betydelse för det öppna kulturlandskapet.

## Vägledning

Jordbruksdriften är en förutsättning för upprätthållandet av det öppna landskapet kring gården. Betade marker på gården samt på Ledarön bidrar till kulturlandskapets prägel.

Vid ny bebyggelse bör den ges en traditionell placering i landskapet och anpassas i utformning till den omgivande agrara miljön och till den äldre bebyggelsens befintliga material och färgsättning.



*Väg ned mot Stavbofjärden.*



## 38. Stavbotorp

### Miljöbeskrivning

Stavbotorp är en samlad gårdsmiljö av äldre bebyggelse uppdelad i mangård och fägård, belägen på en höjd vid en bred och flack dalgång i landskapet. Mangården består av boningshus och förrådslänga, tätt grupperade och inramande en avgränsad tomt. Framför byggnaderna finns en fruktträdgård. Magasin samt lada/ladugård är grupperade vid sidan om mangårdsdelen. Från torpet syns det närliggande Rinkeby över fälten. Gården ligger inom riksintresse.



### Historik

Området bör ha varit betydelsefullt under forntiden vilket kan antas av förekomsten av bronsåldersrösen i närheten vid Vässholmen och i söder. Stavbotorp har utgjort en egen gård men har även varit frälsehemman under gården Stav. Tidigare brukade Stavbotorp den sydligaste delen av Ledarön.

### Kommentar

Stavbotorp är en mycket välbevarad och sammanhållen liten gårdsmiljö av ålderdomliga hus med en karaktäristisk, traditionell indelning av mangård och fägård av högt kulturhistoriskt värde

### Vägledning

För att värna om kulturmiljön behöver byggnaderna även fortsättningsvis vårdas med traditionella material och metoder.





## 39. Sund

### Miljöbeskrivning

Sunds gamla by ligger väl synlig i landskapet på en höjd intill en flack och bred dalgång, omgiven av åkermark. Den utgörs av ett flertal byggnader varav några är äldre, bl.a. den knuttimrade och panelklädda huvudbyggnaden. Nedanför höjden ligger ekonomibygnader i traditionella lägen. Sund är en av Hölös större gårdar och ingår i riksintresseområde för kulturmiljövården.



### Historik

*Sund by från väster sett.*

Områdets långa hävd styrks av fornlämningar bl.a. gravfält från järnålder och närheten till det viktiga området kring Pålsundet med fornborg från järnåldern och skansar från 1600-talet. Sund har varit en relativt stor by bestående av fem gårdar. En gård omnämndes i ett brev på 1300-talet och under 1400-talet omnämndes byn som "Sundde". Bystrukturen är så välbevarad p.g.a. att den inte har skiftats.

### Kommentar

Göran Gelotte beskriver Sund som det bäst bevarade exemplet på ett byområde och för socknen äldre bebyggelsegrupperingar, möjligen det mest typiska i länet. Boningshusen har under sent 1900-talet delvis moderniserats men den samlade bymiljön utgör ändå ett högt kulturhistoriskt värde. Av ekonomibygnaderna kan nämnas ett välbevarat timrat magasin.

### Vägledning

Bevarande av Sund gamla bystruktur inbegriper vård av äldre bebyggelse baserad på antikvariska principer och försiktighet med tillbyggnader. Om ny bebyggelse är nödvändig är det av vikt att den underordnas befintlig traditionell utformning och bystruktur för att det särskilda kulturhistoriska värdet ska bestå.



*Huset som idag upplevs som huvudbyggnad kan härstamma från 1600-talet.*

## Tullgarnområdet

### Områdesbeskrivning

Tullgarn omfattar ett stort geografiskt område som innehåller ett karaktäristiskt mosaiklandskap, delvis med partier av öppet herrgårdslandskap, präglat av slottets närvaro med park, alléer, ett välhållet vackert odlingslandskap som innehåller ett stort inslag av ekar och andra ädellövträd, betesmarker och en bebyggelse som spänner från mer ståndsmässiga inslag till mindre gårdar och små enskilt belägna torp. Inom området bedrivs ett aktivt jordbruk av lång hävd. I sydost ligger naturreservatet Tullgarnsnäs som har en intressant flora och fauna med inslag av fina strandängar och hagmarker. Tullgarn utgör riksintresse men även Natura 2000-område.

### 40. Tullgarn

### Miljöbeskrivning

Tullgarn slott ligger på en udde i Tullgarnsviken i den sydöstra delen av socknen, se bilaga 1; Skyddade miljöer. Inom slottsområdet finns ett flertal byggnader av hög arkitektonisk kvalitet. Till slottet hör ett stort jordbruk som präglar det omgivande landskapet med stora åkerarealer och beteshagar med inslag av gamla ekar. Till Tullgarn hör även Tullgarns kronopark som delvis ingår i Trosa kommun. Det är ett skogsdominerat landskap av gammal gränsmark med utmarker av lång hävd med höga berg och dalgångar i nordväst. Inom området finns äldre vägsträckningar.

### Historik

Inom Tullgarns ägor finns ett flertal fornlämningar bl.a. en gång strandnära bosättningar från stenåldern, gravfält med gravar från brons- och järnålder. Väster om Djurgården finns ytterligare gravar och där har även bytomter påträffats som möjligen kan vara medeltida. Äldsta skriftliga belägg för Tullgarn är från år 1262. År 1276 fanns en gård vid Tullgarn. Gården skänktes till Växsjö domkyrka av kung Waldemar under 1200-talet. Tullgarn benämndes under medeltiden "*Tyllegarn*". Under 1400-talet utgjordes Tullgarn av en by av sex gårdar av vilka tre sammanslogs till en huvudgård under sent 1400-tal. Slottet började uppföras kring år 1583 dåvarande ägaren greve Carl Sture. Under 1600-talet ägdes gården bl.a. av ätten Bonde.

Tullgarn köptes under 1770-talet av kronan



*Allé i slottsparken*

### Kommentar

Tullgarn har omfattande kulturhistoriska värden i sitt utpräglade slottslandskap med kulturpräglade odlingsmarker med ett stort inslag av ekar, hagmarker, strandängar, tillhörande torp och gårdsbebyggelse. Fornlämningarna och äldre vägnät inom området berättar om områdets långa brukande.

## Vägledning

Till slottets ägor hörande äldre bebyggelse bör vårdas enligt antikvariska principer för att upprätthålla den värdefulla kulturmiljöns egenart.

Vägar bör värnas och inte förändras genom breddning.

Områdena kring Tullgarn ska vårdas i enlighet med riksintresset, Natura 2000-bestämmelserna samt föreskrifterna för naturreservaten. Jordbruksdriften utgör därför en förutsättning.



*Landskapet på Näset.*



*Torp inom Tullgarnområdet*



## 41. Näset, Tullgarn

### Miljöbeskrivning

Halvön Näset ingår i Tullgarnsområdet. Den omges av Tullgarnsviken, Rävslaviken och Mörköfjärden. Området präglas av ett odlingslandskap av hävd med välskötta betesmarker, strandängar och ett stort inslag av ekar. Bebyggelsen är grupperad på en höjdsträckning intill vattnet. Mangårdsbyggnaden flankeras av ett mindre boningshus, båda med gulmålad liggande panel och lövsågsutskurna dekorer. I miljön finns även en sjöbod, en vedbod, låga rödmålade timrade boningshus och uthus samt höga lövträd.



*Baxbo.*

### Kommentar

Miljön av bebyggelse och ålderdomligt odlingslandskap är kulturhistoriskt intressant. De gulmålade byggnaderna med snickarglädjeinslag är något udda i landskapet men visar på samhörigheten med området kring slottet Tullgarn. De har ett byggnadshistoriskt värde i sina välbevarade exteriörer med tidstypiska och omsorgsfullt utförda detaljer.

### Vägledning

Fortsatt jordbruksdrift med bete är avgörande för bevarande av det hävdade kulturlandskapet. Bebyggelsen bör hanteras med respekt för dess ursprungliga material och arkitektoniska detaljer. Ev nytt hus bör underordnas traditionell placering och ges en utformning som styrs av befintliga traditionella material. Värnandet omfattar även de ädla lövträden.

### Historik

Manbyggnad och flygel tycks vara uppförda under 1800-talets andra hälft. Övrig bebyggelse, som ursprungligen tillhörde torpet Baxbo, är äldre och av enklare karaktär. Markerna på Näset brukades tidigare som slåttermark men har under 1900-talet främst betats och en del av markerna har vuxit igen med lövskog.



*Näsets manbyggnad*



## 42. Tullbotorp och 43. Tallbacken

### Miljöbeskrivning

Tullbotorp och Tallbacken representerar det sena 1800-talets skolarkitektur. De ligger inom Tullgarns område, nordöst om allén till Tullgarns slott. Tullbotorp skola är en sen 1800-talsbyggnad med liggande panel och med inslag av snickarglädje i detaljerna. Den ligger på en trädbevuxen höjd intill vägen. Tallbacken är ett för området, ovanligt hus med gråstenssockel, tegelfasad och putsade omfattningar som närmast påminner om 1800-talets järnvägsarkitektur. Det är enskilt placerat i en trädunge, synligt över fälten från gamla riksvägen.



Tullbotorp

### Historik

Tullbotorp omnämndes redan år 1500 som *"tolloby torp"*. Skolan uppfördes år 1871 med en vinkelställd planform, vilket var vanligt enligt *"Normalritningar till folkskolebyggnader"* från 1865.

Det närliggande Tallbacken uppfördes som slöjdskola 1888-1889 genom änkedrottningen Josefinas försorg. Skolhuset har en rektangulär form som var vanligare för senare skolhusbyggnader. År 1908 lades slöjdskolan ned och en småskola drevs genom kommunal försorg fram till 1930. Byggnaden har sedan dess utgjort bostadshus.



Tallbacken

### Kommentar

Byggnaderna, som avviker från den annars mer agrart präglade bebyggelsen, är exteriört välbevarade och representerar väl sin tid och funktion. De har ett byggnadshistoriskt värde i sina olika, tidstypiska utformningar samt ett samhällshistoriskt värde som skolhusbyggnader inom denna del av socknen.

### Vägledning

Byggnaderna är känsliga för tillbyggnader eller ombyggnader som kan förändra det exteriöra uttrycket. De kräver omvårdnad grundat på traditionella material. Ny bebyggelse bör begränsas i antal till enstaka byggnad. De bör inte inkräkta på befintliga byggnaders närområde och ska ha en hög arkitektonisk kvalitet och utformning som stämmer överens med landskapet, närheten till Tullgarn och dess arkitektoniskt intressanta byggnader.

## 44. Tösta

### Miljöbeskrivning

Tösta gård ligger högt beläget i det böljande odlingslandskap som karaktäriserar denna del av socknen. På skogstäckta höjder kring åkrarna återfinns fornlämningar liksom inom gårdsmiljön. I norr leder Skillebyån ned till Stavbofjärden.

Huvudbyggnaden är en tvåvåning putsad byggnad med sadeltak och med en tillbyggnad av en tvärställd byggnadskropp. Ovanför entrén är ett slätputsat fält med den målade texten "Tösta – Gjuthuset". Huvudbyggnaden flankeras av en flygelbyggnad. Gårdsplanen består av grusgångar och gräspartier och omges av höga kastanjer. På trädgårdssidan av huset kringgärdas den övre delen av trädgården av en mur och nedanför finns en fruktträdgård liksom söder om huvudbyggnaden.



*Mangårdsbyggnaden "Gjuthuset"*



*Magasinet*

Ekonomibyggnaderna är grupperade i slutningen nedanför mangården. Av särskilt intresse kan nämnas ett välhållet timrat magasin, en smedja samt en störlada för hässjstörar. Väster om mangården finns en arbetarbostad, en gammal statarbostad samt en mycket välbevarad inspektorsvilla från tidigt 1900-tal. I närområdet syns inplanterade träd av lärk och idegran. Kring gården leder grusvägar österut mot Stavs gård och mot söder. Gryt som beskrivs nedan ligger inom Töstas ägor.

### Historik

Töstas långa hävd kan anas genom dess strategiska höjdläge med gravfält som sträcker sig strax söder och öster om mangårdsbyggnaden med ett flertal gravar daterade till brons- och järnålder. I gårdens närhet finns även förekomst av älvkvarnar vilka brukar dateras till bronsålder.

Äldsta skriftliga belägg för namnet Tösta har daterats till år 1310 då som "Thezte". På platsen för nuvarande huvudbyggnad låg sannolikt tidigare en byggnad som tycks ha ödelagts av brand. Möjligen är delar av huvudbyggnadens grund från denna. Huruvida detta var en huvudbyggnad eller ej är oklart. Nuvarande huvudbyggnad uppfördes år 1863. Den kallas för Gjuthuset för att stommen är gjuten av kalkbruk inom träramar som även utgör en armering. Byggnadssättet, som var mer eldbeständigt än trä, utvecklades under 1800-talets första hälft av Carl Gustaf Rydin och förekommer spritt över Sverige. I kommunen återfinns konstruktionen bl.a. i Säby i Ytterjärna. Fasaderna tycks ha varit slätputsade med försänkta putsfoder kring fönster och eventuellt portar. Under 1890-talet uppfördes

tillbyggnader vid södra gaveln. Enligt berättelser utgjorde den övre våningen balsal. Töstas historia har varit brokig under 1900-talets första hälft och mitt då ägarna avlöste varandra tätt. Kring 1900-talets mitt moderniserades huset, fönster ersattes av mindre fönsteröppningar och det kolonnförsedda entrépartiet tillkom. Flygelbyggnadens ursprung är oklar men den präglas av tiden kring 1900-talets första hälft eller mitt.

Magasinet kan vara den äldsta byggnaden på gården. Magasinsbyggnaderna utgjorde förr gårdarnas skattkammare och låg därför ofta inom synhåll från mangården. Arbetarbostaden närmast gården benämndes förr Mejeriet och antyder en sådan funktion. Till Tösta har Gryt västra boställe, Ekensberg torp samt möjligen Wijbotorp hört. Ekensberg såldes kring 1930.

## Kommentar

Töstas samlade struktur av ett flertal bevarade byggnader samt dess långa kontinuitet som styrks av synliga fornlämningar i närheten ger det ett mångfacetterat kulturhistoriskt värde. Huvudbyggnadens för tiden ovanliga byggnadskonstruktion är byggnadstekniskt och historiskt intressant.

Ekonomibyggnadernas mängd och funktion berättar om de stora gårdarnas viktiga beståndsdelar som allmänt sett är hotade kännetecken i våra kulturlandskap idag. Magasinet är byggnadshistoriskt intressant som en kärna i gårdens ekonomi och i sitt välbevarade skick. Även den exteriört välbevarade inspektorsvillan från 1910-20-talet där även trädgårdens struktur tycks vara behållen är värd att uppmärksamma.

Grusvägarnas sträckning är en viktig miljöskapande del av kulturlandskapet. Landskapet var säkerligen mer småbrutet förr men den nuvarande moderna driften ger ett öppet odlingslandskap som vi idag relaterar till som en viktig del av vår kulturmiljö.

## Vägledning

Töstas byggnader, park och gårdsplanens höga ädellövträd bör vårdas på ett sätt som tar hänsyn till deras karaktär och kulturhistoriska värden. Kulturlandskapets fortlevnad är beroende av fortsatt jordbruksdrift.

Vägarnas sträckning och utformning bör även i fortsättningen vara väl avvägda till kulturlandskapet.

Nyttillskott av enstaka byggnader bör följa bebyggelsens placering och utformning.

Fornlämningarna skyddas enligt KML.



*Arbetarbostaden Mejeriet*



## 45. Gryt

### Miljöbeskrivning

Gryt utgörs av en ålderdomlig låg, timrad enkelstuga med åstak och med framkammare. Den ligger på en höjd med fält och skog runt omkring i ett område som är rikt på fornlämningar. Vid Gryt kan en tidigare bebyggelsestruktur anas genom ett flertal husgrunder från ekonomibyggnader, uthus och ytterligare en gård. Det nås via en tvåspårig körväg.



### Historik

Gryt har sannolikt en lång brukningshävd. Ett flertal representativa fornlämningar vittnar om den förhistoriska människans närvaro i området. Öster om Gryt har påträffats gravar från brons- och järnålder bl.a. rösen men även en skeppsformig stensättning samt skärvtenshögar vilka indikerar en bronsåldersbosättning. Namnet Gryt har funnits med i skriftliga dokument sedan år 1361. Det utgjorde tidigare ett frälsehemman. Det har senare utgjorts av två boställen, möjligen gårdar, västra och östra med boningshus, ekonomibyggnader och uthus. Det östra bostället som tidigare hörde till Ekeby har varit försvunnet sedan 1800-talet.



### Kommentar

Med sitt mycket välbevarade, ålderdomliga boningshus med åstak, otuktad gråsten i grunden, den väl sammanhållna volymen samt det stora antalet fornlämningar har Gryt ett högt kulturhistoriskt värde som en representant för ett ålderdomligt byggnadsskick som en gång präglade vårt kulturlandskap.

### Vägledning

Byggnaden kräver traditionell omvårdnad för att bibehålla sitt kulturhistoriska värde. Tillbyggnader och ombyggnader är olämpliga. Gårdens enskildhet är en viktig karaktär att bevara. Fornlämningarna skyddas enligt KML.



## 46-47. Vreta och Österby

### Miljöbeskrivning

Vreta och Österby ligger på en höjdsträckning på norra sidan av Kyrksjön. Byarna består av ett flertal gårdar. Bebyggelsen är av agrar karaktär med panelade och rödfärgade mangårdsbyggnader och tillhörande ekonomibygnader. Boningshusen är allmänt sett indragna från vägen. Senare hus förekommer också. Läget är tilltalande och strategiskt i höjdläge intill sjön, bördiga jordbruksmarker och skogsmark.



*Hus i Vreta*

### Historik

Både Vreta och Österby omnämns i olika dokument från 1400-talet. Flera gravfält, stensättningar från brons- och järnålder samt förekomst av skålgropar från bronsålder berättar om människans nyttjande av området sedan förhistorisk tid. Vid Österby finns ett gravfält innehållandes en ovanlig gravtyp från bronsålder med uppallade stenar. Det höga läget ovanför den havsvik som Kyrksjön en gång utgjort har naturligtvis gjort området attraktivt kommunikationsmässigt och ur försörjningssynpunkt. Österby och Vreta ägdes under 1600-talet av Mårten Rosenhane och ingick i hans förläning. Gårdarna har vanligen haft sjöbodnar nere vid Kyrksjön och ekonomibygnader nära vägen. Gårdarna i Vreta har tidigare benämnts Östergården och Mellangården. I Österby hette gårdarna Uppgården och Mellangården. Under 1700-talet ägde Österby, förutom jordbruksmark, även en del skogsmark. Gårdarna har under 1900-talet kompletterats med bebyggelse till en sammanhängande bystruktur längs vägen.

### Kommentar

Vreta gård, Östergård samt Vretalund är de gårdar som är mest byggnadshistoriskt och kulturhistoriskt intressanta. Tillsammans skapar dock bebyggelsen ett högt miljöskapande värde i sina traditionella placeringar, ekonomibygnader, material och framför allt i strukturen.



*Bebyggelse i Österby*

### Vägledning

Det är av stor vikt att bebyggelsestrukturen bevaras. Äldre byggnader bör vårdas med traditionella material. Avstyckningar bör generellt sett ske med försiktighet. Ny bebyggelse kan kompletteras i anslutning till befintliga tomter. Den bör underordna sig den befintliga bebyggelsens karaktär av små gårdar som tillsammans bildar en radbystruktur. Material, volym och färgsättning bör anpassas till befintliga byggnader och till miljön.

## 48. Vrå gård

### Miljöbeskrivning

Vrå gård ligger i en markant dalsänka med öppen odlingsmark omgiven av skogsbevuxna höjder. Gården nås via en allé. Bebyggelsen är uppdelad i mangård med huvudbyggnad, flygel samt uthusbyggnader. Öster om huvudbyggnaden ligger en trädgård med fruktträd. Söder om gården är ekonomibygnader samt en statarbostad belägna. Statarbostaden är en stor byggnad i trä med flera lägenheter och symmetriskt placerade fönster i fasaderna. Till gården finns de tidigare dagsverkstorpen Fårsjötorp, Kärrstugan och Krustorp bevarade, enskilt belägna i skogarna.



*Dalgången med Vrå gård i bildens mitt.*

### Historik

I området finns tre fornborgar från järnåldern samt skålgropar från bronsålder vilket tyder på dess långa hävd. Johan Petri härleder namnet till dess läge ”*ligger i en vrå*”. Äldsta påträffade belägg för Vrå är från år 1401 och därefter omnämns det kontinuerligt. Under 1500-talet utgjordes gården av 2 mantal. Ett hemman drogs in till Kronan år 1584 men förlänades år 1617 till Hans Lodhe. Vrå ägdes från 1640-talet av Margareta von der Borsch. Någon gång före år 1661 blev Vrå säteri. Under sent 1600-tal köptes egendomen av familjen Edelcreutz och införlivades tillsammans med Edeby i ägorna till Ehrendals bruk.



*Mangården vid Vrå*

Nuvarande huvudbyggnad uppfördes år 1831. Gården har innan dess haft ett annat läge strax intill. En sammanhängande allé förband tidigare Vrå och Edeby säteri i öster med varandra men den avdelas idag av järnvägen. Vrå hade ett omfattande markinnehav och flera underlydande torp. Till gården hörde också ett tegelbruk där enkupigt taktegel tillverkades. Under en period försökte man bryta marmor inom ägorna men marmorn var av för spröd kvalitet och sprack vid bearbetningen. Under sent 1800-tal fanns ett träullshyvlari på ägorna. Under senare delen av 1800-talet skedde ett flertal ägarbyten och under 1920- 1940-talet utgjorde huvudbyggnaden pensionat där bl.a. Gunnar Ekelöf vistats. Huvudbyggnaden moderniserades därefter under 1940-50-talet och utgör idag privatbostad.

”Staten”, statarbostaden vid Vrå, uppfördes sannolikt under 1800-talets första hälft. Statarna var vanligen gifta, egendomslösa lantbruksarbetare som tog anställning vid stora gårdar och avlönades i stat, i natura. Liksom vid Vrå låg statarbostäderna ofta nära ekonomibygnaderna. Statarsystemet upphörde under 1900-talets första hälft och husen utgör idag en försvinnande del av det äldre kulturlandskapet.

## Kommentar

Vrå gård är med sitt vackra kulturlandskap i dalgången, sin långa hävd och sin innehållsrika bebyggelsemiljö av flera bevarade komponenter som mangårdsbyggnader, ekonomibyggnader, tillhörande enskilt belägna torp, statarlänga och allé en rik och kulturhistoriskt värdefull herrgårdsmiljö.



*Statarbostaden vid Vrå*

## Vägledning

Denna mycket innehållsrika miljö bör även i framtiden vårdas med tillvägagångssätt grundat på antikvariska principer. Därför är det väsentligt att gården med dess bebyggelse, allé och öppna odlingsmarker bevaras. Avstyckningar för nya bostadshus i gårdens kärnområde är olämpligt. Om ny bebyggelse blir aktuell utanför kärnområdet bör hänsyn tas till utformning av befintliga byggnader, traditionell placering på mark som inte är lämpad för odling och herrgårdsmiljöns karaktär.



*Vrå gård med flygelbyggnaden och uthus närmast i bild.*



## 49. Fårsjötorp

### Miljöbeskrivning

Fårsjötorp ligger enskilt beläget i ett kuperat och skogstäckt område, söder om Vrå gård. Torpet, som ligger på en höjd i en öppning i skogen, nås via en stig som leder från en tvåspårig körväg. Miljön består av ett knuttimrat panelklätt boningshus samt en timrad ladugård.



### Historik

Byggnaderna är sannolikt uppförda under 1700- eller 1800-talet. Torpet som hör till Vrå gård och har troligen utgjort ett av dess dagsverkstorp.

### Kommentarer

Fårsjötorp är byggnadshistoriskt och samhällshistoriskt intressant. Torpet åskådliggör genom sitt läge och i sin välbevarade utformning Vrås tidigare historia och speglar hur levnadsvillkoren kunde se ut för en torpare.

### Vägledning

Byggnaderna bör vårdas med traditionella material och metoder för att upprätthålla befintligt kulturhistoriskt värde och karaktär.

Om enstaka nya hus är nödvändigt krävs en traditionell placering och anpassning till husens volym, kulör och utformning för att bibehålla den småskaliga miljöns enhetlighet och torpkaraktär.



## Åbyområdet

### Områdesbeskrivning

Åbyområdet sträcker sig strax norr om kyrkan ned till Stavbofjärden i öster. I området ligger bl.a gårdarna Lilla Åby och Stora Åby samt Åby kvarn. Miljön som sammanhänger med Skälby är en knutpunkt mellan vägarna mot söder, norr, väster och öster. Det karaktäriseras av ett öppet odlingslandskap med stora åkerarealer och långa siktlinjer. Kring Åbyån är en markant dalgång ned mot Stavbofjärden och längs den slingrar sig vägen mot Åby kvarn. Dalgången är en rest av den förhistoriska havsvik som gick in mot nuvarande Kyrksjön.



*Lilla Åby närmast i bild och Stora Åby längre bort.*

Åbyområdet utgör delvis en dalgångsbygd som brukats sedan förhistorisk tid vilket fornlämningar främst från järnåldern med gravfält och stensättningar berättar om.

Under medeltid fram till 1900-talets början har det utgjort en betydelsefull del av det sockencentrum som successivt växte upp kring kyrkan, kommunikationsmässigt strategiskt med landvägarna och vattenfarleden i öster.



*Dalgången kring Åbyån*

## 50-51. Stora och Lilla Åby

### Miljöbeskrivning

Åbygårdarna ligger norr om kyrkan, tydligt exponerade i det böljande odlingslandskapet med visuell kontakt med kyrkan och Kyrkskolan. Området utgör riksintresse.

### Historik

Åbygårdarna har tillhört Tullgarn men såldes år 1777. Kontinuiteten är sannolikt lång vilket fornlämningar från järnåldern i området antyder. Stora Åby är tidigast omnämnt under 1300-talet. Under 1800-talet fanns där en skola som sedan flyttades till den närliggande Kyrkskolan.



*Lilla Åby.*

Lilla Åby har utgjorts av två gårdar. Ett äldre boningshus ersattes 1934 av ett nytt. Tidigare genomskars gården av vägen mot Vreta. I gårdens närhet låg en hälsobrunn under sent 1700-tal eller tidigt 1800-tal samt fattigstugan med skolrum på övervåningen.



*Bebyggelse vid Stora Åby*

### Kommentar

Åbygårdarna utgör ett kulturhistoriskt och miljöskapande värde för kulturlandskapet som del av sockencentrat kring kyrkan. Värdet består framför allt i gårdarnas struktur och synliga läge men även av den äldre bevarade bebyggelsen.



*Stora Åby*

### Vägledning

För att miljöns värde ska bestå bör bystrukturen värnas och de äldre byggnadernas vård styras av traditionella utföranden. Nytilskott av byggnader bör underordnas en traditionell placering, färgsättning och material.



## 52. Åby Kvarn

### Miljöbeskrivning

Åby Kvarn är omgivet av fält och höjder med blandskog intill dalgången vid Åbyån.

Kvarnområdet ligger på den norra sidan av ån med damm, tork, grunder efter kvarnen och ett äldre boningshus. På södra sidan ligger bruksherrgårdens manbyggnad och flyglar. Gården har idag ekologisk inriktning med mjölkkor och marken nyttjas för vall, sädesodling, bete och grönsaksodling. Åby Kvarn är en av de gårdar i socknen som fortfarande brukar mark på Ledarön för hö samt bete för sina kreatur.



*Mangården i mitten och kvarnen till vänster i bild.*

### Historik

Gårdens kvarnverksamhet har långa anor. Den gamla gården låg på norra sidan av ån och boningshuset är av hög ålder, möjligen från 1600-talet. Ytterligare ett likadant ska ha funnits intill det befintliga huset. Den nuvarande mangårdsbyggnaden med flyglar uppfördes kring 1930 efter förebilder från 1700-talet. Till gården hörde tidigare ytterligare hus bl.a. en statarbostad.

### Kommentar

Åby Kvarn utgör ur industrihistoriskt och miljöskapande perspektiv ett kulturhistoriskt värde i sina bevarade lämningar i ett vackert hävdad kulturlandskap.

### Vägledning

Miljön är beroende av att kulturlandskapet fortsatt hävdas genom jordbruksdrift med bete även på Ledarön.

Kvarnresterna bör värnas som en reminiscens av områdets verksamhet och betydelse i socknen, tätt sammankopplat med gårdens namn.

Byggnaderna bör även i fortsättningen underhållas med traditionella material. Tillkomst av ny bebyggelse bör i utformning ta hänsyn till omgivande miljö och inte inkräkta på mangårdsmiljön av huvudbyggnad och flyglar för att värna gårdens dignitet.



*Gårdens äldsta boningshus till vänster.*

## 53. Övre Ör

### Miljöbeskrivning

Övre Ör är en gårdsmiljö av en liten enhet ålderdomliga hus med manbyggnad och boningshus, inramande en gård på tre sidor, belägen i en sluttning ovanför åkermark. På tomten finns även ett ditflyttat litet kvadratisk timmerhus med toppigt tak.. Området präglas av enskilt liggande hus och gårdar i låglänt jordbruksmark.



### Historik

Övre Ör har en lång hävd med förekomst av stenåldersfynd men även stensättningar från järnåldern. I området finns också ett flertal husgrunder. Under 1600-talet låg Ör inom Mårten Rosenhanes ägoe.

### Kommentar

Gårdsmiljön är en välbevarad enhet av ålderdomliga hus som med den traditionella placeringen på en höjd, inramande en liten gård, är kulturhistoriskt intressant med ett byggnadshistoriskt och miljöskapande värde.

### Vägledning

Kulturmiljöns bevarande är beroende av en omvårdnad med traditionella material och metoder. Vid enstaka ny byggnad bör den lokaliseras på större avstånd från befintliga hus och ges en traditionsenlig placering och utformning.



## Skyddade kulturhistoriska miljöer

### Hölö kyrka

Kyrkobyggnadens och kyrkogårdens kulturhistoriska värden skyddas automatiskt genom Kulturminneslagen kap 4.

Hölö kyrka har ett vackert läge intill Kyrksjön. Den omges av ett öppet odlingslandskap med stora åkerarealer, dalsänkor och höjder. Kyrkan har med sina gult avfärgade fasader, sitt valmade tak och låga torn ett enhetligt uttryck. Interiört består kyrkorummet av en sal med ett tryckt tunnvalv, halvrukt kor och sakristia. Kyrkogården omges av en stenmur med tre öppningar från öster genom en valvbåge samt grindar från väster och söder. Den har ett flertal lövträd.



Läget kring Kyrksjön, som under förhistorisk tid utgjorde en skyddad havsvik, bör ha varit strategiskt kommunikationsmässigt vilket ett flertal fornlämningar i närområdet visar. Kyrkan har utgjort sockenkyrka sedan 1500-talets mitt och tillhörde innan dess Ytter-Hölö socken. De äldsta delarna är daterade till 1200-talet och utgörs av partier närmast porten mellan torn och långhus. Den äldsta stenkyrkan var sannolikt en liten romansk kyrka som under 1400-talet byggts ut till en större gotisk kyrka av vilken endast tornet med dess tegelblinderingar återstår. Utskjutande stenar i västra väggen tyder på att den romanska kyrkan kan ha haft ett torn vilket inte alltid förekom. Mellan åren 1793-96 revs större delen av kyrkan med undantag av tornet och den nuvarande kyrkobyggnaden uppfördes. Av inventarier kan nämnas altartavlan från år 1686 som skänktes av Axel De la Gardie samt predikstolen som Ebba Brahe lät donera år 1692. Kyrkogården har bedömts vara av samma ålder som kyrkobyggnaden. Kyrkogårdens östra portal tillkom år 1686. Allén i öster planterades under tidigt 1800-tal och träden på kyrkogården har sannolikt varit ett inslag sedan 1800-talet.

### Över-Hölö kyrkoruin

Kyrkoruinen omfattas av Kulturminneslagens 4 kapitel.

Över-Hölö kyrkoruin är belägen vid Klockarbacken mellan tätorten Hölö och Broby. Det är en romansk kyrka daterad till 1100-talet. Den var troligen försedd med ett torn redan under romansk tid och senare förlängd till dubbla storleken med långhus, kor under sent 1200-tal. Kring medeltidens senare del uppfördes en sakristia. Kyrkan har sannolikt varit valvslagen och grunder till valvpelare har påträffats. Under Gustav Vasas skattereduktion på 1530-talet togs silvret från kyrkan och vid socknarnas sammanslagning



lämnades kyrkan att förfalla. År 1575 var den övergiven. I ruinen har gjorts fynd av delar av runstenar i sandsten. Kyrkoruinen är av högt kulturhistoriskt värde i sin ålder och som en betydelsefull medeltida lämning i socknens historia, en reminiscens av den tidigare sockenindelningen och av 1500-talets reduktion under Gustav Vasa.

## Tullgarns slott

Slottet med närområde samt Bellevue med uthuslänga, Frescati och Tullgarns grindar är statligt byggnadsminne och skyddas enligt byggnadsminnesföreskrifterna.

Slottsbyggnaden består av en huvudlänga med två utspringande flyglar mot sjösidan. Huvudlängan har, i anpassning till naturens brant, två våningar mot sjösidan och tre våningar mot parken. De flankerande längorna inramar en borggård med trappor som leder ned till Tullgarnsviken. Slottets formspråk är nyklassicistiskt med en framträdande mittrisalit, paradvåning och rusticerad bottenvåning.



Slottsparken har en tydlig symmetri och axialitet, uppdelad i grusgångar och gräsytor, inramade av höga kastanjer. Parken angränsar i öster till vattnet och innehåller en lövteater och biologiska reningssdammar med broar. Tullgarn tillhör ett av de kungliga slotten och är öppet för visningar för allmänheten.

Under 1200-talet fanns en gård vid Tullgarn och senare under medeltiden en by. Kring år 1583 påbörjades uppförandet av ett renässansslott genom dåvarande ägaren greve Carl Sture. Enligt *Suecia Antiqua et Hodierna* av Erik Dahlbergh var det en typisk renässansbyggnad med trappgavlar och lägre flyglar. Under 1600-talets början skedde en tillbyggnad av den trevåniga byggnaden med två runda torn i två våningar mot trädgården, inramades en borggård av två flyglar samt en låg byggnad med porttorn. Under 1600-talet ägdes gården bl.a. av ätten Bonde.

År 1719 revs 1500-talets slottsbyggnad när dåvarande ägaren, Magnus De la Gardie, lät uppföra nuvarande slottsbyggnad som lustslott under ledning av fortifikationsofficeren Joseph Gabriel Destain. Möjligen var han arkitekten bakom ritningarna. Tullgarn köptes under 1770-talet av kronan som kungligt lustslott för prins Fredrik Adolf, bror till Gustav III. Slottet moderniserades och erhöll sin nuvarande platta takform, flyglarna förhöjdes en våning och interiört renoverades byggnaden enligt tidens anda i en brytningstid mellan rokoko och gustaviansk prägel. Mellan 1803 och 1829 beboddes slottet av Sofia Albertina som lät riva och återuppbygga den norra flygeln. Under perioden skapades dagens borggård. Tullgarn var under 1800-talet ett mycket uppskattat sommarresidens av Gustav V som lät renovera interiörerna.

## Byggnader på slottsområdet

Slottsområdets byggnader härstammar främst 1700-talets andra hälft, d.v.s. från Fredrik Adolfs tid samt från Oscar I:s tid kring mitten av 1800-talet.

*Kavaljersflygeln* uppfördes efter ritningar av G.T Chiewitz på platsen för det gamla stallet år 1844. Byggnaden utgjorde bostadshus för hovets personal men användes under senare delen av 1800-talet av drottning Victorias livläkare Axel Munthe. Fasaderna är dekorerade i polykrom färgsättning.



*Stallet* uppfördes mellan 1844-46 efter ritningar av arkitekten G. T. Chiewitz. Det är en långsträckt, putsad, byggnad med dekorerade uppskjutande gavelpartier och med sadeltak med utdraget takfall längs ena långsidan.

*Orangeriet* är en typisk funktionsbyggnad som uppfördes under 1800-talet. Arkitekt var G. T. Chiewitz. Byggnaden är vitputsad med dekorerade gavlar, liknande stallbyggnaden i slottets närhet. Den har under senare år restaurerats och inretts till kafé med butik.



*Värdshuset*  
Värdshuset uppfördes under Fredrik Adolfs tid, d.v.s. 1700-talets andra hälft, som bostadshus åt slottsfogden. Det är en vacker, tvåvåning, reveterad timmerbyggnad med frontespiser och runda små takfönster. Under Oscar I:s tid gjordes den om till värdshus.



*Tullgarns grindar från 1780 ligger intill grusvägen väster om landsvägen och är en låg, putsad liten byggnad med valmat mansardtak. Fram till 1870-talet låg en likadan byggnad mittemot denna, flankerande infarten till området.*



*Frescati är ett knuttimrat litet hus med åstak. Det ligger i närheten av Grindstugan. Byggnaden uppfördes under Fredrik Adolfs tid.*

*Bellevue uppfördes under 1780-talet till Hertig Fredrik Adolfs älskarinna Sophie Hagman och utgjorde senare sommarnöje för prinsessan Sofia Albertina.*

*Byggnaden är ett vackert långsträckt, panelklätt hus med stomme av timmer, i en våning med brutet tak.*



*Vid Bellevue ligger en knuttimrad länga från samma tid med brutet tak, som både utgjort bostadshus samt fähusdel.*



## Käll- och litteraturförteckning

### Tryckta

Agenda 21 med klimatstrategi för Södertälje kommun, 2004-06-14, Södertälje 2004.

Bennett, A. Arkeologi runt Södertälje. 1975

Forntid i ny dager - Arkeologi i Stockholmstrakten. Stockholm 1998.

Gelotte, G. Kulturmiljöer i Södertälje, Södertälje 1999.

Högström, I. Hölö prosten Scharff och rysshärjningarna 1719, Södertälje 1982.

Hölö Mörkö Hembygdsförening. Båtsmän & ryttare i Hölö och Mörkö socknar.

Hölö Mörkö Hembygdsförening. Den gamle skraddaren berättar. En sörmländsk bygdeskildring från senare delen av 1800-talet. 2000.

Hölö Mörkö Hembygdsförening. Konst och konstnärer i Hölö och Mörkö. 1985

Hölö Mörkö Hembygdsförening. Pålsundet - sundet som skiljer Mörkö från övriga Sverige. En hembygdshistorisk tillbakablick. 1999.

Hölö Mörkö Hembygdsförenings årskrönika 1985- 2004  
Kulturminneslagen

Med arkeologen Sverige runt. Stockholm 1987.

Petri, J. E. Beskrifning öfwer Hölö socken i Södermanland. 1828.

Schnell, I. Kyrkorna i Södermanland.1965.

af Schmidt, Karl. Sörmländska handlingar no 1. Röne och Hölebo Härad. Antikvarisk-topografiska anteckningar. Nyköping 1936.

Slott och herresäten, Södermanland del 1. Malmö 1968.

Plan- och bygglagen

Översiktsplan 2004 för Södertälje kommun, Södertälje 2004