

## Ytterjärna och Överjärna socknar

---



# Innehållsförteckning

## **Förord 1**

## **Inledning 2**

Bakgrund och syfte 2

Urval 2

Programmets struktur 3

Metod 3

## **Ytterjärna och Överjärna socknar 4**

Karta 6

## **Planer och säkerställande 7**

Karta riksintresseområden 8

## **Förhistorisk tid 10**

Stenålder 11

Bronsålder 12

Järnålder 13

## **Historisk tid 14**

Medeltid 14

1500-tal 15

1600-tal 15

1700-tal 15

1800-tal 16

1900-tal 17

## **Kulturmiljöer 19**

Vägar 19

## **Ytterjärna socken 20**

54. Brandalsund 20

## **Dåderö 23**

55. Engsholm 24

## **56. Farsta 26**

## **57. Gerstaberg 28**

## **58. Håknäs 30**

## **59. Pilkrog 32**

## **60. Säby gård 33**

## **61. Villa Säby 35**

## **62. Nedre Kumla 37**

## **63. Yttereneby 38**

64. Eneby Krog 40

## **65. Steinerområdet 41**

**66. Ytterjärna sockencentrum 45**

**Överjärna socken 46**

67. Bankesta 46

**68. Billstadalen 48**

**69. Järna samhälle 50**

69:1. Bergsgatan 55

69:2. Centralskolan 57

69:3. Futurum 58

69:4. Godsmagasinet 59

69:5. Skridskofabriken 60

69:6. Smedjan och Ingenting 61

69:7. Övre Åsgatan / Övre Sandtorpsvägen 63

69:8 Nedre Sandtorpsvägen 65

69:9. Norra Järnväggsgatan 66

**70. Kallfors kvarn 67**

**71. Lilla Römora 68**

**72. Linga 69**

**73. Oganområdet 71**

74. Backa skola 73

75. Koppartorpen 74

**76. Saltå 76**

**77. Överjärna gamla sockencentrum 78**

**Bilaga 1: Skyddade miljöer 81**

Ytterjärna kyrka

Järna gruvor

Överjärna kyrka

**Käll- och litteraturförteckning 85**

## Förord

Kulturmiljö är ett vitt begrepp och omfattas av människans fysiska spår och avtryck i landskapet genom historien. Avtrycken kan vara bebyggelse eller spår av den men även av hagmarker, ängar, odlingsmark, odlingsrösen, gravar, stigar, vägar m.m som berättar om levnadssätt, brukande och kommunikationer genom tiderna. Det kulturlandskap vi ser idag är inte vad det var för bara ett hundra år sedan men vi kan identifiera spår eller avsnitt som är av lång hävd i landskapet eller från viktiga skeenden i vår närliggande historia. Men varför är dessa spår betydelsefulla? De hjälper oss att avläsa och förstå kulturlandskapets historiska utveckling och sammanhang. De ger oss en mental karta av vår identitet där vi kan känna igen oss allt från äldsta tid till vårt moderna komplexa samhälle, d.v.s. det som är vårt gemensamma kulturarv.

Rapporten ”Inventeringen av kulturmiljöer i Södertälje kommun” omfattar hela kommunen och berättar om den stora bredd av attraktiva och intressanta kulturmiljöer som finns inom kommunens gränser, allt ifrån gamla säteristrukturer med mangårdsbyggnader, flyglar, statarbyggnader, ekonomibygnader och torp till 1900-talets flerbostadshus, radhusområden och industrimiljöer. Kommunen har en mångfacetterad historia av en stor mängd fornlämningar som berättar om var kommunens tidiga invånare bosatte sig och begravnade sina döda längs dåvarande havsvikar, om frälsets inflytande från medeltid med etableringen av stora egendomar och säterier under 1500-1700-talen, om levnadsvillkor som torpare eller egendomslös statare, om byar och bönder, mejeriverksamheter, gruv- och stenbearbetning, småindustrier och verkstäder, 1800- och 1900-talets industriella expansion, järnvägens historia genom järnvägssamhällena, badorten Södertälje, inflyttare som skapat nya befolkningsstrukturer och modern bebyggelse, allt som sammantaget utgör vår kommun idag. Inventeringen består av 7 delar uppdelat i landsbygdssocknarna samt i Södertälje stadskärna och i Södertälje med omgivande land

Södertälje kommuns ambition med inventeringen är att få ett kulturhistoriskt kunskapsunderlag som ska vara vägledande för samhällsplaneringen bl.a. genom att peka ut kulturhistoriska kvaliteter som kan skapa en attraktiv livsmiljö i en framtida utveckling av miljöerna. Med dagens snabba samhällsexpansion är behovet stort av kunskapsunderlag som pekar ut viktiga värden att uppmärksamma, att ta ställning till inför förändringar och väga mot andra intressen för att få en långsiktigt hållbar förvaltning. Det syftar också till att öka kunskapen och förståelsen om kommunens historia och kulturhistoriska värden. Kulturarvet är allas angelägenhet och kunskap, förståelse samt engagemang är viktiga faktorer för kulturmiljöernas värnande.



## Inledning

### Bakgrund

År 2005 fick Kultur- och fritidskontoret i kommunens Mål & Budget uppdraget att upprätta ett kulturmiljöprogram för Södertälje kommun. Kommunen har tidigare varit i avsaknad av ett politiskt förankrat program som definierar kulturmiljöer med höga kulturhistoriska värden i kommunen och som anger riktlinjer för hantering av dessa inför beslut gällande fysisk planering. Rapporten som heter "Inventering av kulturmiljöer i Södertälje kommun" har utarbetats av antikvarie Emma Tibblin vid Torekällbergets museum, Kultur- och fritidskontoret, Södertälje kommun. Fotografier är om inget annat anges tagna av Emma Tibblin för Kultur- och Fritidskontoret.

### Agenda 21

Agenda 21 är ett övergripande mål för det svenska hållbarhetsarbetet kring miljöfrågor, beslutat av riksdagen. Här ingår nationella miljökvalitetsmål samt flera delmål för landets kommuner. I Agenda 21 poängteras att det är en viktig del av ett långsiktigt hållbart samhälle att värna om kulturarvet. Det nationella miljökvalitetsmålet säger att "*Natur och kulturvärden skall tas tillvara och utvecklas*". Miljökvalitetsmålet God bebyggd miljö i Agenda 21 för Södertälje kommun åren 2004-2010 behandlar bl.a. samhällsplaneringens roll "*och den betydelse den bebyggda miljöns kulturella och estetiska värden har för människors livskvalitet*". Enligt det lokala delmålet ska den fysiska planeringen och samhällsbyggandet senast år 2010 grundas på program och strategier för hur kulturhistoriska och estetiska värden ska tillvaratas och utvecklas. Den kulturhistoriskt värdefulla bebyggelsen ska då vara definierad och ett program ska finnas för skydd av dess värden. Som lokala åtgärder och ansvar anges att kommunen senast år 2007 tagit fram dessa program och strategier. Arbetet ska föregås av en bebyggelseinventering och resultera i ett kulturmiljövårdsprogram.

### Syfte

Syftet med inventeringen är att den ska utgöra ett vägledande kulturhistoriskt kunskapsunderlag för beslut inom den fysiska planeringen i ett urval av miljöer med höga kulturhistoriska värden.

Miljöerna i inventeringen jämföras med stadskärnans kulturhistoriska klassificering som gröna d.v.s. "*Byggnaden är särskilt värdefull från historisk kulturhistorisk, miljömässig eller konstnärlig synpunkt eller ingår i ett bebyggelseområde av denna karaktär. PBL 3:12 skall tillämpas.*"

Alla annan bebyggelse omfattas av PBL 3:10. Det finns många miljöer som inte omnämns i rapporten men som ändå kan ha viktiga kulturhistoriska värden att beakta och vårda. Detta bedöms i varje enskilt fall i plan- och bygglovshandlingen.

### Urval

Urvalet av miljöer grundar sig på att de har höga eller särskilda kulturhistoriska värden, främst ur ett lokalt perspektiv men ofta även regionalt och nationellt. Miljöerna är främst studerade ur ett helhetsperspektiv och inte så mycket i enskilda objekt. De kan vara representativa eller unika för stadsdelen, sockarna eller kommunen och ska spegla dess karaktär och historia. Det kulturhistoriska värdet behöver alltså inte bara bestå i åldern på de bevarade objekten utan även i att miljön är välbevarad, tidstypisk, utgör ett viktigt avtryck i den lokala historiken eller är unik.

## Inventeringens struktur

Delrapporten inleds med en beskrivning av socknarna som följs av en översiktlig historisk utveckling från forntid fram till idag som kunskapsbakgrund till förståelse av urvalet av miljöer. Därefter följer ett kapitel om planer och säkerställande, d.v.s. vilka lagar och skydd som berör kulturmiljöer i området. Ett urval av kulturhistoriskt intressanta och värdefulla områden/miljöer presenteras enligt nedan.

- **Miljöbeskrivning**, kortfattad beskrivning av den kulturmiljö som presenteras.
- **Historik**, övergripande med förklaring till varför området/miljön ser ut som det gör idag.
- **Kommentar**. Här identifieras områdets/miljöns karaktärer och de kulturhistoriska värdena preciseras.
- **Vägledning**. Vägledning för hur man bör förhålla sig till den utvalda miljön för att kunna förvalta och bevara dess kulturhistoriska värden och egenskaper.

## Metod

Urval av miljöer grundas på boken Kulturmiljöer i Södertälje, på länsstyrelsens bebyggelseinventering av Järna kommun 1968, på information från hembygdsföreningen samt från fastighetsägare. Miljöerna har också okulärbesiktigats för sammanställning av analysen.

## Ytterjärna och Överjärna

Järnasocknarna sträcker sig över den mellersta delen av Södertälje kommun. Ytterjärna utgör den östra av socknarna och angränsar till Saltsjön med Mörkö socken i öster, Tvetå samt Östertälje i norr och Hölö i söder. I socknen ingår även Dåderödelen av Mörkö. Väster om Ytterjärna är Överjärna socken med Vårdinge socken i väster, Nykvarns kommun och Tvetå socken i norr samt Hölö i söder.

Namnet Järna syftar sannolikt på ordet garn som har betydelsen smal fjärd, segelled eller skyddad vik, en förklaring som kan härledas till förhistorisk tid. Äldsta belägg för ”*garnum*” är redan från 1100-talet. Det förekommer även andra stavningar som ”*gierna*” och ”*gaerna*”. Från 1300-talets början förekommer uppdelningen av bygden i Över- och Ytterjärna i skriftliga dokument.

### Topografi och naturförhållanden

Berggrunden består av granitådergnejs med stråk av leptitgnejs som även innehåller järnmalm och d granit samt i väster gnejsgranit. Sydväst om Pilkrogsviken samt vid Logsjön förekommer stråk av diabas. Bergssluttningarna täcks av morän. Järnaslätten består till stor del av postglacial lera. Landskapet är karaktäristiskt för denna del av Södermanland med flera sjöar, skogsklädda moränsluttningar och hållmarker, dalgångar med slätter och med kustområden. I norr är skogrika områden med dramatiska branter vid sjön Vällingen.

### Ytterjärna socken

Ytterjärna socken präglas dels av sitt kustläge med vikar och stränder i öster och dels av jordbrukslandskapets bördiga lerslätter samt av mer kuperade, skogiga marker allra längst i norr där också flera sjöar finns. Från Gerstaberget till kusten vid Farsta går en bred dalgång av en forntida havsvik, det s.k. Bergagarnet. Till socknen hör även områden vid de norra delarna av Överjärna, mellan sjöarna Vällingen och södra Yngern samt områden i de nordvästra delarna. Dessa utgör små enklaver, geografiskt avskilda från övriga Ytterjärna socken.



*Jordbruksmark inom Brandalsund.*

Bebyggelsen i socknen är av agrar karaktär med stora samt mindre gårdar och torp. Ytterjärna är allmänt känt för antroposofiska verksamheter, främst i socknens södra delar där koncentrationer av antroposofisk arkitektur finns.

### Överjärna socken

Överjärna socken har ett mer småbrutet landskap än Ytterjärna med jordbruksmark och med större sammanhängande skogsområden i norr. I södra delen av socknen ingår en del av Simsjön som även ligger i Hölö socken. Från sjön Ogan slingrar sig Oganån österut och övergår till Moraån med utlopp vid Pilkrog i Ytterjärna. Ån med sina raviner och serpentinform är en reminiscens av en forntida

havsvik, det s.k. Moragarnet. Dess dalgång utgör lerrick, bördig jordbruksmark med uppstickande små bergkullar, en del av den s.k. Järnaslätten. I socknens norra del ingår en del av sjösystemet Vällingen med utlopp via Kallforsån. Sjön ingår även i Tveta socken och Nykvarns kommun.

I socknens östra del ligger Järna samhälle med villaområden i utkanterna och i övrigt dominerar en spridd, agrar bebyggelse samt små bybildningar av hus i antroposofisk arkitektur. Under senare år har villaområden av typhus i tidigare skogs- eller jordbruksmark tillkommit på landsbygden kring Järna samhälle. Utbyggnad för ytterligare bostäder är föreslagna för delar av Kallfors, Myrstugan, Mora-Billstaområdet, Tuna backar, Tavesta samt Södertuna.



### Jordbruket

*Vällingen*

Järnasocknarna står för en stor del av kommunens sammanlagda jordbruksmark. En betydande del av marken brukas biodynamiskt. Socknarna är typiska jordbrukssocknar med en lång bebyggelsekontinuitet och med ett stort antal fornlämningar. På grund av olika naturförutsättningar har Överjárnas mer brutna landskap, historiskt sett, haft ett större inslag av kreatur än spannmålsodling medan Ytterjärna med större sammanhängande odlingsmarker kan ha haft större andel spannmålsodling. Ytterjärna har också haft flera stora gårdar som dominerat markägandet än Överjärna.



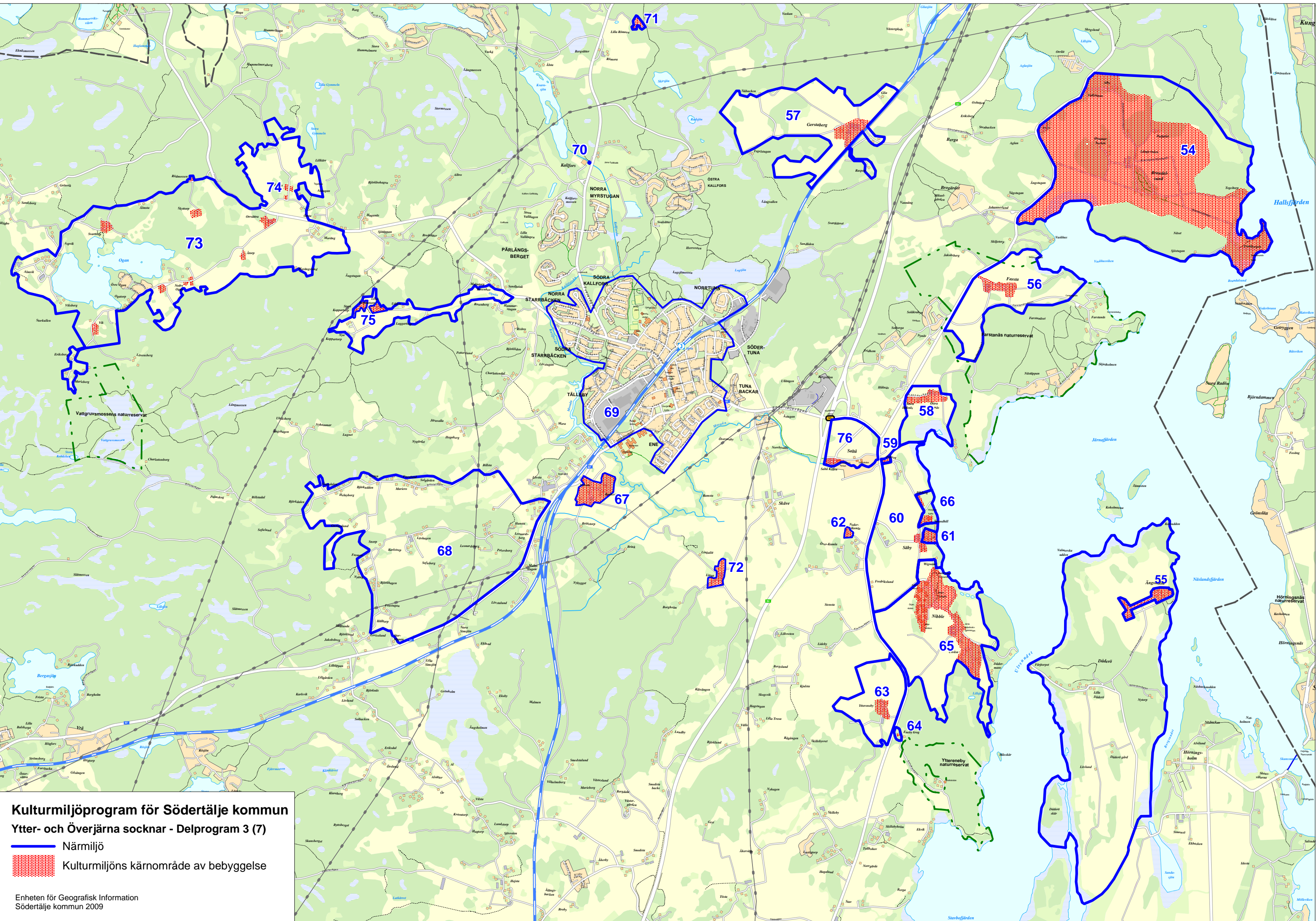
*Betesmark vid Hummelmora*

Utöver jordbruket har skogsbruk, fiske och bergsbruk varit viktiga näringar.

### Infrastruktur

Järnabygden genomsöks av infrastrukturer med motorväg, järnväg, gamla Riksettan (väg 525) samt vägar mot Vårdinge, Tveta och Nykvarn. Det är idag inte avgjort hur sträckningen av den dubbelspåriga järnvägen Ostlänkens utbyggnad mellan Järna och Linköping ska gå. Idag går pendeltåg till Järna.





**Kulturmiljöprogram för Södertälje kommun**  
**Ytter- och Överjärna socknar - Delprogram 3 (7)**

— Närmiljö  
 ■ Kulturmiljöns kärnområde av bebyggelse

Enheten för Geografisk Information  
 Södertälje kommun 2009

# Planer och säkerställande

## Kommunala planer

### Översiktsplanen

I översiktplanen anges Ytterjärna som en värdefull kultur - och bebyggelsemiljö där enstaka byggnader som är av särskilt intresse från historisk, kulturhistorisk, miljömässig eller konstnärlig synpunkt inte får förvanskas enligt 3 kap 12 § PBL.

## Kulturmiljöer

### PBL

Plan och bygglagens 3 kap 10 § gäller generellt all bebyggelse och innebär att ändringar av en byggnad skall utföras varsamt så att dess särdrag beaktas. För rapportens miljöer gäller 12 § i samma kapitel innebärande att byggnaderna inte får förvanskas.

### Fornlämningar

Socknarna har en stor mängd registrerade fornlämningar. Fornlämningar skyddas av Kulturminneslagen (KML). Fasta fornlämningar har automatiskt ett skydd och omfattas av ett skyddsavstånd. Det är förbjudet att ändra, skada, täcka, ta bort en fornlämning. Länsstyrelsen är tillståndsmyndighet och skall kontaktas för information och tillståndsärenden t.ex.. vid exploateringar som byggnads-, väg- eller ledningsarbeten

### Riksintresse

För utpekade riksintressen gäller att särskild hänsyn ska tas till den kulturhistoriska miljön och till landskapsbilden. Landskapets karaktäristiska bebyggelsemönster bör bevaras, jord- och skogsbruk kan normal bedrivas utan särskilda föreskrifter. Jordbruket är också en förutsättning för att bevara kulturlandskapet.

Ett riksintresse ger signal om att i dessa områden kan länsstyrelsen/staten gå in och upphäva kommunala beslut, om man ej finner kulturvärdena tillräckligt beaktade. Riksintressena regleras i kap 3 miljöbalken, som säger att områdena ska skyddas mot ingrepp eller åtgärder som kan innebära ”påtaglig skada” på riksintressena.

Brandalsundsområdet utgör riksintresse för kulturmiljövården enligt följande:

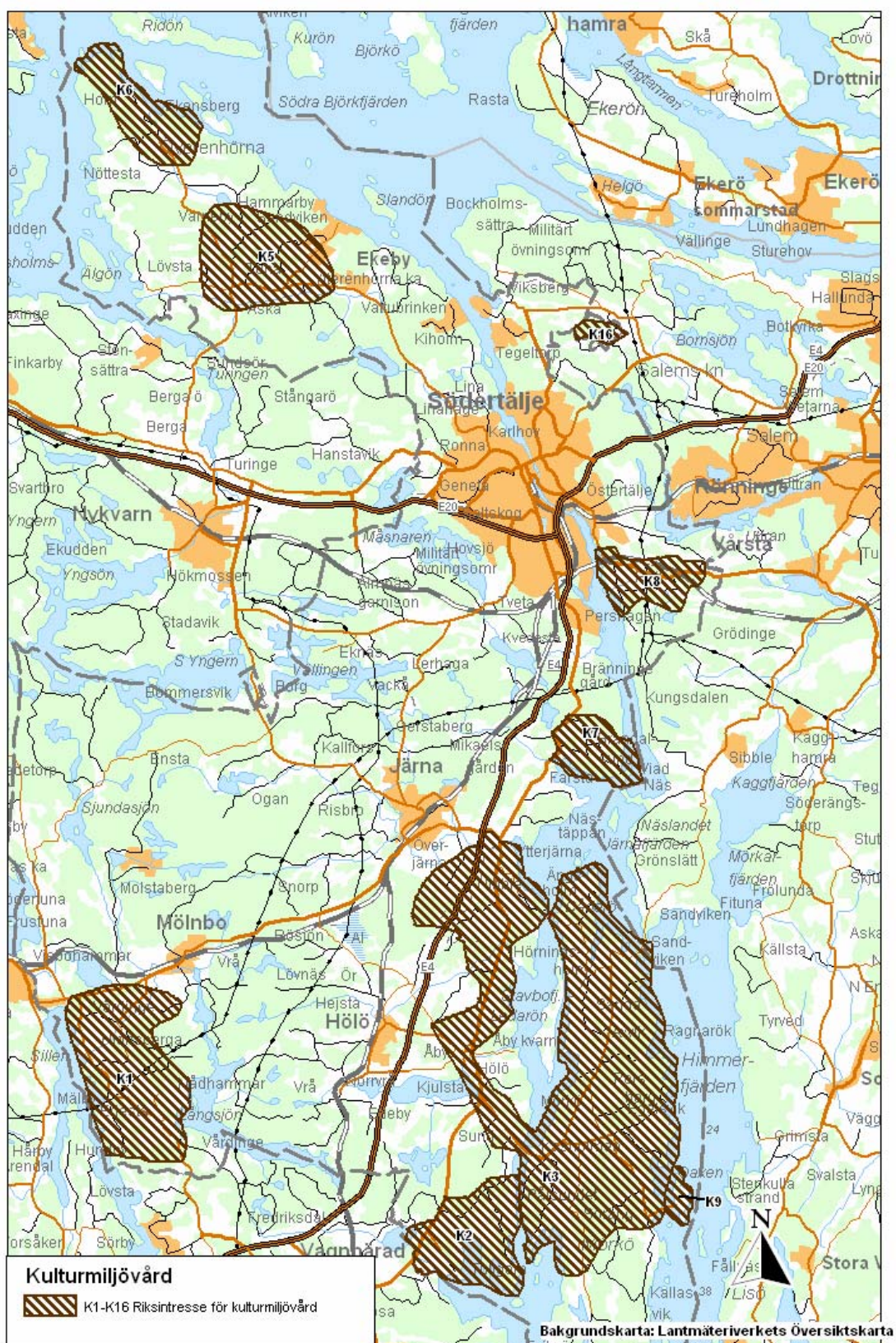
*”Farledsmiljö med lång bruks- och bosättningskontinuitet där det försvarsstrategiska läget vid inloppet till nuvarande Södertälje och Mälaren speglas av fornborgar, en medeltida borganläggning och Brandalssunds säteri med vidsträckta ägor”*

Uttryck för riksintresset är:

- *Två fornborgar på farledens västra sida (ytterligare än ligger på östra sidan).*
- *Rester av den medeltida Trindborgens förstärkningar från 1700- och 1800-talet.*
- *Boplatslämningar från yngsta stenålder och bronsålder.*



- *Rösen.*
- *Brandalsunds säteri med huvudbyggnad som bär det tidiga 1900-talets prägel, tillhörande ekonomibyggnader, arbetarbostäder, alléer och vidsträckta odlingslandskap.*



De sydöstra delarna av socknarna (större delen av södra Ytterjärna och delar av östra Överjärna socken) utgör riksintresse tillsammans med Mörkö liksom området mellan E4 och Stavbofjärden enligt nedanstående:

*”Farledsmiljö och mellanbygd utmed vattenleden från Östersjön via Södertälje till Mälaren, som präglas av det försvarsstrategiskt viktiga läget, dominerande storgods av delvis medeltida ursprung samt partier med ett mer småbrutet agrarlandskap”*

Uttryck för riksintresset är:

- *Äldre vägnät.*
- *Landskapspartier med mer småskaligt jordbruk och bebyggelse som huvudsakligen speglar 1800-talet.*
- *Byar, ensamgårdar.*
- *Farledskrogar från 1800-talet. (Miljön berör även Botkyrka kommun.)*
- *Steinseminariet i Järna (antroposofiskt centrum) med särpräglad arkitektur från 1970-talet. Bruno Liljefors "Wigwam" - bostad och ateljé.*

## **Naturmiljöer**

Nedan beskrivs endast de naturskydd som även berör kulturmiljövården.

### **Strandskydd**

Land- och vattenområden 100 m från strandlinjen gäller generellt. På en del ställen gäller dock 300 m. Länsstyrelsen kan upphäva strandskydd och Södertälje kommun får ge undantag eller dispens.



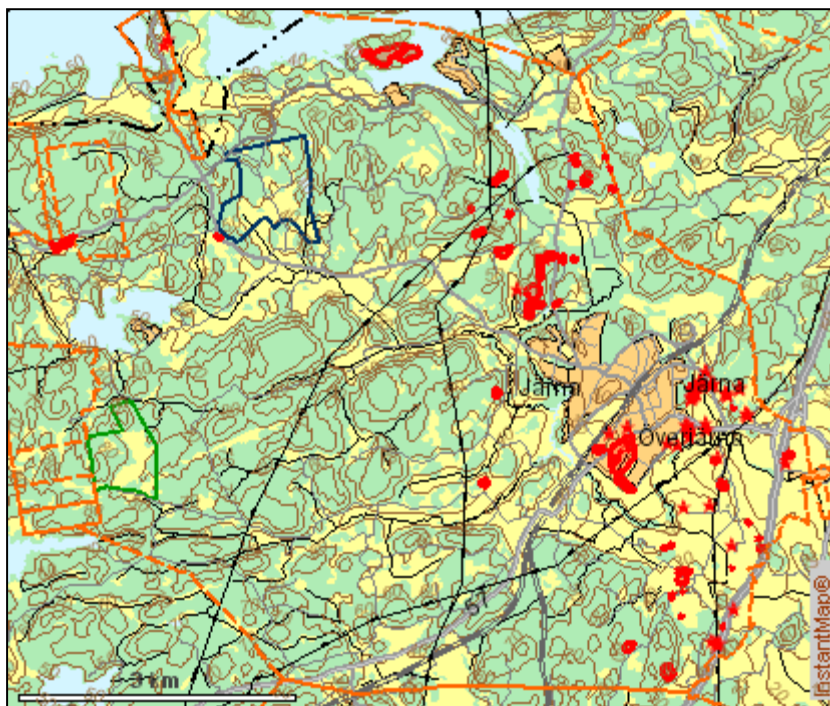
## Förhistorisk tid

Järnabygden är med sina många fornlämningar ett av de främsta fornlämningsområdena i länet. En fornlämning är en fysisk lämning efter mänsklig verksamhet och är varaktigt övergiven, d.v.s. inte i bruk. Även omkringliggande område kan omfattas av ett skyddsavstånd.

Nedanstående kartor är hämtade från Riksantikvarieämbetets informationssystem om fornminnen (FMIS), adress [www.raa.se](http://www.raa.se). De röda markeringarna är en registrerad fornlämningslokal. I vissa fall är en fornlämning ungefärligt daterad till flera perioder, varför samma registrering kan förekomma på flera kartor.

### Stenålder (8000 – 1800 f. Kr.)

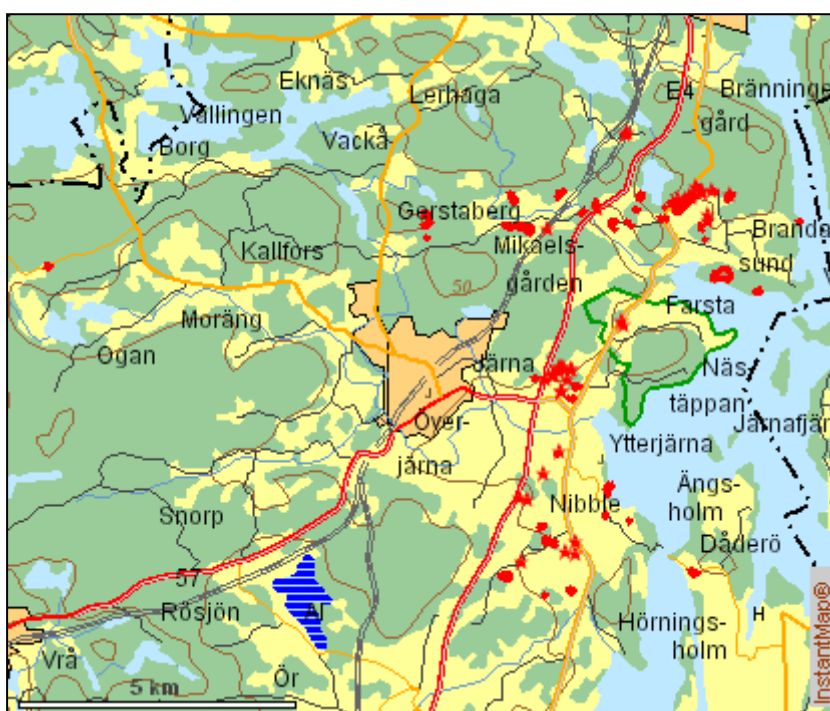
Kring 8 300 f. Kr. hade isen dragit sig tillbaka i ungefärlig västostlig nivå med Brandalsund vilket avspeglas i förekomsten av fornlämningsfynd.



Registrerade fornlämningar från stenåldern i Ytterjärna socken.

Järnabygden var under tidig stenålder en karg ytterskärgård av små öar ca 50 m över nuvarande havsnivå. De äldsta spåren av stenåldersmänniskorna i området har påträffats ca 60 m över havet och utgörs av ca 6000 år gamla stenyxor vid Grönvik i närheten av sjön Ogan. Ytterligare boplatslämningar har påträffats bl.a. vid Pärängsberget nära Kallfors. Under den här perioden levde människan sannolikt av jakt och fiske och uppehöll sig därför oftast längs vikar och stränder.

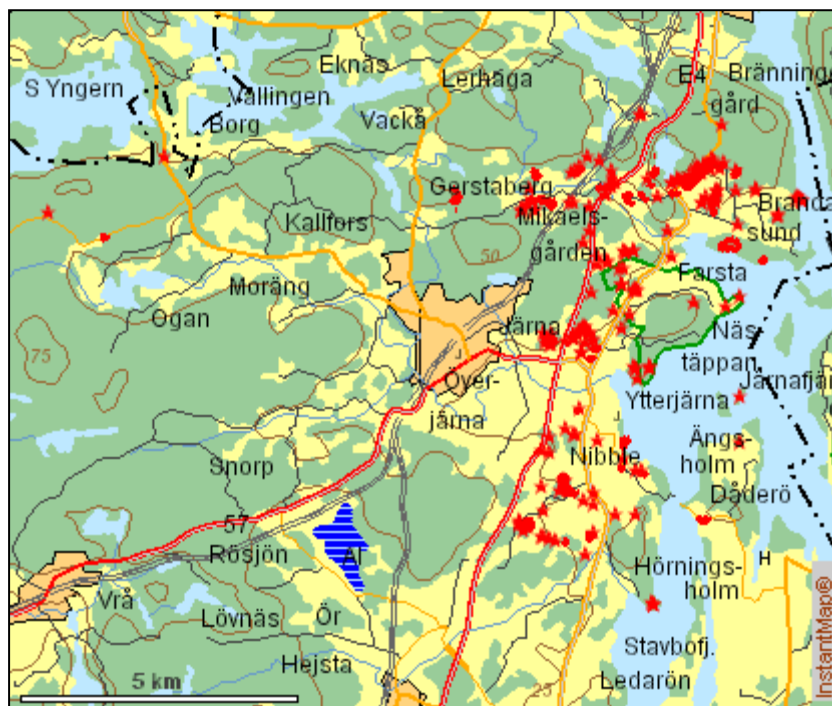
Överjärna sockens registrerade stenålderslokalteter.



Yngre stenåldern inträffade ca 4000 f. Kr. Landskapet utgjordes av den mark som är ca 35 m över nuvarande havsnivå. Bygden bestod då av ett landskap av mer sammanhängande låglänta områden som delades upp av flikiga havsvikar. Två av dessa viktiga havsvikar är Bergagarnet i norr och Moragarnet längre söderut där spår av bosättningar påträffats. Bergagarnet sträckte sig från Brandalsund in mot Gerstaberget i nordväst och Moragarnet sträckte sig längs dalgångarna från Pilkrog till Ogan. Vid Farstanäs intill Bergagarnet har keramik påträffats av en typ som förknippas med den s.k. gropkeramiska kulturen. Vid Linga och Moragarnet har en boplats från yngre stenålder konstaterats med hjälp av fynd av ämnen till flintyxor vilket brukar förknippas med en jordbrukande befolkning.

### Bronsålder (1800 – 500 f. Kr.)

Under bronsåldern utgjordes bygden av den mark som idag ligger ca 15-20 m över havet. I Ytterjärna socken är finns stark koncentration av bronsålderslämningarna till områdets norra del. I Överjärna är bronsålders lämningar främst koncentrerade till de bördiga områdena i väster. Socknarna har många gravrösen från bronsåldern som påträffas vid dåtidens vikar, bl.a. vid Bergagarnet, Håknäsberget, i närheten av Tuna samt Ullängen.

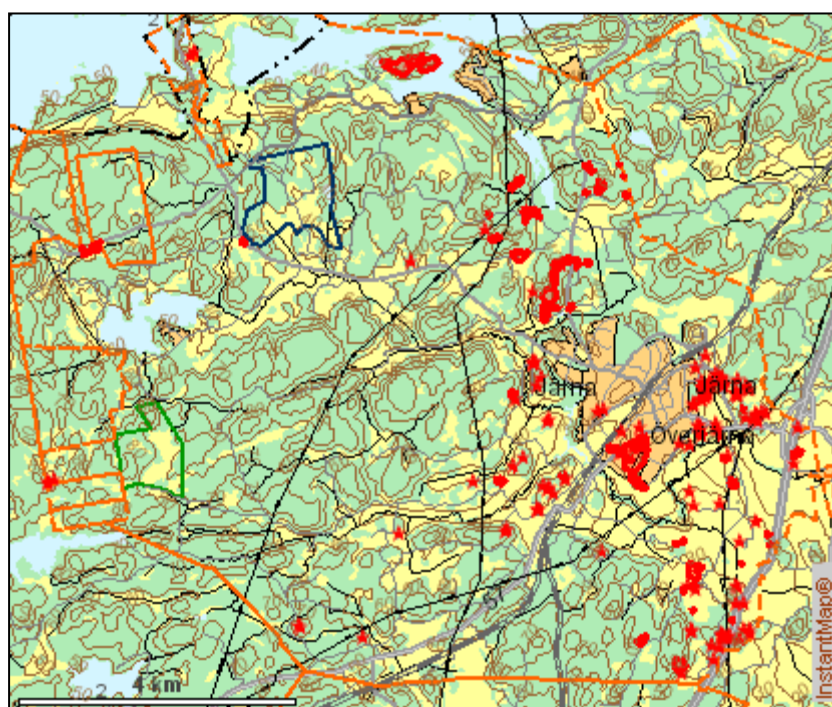


Ytterjärna sockens registrerade bronsålderslämningar.

Det har även hittats spår av de mer svårfunna bosättningarna med fynd av skärvstenshögar, keramik, stolphål till hus och härdar vid Telleby i Överjärna samt vid gårdarna Berga och Gerstaberget i Ytterjärna. Tavesta gamla by Linga och Ene är områden av påvisad lång hävd med en kontinuitet från perioden.

På flera ställen i socknarna finns skålgropsförekomster och vid Linga finns en av länets finaste hållristningar föreställande skepp och älvkvarnar.

Bronsålderslämningar i Överjärna.



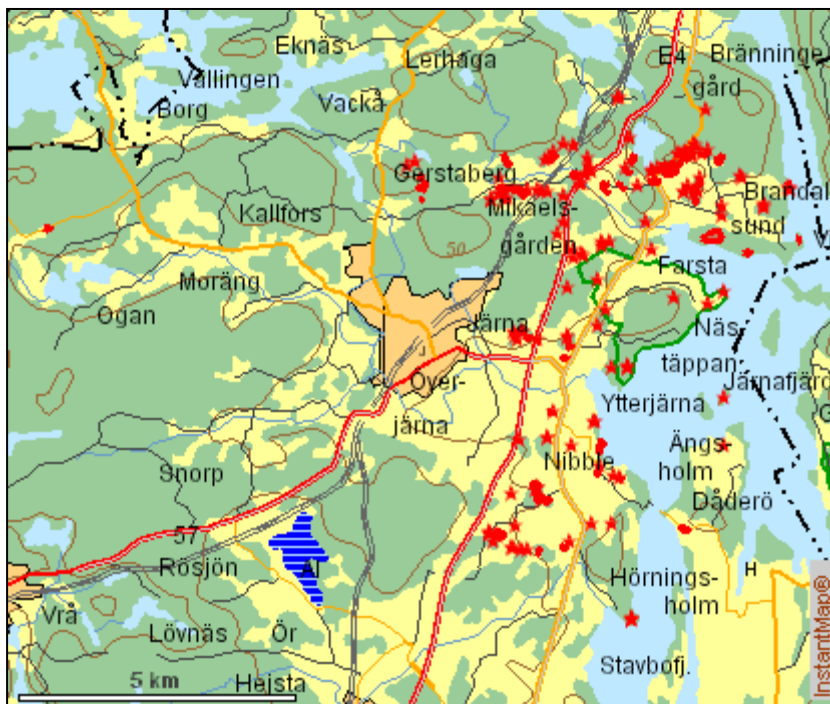


## Järnålder (500 f. Kr. – 1100 e. Kr.)

### Äldre järnålder

Under äldre järnåldern, ca 500 f- 500 e. Kr. låg kustlinjen ca 10 m högre upp än idag.

Gravfält återfinns vanligen på höjder kring de forna havsvikarna bl.a. kring Linga vid Moragarnet samt vid gårdarna Gerstaberget och Berga vid Bergagarnet. Särskilt kan nämnas bautastenen och en domarring vid Linga gravfält samt gravar med ädelmetallföremål vid Berga i Ytterjärna. Vid Lideby och Stensta i Ytterjärna socken finns intressanta järnåldersgravfält omfattande en stor mängd gravar från hela järnåldersperioden. Det finns flera fornborgar i socknarna bl.a. vid Brandalsund, Borgsö i Vällingen, Pärängsberget vid Kallfors och Klövängsberget vid Linga.

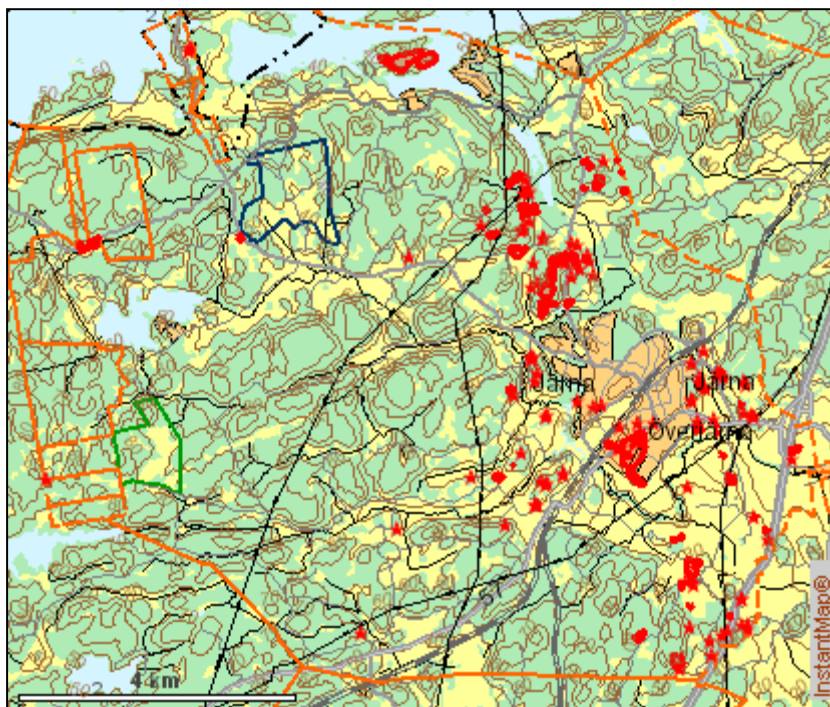


Registrerade j fornlämningar från järnåldern i Ytterjärna socken

### Yngre järnålder

Mark som är 5 m över nuvarande havsnivå låg ovan vattnet under den sista perioden av järnåldern mellan 500 e. Kr - 1100.

Runstenarna och deras inskrifter vittnar om ett kristnande av socknarna kring 1000-talet och deras ursprungliga lägen antyder hur viktigt det forntida vägnätet var. Runstenarna har sannolikt placerats vid gårdarnas ägogränser, ofta där broövergångar vid vattendrag funnits. Inskrifterna är intressanta som vår äldsta skrift och är minnesmärken över döda anfäder. En av de främsta runstenarna i länet är Gerstabergetsstenen.



Registrerade fornlämningar från järnåldern i Överjärna socken.

En speciell stil på runstenarna i området knyts till den s.k. "Järnamästaren". Dessa kännetecknas bl.a. av glosögda ormar, enkel knut och Tors fiskarfänge.

Många av dagens gårdar kan i namn och i närliggande gravar antas ha hävd sedan järnåldern. I Överjärna finns namnet Tuna vilket är ett namn som brukar förknippas med en administrativt viktig plats i en bygd under yngre järnålder. Namnet som härstammar från järnåldern brukar förknippas med ett inhägnat område eller viktig handelsplats. Äldsta skriftliga belägg för Tuna i Överjärna socken är från år 1400. Gården har legat på samma plats åtminstone sedan 1600-talet och stora gravhögar i närheten kan antyda att det varit en stormansgård redan under järnålder.



*Fornborgen vid Borgsö med rester av stenvallar.*

Järnabygden har många gravar från perioden bl.a. ett stort gravfält med stormansgravar, högar och resta stenar vid Enekullarna samt vid Håknäs, Saltå och Kumla.



## Historisk tid

Järna var redan under tidig medeltid indelat i två delar. Moderförsamlingen kom att bli Överjärna medan Ytterjärna utgjorde en annexförsamling.

### Medeltid

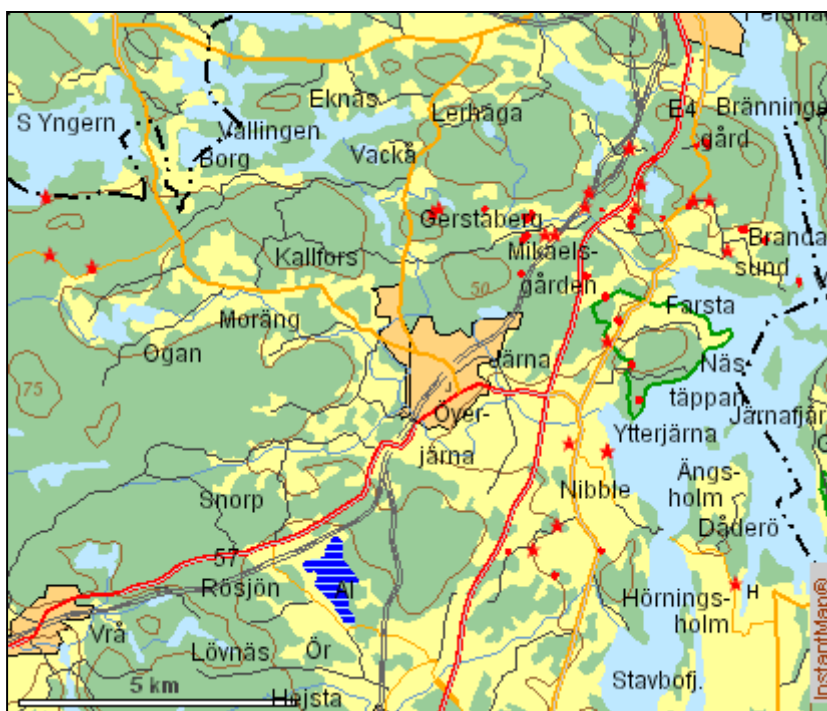
Socknarnas kyrkor uppfördes under 1100-talet. Båda kyrkorna har fungerat som tillflyktsställen i oroliga tider vilket spår i murarna vittnar om. I övrigt är socknarnas medeltida lämningarna ovan mark få, en av dem är försvarsanläggningen Trindborgen vid Brandalsund i Ytterjärna.

Under 1100- 1200- talen pågick en riksomfattande kolonisation som avbröts av senmedeltidens agrarkris och pestutbrott. Under medeltiden började dalsänkornas sluttningar i socknarna att odlas. De tunga lerjordarna nyttjades främst som ängsmark för slåtter och lövtäkt för vinterfoder till kreaturen och hade därför ett stort inslag av ädellövträd. Inägomarken av äng och och åker stängslades in för att hålla boskapen borta.

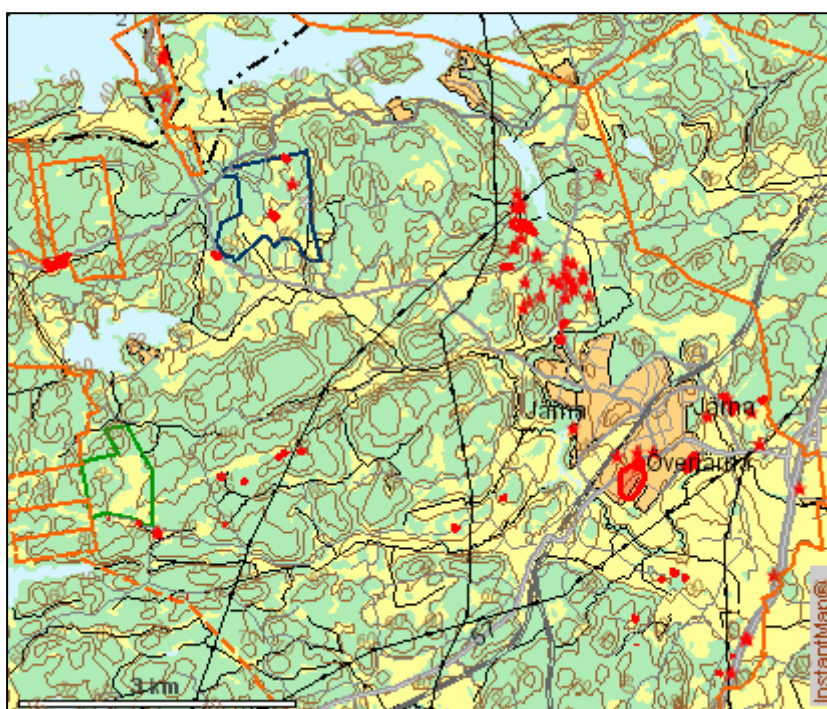
I Ytterjärna socken finns många registrerade lämningar, daterade till medeltid som utgörs av bebyggelselägen, hägnader, vägar och runristningar. I Överjärna socken utgörs en del av lämningarna även av gruvhål och kolbottnar. Dateringarna i fornlämningsregistret är ofta oprecisa och varierar mellan sen järnålder, medeltid och nyare tid.

### Byar

I socknarna kan ett flertal bybildningar spåras. Byarna var relativt små och utgjordes ofta



Ytterjärna socken överst och Överjärna socken under med möjliga medeltida lämningar . Riksantikvarieämbetets fornminnesregister FMIS.



av två till tre gårdar vilket var vanligt för Södermanland. I Överjärna fanns bl.a. den medeltida byn Tavesta by vid nuvarande Ene som år 1422 bestod av ett par gårdar. I Ytterjärna fanns bl.a. byar vid Qvarsta och Alby inom nuvarande Brandalsund.

### 1500-talet

Jordeböckerna tillkom under Gustav Vasas administration under 1500-talet för att genom överblick av gårdarnas jordnatur och innehav beräkna deras skatteskyldighet. Jordeböckerna berättar därför om gårdarna, byarna och deras brukare. De skriftliga dokumenten kan bekräfta en fortlevnad av byarna ända från medeltid.

### 1600-talet

Under 1600-talet ägdes marken i Överjärna till större delen av Ene, Tavesta och Bankesta. Andra stora gårdar var Kallfors, Linga, Över Eneby, Skäve, Tuna och Mora. Ytterjärna dominerades av säterierna Brandalsund, Gerstabergh, Dåderö och Farsta. Säteristadgan bildades redan kring 1500-talets mitt. Den innebar att egendomar som ägdes av en adelsman och som hade en ståndsmässigt bebyggd huvudgård som beboddes och brukades av adelsmannen kunde beviljas säteriprivilegier och därmed var skattebefriade liksom dess underlydande gårdar och torp. Utöver säterierna ägde även Håknäs, Nibble, Säby och Yttereneby en stor andel av marken. I Överjárnas norra del, vid Grönvik, bildades under perioden en finnbygd av finländare som arbetade med skogen. Finnbygder av så kallade skogsfinnar uppstod lite här och var i mellersta Sverige under 1600-talet.

Det är här inte undersökt hur pesten som drabbade delar av Södermanland år 1688 påverkade socknarna.

### Vägar och vägkrogar

Landsvägen genom Ytterjärna socken och vidare söderut mot Nyköping och norrut mot Stockholm har en lång hävd. Under 1600-talet byggdes och förbättrades många vägar runt om i landet och längs dessa växte gästgiverier och krogar fram. Krogarnas antal ökade under 1700-talet genom brännsvinslagstiftningen. Pilkrog, Brandalsund, Farsta, Yttereneby, Ulvsundet, Bankesta och Tavesta är platser där krogar har funnits. Krogen intill vattnet vid Brandalsund antyder den vattenväg som användes mellan den västra och östra sidan av sundet med färja fram till 1700-talet liksom vid Ulvsundet. Vintertid gick vägar över isarna.

### Sågar och kvarnar

I socknarna har det funnits flera sågar, kvarnar och tegelbruk sedan medeltid. Ytterjärna socken hade under 1600-talet kvarnar bl.a. vid Brandalsund, i närheten av Berga och mellan sjöarna Aglan och Lanaren. I Överjärna har funnits kvarnar längs Moraåns sträckning bl.a. vid Kallfors, Saltå och Nykvarn. Sågar har funnits på flera ställen bl.a. vid Kallfors, Nykvarn och Forsbro.

### 1700-talet

#### Rysshärjningarna 1719

Under 1700-talet inträffade flera år av missväxt i Södermanland. Länet drabbades också hårt av ryssarnas angrepp på den sörmländska kusten. I juli månad år 1719 slog ryssarna läger på Stora Radön utanför Farstanäs samt vid Brandalsund. I Ytterjärna socken brändes en stor del av gårdarna. Överjärna klarade sig undan nästan helt med undantag av Saltå.

## Torp

Det har funnits många torp inom socknarna. Dagsverkstorpén uppfördes på frälsegårdar från sent 1600-tal, men genom att skattebönderna från år 1743 fick rätt att anlägga skattebefriade torp på ägorna ökade torpantalet i landskapet. Förutom backstugor och dagsverkstorp har även funnits båtsmanstorp i bygden. En båtsman var en menig indelt soldat inom örlogsflottan. Karl XI skapade år 1682 det yngre Indelningsverket för armén där båtsmanshållet ingick för att förse Sverige med en flotta. I båtsmannens underhåll ingick ett torp med lite mark att bruka vilket respektive rote skulle svara för. En rote bestod av en grupp av gårdar som ansvarade för att hålla en båtsman enligt ett beslut från 1680. Det fanns riktlinjer för hur båtsmanstorpén skulle se ut, varför de under olika tider är förhållandevis lika i storlek och plan. Några av båtsmanstorpén i bygden är Tallstugan, Brink och vid Linga. Idag är flertalet av torpen borta och i markerna där de legat kan husgrunder påträffas liksom källare och växtmaterial.

## Skolor

I båda socknarna fanns skolor under sent 1700-tal. I Ytterjärna låg en skola vid Mårtenstorp år 1783 och i Överjärna fanns en skola vid kyrkan.

## Milstenar

Genom en vägslag från år 1734 hade varje härad skyldighet att sätta upp milstenar vid varje hel, halv eller fjärdedelsmil. Milstenar finns bl.a. vid gamla landsvägen vid Skiljetorp i närheten av Vaskhusviken, vid avtagsvägen mot Kjulsta samt i närheten av Håknäs. Det finns även några väghållningsstenar bevarade.

## 1800-talet

### Laga skiftet och jordbruksrationaliseringar

1800-talet kom att innebära förändringar av det kulturlandskap som varit förhärskande ända sedan medeltid. Det tidiga 1800-talets befolkningstillväxt och missväxtår innebar svåra tider för befolkningen. Överjärna var en av de fattigaste socknarna i området under perioden.

Laga skiftet var en skiftesreform som föregicks av den mildare storskiftesreformen under sent 1700-tal. Den innebar att gårdarnas små, spridda tegar omskiftades och sammanslogs för att underlätta en bättre hantering av jordbruksmarken. Storskiftesreformen fick dock inte så stor genomslagskraft. Laga skiftet som var en strängare reform genomfördes kring mitten av 1800-talet för att möjliggöra bättre brukning av marken. Det ledde generellt till att bystrukturerna splittrades då gårdar flyttades ut från byarna och blev ensamgårdar. Det av små tegar brutna landskapet genomgick en omvälvande förändring genom sammanslagning av markerna. Laga skiftet hade dock mindre påverkan på bebyggelsen i Järnabygden än i många andra delar av Södermanland eftersom bebyggelsen redan var utspridd på grund av de stora gårdarnas ägodomänans vilket innebar att Järna hade färre byar.

Med nya uppfinningar inom jordbruket under 1800-talet blev det möjligt att bruka dalgångarnas tunga lerjordar som tidigare nyttjats som ängar för lövtäkt och sidvall. Ängens dominerande inslag i kulturlandskapet minskade drastiskt när vinterfoder kunde börja odlas i större utsträckning på åkrarna. Den sämre ängsmarken övergick till hagmark som karaktäriseras av inslag av enar, lövträd och ekholmar. Under 1800-talet minskade skogsbetet i och med utökade hagmarker. Utdikningar och sjösänkningar var ytterligare metoder att utnyttja så mycket mark som möjligt för odling, bl.a. sänktes vattennivån i sjöarna Vällingen, Logsjön och Kvarnsjön.

## Småindustrier

Det har funnits ett flertal tegelbruk inom socknarna under 1800-talet bl.a. Kläppen vid Linga. Många gårdar har dessutom haft tegelproduktion för eget behov. Från 1870-talet fram till 1920-talet brukades Sandlidens mosse för torvtäkt. Från 1600-talet men framför allt under 1700- och 1800-talet fanns en industrialiserad gruvdrift vid gruvorna i Överjärna sockens skogrika marker nordväst, se under ”*Järna gruvor*”.

## Skolor

I Överjärna uppfördes en gemensam skolbyggnad år 1809. År 1842 kom folkskolestadgan vilket innebar att alla barn skulle kunna få gå i skolan. Det medförde att ett nytt gemensamt skolhus uppfördes vid Ullängen i Överjärna år 1850. Skolhuset flyttades dock till kyrkans närområde år 1883. Under 1860-70-tal fanns ytterligare skolor på landsbygden vid Simsjön, Lövsta, Moräng, Backa gård, Ytterjärna kyrka och vid Bankesta.

## Järnvägen

Järnvägen etablerades år 1862 med östra stambanan mellan Stockholm-Göteborg genom Järna vilket innebar stora strukturella förändringar och medförde uppbyggnaden av Järna samhälle, påverkan på landskapet och tillkomst av nya byggnader längs järnvägen, bl.a. i form av banvaktarstugor.

## 1900-tal

Under tidigt 1900-tal expanderade Järna samhälle och år 1952 bildades Järna Storkommun av de sedan 1862 självständiga kommunerna Överjärna, Ytterjärna och Vårdinge. Den uppgick år 1971 i Södertälje kommun där Järna idag utgör en kommundel sedan 1989.

## Jordbruket

Järnasocknarna är fortfarande utpräglade jordbrukssocknar. Antroposofernas etablering i Järnatrakten påbörjades redan under 1930-talet och har sedan expanderat under andra hälften av 1900-talet. Detta har medfört att bygden har en relativt sett stor andel biodynamiska jordbruk och trädgårdsodlingar.

## Nationalföreningen mot Emigrationen

Under 1910-talet bildades i Överjärna socken ett flertal småbrukarkolonier på initiativ av Nationalföreningen mot emigrationen. Syfte var att genom att erbjuda tomter med tillhörande småbruk förhindra att människor utvandrade till Amerika. Den röda stugan, naturen som en god plats för att leva sunt i framhölls. Föreningen omfattade ett flertal egnahemsbolag som köpte mark från stora gårdar och bildade småbrukarkolonier runt om i landet genom att avstycka samt sälja jordbruksmark till mindre bemedlade familjer. Många av familjerna hade ingen tidigare erfarenhet av jordbruk men vid småbrukarkolonierna fanns kontor där de blivande småbrukarna kunde få vägledning inom jordbruksdrift.

Ägarinnan till Bankesta samt Mora gårdar, Anna Hedenbergh, sålde delar av marken till Nationalföreningen mot Emigrationens bolag AB Bankesta Småbruk under 1910-talet. I bolaget satt bl.a. tidigare jordbruksministern Gösta Tamm. De som inte hade råd att köpa tomterna erbjöds egnahemslån. Bankestas mark styckades i Billsta och Bankesta huvudgårdar med ett stort antal småbruk liksom Mora styckades i huvudgård och småbruk. En enhetlig stil eftersträvades och hustyper togs fram, bl.a. Bankestastugan ritad av Jonas Åkerlund med liggande panel, småspröjsade fönster, sadeltak samt med röd färgsättning och vita detaljer. Skola och handelsbod till småbrukarkolonin vid Billsta uppfördes vid Bresta och var i bruk fram till 1950-talet. I närheten av Mora fanns redan Backa skola för de nordvästra delarna av socknen. Eftersom markbiten per tomt var relativt liten kunde



många av småbrukarna inte försörja sig helt på jordbruket och var därför tvungna att även ha andra inkomstkällor och många fick ganska tidigt sälja sina småbruk.

### Skolor

Kring år 1910 uppfördes skolorna vid Ytterjärna kyrka och vid Brandalsund. Skolhuset vid Bresta uppfördes på Fredriksbergs mark under 1930-talet och Centralskolan uppfördes år 1940. Landsbygdsskolorna lades ned under 1940-50-talet och skolväsendet koncentrerades istället till tätorten vilket medförde byggandet av Ene-, Ådal- och Tavestaskolorna under 1950-60-talen för att kunna ta emot det ökade antalet elever från landsbygden.

### Industrier

I bygden har industrierna under 1900-talet ökat och skapat ett stort antal arbetstillfällen. Torvtäkten vid Sandlidens mosse återupptogs under en period av 1940-talet. Det har funnits ett flertal smedjor. I stort sett varje större gård hade förr en egen smedja. Sågar fanns bl.a. vid Sandal, Sågenområdet i Järna och Bankesta. Ett flertal verkstäder och småfabriker etablerades i Järna och under 1900-talets andra hälft kom större industrier som Kungsörnen, nuvarande Axa.

### Kommunikationer

År 1913 utvidgades järnvägen och under 1990-talet utbyggdes den med ytterligare spår. En avgörande påverkan på landskapet blev motorvägen som invigdes år 1970 och som delar Järnabygden mitt itu.

### Handel

I Järna samhälle har affärsverksamheter etablerats sedan 1800-talets mitt. På landsbygden har lanthandlar funnits bl.a. vid Säbylund och Brandalsund i Ytterjärna från 1900-talets första decennier fram till 1980-talet och vid Marielund i Överjärna. De gamla lanthandlarnas funktion har idag delvis ersatts av gårds- och hantverksbutiker med ekologisk inriktning, främst koncentrerat till områden med antroposofisk verksamhet.

## Kulturmiljöer

### Vägar

Vägarna utgör en intressant del av vårt kulturarv. De berättar om de tidigaste kommunikationerna och om hur samhällets struktur sedan förhistorisk tid har förändrats. Särskilt kan detta studeras vid gårdar eller byar av lång hävd med forntida gravfält och boplatser i närheten. Landvägarna lades traditionellt på impediment av fast mark och sparade odlingsbar jord. De slingrade sig genom landskapet i kanten längs åkrar, betesmarker, tidigare ängar, mellan bebyggelsen, genom gårdar och byar samt över berg och åsar.



*Väg från Pilkrog mot Ytterjärna kyrka*

En stor del av vägnätet i Järna bygden har lång hävd. Motorvägens dragning i landskapet har dock stympat många av de gamla vägsträckningarna. Även om kontinuiteten inte behöver vara så lång har många vägar använts åtminstone under några hundra år. Av förhistoriska vägar finns ett flertal vägsträckningar och hålvägar bevarade. En ålderdomlig vägsträckning som utpekas av Hembygdsföreningen över Linga söderut via Smedsta. Vägen mellan Pilkrog, Säby och Ulvsundet är också gammal liksom vintervägen mellan Södertälje och Nyköping som gick över sjön Vällingen i norra Överjärna socken. Möjligen har förekomsten av Borgsö fornborg vid Vällingen samband med vintervägens läge. Fornlämningar och förekomsten av runstenar i en vägmiljö kan antyda en lång kontinuitet.

### Kommentar

Vägarnas sträckning utgör en betydelsefull del av det ålderdomliga kulturlandskapet. De är ofta anpassade efter naturens förutsättningar. Det är framför allt de små grusvägarna som slingrar sig genom landskapet som bidrar till kulturlandskapets miljöskapande värde även om en asfalterad bred väg kan ha lång hävd. Viktiga kulturhistoriska inslag i en vägmiljö kan vara förekomsten av stora ädellövträd, alléer, äldre bebyggelse, runstenar, gravfält samt mil- och väghållningsstenar.

### Vägledning

Hålvägar, runstenar, väghållningsstenar och milstolpar är fornminnen och skyddas av KML. Det är viktigt att bevara vägarnas ålderdomliga anpassning, utformning och storlek till landskapet. Vägar som slingrar sig genom landskapet ofta på fast mark genom gårdar och byar samt mellan bebyggelselägen, intill fornlämningar, i kanten mellan åker/betesmark och höjder, på åsar och där äldre vägmiljöer finns bör undersökas närmare inför detaljplanarbeten och förändring.

## Ytterjärna socken

### 54. Brandalsund

#### Miljöbeskrivning

Brandalsund ligger i den nordöstra delen av Ytterjärna. Det tillhör ett av socknens stora gods med bebyggelse från tidigt 1900-tal. Mangården består av en magnifik huvudbyggnad, flankerad av två par flygelbyggnader. Huvudbyggnaden är en stor putsad byggnad med ett framskjutande mittparti, en s.k. risalit, rusticerad sockel, valmat tak med kupor och symmetrisk placering av småspröjsade fönster. Det yttre flygelparet är putsade med brutna tak med glaserat tegel.



*Brandalsunds huvudbyggnad*

Miljön har en strängt betonad axialitet genom alléer på båda sidor av huvudbyggnadens mittaxel med park på trädgårdssidan. På norra sidan är en engelsk park med organisk struktur av gångar och grönytor. I parken finns ett runt vattentorn av oputsat rött tegel samt en runsten som flyttats från det gamla bebyggelseområdet vid Valsta, väster om Nyköpingsvägen. I anslutning till mangården finns ett tidstypiskt bostadshus från 1910-talet med småspröjsade fönster och med en intilliggande stallbyggnad från tidigt 1900-tal liksom en tjänstebostad i schweizisk stil med putsad bottenvåning och övervåning i liggande panel. En nuvarande hundgård utgör tidigare orangeribyggnad.

Nordväst om mangården ligger gårdens uthus- och ekonomibyggnader bl.a. en tidigare kraftstationsbyggnad i tegel med slammade rosa fasader och med en öppen arkad i bottenvåningen. Ladugård, magasin och lider är grupperade i en fyrkant på höjden nordväst om mangården. I mitten ligger ett särskilt gödselhus. Byggnaderna är tidstypiska med oregelbundna former och tak, panelade fasader eller med silikattegel och de har omsorgsfullt utförda detaljer. I godsstrukturen ingår ett flertal arbetarbostäder med enfamiljshus i den s.k. Långa raden av fem små hus och med flera lägenheter vid arbetarbostäderna vid Dalfallet, Alby samt Hammarbacken.



*Arbetarbostäder vid Alby. Samma typ finns vid Dalfallet och vid närliggande Berga gård.*

Brandalsundsområdet domineras av ett böljande odlingslandskap som i de mer kuperade delarna består av barrblandskog med ett inslag av ädla lövträd. Närmast vattnet är ett område av gles skog av ålderdomliga tallar och sankmarker som betas sommartid. Brandalsund ingår i område av riksintresse

för kulturmiljövården. Större delen av egendomen köptes 1967 av Stockholms stad med undantag av mangården med närområde som ägs privat.

## Historik

Brandalsund är rikt på förhistoriska lämningar, bl.a. en gropkeramisk stenåldersboplats, skålgropar från bronsåldern, en skeppsättning samt fornborgar och gravar från järnåldern. Namnet anses av en del syfta på Brandaborg, en befäst medeltida borg i Södertäljeområdet som ingick i försvaret av inloppet till Södertälje. På en udde i Hallsfjärden ligger Trindborgen. Vid utgrävningar av den har fynd påträffats, daterade till sent 1300- samt tidigt 1400-tal, som tyder på en medeltida tillverkning av armborst på platsen. Under medeltid låg byarna Ahlby samt Qvarsta inom området.



*Betesmark intill vattnet.*

Under 1600-talet lät Erik Lovisin bilda godset Brandalsund av Albygårdarna, Albytorp, Qvarsta samt hemmanen Vaskhuset och Österby. Godset fick säteriprivilegier före år 1676 och blev år 1693 fideikommiss genom Erik Lovisins testamente. Under 1600-talet fram till 1700-talets mitt fanns en krog samt en färjestuga på udden vid Trindborgen och platsen utgjorde en viktig mötesplats i området för handel och utbyte av varor. Senare under 1700-talet tillkom även krogen vid landsvägen. Vid ryssarnas angrepp på den södermanländska kusten år 1719 slog ryssarna läger vid Brandalsund, som brändes ned med undantag av en flygel och krogen vid Trindborgen. Familjen Lovisin lät dock återuppbygga gården. Till godset har hört ett tegelbruk som låg i nordost samt en smedja. Vid sidan av jordbruket har fisket historiskt sett utgjort en viktig delnäring i området.

Under 1860-talet användes Trindborgen som kanonbatteri och vägen som nyttjades för att dra upp kanonerna i backen syns än idag. Ångbåtarnas trafikerande av farleden från 1800-talets andra hälft medförde att en ångbåtsbrygga vars grunder syns än idag anlades på Trindborgsudden under 1870-talet. Under en kort period i början av 1900-talet tillverkades kalksandtegel, även känt som silikattegel, vid Tegelvik i områdets norra del. Det ägdes då av Philip Wersén som senare blev ägare till Engsholmen och som var grundare av Scania.



*Ekonomibyggnader och Långa raden*

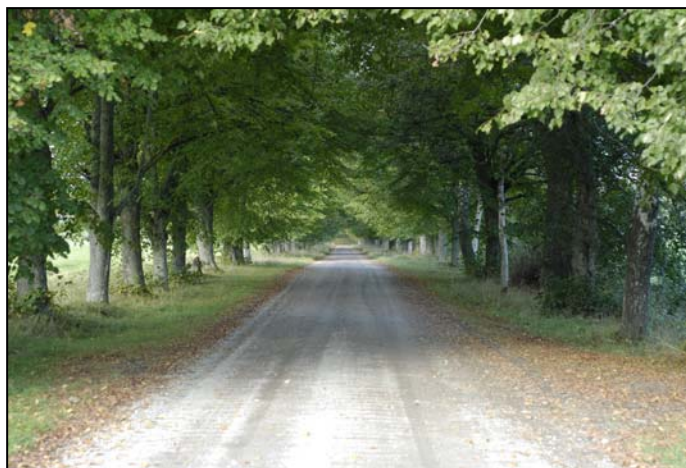
År 1912 såldes Brandalsund till hovstallmästare Edvard Cederlund vilken lät skapa ett stort mönsterjordbruk av den gamla gården. Det ålderdomliga herrgårdslandskapets struktur med ett 30-tal dagsverkstorp med små bodar, uthus och åkerlappar fick ge plats åt det mer storskaliga skog- och jordbruket. Nya mangårdsbyggnader, ekonomibyggnader och arbetarbostäder uppfördes kring åren 1917-18 efter ritningar av arkitekten Thor Thorin. Arbetsplatsledare var arkitekt Tore E:son Lindberg.



Den gamla mangårdsbyggnaden byggdes först om men såldes sedan och flyttades till Köping. Kalksandteglet från det egna bruket användes till några av ekonomibygnaderna. Vid Brandalsund tillämpades moderna tekniska jordbruksmetoder bl.a. fanns en kraftstation med fotogenmotor som alstrade elektriciteten vid gården. Cederlund lät utöka ägorna ytterligare bl.a. med det tidigare fideikommisset Gerstaberg liksom gården Glibotorp i Tvetå socken. Vid Berga by som också hörde till godset revs den gamla timrade bebyggelsen för att ge plats för nya moderna arbetarbostäder. Brandalsund blev ett samhälle i samhället, liksom ett traditionellt brukssamhälle med skola i norra delen av området och med en lanthandel på västra sidan av gamla Nyköpingsvägen.

## Kommentar

Brandalsund har ett högt kulturhistoriskt värde i sin ovanligt välbevarade struktur av mönstergård från 1910-talet med mangårdsbyggnad, flyglar, park, alléer, arbetarbostäder, torp, ekonomibygnader, odlingslandskap av lång hävd samt en stor representativitet av fornlämningar. Platsen för den medeltida armborsttillverkningen är en av få i Sverige och har därmed ett historiskt värde. Områdets välbevarade godsstruktur med alla funktioner är av omistligt värde.



*Allén mellan vattnet och huvudbyggnaden.*

## Vägledning

Området utgör riksintresse för kulturmiljön enligt 3 kap Miljöbalken och bör ges en varsam omvårdnad av bebyggelse, fornlämningar och kulturlandskap. Den befintliga bebyggelsen bör underhållas med traditionella material och metoder. Karaktärerna av mangård, ekonomibygnader och arbetarbostäder bör bibehållas. Jordbruksdriften med bete av strandområde är en förutsättning för att upprätthålla siktlinjer och öppna övergångar i landskapet. Alléerna bör värnas genom återplantering. 1910-talets sammanhållna godsmiljö av bebyggelse, alléer och odlingsmark gör området mellan Vaskhusviken och Alby, i enlighet med riksintressets avgränsning, känsligt för nya samlade bebyggelsegrupperingar. Vid ev. nya bebyggelsegrupperingar utanför det området bör antal hus per gruppering begränsas. För eventuella nya hus bör placering, utformning, volym och detaljer utformas med hänsyn till befintlig bebyggelse och omgivande landskap. Färgsättningen inom området bör hållas traditionell alternativt dov för att anpassas till områdets agrara karaktär. Uppbyggda tomter i åkermark bör undvikas helt.



*Trindborgen*

## Dåderö

### Områdesbeskrivning

Dåderö utgörs av den nordvästra delen av ön Mörkö och angränsar i öster till Näslandsfjärden och i väster till Ulvsundet och Järnafjärden. Dåderö avdelades förr via ett sund från Mörkö men det har sedan sent 1700-tal vuxit igen till ett smalt vattendrag. Fram till 1985 fanns en färjeförbindelse över Ulvsundet till Ytterjärna. För klagörande ska nämnas att det finns en Dåderö gård och även Dåderö som avser en gård med en mangårdsbyggnad från tidigt 1700-tal samt en bybildning på västra delen av halvön.



*Dåderö gård beläget på en höjd.*

Landskapet på Dåderö utgörs till stor del av öppen odlingsmark med inslag av ädla lövträd. Stora solitärekar förekommer på flera ställen i odlingsmark. Kulturlandskapet karaktäriseras också av smala vägar med traditionella lägen i mötet mellan skogskrön och odlingsmark. Bebyggelsen består med undantag av gårdarna av spridda små torp, främst kring byn Dåderö men även av enskilda villor från 1900-talet som är glest inplacerade i terrängen. Dåderödelen kan ha varit en del av ön Simonsö som under 1300-talet ägdes av hertig Erik och hertig Valdemar och beskrevs som en "curia", en gård med borg. Under 1500-talets mitt tillhörde Dåderö och Borghaga släkten Banér och under 1600-talet ätten Sparre. Dåderö ingick tillsammans med Engsholm och Borghaga i ett säteri sedan 1600-talets första hälft där Engsholm tycks ha varit den mest ståndsmässigt byggda av gårdarna och alltså sätesgård. Dåderö har en lång hävd vilket kan antas av ett stort gravfält från brons- och järnålder samt fyndet av en vikingatida skatt.

### Kommentar

Dåderös mycket välbevarade odlingslandskap med bebyggelse lägen av lång hävd, ålderdomlig struktur och med ett stort antal gamla ekar har ett samlat högt kulturhistoriskt värde att värna.

### Vägledning

Det öppna landskapet med odlings- och betesmark samt öppna siktlinjer kräver fortsatt agrar verksamhet för upprätthållande av dess höga kulturhistoriska värden. Solitärekar i odlingsmark värnas. Vägarnas sträckning och kontakt med landskapet är viktig att bevara. Kulturlandskapet tål ingen större samlad gruppering av ny bebyggelse i odlingsmark. Vid ny bebyggelse ska den lokaliseras på traditionellt sätt och inte ta odlingsmark i anspråk. Bybildningar bör undvikas och bebyggelsen bör följa den befintliga strukturen på Dåderö av spridda torp och gårdar samt underordnas den befintliga bebyggelsens utformning, volym samt färgsättning.

## 55. Engsholm, Dåderö

### Miljöbeskrivning

Engsholm ligger intill Näslandsfjärden på Dåderös nordvästra sida. Två alléer markerar gårdens läge i landskapet. Huvudbyggnaden är ett slottsliknande representativt exempel på en påkostad nationalromantisk arkitektur, inspirerad av den holländska renässansen och med drag från Gripsholm. Utmärkande är de mörka tegelfasaderna, glaserade tegeltak och ett historiserande formspråk med torn, volutformade fönsterkrön och gavlar välvda bågar och portvalv.



”Slottet”

Intill huvudbyggnaden är en trädgård med fruktträd och en park som leder ned mot vattnet. I närmiljön finns ett flertal samtida byggnader med enklare men tidstypiskt formspråk bl.a. med småspröjsade fönster. Nedanför huvudbyggnaden ligger byggnader uppförda för hotellverksamheten, anpassade till befintlig bebyggelse. Intill vattnet har under senare år uppförts en modern byggnad, Strandateljén, som har ett eget formspråk anpassat till omgivande natur med mörka fasader och sedumtäckta tak.

På motsatta kullen från huvudbyggnaden sett ligger fägården med putsade ekonomibyggnader med tidstypiska detaljer, bl.a. volutformade gavelpartier, uppförda 1915-16.

### Historik

Äldsta skriftliga belägg för namnet är från år 1544 då det benämndes torp. Trettio år senare benämndes det som gård. Egendomen drabbades av reduktionen av adelsgodsen år 1692 och förlänades med bibehållen säterifrihet till chefen för regementet Adelsfanan fram till år 1809 och egendomen utarrenderades därefter. Lika stora delar av Mörkö brändes även Engsholm av ryssarna år 1719, men nuvarande Röda stugan ska enligt berättelser ha undgått förstörelsen. En ny huvudbyggnad uppfördes därefter.



Ekonomibyggnaderna.

Under 1800-talet avlöste arrendatorerna varandra tätt. Konstnären Bruno Liljefors bodde under två korta perioder kring sekelskiftet 1900 i Röda stugan innan han byggde Wigwam. År 1912 förstördes



Engsholms huvudbyggnad och flygel i en brand. Philip Wersén, grundare av Scania, köpte därefter egendomen och lät uppföra den nuvarande huvudbyggnaden år 1916 efter ritningar av arkitekten Tore E:son Lindhberg, vilken troligen även ritade övriga byggnader. Från 1920-talet har Engsholm haft flera ägare och är sedan år 1986 ett familjeägt konferenshotell.

## Kommentar

Engsholm är av mycket högt kulturhistoriskt värde som en mycket välbevarad representant för nationalromantikens mer påkostade och ovanliga miljöer där helheten med trädgård och alléer ingår. Miljöns historiska betydelse och personhistoriska galleri ger ytterligare en dimension av det kulturhistoriska värdet.

## Vägledning

Huvudbyggnadens exteriör samt interiör bör värnas. Det är därför av stor vikt att tidsenliga hantverk, material, utföranden och detaljer ligger till grund för dess underhåll. Dess sammanhållna arkitektur är känslig för tillbyggnader. Nya enstaka byggnader bör lokaliseras på avstånd från huvudbyggnaden och fylla en god arkitektonisk utformning med respekt för befintlig arkitektur i miljön. Trädgård och park är en viktig del av karaktären.



*Huvudbyggnaden*

## 56. Farsta

### Miljöbeskrivning

Farsta gård ligger i en dalgång av ett öppet odlingslandskap med inslag av höjdparter med blandskog som sluttar ned mot Järnafjärden och Farstanäset som utgör ett av kommunens naturreservat. Inom området finns ett flertal fornlämningar. Mangården med huvudbyggnad, flyglar och magasin ligger på en höjd intill dalgången. Nedanför mangården finns arbetarbostäder och på en höjd längre bort ligger stora ekonomibygnader grupperade. Alléer leder från mangården mot väg 57, Järnafjärden samt till ekonomibygnaderna.



*Huvudbyggnaden*

Huvudbyggnad och flyglar är gulmålade, panelade timmerhus med brutna tak och omsorgsfullt utförda fasaddetaljer. Farstas corps de logi har inslag av sekelskiftet 1900 i form av spånklädda partier vid gavlar och fronton samt entrédörr. Arbetarbostäderna är knuttimrade och panelade med brutna tak och rödmålade fasader.

### Historik

Området utgjorde under förhistorisk tid en del av den forntida havsviken Bergagarnet vars dalgång sträcker sig inåt landet mot Gerstaberg. Kring havsvikens stränder påträffas spår av de förhistoriska människorna med gravar från brons- och järnålder samt skärvtenshögar som kan indikera bronsåldersboplatser. Namnet Farsta anses syfta på ett mansnamn "Fahr". Äldsta skriftliga belägg för Farsta är från år 1364 då det skrevs som "Farastomt".

Under 1600-talets början blev Farsta säteri och det ägdes av släkten Stuart. Tillsammans med intilliggande Brandalsunds säteri var Farsta en av de dominerande gårdarna i bygden under 1600-talet. Liksom många andra gårdar brändes Farsta vid ryssarnas angrepp på den Södermanländska kusten år 1719 och de nuvarande mangårdsbyggnaderna uppfördes någon gång senare under 1700-talet. Under 1800-talets början ägdes gården av släkten Bucht. Ägarna avlöste sedan varandra med korta mellanrum under tidigt 1900-tal och under en kort period samägdes Farsta med närliggande



*Arbetarbostad.*

Håknäs. Till gården har hört ett flertal dagsverkstorp av vilka Jakobsberg på västra sidan av väg 57 är det enda kvarvarande. Huvudbyggnaden renoverades kraftigt under tidigt 1900-tal både exteriört och interiört. Nuvarande ekonomibyggnader uppfördes 1917-18, ungefär samtidigt med ekonomibyggnaderna vid närliggande Brandalsund. Under 1920-talet avstyckades Nästappan från egendomen för uppförande av sommarstugor av vilka några bär en tydlig prägel från den tiden. År 1965 köptes Farsta av Södertälje kommun för att användas som kurs- och konferensgård varvid byggnaderna åter renoverades. Intill vattnet anlade Södertälje kommun Farsta Bad och Camping. Jordbruket är idag utarrenderat.



*Magasinet*

### Kommentar

Farstas vackra gårdsmiljö med mangård från 1700-talet, arbetarbostäder, ekonomibyggnader och alléer, omgivet av ett öppet odlingslandskap utgör ett blickfång i landskapet och har ett högt kulturhistoriskt värde. Det för socknen förhistoriskt viktiga Bergagarnet som tydligt framgår i landskapet och de spår som människorna lämnat där ger ytterligare en dimension till dess kulturhistoriska värde och hävd.

### Vägledning

Miljön måste ges en kulturhistoriskt inriktad skötsel där antikvariska principer ska vara vägledande. Tillbyggnader och nya byggnader i kärnmiljön bör undvikas liksom i omgivande öppet odlingslandskap för att bibehålla siktlinjerna mot fjärden. Kulturlandskapets öppenhet kräver fortsatt jordbruksdrift. Vid ny bebyggelse bör antal hus i varje gruppering vara begränsad och bebyggelsen lokaliseras på impedimentmark anpassat efter landskapets karaktär. Ny bebyggelse bör volymmässigt, samt i material och färgsättning anpassas till områdets befintliga bebyggelse. Allérna bör vårdas enligt en upprättad skötselplan.



*Ekonomibyggnaderna är grupperade tillsammans.*



## 57. Gerstabergh

### Miljöbeskrivning

Gerstabergh herrgård ligger i den nordvästra delen av socknen. Mangården består av corp-de-logi, två flygelbyggnader samt en tidigare inspektorsbostad, Röda stugan. Huvudbyggnaden är en timmerbyggnad av senkarolinsk typ med panelade fasader, indelade i fält av pilastrar och med ett valmat brutet tak med frontoner. De små flyglarna är kvadratiska i sin form med panelade fasader och toppiga tak. I mangårdsmiljön finns en park med höga ädellövträd.



Ekonomibyggnaderna ligger utanför mangårdsområdet liksom de tidigare arbetarbostäderna som ligger på östra sidan av järnvägens sträckning. Gerstabergh har haft ett flertal underlydande torp som ligger enskilt belägna i omgivningarna. Området är fornlämningsrikt och det finns även ett flertal jättegrutor från istiden. I näromgivningarna finns gamla hagmarker med stort inslag av åldriga ekar.

### Historik

Gerstabergh har en lång kontinuitet som bosättning, en av de äldsta i socknen, vilket påvisas genom bl.a. boplatsslämningar, odlingsytor samt en skelettgrav, daterade till bronsåldern samt ett stort gravfält. I gårdens närhet finns två runstenar varav den ena är mycket fin, daterad till 1000-talets mitt i brytningstiden mellan hednisk tid och kristendom. Äldsta skriftliga belägg för Gerstabergh är från år 1383. Under 1500-talet tillhörde gården Gustav Vasa och ärvdes senare av hertig Karl.

Gården hette ”*Gierstad*” under 1600-talet. Det är oklart när den blev säteri men den ägdes år 1668 av släkten Banér och var då försedd med säteriprivilegier. Vid ryssarnas anfall på kusten år 1719 brändes byggnaderna och möjligen uppfördes de nuvarande mangårdsbyggnaderna kort därefter. Gerstabergh ägdes liksom Kallfors i Överjärna socken från sent 1700-tal av ätten Löwen och blev år 1830 fideikommiss inom släkten. Det har funnits ytterligare två flygelbyggnader i gårdsmiljön. Huvudbyggnadens vindsvåning inreddes under sent 1800-tal.

Gerstabergh köptes under tidigt 1900-tal av familjen Cederlund som även ägde Brandalsund. Järnvägen utökades under 1990-talet med ytterligare spår och i samband med det togs den tidigare järnvägsövergången bort och därmed ströps den allékantade infarten till gården och en ny tillfartsväg tillkom. Under 1990-talet uppfördes stora svinhus i traditionella lägen intill övrig ekonomibyggelse från 1920-talet och skyddar delvis gårdens kärnmiljö från järnvägen. Under senare år har en liten rekreationsbyggnad med karaktärsdrag hämtade från mangårdsbebyggelsen uppförts i parken och hjälper delvis till att avskärma parken från järnvägen

## Kommentar

Gerstabergs kärnmiljö representerande 1700- och tidigt 1800-tal är av stort arkitektoniskt och kulturhistoriskt värde som en väl sammanhållen enhet med tillhörande park. De många och intressanta fornlämningarna ger området ytterligare en viktig kulturhistorisk kontinuitet. Torpen är av betydelse för förståelsen av herrgårdens struktur.

## Vägledning

Upprätthållande av det öppna landskapet med fortsatt jordbruksdrift är av stor betydelse för kulturlandskapet i området.

Mangårdsbyggnaderna liksom torpen bör vårdas med för dem traditionella material och utföranden.

Huvudbyggnadens samt flyglarnas välbevarade ålderdomliga karaktärer bör värnas.

Vid eventuell ny bebyggelse bör antal hus i varje gruppering begränsas och lokaliseras på traditionellt sett, dvs inte på odlingsbar mark. Eventuella nya byggnader bör anpassas till rådande karaktär i området av spridd traditionellt utformad bebyggelse.

## 58. Håknäs

### Miljöbeskrivning

Håknäs består av gårdarna Stora Håknäs och Östra Håknäs belägna på en höjd norr om Järnafjärden med utsikt över dalgången ned mot vattnet och mot Ytterjärna kyrka i söder. Bebyggelsen som är av varierande karaktär är placerad närmast som en radby intill en liten grusväg. På motsatta sidan grusvägen finns en rättarbostad samt ekonomibyggnader tillhörande Östra Håknäs. Bebyggelsen utmed bygatan är i samma läge som på 1600-talet. Huvudbyggnaden på Östra Håknäs är ett reveterat hus, flankerat av en flygel. Stora Håknäs huvudbyggnad är en stor putsad byggnad i två våningar, väl synlig i landskapet. Ekonomibyggnader och arbetarbostäder som tillhört gården ligger på västra sidan av väg 141 mot Nyköping. Området karaktäriseras förutom dess strandnära läge även av odlingsmarker och kuperad mark i öster med blandskog där inslag av ek avslöjar de gamla ängsmarkernas läge. Strandängen närmast viken är ett naturintressant område där bete bedrivs.



### Historik

Håknäs historik går tillbaka till forntid vilket gravar från brons- och järnålder berättar om. Det omnämns i skriftliga dokument från år 1358 då som *"hakaenaesi j gernaes sockn"*. Namnet kan komma från en syftning på den utskjutande udden Hakenäs. Det har utgjort en traditionell bondby, en av bygdens stora byar med fem gårdar med jordbruk och med tillhörande betesmarker som sträckte sig ut på udden ut mot Järnafjärden. Under sent 1600-talet ägdes Håknäs av familjen Lovisin. Från Håknäs brygga utskippades under 1700-talet malm som fraktades från Järna gruvor. Stora Håknäs huvudbyggnad uppfördes år 1863. Dess tidigare ekonomibyggnader och arbetarbostäder avdelas från mangården via väg 57 och är från sent 1800- och första hälften av 1900-talet. Östra Håknäs huvudbyggnad uppfördes kring 1860-talet och dess ekonomibyggnader kring 1920. Under senare år har ett nytt boningshus följtsamt inplacerats i bystrukturen längs grusvägen.



## Kommentar

Bebyggelsen är karaktärgivande och kulturhistoriskt intressant främst i sin struktur som en miljöskapande del av kulturlandskapet men även i de äldre byggnadernas tidstypiska uttryck. Vägen med dess allé av ädellövträd har en miljöskapande betydelse för området.

## Vägledning

De äldre husen bör underhållas med för dem traditionella material. Om nödvändigt ska enstaka nya hus underordna sig den befintliga äldre bebyggelsens karaktärer och struktur. Kulturlandskapets värde i öppenhet och siktlinjer mot Järnafjärden är beroende av jordbruk med betesdrift och ska därför gynnas. Nödvändig bebyggelse för jordbruket bör generellt tillåtas med krav på utformning och placering. Vägen bör bibehållas i sin nuvarande form och kontakt med omgivningarna.



*Arbetarbostad till Stora Håknäs, belägen väster om gamla Nyköpingsvägen.*

## 59. Pilkrog

### Miljöbeskrivning

Pilkrog ligger i en svag dalsänka intill Moraåns utlopp vid Järnafjärden. Det utgörs idag av en villa från 1930-talet, ett panelat bostadshus från 1800-talets mitt med tidstypiska arkitektoniska detaljer samt uthusbyggnader från sent 1800- eller tidigt 1900-tal på en tomt omgiven av ett lågt spjälstaket. Infarten till Pilkrog går via en grusväg, kantad av höga ädellövträd. Sydost om Pilkrog finns betade hagmarker med stort inslag av ekar tillhörande Säby.



*Bostadshus från 1800-talet*

### Historik

Området utgjorde under forntid en del av Moragarnets havsvik. Under 1600-talet byggdes många vägar runt om i landet och längs dessa kommunikationsstråk etablerades gästgiverier och krogar. I samband med det sena 1700-talets brännvinslagstiftning ökade antalet krogar och det var främst på brännvinet man gjorde förtjänst. Grusvägens sträckning syns på kartor från 1600-talet. Äldsta skriftliga dokument där krogen vid Pilkrog omnämns är från år 1634. Namnet kommer sannolikt från Hans Pihl som var krögare vid Pilkrog under 1600-talets andra hälft. År 1691 förordnades Pilkrog till gästgiveri och en gästgiveribyggnad uppfördes. Under tidigt 1700-tal var här en kringbyggd gård med sex längror. I området ska det ha funnits en krogbyggnad tidigare, möjligen redan under medeltid som flyttades från Säby till Pilkrog. Drottning Kristina är en av de historiskt namnkunniga personer som stannat till vid Pilkrog. Gästgiveriet förlorade sin funktion som kommunikationsmässigt viktig knutpunkt när järnvägen anlades under 1860-talet och år 1874 upphörde därför brännvinsförsäljningen. Verksamheten flyttades år 1918 och den gamla timrade gästgiveribyggnaden flyttades till Eskilstuna år 1922. Pilkrog behöll dock sin funktion som central plats i området då det fram till 1950-talet fanns en telefonstation här.

### Kommentar

Platsens viktiga funktion av kommunikationshistorisk betydelse har ett stort samhällshistoriskt värde. Den äldre bebyggelsen från 1800- och tidigt 1900-tal utgör ett miljöskapande värde intill Moraån tillsammans med grusvägen och de höga lövträden. Odlingsmark och hagmarker mellan Pilkrog och Säby är kulturhistoriskt viktiga för landskapet.

### Vägledning

Pilkrog ligger inom riksintresse och ska värnas i enlighet med detta samt ingår i område utpekad som K i översiktplanen. För odlingslandskapet se "Säby". Allén samt grusvägens utformning bör värnas.

## 60. Säby gård

### Miljöbeskrivning

Säby ligger strax nedanför Ytterjärna kyrka i ett öppet odlingslandskap med några steniga höjdparter. En stor del av markerna betas. Säby gamla huvudbyggnad ligger intill grusvägen nedanför kyrkkullen. Det är ett panelat hus med tidstypiska lövsågade detaljer från 1800-talet. Huset utgör idag gårdens huvudbyggnad. Ekonomibyggnaderna ligger dels vid sidan av mangården och dels på en höjd längre bort från gården. Strax väster om huvudbyggnaden ligger några äldre trähus grupperade i en gårdsmiljö.



*Säby huvudbyggnad.*

Till Säby hör också den mycket välbevarade Eklundsstugan, en timrad enkelstuga med vidbyggd visthusbod, panelade fasader och åstak, belägen på en höjd nära Pilkrog. Vid Säbylund intill väg 57 ligger en putsad gammal smedja, en gång på behörigt avstånd från gården p.g.a. sin eldfarliga verksamhet. Säby utgör idag det största jordbruket med ekologisk mjölkproduktion i Ytterjärna.

### Historik

Skriftliga handlingar omnämner år 1399 och tidigt 1400-tal en Sigge i Säby. Säby var en by av flera gårdar. Under 1500-talet var här länsmansboställe. År 1668 köptes ägorna av Gustaf Sparre och det var på 1670-talet säteri men säteriprivilegierna drogs tillbaka på 1680-talet. Vägen som går från Håknäs via Säbylund, Säby, förbi Nibble mot Yttereneby utgjorde huvudvägen söderut på 1690-talets kartor.

Säby huvudbyggnad är sannolikt uppförd kring 1800-talets mitt eller andra hälft. Stommen är gjuten i kalkbruk med träramar, en ovanlig konstruktion som även förekommer i huvudbyggnaden på Tösta i Hölö samt i en ladugård vid Billsta i Överjärna. Konstruktionen utvecklades under första hälften av 1800-talet av C. G. Rydin och finns spridd över landet men fick aldrig någon större framgång. Byggnadssättet var mer eldbeständigt än trä och gav intryck av ett stenhus. När jugendvillan intill uppfördes och blev gårdens huvudbyggnad var den gamla huvudbyggnaden inspektorsbostad.



*Ladugårdsbyggnader vid Säby.*



Den återgick till huvudbyggnad under senare delen av 1900-talet.

## Kommentar

Säby är med sin långa kontinuitet en intressant mångfacetterad miljö, representativ för socknens mellanstora gårdar. Huvudbyggnadens ovanliga konstruktion är av byggnadshistoriskt, byggnadstekniskt och miljöskapande värde för kulturlandskapet. Det välbevarade torpet Eklundsstugan utgör ett av få välbevarade torp i socknen och förmedlar i sin traditionella placering på en stenig höjd torpens förutsättningar och hur man inte lade bebyggelsen på den rika resurs odlingsmarken utgjorde. Tillhörande ekonomibyggnader, höga ädellövträd samt omgivande landskap med ett aktivt jordbruk med bete är av stor betydelse för kulturmiljön.

## Vägledning

Jordbrukets fortlevnad med kreaturshållning är en förutsättning för det öppna landskapets bevarande med åkrar och betade marker. Byggnader av vikt för jordbruket bör därför tillåtas.

Grusvägens utformning och sträckning med god kontakt med det omgivande landskapet är viktig för upplevelsen av kulturlandskapet.

Enstaka ny bostadsbebyggelse anpassas efter befintlig karaktär av byggnader och landskap. Det är viktigt att den agrara karaktären med Säby som huvudgård behålls och att hänsyn tas till kyrkan som dominerande riktmärke i landskapet.

Traditionella material och metoder bör användas vid underhåll av de äldre byggnaderna.



*Äldre hus vid Säby gård*

## 61. Säby

### Miljöbeskrivning

På en stor trädgårdstomt som sluttar ned mot Järnafjärden ligger en jugendvilla. Byggnaden har tillbyggnader från olika skeden och utmärks exteriört av ljusst putsade fasader, varierande fönstersättningar, valmade tak, tillbyggnader av garage samt en öppen loggia med tak, paneler på väggarnas insida och öppen spis. Byggnaden som under en period utgjort huvudbyggnad vid Säby gård är idag avstyckad från denna. I trädgården kan olika tidsskeden urskiljas.



*Pool och loggia närmast i bild.*

Intill villan är en grusad gårdsplan med en rund fontän omgiven av en låg mur. Norr om denna är en arkitektonisk helhet av swimmingpool, omgiven av trätrallar med en trappa till en stensatt uteplats som är kantad av murar i olika höjder. Trappor i kalksten och i sliperstockar leder upp till olika nivåer och plataer i berget. Närmare vattnet dominerar trädbestånd av fruktträd, barrträd, enskilda exotiska lövträd och intill vattnet finns ett flertal rabatter. Nedanför huvudbyggnaden är växthus samt partier av kallmurade stenmurar med växtbäddar i terrasseringar. I trädgårdens sydvästra hörn finns en stensatt och muromgärdad uteplats med tak.

### Historik

Villan uppfördes 1908 som huvudbyggnad vid Säby med ett vackert läge utöver Järnafjärden. Dåvarande ägare var en engelsman vid namn Seaton som ägde teplantage på Ceylon. Vanligt förekommande under den här tiden var att trädgården skulle utgöra en del av husets arkitektur med terrasser och olika trädgårdsrum men lika vanligt var att lyfta fram naturen, ofta lite längre bort från huset med slingrande gångar och trappor i kalksten. Till gården hörde ca 500 fruktträd.

Kjell och Märtha Beijer, vars stiftelse senare ägde Svenskt Tenn, köpte Säby år 1948 och anlät då Josef Frank för om- och tillbyggnader såväl exteriört som interiört. Till huset fogades ett modernt garage samt en loggia. Sten från Pilkrogs gamla gästgiveri samt från torp i omgivningarna ska ha använts till terrasser i trädgården. År 1966 omdanades trädgården efter ritningar av några av tidens då ledande landskapsarkitekter, Sven Hermelin och Ingrid Wedborn. De lät förlänga husets arkitektur från loggian



*Uteplats och pool av Hermelin/Wedborn*

ut i naturen med det rumsliga området av pool, höga kalkstensmurar, uterum och trappor. Den nya trädgården fick inslag av barrträd men även av lövträd som rönn. Projektet måste ha varit mycket nydanande för sin tid.

### Kommentar

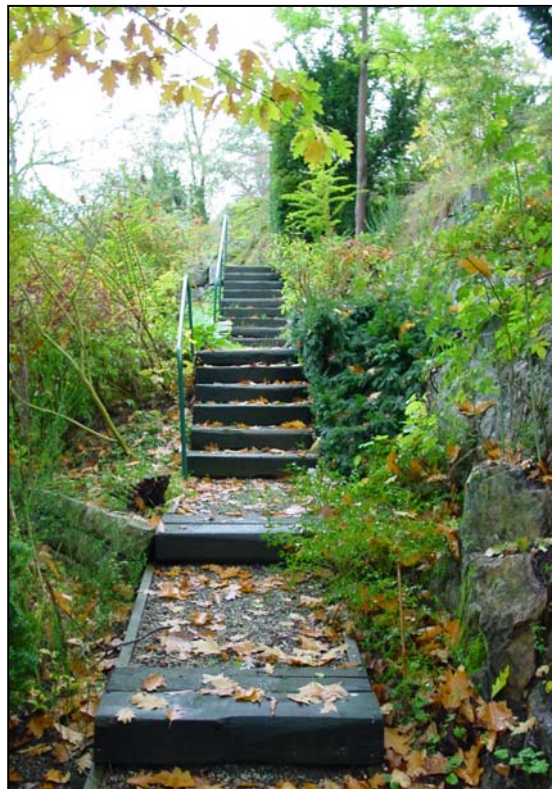
Jugendvillan vid Säby utgör en arkitektonisk helhet där trädgård och byggnad samverkar med urskiljbara drag från tidigt 1900-tal och tiden kring 1900-talets mitt. Den har också ett stort personhistoriskt värde med namn som Kjell och Märtha Beijer, Josef Frank, Sven Hermelin samt Ingrid Weborn.

### Vägledning

Jugendvillans samt trädgårdens utformning bör bevaras för framtiden som en sammanhängande arkitektoniskt intressant skapelse.

Stor hänsyn bör tas till befintliga detaljer vid underhåll eller förändringar.

Vid enstaka ny byggnad bör stort hänsynstagande till framför allt 1960-talsträdgården, befintlig bebyggelse och till tomtens naturinslag iakttas.



*Trappa av slipers till utsiktsplats på berget.*



## 62. Nedre Kumla

### Miljöbeskrivning

Nedre Kumla ligger på Järnaslätten. Huvudbyggnaden är ett knuttimrat, panelat hus med små fönsteröppningar och med brutet tak på åsar. Framför huset är en stor gårdsplan med höga lövträd, äldre fruktträd och med en branddamm. I miljön finns även en knuttimrad uthusbyggnad med åstak. Tomten omges av ett lågt spjälstaket och avskild från mangården ligger en ladugård.

### Historik

Platsens bebyggelsekontinuitet är åtminstone sedan 1500-talet enligt jordeboken från år 1554. Huvudbyggnaden och uthuset uppfördes sannolikt under 1700-talet och kring 1880 uppfördes ekonomibyggnaden. Under 1700-talet var Nedre Kumla länsmansboställe. Gården tillhörde sannolikt kronan eller möjligen kyrkan och ingick i länsmannens underhåll. Under 1600- och 1700-talet var kontanta pengar en bristvara och därför avlönades ofta Kronans och kyrkans tjänstemän delvis med tjänstebostad med tillhörande bit mark att bruka. Även närliggande Säby har under en kort period utgjort länsmansboställe. Under 1800-talet var Petter Hedström som grundande Smedjan i Järna, liksom hans efterträdare båda verksamma vid gården.

### Kommentar

Nedre Kumla är en fin liten kulturhistoriskt intressant miljö där det välbevarade 1700-talshuset, uthus, allé, fornlämningar och branddamm utgör viktiga element. Funktionen av länsmansboställe ger gården ett samhällshistoriskt värde.

### Vägledning

Bostadshusets välbevarade sammanhållna exteriör är känslig för till- eller ombyggnader som påverkar dess småskalighet och exteriöra detaljer. Vid underhåll bör traditionella material användas. Miljön är känslig för förtätningar. Om nödvändigt ska enstaka byggnad lokaliseras på avstånd från bostadshuset, underordnat dess karaktär, volym och ges en traditionell färgsättning.



## 63. Yttereneby

### Miljöbeskrivning

Yttereneby gård ligger högt belägen och väl synlig i det omgivande odlingslandskapet i Ytterjärnas sydöstra del. Området angränsar till Hölö socken och tidigare Södermanlands län vilket gränsstolpar i närheten visar. Öster om väg 57 och ut på en udde i Saltsjön ligger Yttereneby naturreservat med en brant bergsrygg, Skillebyåns utlopp, havsstrandängar, gamla hagmarker med stort inslag av ek, ask och enar.

Ytterenebys huvudbyggnad är ett putsat hus med valmat tak och med symmetriskt, glest placerade fönsteröppningar. Det flankeras av två panelade träbyggnader av magasin och stall. Gårdsplanen består av en gräsyta som omges av grusgångar och är bevuxen med höga lövträd. Interiört har huvudbyggnaden ett flertal tidstypiska detaljer från tidigt 1700-tal, bl.a. en välbevarad vind med tegelgolv, trapplopp och innerdörrar med beslag. I kullens sluttningar ligger arbetarbostäder och nedanför grupperar sig ekonomibygnaderna.



Yttereneby har en biodynamisk inriktning av spannmålsproduktion, får och mjölkkor. Betade marker kring gården bibehåller ett öppet landskap av hävd med inslag av stora ekar. Vid gården finns en biogasanläggning där gödsel omvandlas till metangas för att värma upp husen. I anslutning till gården ligger ett stort järnåldersgravfält. Öster om väg 57 ligger Solvik, Eneby Krog och Jägarstugan samt intill vattnet Fiskarstugan, tidigare tillhörande Yttereneby gård. Vid Solvik bedrivs skolverksamhet med antroposofisk inriktning och området utmärker sig med sin lerhusarkitektur.

### Historik

Äldsta skriftliga belägg för Eneby i Ytterjärna är från år 1366 och från år 1420 är Yttereneby omnämnt. Under 1500-talet tillhörde ägorna Gustav Vasa och därefter Hertig Karl. Ätten Sparre ägde Yttereneby under 1600-talet och därefter köptes det av familjen Lovisin. Gården sägs ha varit en av gårdarna i bygden som undgått rysshärjningarna år 1719. Huvudbyggnaden tycks vara från sent 1600- eller tidigt 1700-tal vilket detaljer i interiören antyder. Yttereneby var under en period fram till år 1710 länsmansboställe. I området har funnits en kvarn.



## **Kommentar**

Gårdens synliga läge på en höjd i det flacka öppna landskapet, huvudbyggnaden med dess sannolikt höga ålder och flera ålderdomliga interiöra detaljer, övrig äldre bebyggelse, allé och ekonomibyggnader ger ett samlat högt kulturhistoriskt värde.

## **Vägledning**

Mangårdshusen bör underhållas med traditionella material för att värna det kulturhistoriska värdet.

Om- eller tillbyggnader av huvudbyggnaden är olämpliga.

Kulturlandskapets kontinuitet är beroende av jordbruk med bete.

De höga lövträden bör värnas som en del av utformningen.

Bybildningar bör undvikas i anslutning till mangården för att bevara dess högre ståndskaraktär. Om nödvändigt ska enstaka nya hus anpassas efter den befintliga bebyggelsen och strukturen i lokalisering, volym, utformning och färgsättning.

Gravfältet skyddas genom KML.



## 64. Eneby Krog

### Miljöbeskrivning

Eneby Krog ligger på en höjd mellan väg 57 och grusvägen mot Solvik. Byggnaden är ett putsat tegelhus med kraftiga väggar, åstak och med plan av en parstuga. I bakre tomtgräns finns ett uthus.

### Historik

Byggnaden kan vara från 1600-talet och har utgjort ett av de rastställen som kantade vägen från Stockholm via Södertälje och söderut. Närmast liggande gästgiveri vilket hade en mer offentlig status var Pilkrog och i söder fanns ett gästgiveri vid Stav i Hölö. Eneby utgjorde fortfarande krog kring 1800-talets andra hälft.



### Kommentar

Eneby Krog har ett byggnadshistoriskt värde i sin sannolikt ålderdomliga stomme, sammanhållna volym och utformning samt ett samhällshistoriskt värde i sin historiska funktion.

### Vägledning

Vård av byggnaden bör grundas på traditionella material som kalkputs, enkupigt tegel m.m. för att bevara och även förstärka dess kulturhistoriska värde.

Hagmarkerna med ädellövträden i området är viktiga och sällsynta inslag i det ålderdomliga kulturlandskapet och bör värnas genom bete.

## 65. Steinerområdet i Ytterjärna

### Områdesbeskrivning

I Ytterjärnas södra delar ligger ett område där antroposofisk arkitektur är samlad kring Steinerseminariet. Landskapet är utpräglat agrart med öppna odlingsmarker, omväxlande med kuperad mark med skog och hagmarker angränsande Saltsjön. Den antroposofiska läran utvecklades av den österrikiske filosofen och naturvetaren Rudolf Steiner. I antroposofin tillämpas en helhetssyn på människan där varje individ ska betraktas som unik och man söker samband mellan andlig och fysisk verklighet. Rudolf Steiner utvecklade idéer och tankar som har medfört nya behandlingssätt av bl.a. psykiska sjukdomar.



*Seminarieträdgården*

Verksamheter med antroposofisk inriktning har funnits i Järna sedan 1930-talet och var till en början läkepedagogiska med inriktning på barn med speciella behov. Små byar har bildats kring dem i båda socknarna t.ex. vid Mikaelgården, Saltå, Skäve och Solberga. Så småningom utvecklades den biodynamiska verksamheten i samband med krav på nyttig och näringsrik mat för de barn som vårdades. På 1960-talet anlades Rudolf Steinerseminariet i närheten av Nibble och området har sedan utökats med flera olika verksamheter med sjukhus, skolor, park, handelsträdgård, biodynamiska jordbruk m.m.



*Asmussens ateljé*

Arkitekturen är utmärkande med hus av olika karaktär där de gemensamma nämnarna är mer eller mindre organiska former och färger som harmonierar med varandra. Större delen av bebyggelsen har ritats av arkitekten Erik Asmussen som kommit att sätta en särskild prägel på området. Utmärkande är också trädgårdarnas organiska uppbyggnader, biologiska dammar och småskaliga odlingar.

### Kommentar

De antroposofiska verksamheterna och arkitekturen har kommit att bli ett kännetecken för området med sina karaktäristiska byggnader och formspråk. De biodynamiska jordbruken utgör delvis ett bibehållande av odlingslandskapets hagmarker m.m.



## Vägledning

Den antroposofiska bebyggelsen bör vårdas i enlighet med den antroposofiska ideologin med för dem rätta material och metoder.

Trädgårdarna med dess arkitektur är ett kännetecken för området att värna.

Den äldre bebyggelsen representerad av Wigwam och Nibble gård bör vårdas enligt antikvariska principer för att bibehålla sin karaktär och restriktivitet bör råda vad gäller tillbyggnader.



Seminarieträdgården

## Rudolf Steinerseminariet

Rudolf Steinerseminariet består av ett flertal organiskt utformade byggnader i utmärkande kulörer, bl.a. Eurytmihuset, Biblioteket, elevhem och Almandinen. Vid seminariets undervisning tillämpas *"en helhetssyn på människan och världen"* vidare ska studenterna lära sig att ha *"lyhördhet för varje individs specifika egenskaper"*. Seminariet grundades år 1964 och konstnären Arne Klingsborg var en av grundarna. Erik "Abbi" Asmussen var arkitekt och de äldre husen har därför en gemensam linje i sin arkitektur.



Eurytmihuset

## Wigwam och Seminarieträdgården

Wigwam ligger på en höjd ovanför Järnafjärden. Huset, som även kallas Vita Huset, är en villa med en tillbyggd ateljédel i vinkel med höga fönster och ett stramt klassicistiskt formspråk liknande en klassicistisk italiensk lantvilla. Konstnären Bruno Liljefors lät uppföra huset år 1902. Mot öster är en terrass med trappa mot terrasseringarna nedanför. Tomten utgör idag en del av seminarieträdgården. Den skyddas från insyn bakom en hög granhäck planterad under Liljefors tid.



Wigwam



I närheten av huset ligger ett ungefär samtida delvis putsat växthus. Wigwam såldes kring 1920 till mjölkgrosshandlaren N.E. Nilsson som lät anlägga en trädgård med parkdel och terrassen mot vattnet. Huset har med anknytningen till Bruno Liljefors ett högt personhistoriskt värde och har framför allt i sin ateljédel ett arkitektoniskt värde. De äldre fruktträden samt den omgivande granhäcken är tidstypiskt sammanhängande med byggnaden och fyller ett miljöskapande värde

Seminarieträdgården är en stor trädgårdspark som sträcker sig ned mot Järnafjärden med organiska former, biologiska reningsdammar och vattentrappor, medicinal trädgård, mossträdgård, gräsytor, grusgångar, en äldre fruktträdgård, en clematisträdgård samt terrasseringar med olika växtmateriel.

## Kulturhuset

Kulturhuset är kanske det mest kända av områdets hus. Det stod färdigt 1992 och ritades av Erik Asmussens arkitektkontor. Det är en stor byggnad med organiska former med olika höjder, färger, takformer, indragna och utskjutande partier i fasaderna. Den höga delen inrymmer en scen. Interiört präglas det av en stor rymd med högt i tak, laserade väggar och trappor som tycks nästan vara utskurna i mjukt material och av fönstren som ger en direkt kontakt med omgivande landskap. Byggnaden har ett stort arkitektoniskt värde och är ett viktigt kulturhistoriskt inslag i området.



## Nibble

Nibble Gård och markerna samt husen vid Nibble Trädgård drivs av en stiftelse sedan år 1965. Den gamla huvudbyggnaden på Nibble gård är ett putsat hus som flankeras av låga timrade hus. Gårdsmiljön utmärks också av sina höga askar och lindar. Vid Nibble bedrivs biodynamiskt jordbruk med mjölkkor, får, hästar, foderproduktion och spannmålsodling, verksamheter som sätter en stor prägel på området. Här finns också Järna Mejeri, Nibble Bageri, Nibble Naturbruksgymnasium med äldre och yngre bebyggelse samt ekobyen Nibble Skogsbrynsby som består av radhus.



*Skogsbrynsby*

Nibble Trädgård utgörs av en byggnad med butik och lager, ett växthus samt en elevbyggnad. Trädgården bedriver biodynamiskt jordbruk och odlingarna ligger öster om gården. Den anlades under 1960-talet och var den första biodynamiska trädgårdsodlingen i området.

## Vidarkliniken

Vidarkliniken är ett sjukhus som startade år 1985. Den är inrymd i tre byggnader av tegel, trä och puts. De ligger placerade längs en långsträckt höjdrygg av berg. Vid sjukhuset bedrivs bl.a. somatisk vård och rehabilitering med antroposofiska mediciner kompletterat med skolmedicinska metoder. Byggnadens formspråk är tänkt att vara nära sammanbundet med dess funktion och arkitekturen med färgsättning, ljusbehandling, skulpturer och väggmålningar ska utgöra en del av den läkande behandlingen, en stimulans för sjuka människor att bli friska. Interiört är arkitekturen uppbyggd efter sjukdomstillståndet, tillfrisknandet och återhämtningen som teman och med olika lasyrer av mineralfärger som ytskikt. T.ex är rummen där den sjuke behandlas i varma kulörer och enkla formspråk tänkta att ge lugn och stillhet, medan rummen där patienten flyttas under tillfrisknande har lågt placerade fönsteröppningar som ger en direkt utblick till omgivningarna. Naturlandskapet samt trädgården vilken är formgiven av Arne Klingborg är tänkt att samverka i upplevelsen inifrån byggnaden



## Robygge

Robygge är ett blått hus ritat av Erik Asmussen med partier i olika höjd som skjuter ut, respektive dras in i fasaderna, med olika takfall över respektive parti och med fönster placerade på olika nivåer i fasaderna. Det består av fyra längor inramande en öppen gård. Byggnaden rymmer butik och restaurang.



## Örjanskolan

Örjanskolan vid Nibble är en waldorfskola som påbörjades under 1970-talet och stod färdig år 1980 omfattande 12 års skolgång.

*Robygge*

## 66. Ytterjärna sockencentrum

### Miljöbeskrivning

Ytterjärnas sockencentrum ligger samlat kring den höjd där sockenkyrkan ligger högt belägen på en kulle intill Järnafjärden och utgör ett riktmärke i omgivande flacka odlingslandskap från vattnet sett. På kullen ligger även den gamla Kyrkskolan samt Klockarbostaden, två panelade trähus och nedanför ligger det gamla ålderdomshemmet Pilsberg.

### Historik

En fattigstuga uppfördes år 1803 vid uppfarten mot kyrkan. Den ersattes av en ny fattigstuga år 1846 vilken var i bruk fram till 1915 då ålderdomshemmet Pilsberg uppfördes. Det användes fram till 1952 och utgör idag privatbostad. Byggnaden som är präglad av 1910-talets arkitektur karaktäriseras av sitt branta sadeltak och påminner om ålderdomshemmet på Mörkö dock i mindre volym. Intill Pilsberg ligger ett knuttimrat äldre hus som kan vara ett av de äldsta i området. Kyrkskolan uppfördes kring år 1910 med rödfärgade panelade fasader och sitt brutna sadeltak och småspröjsade fönster enligt tidens anda. Klockarbostaden är från sent 1800-tal. På gamla fotografier syns kyrkan tydligare i landskapet då höjden på vilken den ligger var betad.



*Klockarbostaden närmast i bild och skolan till vänster.*

### Kommentar

Miljöns betydelse representeras vid sidan av kyrkan även av klockarbostad, kyrkskola och Pilsberg med intilliggande hus. Vägen mot Pilkrog omgiven av öppen betesmark och åkermark har kulturhistoriskt karaktäristiska inslag för odlingslandskapet med ett stort inslag av ekar.

### Vägledning

Kyrkskolan, klockarbostaden, Pilsberg och intilliggande hus kräver omvårdnad med traditionella metoder och material för att bibehålla tidstypiska karaktärsdrag och miljöns samlade kulturhistoriska värde. Restriktivitet bör råda vad gäller tillbyggnader.

Vägen och dess utformning samt kontakt med omkringliggande jordbruksmark bör värnas som en betydelsefull del av kulturlandskapet.

Det vore betydelsefullt för landskapet om sluttningarna åter betades och öppenheten återställdes.



## Överjärna socken

### 67. Bankesta

#### Miljöbeskrivning

Bankesta gård ligger sydväst om Järna samhälle. En grusväg leder på traditionellt sätt genom gårdsmiljön som är uppdelad i mangård, fägård och arbetarbostäder. Mangårdens corps de logi, flygel och klockstapel är grupperade på en höjd med uthus intill och nedanför ligger ekonomibyggnaderna. På andra sidan grusvägen ligger arbetarbostäder samt ett litet vattentorn. En lindallé leder fram till huvudbyggnaden och intill allén finns resterna av en gammal fruktträdgård inramad av en granhäck.

Huvudbyggnaden är ett panelat trähus i två våningar med lägre utbyggnader på respektive gavel. Den bär uttryck av det tidiga 1900-talets nationalromantik. Flygeln är knuttimrad och har en mer ålderdomlig karaktär. Klockstapeln är en nätt liten byggnad i timmer med panelade fasader. Taket har kupor med målade blindfönster och kröns av en lanternin med målad urtavla och en plåtvimpel med årtal 1779.



#### Historik

Bankesta var redan under stenålder en intressant plats för bosättningar vilket fynd i närheten berättar om. Det är ett av områdena i bygden som tidigast koloniserades. Äldsta skriftliga belägg är redan från år 1291 och under 1500-talet utgjorde det en by.



Under 1600-talets slut ingick Bankesta i de omfattande Lovisinska ägorna. Bebyggelsen var fram till år 1747 av enklare bondgårdskaraktär men när friherrinnan Gyllengranat valde att bosätta sig där uppfördes en mer ståndsmässig bebyggelse. Möjligen byggdes flygelbyggnaden under denna period. Under 1700-talets andra hälft ägdes Bankesta av en överste Hans Leonard Svedenhjelm som lät utöka egendomen betydligt med flera underlydande gårdar och torp. Det var möjligen Svedenhjelm som lät uppföra klockstapeln. Bankesta utgjorde under 1800-talet en stor egendom som enligt en beskrivning från år 1867 hade tillhörande frälsehemman och torp, ängsmark, hagmark och åkrar. I mangården fanns en separat köksbyggnad vilket förekom på stora gårdar som krävde större kök och för att minska risken för brand i huvudbyggnaden. Till gården fanns även trädgårdsmästarebostad, grindstuga, statarbyggnader samt ett flertal uthusbyggnader. Under sent 1800-tal brann den gamla

huvudbyggnaden från 1700-talet ned eller revs och nuvarande byggnad uppfördes.



*Ekonomibyggnaderna är grupperade för sig*

Under en kort period ägdes gården av Norrköpings stad innan den köptes av nuvarande ägares familj i slutet av 1800-talet. Huvudbyggnaden byggdes om till nuvarande skepnad år 1913. År 1910 lät dåvarande ägarinnan Anna Hedenberg sälja stora delar av Bankestas marker till Nationalföreningen mot Emigrationen som bildade egnahemsbolaget AB Bankesta Småbruk. Det lät avstycka och sälja tomter för egnahem och småbruksbildningar, se vidare under "*Billstadalen*". Flera av Bankestas befintliga torp köptes av de torpare som redan bodde där.

## Kommentar

Den välbevarade strukturen av ett flertal välhållna byggnader av olika funktioner från 1700-tal till tidigt 1900-tal, uppdelat i mangård, arbetarbostäder samt fägård har ett högt kulturhistoriskt värde. Byggnaderna är representativa för sin tid och berättar om en av socknens stora gårdsbildningar innan tätortens tillkomst. Klockstapeln med sina välbevarade detaljer är av särskilt stort arkitektoniskt och kulturhistoriskt värde. Huvudbyggnadens nationalromantiska prägel är intressant med tidstypiska detaljer och flygeln har som enda kvarvarande byggnad från den äldre mangården ett högt byggnadshistoriskt värde. Bankestas historik som ursprung till etableringen av småbruken i denna del av Järna är av högt samhällshistoriskt värde.

## Vägledning

Byggnaderna bör även i fortsättningen underhållas med ursprungliga material och utföranden.

Mangårdens karaktär är känslig för tillbyggnader och nybyggnader.

Ekonomibyggnaderna har stor betydelse för kulturmiljön och andra funktioner måste därför tålas.

Vid nya enstaka hus i gårdens omgivning bör de underordnas befintliga byggnader i utformning, färgsättning och placering.

Stora grupperingar av nya hus kan förändra kulturlandskapets karaktär som präglas av Bankesta som huvudgård med tillhörande spridda torp.

Vägen bör värnas i form och vägmiljö där de höga lövträden kring grusvägen samt allén är viktiga.

## 68. Billstadalen

### Miljöbeskrivning

Billsta ligger sydväst om Järna. Landskapet är delvis kuperat med barr- och blandskog i väster och norr, medan det i söder domineras av en dalgång, splittrad i åkrar och hagmarker med ädellövträd. Genom området slingrar sig Billstaån som är en del av Moraån med åravin i öster. Bebyggelsen i området utgörs av mindre grupperingar ex. vid Mariero, Fredrikslund m.fl. samt av enskilt liggande torp och gårdar intill små, slingrande grusvägar, ex. Hälltorp och Frustugan. Bebyggelsen är till övervägande del placerad i sluttningar där marken varit obrukbar för odling och en annan fördel är vattenavrinning. Husen är glest placerade på stora tomter. De är av traditionell agrar karaktär ofta med timmers-tommar, ibland panelade fasader och småskaliga i volymerna.

Småbrukens och egnahemmens tidiga 1900-talshus domineras av panelade och rödfärgade fasader, ett formspråk som karaktäriserar perioden med småspröjsade fönster och sadeltak, ibland brutna, delvis valmade. Merparten av husen har förändrats genom om- och tillbyggnader. Ny permanentbebyggelse har tillkommit i området under sent 1900-tal och under senare år. Tomterna är vanligen mindre vid de nyare husen som ofta har ljusa färgsättningar och stora tak i förhållande till fasaderna.



Hälltorp

### Historik

Den äldsta bebyggelsen är från 1700- men främst 1800-talet och består av torp som till övervägande del har tillhört Bankesta gård. Den tidiga 1900-talsbebyggelsen tillkom i samband med Nationalföreningen mot emigration och bolaget AB Bankesta Småbruk vilka bildade småbrukarkolonierna i området, se vidare under *"Historisk tid"*. Syftet var att genom att erbjuda människor att köpa bostad med tillhörande mark förhindra att en utvandring liknande den under 1800-talet skulle ske. Mark köptes från Bankesta och såldes av till tomter med jordbruksmark för småbrukare. Ett bevarat exempel på typhuset *"Bankestastugan"* finns vid Solgården, Billsta 1:26. Det uppfördes kring 1910 och den första småbrukaren var en Oskar Svensson som arbetat vid Stockholms Spårväg AB med att anlägga spårväg. Han döpte gården efter en stor nationalromantisk villa som han sett på Lidingö. Billsta bebyggdes med inspektorsbostad samt ett uppsamlingsmejeri för småbrukarna i området kring 1910. Många av de nya småbrukarna hade inte tidigare någon erfarenhet av jordbruk och de kunde därför få vägledning vid huvudgården I området tillkom senare trädgårdsbruk, handelsträdgårdar, skola och affär.

### Kommentar

Den äldre torpbebyggelsen bl.a. Hälltorp samt småbruken av egnahem som det mycket välbevarade Solgården och bebyggelsestrukturen vid Mariero, Fredrikslund, Björkudden, m.fl. har medfört ett småskaligt landskap, splittrat i odlingsmark och betade hagar med partier av skog i kuperad terräng,



traditionellt lokaliserad bebyggelse kring dalgången och med slingrande grusvägar. Det är av högt miljöskapande och samhällshistoriskt värde. De betade hagmarkerna med inslag av ädellövträd samt de betade sankmarkerna vid Billsta gård är utmärkande för kulturlandskapets brukade ålderdomliga karaktär.

## Vägledning

För värnande av kulturlandskapets karaktär är jordbruket nödvändigt med brukande av åkrar och bete i hag- och sankmark.

Komplettering med ny bebyggelse av enstaka hus kan läggas i anslutning till befintlig bebyggelse.

Förtätning genom avstyckning av befintliga tomter kan vara olämpligt.

Nya bebyggelseområden bör begränsas i antal hus per gruppering.

Samtlig ny bebyggelse bör ges traditionella lokaliseringar på slutningar av mark som ej kan nyttjas för odling. Uppbyggda tomter i åkermarker bör undvikas helt.

Husen bör ej läggas för tätt och omgivande träd kan med fördel sparas.

Detaljer utformas med hänsyn till befintlig bebyggelse och omgivande landskap. Generellt bör färgsättningen hållas traditionell eller dov anpassad till landskapet och dess agrara karaktär.

Vägarnas befintliga slingrande form och utformning är betydande för områdets agrara miljö.



*Bankestastugan vid Solgården*

## 69. Järna samhälle

### Miljöbeskrivning

Järna ligger högt beläget på en ås i landskapet med den flacka Järnaslätten nedanför i öster och Järnafjärden som skymtar längre bort. Tätortens syns från långt håll i det omgivande landskapet där kyrkan samt vattentornet utgör riktmärken. Orten är uppdelad i två delar kring järnvägens sträckning med en bro som förbindelse. Bebyggelsen speglar en gängse bild av stationssamhällenas utveckling med en mångfacetterad bebyggelse av den tidigaste etableringen från medeltid med kyrkan, sockencentrats trähusbebyggelse från 1700- och 1800-talen, stationssamhällets hus, det tidiga 1900-talets villastad, 1900-talets villaområden, flerbostadshus och senare markanta avtryck i centrum samt 2000-talets pågående etablering av villaområden av olika typhus i utkanterna av orten.

#### 1700/1800

Av äldre bebyggelse finns förutom kyrkomiljön några torp samt prästgården som omnämns under ”Överjärna kyrka och sockencentrum”. I sydost längs väg 57 ligger en trähusbebyggelse från 1800-talet men även från tidigt 1900 som hört till ortens tidiga småverkstäder.

#### S1800/T1900

Kring järnvägens sträckning samt i kyrkans omgivningar finns friliggande hus från sent 1800-tal och tidigt 1900-tal, ex i kv. Bofinken. Det sena 1800-talets villor har ofta panelade fasader ibland både med liggande och stående panel, ibland med inslag av snickarglädje och växlande takformer. Det tidiga 1900-talets jugendhus kan vara putsade eller panelade hus, med delvis småspröjsade fönster, ibland med stilens organiska välvda former. Det tidiga 1900-talet präglas också av nationalromantikens drag med panel, men även puts, helt eller delvis småspröjsade fönster och branta sadeltak.



Sent 1800-tal längs Åsgatan

1920-talsklassicismens villor är ibland försedda med kolonnportiker eller markerade hörn. Generellt för samtliga är placeringen på relativt stora tomter ofta med inslag av höga träd samt fruktträd. Husen är indragna från gatan så att en förgårdsmark ibland med trädgård bildas. Ofta finns samtida uthus bevarade i tomtränns bakkant, framför allt vid Lövens väg, Norra Järnvägsgatan, Hagagatan samt öster om Åsgatan, ovanför Södertäljevägen och vid Furuvägen. Skyltfönster i närheten av järnvägsstationen berättar om den tidiga affärsverksamheten. På norra sidan av järnvägen ligger ett välbevarat godsmagasin som enda kvarvarande äldre järnvägsbyggnad.

#### 1930-50

Järna har många tidstypiska småhus av egnahemskaraktär från 1930-40-talen, indragna på små tomter med förgårdsmark.



Husen följer ofta samma placering gatuvis, antingen med gaveln mot gatan eller med långsidan mot gatan. De har en ganska anspråkslös arkitektur präglad av enkelhet med panelade fasader. De senare husen från 40-50-talen har ofta puts- eller tegelfasader. Villorna har flacka sadeltak och ofta ett litet skärmtak ovanför entrén. Hus av denna karaktär syns bl.a. längs Södra Järnväggsgatan, Tavestavägen norrut vid Rönnvägen och i Tälleby. Från samma tid är Centralskolan samt flerbostadshus vid Parkgatan.



*Prästgårdsvägen*

### 1950-60

Efterkrigstiden innebar arkitektoniskt inslag av flerfamiljsområden i orten med affärslokaler i bottenvåningen kring den genomgående Storgatan som utgör kärnan i Järnas kommersiella centrum. I norra delen av tätorten längs Vretvägen, Mossvägen och Löwens väg ligger tidstypiska flerfamiljshus från 1950-talet liksom vid Bergsgatan som beskrivs nedan. De för Järna volymmässigt stora byggnaderna inramar gårdar med inslag av bergknallar och tallar.



*Flerfamiljshus i kv Hinken*

Södra Starrbäcken omfattar till stor del bebyggelse av friliggande småhus från denna tid på relativt små tomter. Husen är ofta i ett plan, vanligen med tegelfasad med inslag av träpanel. I södra delarna ligger Eneskolan från perioden.

### 1960-70

Väster om Åsgatan ligger några tidstypiska, modernistiska hus från 1960-talet med fasader i vitt tegel och panel, pulpettak, skärmtak ovanför entréerna och med ursprungliga portar.



*Kv Stenbocken med modernistiska villor.*



Järna har inslag av volymmässigt stora flerbostadshus från 1960-70-tal i Norrtuna och Sågen. I ytterkanterna av tätorten finns tidstypiska villaområden vid södra Kallfors och Starrbäcken som övervägande består av villor ofta med fasadtegel i kombination med träpanel men även helt i panel eller tegel. De har ofta gediget utförda entrédörrar i teak med sidoljus. Nedanfö åsen i öster ligger Eneområdet med villor främst från tidigt 1970-tal.

### 1980-90

Perioden har främst satt avtryck på bebyggelsen längs Storgatan, enstaka villor i redan etablerade bebyggelseområden, radhus i Södertuna samt villaområden i utkanterna av samhället.

### 2000

Idag pågår en nyetablering av områden av friliggande typhusvillor på tidigare skogs- och jordbruksmark norr om tätorten, delvis i stor omfattning.

## Historik

Fornfunda lämningar vittnar om Järnas långa kontinuitet som boplats, bl.a. med bronsålderslämningar vid Vattentornet och gravfält från järnåldern vid Enekullarna. Under 1600-talet dominerades markägandet av de stora gårdarna Bankesta, Ene och Tavesta. Fram till sent 1800-tal var området obebyggt med undantag av några torpstugor, kyrkan och skolan. Kring nuvarande Storgatan fanns betesmarker tillhörande Kallfors gård. Från och med 1800-talets mitt började små verkstäder uppföras i de södra utkanterna av området bl.a. smedjan Ingenting och Vagnmakarns.

Järnvägen med förbindelse till Stockholm etablerades år 1861 och året därpå stod Västra stambanan klar med sträckningen Stockholm och Göteborg. Kring stationen uppfördes stationshus, stinsbostad med ekonomibyggnader och godsmagasin. Stationshuset var en träbyggnad som låg på norra sidan av spåret. De tidiga stationshusen på landsbygden var vanligen byggda i trä medan de i de större städerna var i tegel. År 1883 ersattes stationsbyggnaden av ett nytt stationshus i tegel på södra sidan av järnvägen. Det innehöll en kunglig väntsal eftersom Tullgarns slott i närliggande Hölö socken ofta nyttjades av den kungliga familjen. Marken mellan stationen och kyrkan ägdes av grevinnan Löwen på Kallfors gård. På initiativ av församlingens klockare Carl Johan Wadström, kallad "Järnakungen", planlades området för Järna villastad och bostadstomter såldes.

Kring stationen växte kring sekelskiftet 1900 ett kommersiellt centrum fram bl.a. med affärshuset Birka från 1903 på Åsgatan och Konsumbutiken Kullen från 1917 vid Norra Järnväggsgatan. Båda byggnaderna finns kvar idag. Samhället expanderade kraftigt och år 1912 bildades Järna municipalsamhälle. Året därpå öppnades Nyköpingsbanan och det gamla stationshuset byggdes om och till år 1914. Bebyggelsen utökades därefter i en andra etapp bl.a. med kvarteren på norra sidan av järnvägen. I området mellan kyrkan och stationen anlades fram till 1920-talet stora villor på luftiga tomter.



*Konsum Kullen från 1917 i kv Sippan*

Under 1930-talet var det framför allt Ene som bebyggdes med små villor. Mellankrigstiden var en period när ett flertal industrier etablerades i Järna, bl.a. Östblads skridskofabrik, Järna Reseffekter och

Högboms karamellfabrik, små snickerier och sågar vilket ökade antalet arbetstillfällen kopplat till bostadsexpansionen.

År 1941 antogs Cyrillus Johanssons stadsplaneförslag, upprättat redan år 1924. Han var tidigare stadsarkitekt i Södertälje och verksam i övriga landet bl.a. med Årstabron i Stockholm. Avstyckningar för egnahemsområdet "Epagårdet" gjordes under perioden. Samhällsexpansionen stagnerade sedan fram till mitten av 1950-talet då även markerna kring Tälleby bebyggdes och sammanlänkades med samhället. Tälleby prästgård hade fram till dess varit avskild från samhället med områden av skog och jordbruksmark emellan. Därefter har bebyggelsen expanderat mot norr och väster.



*.Kv Pusslet vid Logsjövägen*

År 1952 antogs en generalplan för Järna och tio år senare förnyades den. Under 1970-talet utarbetades en ny generalplan. Storgatan kantades fram till 1950-talet av en glest placerad sekelskiftesbebyggelse med trävillor och små affärshus på stora lummiga tomter. Under 1950- och 60-talet bebyggdes orten med ett flertal bostäder både friliggande villor och stora flerbostadshus. Delar av trähusbebyggelsen från sent 1800-tal revs för att lämna plats för större fastigheter under sent 1960-tal. Tällebyområdet utökades ytterligare med bostäder och med industriområdet där flera fabriker uppfördes, bl.a. Kungsörnen, nuvarande AXA, som sedan dess utgjort en stor arbetsgivare. Halmstadsstål samt Marcus & Co är andra företag i Järna.



*Flerbostadshus i kv Sågen.*

På 1970-talet flyttades affärscentrum från Åsgatan till Storgatan i och med ICA: s etablering där. Eneområdet nedanför åsen bebyggdes med typhusvillor under sent 1960-tal och tidigt 1970-tal. Det gamla sågbyggnaderna samt Reseeffektfabriken revs för att lämna plats för Sågenområdets hus och Norrtuna flerbostadshusområde anlades norr om samhället. Under 1980-talet revs den låga träbebyggelsen vid Storgatan för uppförandet av nuvarande flerbostads och affärshus. År 1993 revs slutligen det gamla stationshuset.

## Kommentar

Järnas mångfacetterade bebyggelse med tidstypiska karaktärsdrag ger orten dess karaktär. Många byggnader är av arkitekturhistoriskt och arkitektoniskt värde med välbevarade tidstypiska exteriörer. De äldre sekelskiftesbyggnaderna på karaktäristiska stora tomter med tidsenliga uthusbyggnader i tomtens bakre gräns är av byggnadshistoriskt, tidstypiskt och miljöskapande värde och viktiga som ett uttryck för samhällets första expansionsfas.

Den lågmälda villabebyggelsen från 1930-50-talen på mindre tomter, ofta med liten förgårdsmark enligt ovan, är generellt sett välbevarad och tidstypisk till sin karaktär. Stationsområdets södra del utgör idag ett tomt område med avsaknad av stationshus, träd eller park. De äldre småindustrierna vid stationsområdet är karaktärsskapande och viktiga för samhällets identitet. De äldre torpen betingar byggnadshistoriska värden att värna om.

## **Vägledning**

Bebyggelsen bör underhållas med för dem tidsmässigt rätta material och utföranden med respekt för deras karaktär.

Den äldre bebyggelsen av villor samt uthus från sent 1800-/tidigt 1900-tal bör vårdas varsamt med hänsyn till tidstypiska karaktärsdrag och fasadfärg för att behålla det byggnadshistoriska och arkitektoniska värdet. Lika viktigt är att kvarterens gleshet får bibehållas och att sekelskiftestomterna inte avstyckas för förtätningar.

De exteriört sammanhållna småhusen från 1930-50-talen ska behandlas med hänsyn vid underhåll enligt ovan. Det är viktigt att iaktta deras strama utformning och detaljer. Byggnadernas enhetlighet i strukturen har ofta varit styrande kvarters- eller gatuviss och bör beaktas. Vid nödvändiga tillbyggnader kan baksidan mot tomten vara att föredra och förgårdsmarken behållas.

Flerbostadshusen från 1950-60-talet behandlas lika Bergsgatan nedan.

Verkstädernas och småindustriernas karaktär bör värnas enligt nedan under Smedjan och Skridskofabriken.

1960-och 70-talshusens tidstypiska detaljer som skärmtak och gediget utförda entrédörrar är arkitektoniskt viktiga uttryck för byggnaderna att iaktta vid förändringar.



## 69:1. Bergsgatan

### Miljöbeskrivning

Bebyggelsen i kvarteren Laddaren och Sprängaren består av tre gårdar inramade på tre sidor av flerbostadshus från 1900-talets mitt. Gårdarna är luftiga med glest placerade tallar och en lekplats i varje gård.

Byggnaderna i tre våningar med sockelvåning har en tidstypisk tegelarkitektur med garage i sockelvåningen av räfflad betong, breda gavlar med fält av eternit, sadeltak med flack lutning, smidesbalkonger och entréer med indragna portar.

Husen är likartade i utformning men skiljer sig fint och genomtänkt åt för varje gårdsbildning i detaljer som balkongernas placering och utformning, eternitfältens placering, olika portar, entrépartier med mosaik eller tegel samt placering av garage. Balkongerna är antingen av synligt smide med delar täckta av eternitskivor eller blå plåtskivor alternativt är de helt täckta av korrugerad plåt.

### Historik

Området stadsplanelades år 1947 och husen, ritade av arkitekten Hans A Holst som ritat ett flertal av flerbostadshusen i Järna, uppfördes mellan år 1958-1963 för Stiftelsen Järnabostäder.

### Kommentar

Bergsgatans flerbostadshus är tidstypiska och representativa i sin välbevarade arkitektoniska utformning av hög kvalitet med omsorgsfullt utarbetade detaljer och med karaktäristiska gårdar med tallar och bergknallar. Portar, entréer och balkonger



*Kvarteret Laddaren*



*Kvarteret Sprängaren 2*



*Kvarteret Laddaren*

utgör viktiga delar i fasadernas väl genomtänkta komposition.

### **Vägledning**

Vid underhåll bör ursprungliga material användas. Det är av stor vikt att behålla karaktäristiska detaljer som balkongerna med deras räcken, fönster, portar, portöppningarnas beklädnad m.m. Tallarna utgör ett viktigt inslag, en del av arkitekturen och ska därför värnas i gårdsmiljöerna.

## 69:2. Centralskolan,

### Miljöbeskrivning

Skolan ligger på en stor tomt vid Mölnbovägens nordvästra sida. Den omfattar en skolbyggnad och ett gymnastikhus på en grusad plan.

Skolbyggnaden är en stramt utformad funktionalistisk byggnad med stora fönsteröppningar, symmetrisk placerade i fasaden samt ett större ljusinsläpp för trapphuset vid entrésidans mitt. Strama skärmtak skjuter ut från fasaderna vid entréerna. Gymnastiksalen intill utmärker sig av sina högt placerade stora fönsteröppningar.



### Historik

Centralskolan stod färdig år 1940 med sjuårig skolgång för barn från Järna och Hölö, en central skola för hela bygden. Under 1950-60-talet bytte den namn till Ulldalskolan och under 1990-talet till Mariaskolan.

### Kommentar

Skolan representerar en välbevarad funktionalistisk stram och ren tidstypisk skolarkitektur av arkitektoniskt värde och utgör med sin kontinuitet i funktionen ett samhällshistoriskt värde. Dess kulturhistoriska värde baseras på att de båda byggnaderna är så välbevarade.

### Vägledning

Restriktivitet bör råda för om- eller tillbyggnader. Det är viktigt att ta tillvara på ursprungliga och tidstypiska detaljer som fönster, portar, portaler, skärmtak samt takform.



## 69:3. Futurum, Folkets Hus

### Miljöbeskrivning

På en kuperad tomt i hörnet av Storgatan och Södra Järnvägsgatan ligger Järnas Folkets Hus, Futurum. Det är en volymmässigt stor byggnad med ett uttalat modernistiskt formspråk, röda slutna tegelfasader som bryts upp av fönsterpartier, koppartäckt sadeltak med förskjutet takfall. Planen är rombformad med souterrängvåning. Längs Storgatan är huset sammanbyggt med intilliggande bostadshus via en förbindelsegång.



Från Storgatan upplevs Futurumhuset som lågt bestående av ett lägre foajéparti samt en högre del. Foajédelen har ett pulpettak vars kopparplättäckning hänger samman med den högre delen. Fasaderna ligger inte i liv utan har indragningar som ger intryck av en mindre byggnadsvolym. Framför entrén är en grässlånt kringgårdad av ett lågt staket och på baksidan finns en asfalterad parkering.

### Historik

Järnas Folkets Husförening bildades år 1916. De höll tidigare till i gamla Folkets Hus vid Bergsgatan, ett äldre hus som byggts om för verksamheten. Den befintliga lokalen blev med tiden för liten och 1948 började man diskutera uppförandet av en ny byggnad. Arkitekt Gunnar Gräslund fick i uppdrag att ta fram ritningar och år 1965 stod byggnaden färdig.

### Kommentar

Futurum har ett arkitekturhistoriskt värde som en modernistisk byggnad med ett tidstypiskt välbevarat formspråk. Gaveln med foajén och entrépartiet mot Storgatan hör till Futurums viktiga kännetecken. Byggnaden har också ett samhällshistoriskt värde som en tidstypisk företeelse och som ett uttryck för en expansionsperiod i Järnas historik.

### Vägledning

Vid underhåll är det viktigt att hänsyn tas till ursprungliga och för byggnaden betydelsefulla detaljer som fönster, portar, skärmtak, skylt och tak samt till material. Eventuella om- eller tillbyggnader bör ta hänsyn till byggnadens karaktäristiska takform, gavelpartiet med foajén, entrépartiet samt fasadernas strama enkelhet.

## 69:4. Godsmagasinet

### Miljöbeskrivning

Godsmagasinet ligger intill järnvägsspåret vid Norra Järnvägsgatan. Det är en timrad byggnad med panelade fasader och med sadeltak som kraftigt skjuter ut över fasaden mot Norra Järnvägsgatan. En målad skylt med texten "Godsexpedition" sitter ovanför en av portarna. Vid norra gaveln är en lägre byggnadskropp med småspröjsade fönster och entrédörr. Utskurna trästolpar bär upp ett utdraget takfall från sadeltaket som entrétak. På spårsidan finns en lastkaj.



*Framför byggnaden finns bindstängen för hästarna kvar och vid gaveln på byggnaden ligger den kvarvarande stinsträdgården.*

### Historik

Magasinet uppfördes år 1861, vissa uppgifter säger år 1883. Landsbygdens järnvägsbyggnader byggdes vanligen i trä under sent 1800-tal/tidigt 1900-tal till skillnad från städerna där de oftast var i sten. Tidigare fanns en öppning på baksidan genom vilken tågagnarna kunde passera för av- och pålastning av varor. År 1913 gavs magasinet dess nuvarande form med en låg tillbyggnad innehållande magasin och expedition.



### Kommentar

Godsmagasinet har ett stort kulturhistoriskt värde som en reminiscens av det gamla järnvägssamhället, den enda kvarvarande järnvägsbyggnaden. Den har ett samhällshistoriskt och symboliskt värde nära sammanbundet till stationssamhällets tillkomst. Godsmagasinet är byggnadshistoriskt intressant och mycket tidstypisk i sin karaktär, en mer och mer sällsynt bevarad funktionsbyggnad.

### Vägledning

Byggnaden ska vårdas enligt antikvariska principer. Den välbevarade exteriören är känslig för till- eller ombyggnader som förändrar dess ursprunglighet. Vid underhåll ska därför ursprungliga detaljer bevaras. Lastkajen ska ses som en del av byggnadens arkitektur.

## 69:5. Skridskofabriken

### Miljöbeskrivning

Den gamla Skridskofabriken ligger intill Södra Järnvägs-gatan och utgör ett blickfång i området med sin typiska industrikaraktär i byggnadsvolymer och fönsteröppningar med mångspröjsade fönsteröppningar. Idag inryms ett flertal verksamheter i den gamla Skridskofabriken, bl.a. affärer och skolverksamhet.



### Historik

År 1930 startade Östblads skridskofabrik sin verksamhet i Järna. Verksamheten hade bildats fem år tidigare i Stockholm. Fabriken tillverkade både rör till skridskor och skodon. Kring år 1933 byggdes det till med en källarvåning. Verksamheten gav ett flertal arbetstillfällen och fram till 1950-talet var ca 35 personer anställda vid fabriken. År 1956 såldes verksamheten och flyttade till norra Uppland.

### Kommentar

Skridskofabriken har ett industrihistoriskt och samhällshistoriskt värde, en av få industrilokaler från denna tid i Järna.

### Vägledning

Skridskofabriken's industrikaraktär är viktig att värna med fönstren, fönsteröppningar och andra ursprungliga detaljer.



## 69:6. Smedjan och Ingenting

### Miljöbeskrivning

Smedjan ligger i nedre kanten av åsen vid södra infarten till Järna samhälle. Området ovanför består till stor del av trähusbebyggelse från sent 1800-/ tidigt 1900-tal med stora villor på åsens övre del och med småverstäder från sent 1800-tal längs väg 57 i nedre kanten av höjden, närmast Smedjan ligger snickeriet i Vagnmakaren samt en målarverkstad.



*Smedjan*

Smedjeområdet består av en modern verkstadsbyggnad som avskärmar gårdsmiljön från väg 57 tillsammans med bostadshuset Ingenting som ligger på en avgränsad tomt med gamla fruktträd. I tomtgränsens bakkant inne på verkstadsgården ligger den vitputsade gamla Smedjan med stomme av korsvirke med tegel och med vidbyggt garage och förrådsdel, tillbyggnad för maskinrum och för mekanisk verkstad. Smedjans äldsta del är relativt oförändrad sedan 1800-talet med jordstampat golv, härdar, verktyg och redskap. På gården finns även en separat byggnad för kontor samt ett hus med personalrum. Verksamheten är stor och man tillverkar allt från redskap, säkerhetsgrindar till byggnadssmide och konstsmide.

### Historik

Torpet Ingenting lydde en gång under Kallfors gård i Överjärna socken. Smedja har funnits på tomten sedan år 1851 då spormakare Petter Hedström arrenderade tomten och lät uppföra huset med smedja i bottenvåningen och bostad i övre våningen. Senare övertogs verksamheten av Frans Zettermark som friköpte tomten. Han lät inreda den gamla smedjan i huset till bostad och en ny smedja med två härdar uppfördes istället i tomtens bakkant år 1891. Verksamheten växte och kundkretsen var stor. År 1908 stod ett särskilt gesällhus färdigt. År 1917 förlängdes smedjans byggnad för nuvarande maskinhall och ett hästkostall byggdes.



*Ingenting*

Smedjan har senare moderniserats och breddats mot väg 57 och fasaderna har putsats. År 1948 förlängdes byggnaden ytterligare med en verkstadsdel. Den nya verkstadsbyggnaden uppfördes år 1991. Gesällhuset utgör idag kontor och hästkostallet garage.

## **Kommentar**

Smedjan och närliggande småindustrier tillhör ett av Järnas kännetecken. Smedjan har ett högt kulturhistoriskt värde med sin välbevarade smedja samt i sin kontinuitet med smidesverksamhet och byggnader från olika tidpunkter vilket skildrar viktiga skeenden i verksamheten. Smedjebyggnaden har ett byggnadshistoriskt och industrihistoriskt värde i sin välhållna volym och utformning samt i sin relativt intakta interiör. Även bostadshuset Ingenting betingar ett högt värde som en kärna i verksamhetens historik.

## **Vägledning**

Det är av stor vikt att verksamheten fortgår och därför måste förändringar som gynnar verksamheten tillåtas, dock bör den gamla smedjan och Ingenting värnas i sin utformning och i smedjans intakta interiör.

## 69:7. Övre Åsgatan / Övre Sandtorpsvägen

### Miljöbeskrivning

Miljön som sträcker sig över kvarteren Stenbocken, Våren, Vagnsmeden och Bysmeden har en villabebyggelse av panelhusarkitektur från sent 1800-tal, nationalromantiska byggnader från tidigt 1900-tal samt pustade historiserande byggnader från sent 1800-tal och enklare trähus från sekelskiftet 1900 belägna längs åskanten som vetter mot Järnaslätten. I nedre delen av åsen ligger småverkstäder angränsande till Smedjan Ingenting. Byggnaderna ligger generellt sett något indragna från gatan på stora tomter av lummig karaktär med trädinslag. De samtida uthusen ligger i tomternas bakkant. Husen är följsamt lagda efter terrängen.



*Nedre delen av åsen med småskaliga trähus i kv Vagnsmeden.*

### Historik

Denna del av Järna började bebyggas tidigt. Redan före stationssamhällets expansion låg hantverksgårdar och småverkstäder under 1800-talets mitt och andra hälft samlade i nedre delen av åsen nu angränsande till väg 57. Kring sekelskiftet 1900 anlades stora villor på åsen mot Järnaslätten och fick för tiden vanligen stora tomter. Bebyggelsens läge nära det gamla sockencentrum som fanns kring kyrkan och nära stationsområdet med dess handelscentrum var centralt. Åsvägen var dessutom en genomfart till Södertäljevägen fram till 1960-talet.



*Villa Åsa i kv Stenbocken utgjorde prästgård mellan 1940-70.*

### Kommentar

Kvarterens lummighet, småskalighet och karaktären av sent 1800- tidigt 1900-tal som sammanhänger med stationssamhällets första expansion har ett högt bevarandevärde och utgör en reminiscens av stationssamhället Järna.



## Vägledning

Miljöerna bör hanteras varsamt genom att använda traditionella material och utföranden vid underhåll av byggnaderna. Ursprungliga detaljer som har en stor betydelse för byggnadens karaktär bör värnas.

De ofta stora lummiga tomterna med deras små uthusbyggnader värnas genom att undvika avstyckningar.



*Välbevarad nationalromantisk villa på Åsgatan.*

## 69:8. Nedre Sandtorpsvägen

### Miljöbeskrivning

Miljön består av två stora enskilda villor uppförda kring sekelskiftet 1900. De är högt belägna i kvarteret Pingsten ovanför Sandtorpsvägen med stora tomter som kraftigt sluttar ned mot gatan. Den norra villan är ett representativt putsat jugendhus, eller art nouveau som stilen också kallas. Den har det för arkitekturstilen karaktäristiska formspråket av organiska mjuka former, rundade frontoner och takkupor, hörnrusticerings och inslag av välvda fönster. Villan är putsad rosa med vita omfattningar runt fönster och dörröppningar.



*Norra villan inbäddad i grönska.*

Den södra villan är ytterligare ett fint exempel från det tidiga 1900-talet med ett brutet tak som är något utsvängt vid takfoten, mjukt svängda frontoner, balkong och veranda med balustradräcken samt med torn med fjällpanel. Miljön med de två villorna utgör en solitär i området.

### Historik

Villorna tillhör den tidiga bebyggelsen som samlades i utkanterna av det nya stationssamhällets centrum som växte upp kring stationen och Storgatan. De är exempel på Järnas mer påkostade tidiga villabebyggelse. Den södra av villorna uppfördes år 1905 och den norra bör vara samtida. Bakom villorna var obebyggd landsbygd som först under 1900-talets första hälft började avstyckas för egnahemstomter.

### Kommentar

Villorna utgör påkostade exempel på Järnas tidiga villabebyggelse och har i sina tidstypiska välbevarade uttryck ett arkitektoniskt samt miljöskapande värde för det sena 1800- och tidiga 1900-talets bebyggelse som finns bevarad i området.

### Vägledning

Byggnadernas arkitektoniska kvalitet kräver underhåll med traditionella material och hänsyn till ursprungliga detaljer och utföranden. Tomternas storlek bör bevaras i sin storlek.



*Södra villan*



## 69:9. Norra järnvägsgatan

### Miljöbeskrivning

Norra järnvägsgatan tillhör ett av Järnas välbevarade sekelskiftesområden med småverkstäder, affärer, godsmagasin och med stora villor uppförda från 1800-talets slut och under tidigt 1900-tal. I den utpekade miljön finns villor av enklare karaktär med panelade rödfärgade fasader samt mer påkostade byggnader i nationalromantisk anda. Bebyggelsen som ligger på en höjdstreckning, ibland på kraftigt kuperade tomter, är anpassad i sin placering efter naturens förutsättningar, ofta placerade en bit in på tomten från gatan med uthusbyggnaderna i bakkant mot angränsande tomter.



Samtliga bilder är från kv Syrenen.

### Historik

Kvarteren började bebyggas under sent 1800-tal och kring 1910-20 så fanns även handelsfunktioner. Småverkstäderna etablerades redan kring sekelskiftet 1900 bl.a. med snickerier.



### Kommentar

Den blandade bebyggelsen av verkstadskaraktär, olika typer av villor från tiden kring sekelskiftet 1900 och de stora lummiga tomterna är en reminiscens av stationssamhällets expansion. Miljön har ett byggnads- och samhällshistoriskt värde av omistlig karaktär för Järna.

### Vägledning

Byggnaderna bör vårdas med respekt för deras ursprung i material, detaljer och volymer. Tomternas storlek bör behållas och därför ska restriktivitet råda för avstyckningar. Nya byggnader kan i öster kompletteras intill befintliga tomter och bör hålla en anpassning till befintliga bebyggelsekaraktärer och volymer av den äldre bebyggelsen.





## 70. Kallfors kvarn

### Miljöbeskrivning

Kallfors gård ligger på en höjd intill Tvetavägen. Gårdens corps-de-logi är en byggnad i karolinsk stil med timrad stomme och panelade fasader som bryts upp av symmetriskt placerade fönsteröppningar. Huvudbyggnaden flankeras av två lägre timrade och panelade flyglar. Till gården hör även ekonomibyggnader och uthus, bl.a. en ålderdomlig timrad kvarnbyggnad vid Tvetavägen. Närområdets lantliga omgivningar har under senare år ersatts av områden av moderna typhusvillor.



*Kvarnen ligger inbäddad i grönska intill Tvetavägen*

### Historik

Platsens långa kontinuitet kan beläggas genom ett flertal fornlämningar bl.a. en kustboplats från stenåldern som låg vid dåtidens strandlinje i inre delen av skärgården. Kvarnverksamheten har funnits sedan medeltid och det äldsta skriftliga belägget för detta är från år 1422. Under sent 1600-tal låg en kvarn och en såg intill Kallforsån. Kallfors ägdes under mitten av 1700-talet av Johan Bucht som även innehade egendomarna Gerstabergh, Tavesta och Ene. Under sent 1700-tal köptes Kallfors av Axel Löwen och erhöll säterirättigheter, vilket betyder att gården måste ha varit ståndsmässigt bebyggd. Huvudbyggnaden och flyglarna uppfördes före 1790. Till gården fanns under 1800-talet även trädgårdsbyggnad, ett flertal uthus och ekonomibyggnader, strömkvarnen med kvarn, mjölhus och såg. Sågen flyttades sedermera till Tellebro någon gång före år 1875. Det nuvarande kvarnhuset är från 1800-talet.

Under senare år har en modern villabebyggelse av typhus trängt sig närmare gårdsmiljön och det agrara landskapet med inslag av skog och gårdens enskildhet fått ge vika för moderna villakvarter.

### Kommentar

Kvarnbyggnaden har, som den enda bevarade kvarnbyggnaden i socknen från denna tid ett högt bevarandevärde. Områdets och platsens användning sedan forntid samt gårdens nära historiska anknytning till bildandet av Järna samhälle är av stort historiskt värde.

### Vägledning

Kvarnen bör vårdas med stor respekt för dess byggnadshistorik för att bibehålla befintliga kulturhistoriska värden.

## 71. Lilla Römora

### Miljöbeskrivning

Torpet ligger i socknens norra del och består av en knuttimrad stuga med åstak belägen på en höjd i skogen intill en åkerglänta.

### Historik

Lilla Römora tillhörde under 1600-talet Tavesta och under 1700-talet Kallfors-Gerstaberg. Torpbyggnaden kan härstamma från 1700-talet och har senare byggts ut något på ena gaveln. Torparna under godsens och gårdarna utförde dagsverken på de stora gårdarna och hade ofta en åkerlapp att bruka för eget husbehov.



### Kommentar

Lilla Römora är med i inventeringen som ett av få välbevarade torp i Järnabygden och representerar därför en torpmiljö som bör behandlas med hänsyn till dess kulturhistoriska värde. De stora gårdarna har haft ett flertal tillhörande torp, ofta i utmarkerna mellan gårdarna, men de har till stor del försvunnit eller förändrats genom tillbyggnader och ombyggnader. Boningshuset har med sin ålderdomliga utformning med knutlådor, små fönsteröppningar och låga tak samt i sin småskalighet ett byggnadshistoriskt men även ett samhällshistoriskt värde. Placeringen av byggnaden berättar om hur man traditionellt lade bebyggelsen på fast mark med närhet till åkermarken.

### Vägledning

För att det höga kulturhistoriska värdet ska kunna bestå bör torpet även i fortsättningen vårdas med traditionella material och utföranden. Dess karaktär av enskildhet bör värnas. Vid enstaka ny byggnad anpassad efter torpmiljöns bebyggelse är utformning och även placeringen av stor vikt.

## 72. Linga

### Miljöbeskrivning

Linga gård ligger på en höjdsträckning på den bördiga slätten sydost om Järna tätort. Gården består av en mangård och en fägård. En allé leder fram till mangårdens reveterade huvudbyggnad flankerad av timrade och panelade flyglar. Gårdsplanen inramas av höga ädellövträd som markerar gårdens läge i det öppna landskapet. Intill mangården ligger en f.d. rättarbostad. På trädgårdssidan av huset är en gammal fruktträdgård. Fägården avdelas från mangården via en grusväg och är kringbyggd av välhållna stora ekonomibyggnader.



Väster om gården ligger ett förhistoriskt gravfält.

### Historik

Linga har varit en betydelsefull plats ända sedan stenålder och de många fornlämningarna berättar om de förhistoriska människornas nyttjande av området. På gravfältet Linga Hed, daterat till äldre järnålder, finns flera resta stenar varav Kungsstenen tillhör en av de största i landet. Det har varit en betydelsefull plats, möjligen har det varit en offer- och tingsplats. I området finns även domarringar, boplatzförekomster samt socknarnas enda hällristning i form av Lingaskeppet med älvkvarnar. Fynd har gjorts som tyder på en tidig järnframställning i området. Gravfältet förstördes till stor del kring sekelskiftet 1900 då mark togs i anspråk för odling och när åsen grävdes ut för att använda gruset till Nyköpingsbanan. I en av gravarna påträffades ett svärd daterat till 800-talet e. Kr, d.v.s. vikingatid. I området har även funnits en runsten, Lingastenen som flyttades till Skansen år 1896.



*Ekonomibyggnaderna vid Linga.*

Det äldsta Linga under historisk tid var en by av två gårdar och i jordeboken från år 1555 omnämns två skattebönder i Linga. Under 1680-talet försågs ägorna med säterirättigheter men förlorade dem redan i slutet av 1600-talet. Vid 1800-talets mitt utgjordes Linga av en gård. Mangårdsbyggnaden uppfördes kring 1873-74 av tegel från Kleppens tegelbruk, norr om Bankesta. Den ena flygeln är äldre av utförande att döma och har utgjort bostad och bryggghus, medan den andra varit magasin samt mangelstuga. Linga var en stor gård med ett flertal torp.



## Kommentar

Lingas innehållsrika miljö av fornlämningar som indikerar en kontinuitet sedan stenålder och dess välbevarade bebyggelsemiljö av mangård och kringbyggd fägård, det senare en alltmer ovanlig företeelse, har ett högt kulturhistoriskt värde.

## Vägledning

Fornlämningarna skyddas enligt Kulturminneslagen.

Ett underhåll av byggnaderna bör baseras på traditionella material och metoder.

Nya enstaka byggnader i omgivningarna bör följa traditionella mönster i placering, utformning, material och färgsättning.

De höga ädellövträden bör fortsatt utgöra ett inslag i miljön.

Hagmarker sydväst om Linga värnas genom fortsatt bete.

Vägens utformning och sträckning bör bevaras med god kontakt med landskapet eftersom den bidrar till kulturmiljöns helhet.



*Kungsstenen*

## 73. Oganområdet

### Områdesbeskrivning

Oganområdet ligger i den nordvästra delen av Överjärna socken. Området utgör en del av den förhistoriska havsviken Moragarnet och har ett stort antal fornlämningar och förhistoriska fyndplatser bl.a. stenåldersboplatser vid Grönvik samt Kulhagen norr om Orrsättra gård. De västra delarna gränsar till Järna gruvområde och vid Vik söder om Ogansjön bodde under 1600- och 1700-talen människor verksamma vid gruvorna. Under sent 1800-/tidigt 1900-tal utgjorde området ett centrum i denna del av socknen med skola i Backa och affär i Marielund. Även i de här trakterna satte Nationalföreningen mot Emigrationen avtryck på landskapet genom sina småbruk som avstyckades från Mora och Bankesta gårdar. Marieberg., som ligger längst västerut på Oganvägen, har varit ett sådant småbruk.

På södra sidan av sjön Ogan ligger en småskalig bebyggelse av äldre torp där särskilt Åtorp med välbevarade, ålderdomliga små timrade bodar av hög ålder är av högt kulturhistoriskt bevarandevärde. Det finns även bostadshus i området från tidigt 1900-tal och senare tillkomna fritidshus. Intill Nykvarnsvägen ligger Orrsättra gård, som utmärker sig i landskapet med sin ålderdomliga f.d. mangårdsbyggnad som kan härstamma från 1700-talet samt stora välhållna ekonomibyggnader från tidigt 1900-tal med rödfärgad träpanel och detaljer i gult.



*Orrsättra gård är väl synlig i landskapet kring Ogan.*

I närheten ligger Orrsättrahagen, en hagmark med enar, stora ålderdomliga ekar och en grässvål som kan ha varit hävdad sedan medeltid. Namnet med ändelsen –sättra eller –säter antyder en tidigare utmark. Äldsta skriftliga belägg är från år 1309. Det har en gång utgjort en by med två gårdar. Under 1700-talet utgjorde hagmarkerna slåtterängar. Orrsättra ägdes under tidigt 1800-tal av familjen Löwen och utarrenderades fram till 1919 då det blev en egen gård. På norra sidan sjön finns de välbevarade kulturhistoriskt värdefulla och ålderdomliga torpen Skyttorp och Römossen samt Almvik gård där Hare Krischna sedan 1980 har en by med verksamheter, tempel och ekologiskt jordbruk.

### Kommentar

Områdets mångfacetterade historik av forntid, av ålderdomliga torp som en gång funnits i utmarkerna, Orrsättra gård, gruvornas betydelse och småbrukens varande samt hävdade betesmarker ger sammantaget ett intressant kulturhistoriskt och miljöskapande värde.

### Vägledning

Den äldre bebyggelsen i området bör vårdas med de material som är ursprungliga för dem. Torpens karaktär vid Skyttorp, Åtorp och Römossen bör behandlas med hänsyn till deras småskalighet och enskildhet.

Ny bebyggelse bör följa områdets agrara bebyggelsekaraktär där inte minst placeringen på impedimentmark är av stor vikt. Enstaka hus kan också läggas intill befintlig bebyggelse längs Oganvägen men avstyckning av befintliga tomter är för det mesta inte att föredra.

Orrsättrahagen kräver fortsatt bete för att bibehålla sin artrika grässvål och långa kontinuitet.



*Åtorp med timrade bodar.*



## 74. Backa skola

### Miljöbeskrivning

Backa ligger på en höjd mitt emot Orrsättra vid Nykvarnsvägen. Det är en panelad, rödfärgad byggnad med en högre samt en lägre del. Byggnaden är idag permanentboende med flera lägenheter. Uthuslänga med dass och vedbod finns kvar. Norr om den gamla skolan ligger Backa gård, en kulturmiljö av allé, mangård och fägård av ålderdomliga timrade ekonomibyggnader samt arbetarbostad.



*Backa gamla skola*

### Historik

Backa bestod år 1730 av  $\frac{1}{4}$  mantal krono med åker, hö samt skog för vedbrand, stängsling, timmer, magert ”muhlbete”, lite fiske i sjön Gymmelen och med tillhörande torpet Ahlstugan. Nuvarande mangårdsbyggnad härstammar från mitten eller andra hälften av 1800-talet. Backa skolhus uppfördes år 1873 som skola för barn boende i trakten kring Orrsättra och Ogan. År 1903 utökades det med en tillbyggnad och rymde både småskola och folkskola. I skolan fanns skolsalar samt bostad för småskolans lärarinna respektive för folkskolans lärare. På baksidan av huset låg lärarnas odlingstäppor. Byggnaden nyttjades för skolverksamhet ända in på 1940-talet och därefter byggdes den om för kommunalarbetarbostäder med flera lägenheter. Genom bildandet av småbruken under Mora gård ökade antalet elever i trakterna kring 1910-talet.

### Kommentar

Backa utgör ett kulturhistoriskt värde som en del av ett tidigare centrum i denna del av socknen tillsammans med Orrsättra och Ogan. Skolan har ett samhällshistoriskt värde som en del av ett centrum i området.

### Vägledning

Vid underhåll ska byggnaderna vårdas enligt antikvariska principer.

Vid ny bebyggelse bör den begränsas i antal så att inga bygrupperingar bildas. Enstaka hus kan förekomma och ska anpassas i lokalisering, utformning och färgsättning till bebyggelsen i landskapet.

## 75. Koppartorpen

### Miljöbeskrivning

Koppartorpen ligger vid en smal dalgång av Moragarnet, öster om sjön Ogan och nordväst om Järna samhälle. De utgörs av Stora och Lilla Koppartorp. Bebyggelsen kring dalgången ligger högt placerad där marken var sämst för odlingar men med direkt närhet till den goda åkermarken. Lilla Koppartorp består av ladugård, ekonomibyggnad samt ett boningshus, samtliga panelade och rödfärgade. Intill med ett gårde emellan ligger Stora Koppartorp intill bestående av äldre byggnader.



*Lilla Koppartorp. Bebyggelsen är belägen på höjderna kring dalgången.*

Området som domineras av jordbruksmark nås via en slingrande, smal grusväg som till större del följer övergången mellan skog och åkermark. Åkermarken flikar sig upp längs dalgångens sidor och ger området långa siktlinjer genom upprätthållande av dess öppna karaktär.

### Historik

I området har påträffats 6000 år gamla trindyxor. Äldsta skriftliga belägg för Koppartorp är från år 1717. Stora Koppartorp tillhör sannolikt den äldsta bebyggelsen i området och kan härröra från tidigt 1700-tal. Gården Lilla Koppartorp tillhör ett av Järnas småbruk, vilka initierades av Nationalföreningen mot Emigrationen och avstäckades från Mora gård som ligger söderut. Ägare till Mora var Anna Hedenbergh, som bodde på Bankesta från vilken ytterligare mark avstäckades, se *"Bankesta gård"*. Även befintliga torp såldes som småbruk. Småbrukarkolonin vid Mora bildades år 1913 och utgjordes av ca 50 fastigheter. Småbruket Lilla Koppartorps första ägare var en arbetarfamilj från Stockholm. Liksom vid många av småbrukarnas gårdar har ladugårdsbyggnaden även rymt en bostadsdel eftersom boningshuset ofta stod klart något senare. Vägen genom dalgången har sannolikt en lång hävd. I äldre tider transporterades malm vintertid från Vattgruvorna genom dalgången mot utskepningsbryggan i Håknäs.

### Kommentar

Koppartorpen är i sin välbevarade struktur och placering intressanta som en hel miljö även om respektive byggnad i sig inte betingar något stort kulturhistoriskt värde enskilt. Lilla Koppartorp har ett samhällshistoriskt värde och utgör med sin välbevarade struktur, ladugård och tidstypiska boningshus ett bra exempel på 1910-talets småbrukarhem som avstäckades från Mora. Stora Koppartorp, som är äldre, är ett tidigare exempel på hur bebyggelsen traditionellt lokaliserades,

anpassat efter naturförutsättningar och den odlingsbara marken som en rik resurs. Vägens smala, slingrande form är av stort upplevelsevärde i kulturlandskapet.

## Vägledning

Torpens samlade struktur bör värnas.

Vid ev ny bebyggelse i området ska befintlig karaktär främst vad gäller lokalisering i sluttningar av obrukbar mark och utförande med traditionella material, volymer och färgsättning vara vägledande. Restriktivitet bör råda vad gäller antal hus per ny gruppering. Uppbyggda tomter i åkermark är ej lämpligt. Vid ny bebyggelse i bryn bör träd sparas.

Jordbruksdriften bör vara den dominerande markanvändningen i området för att bibehålla kulturlandskapets karaktär och dalgångens siktlinjer.



*Stora Koppartorp är äldre.*



## 76. Saltå

### Miljöbeskrivning

Den stora kvarnbyggnaden vid Saltå utgör ett riktmärke i landskapet med sin höjd och ovanliga, moderna arkitektur. Grunderna efter den gamla kvarnbyggnaden samt dammarna syns längre ned mot Moraån i öster. Bageribyggnaden, en låg, tunt vitputsad byggnad med två höga skorstenar utgör ett annat exempel på antroposofiskt präglad arkitektur. Vid kvarnen mals biodynamiskt odlade spannmål. Skäl från de havregryn som kvarnen behandlar används som uppvärmning av anläggningen. Vid bageriet bakas Saltå kvarns bröd. I närheten av kvarnen finns en gångbro i trä som kan sägas ingå i områdets arkitektur. Inom området ligger också bostadslängor i två våningar med ljust laserade fasader samt en kyrkobyggnad uppförd i lera, halm och trä med organiska former. Strax intill kvarnområdet intill motorvägen ligger en ekholme med ett järnåldersgravfält, väl synligt i det öppna landskapet.



*Bageriet i mitten av bilden.*

### Saltå by

Saltå by bedriver läkepedagogisk verksamhet för barn och ungdomar med psykiska funktionshinder. Verksamheten omfattar skola, verkstäder och odlingar. Det finns även några äldre hus samt privata enskilda småhus. Mellan byggnaderna går grusgångar som leder till träbroar över Moraån och i miljön ingår ett flertal äldre ädellövträd. Omgivningarna utgörs av jordbrukslandskap med odlingar, beteshagar och fornlämningar.

### Historik

Gravfältet berättar om en möjlig järnåldersboplats i området. I ett dokument från år 1339 omnämns en kvarn vid Håknäs vilket bör kunna vara Saltå. På kartor från 1690-talet finns Saltåquarn utmärkt och här har även funnits en såg. Moraåns små fall har gjort platsen till ett gynnsamt läge för en kvarnbyggnad. Saltå tillhör en av de gårdar i Järnabygden som klarade sig undan förstörelse vid ryssarnas anfall år 1719. Kvarnverksamhet har funnits i området fram till 1950-talet och återupptogs när området köptes av Stiftelsen Saltå Kvarn år 1964. År 1970 anlades bageriet. Saltå by har funnits sedan 1942 med verksamhet för barn och ungdomar med psykiska funktionshinder



*Saltå kvarnbyggnad.*

### Kommentar

Gravfältet är mycket representativt med sina markanta högar bland de stora ekarna på en holme i det flacka landskapet. De äldre kvarnresterna intill den viktiga Moraåns nedre del har en industrihistorisk betydelse för socknen och kvarnverksamheten ett kontinuitetsvärde åtminstone sedan 1600-talet. Saltå Kvarn är nationellt känt för sin ekologiska inriktning och såväl kvarnen som bageriet utgör ett symbolvärde för verksamheten.

### Vägledning

Gravfältet med dess ekar skyddas enligt Kulturminneslagen .

Kvarvarande rester av kvarn och dammar värnas.

Området bör skyddas från ytterligare infrastrukturella satsningar pga den känsliga landskapsbilden och de verksamheter som bedrivs.

Kulturlandskapets öppenhet och betade marker i östra delen av Saltå by värnas genom fortsatt agrar verksamhet. Viktig är också att värna siktlinjerna ned mot Järnafjärden i öster och slätten där Saltå kvarn, Ytterjärna, kyrka samt Överjärna kyrka och vattentorn utgör betydelsefulla riktmärken. Ny bebyggelse bör ansluta till redan befintlig bebyggelse. Bebyggelse i åkermark bör undvikas.

Bebyggelsen bör anpassas efter bystrukturen och befintlig karaktär i volymer och utformning som både är äldre traditionell men även antroposofiskt inriktad.



*Murar efter den gamla kvarnen.*

## 77. Överjärna gamla sockencentrum

### Miljöbeskrivning

Överjärnas gamla sockencentrum ligger intill kyrkan på åsen väster om Järnaslätten. De långa siktlinjerna i landskapet gör att kyrkan är synlig från Järnafjärden och i omgivande flacka landskap. Den har en gång utgjort en solitär på höjden men ligger idag i direkt anslutning till samhällets bebyggelse.

### Kyrkskolan och Klockaregården

I direkt anknytning till kyrkogården ligger klockargården och kyrkskolan. Kyrkskolan är en rödfärgad träbyggnad i två våningar från 1800-talet. Klockaregården ligger mitt emot skolan och har rödfärgade fasader och brutet sadeltak.



*Kyrkskolan*

### Torpen

Söder om kyrkoområdet ligger Målarstugan, en timrad och panelad enkelstuga från 1700-talet med rödfärgade fasader. På andra sidan av väg 57 ligger torpet Sandstugan ett panelat och timrat hus.



*Målarstugan*

Hagaberg i kv Bofinken tillhörde en av de äldre byggnaderna i området och förstördes i en brand år 2007. I östra delen av Järna finns sedan 1800-talets mitt torpet Ingenting, se *"Smedjan vid Ingenting"* och längre från kyrkan i Tällebyområdet ligger Tallstugan, en typisk båtsmansstuga i knuttimmer med inåtgående dörr och sadeltak. Huset är inklämt i ett modernt villaområde av bebyggelse från 1960-talet och framåt.

### Tälleby

Den gamla prästgården med mangårdsbyggnad, flygel och en ålderdomlig knuttimrad tiondebod ligger intill Moraån i Tällebyområdet. Mangårdsbyggnaden är delvis ändrad genom ombyggnader. I parken finns fragment av en runsten bevarat som antyder platsens långa kontinuitet och betydelse förstärkt av förekomsten av en offerkälla som genom Hembygdsföreningens initiativ återställdes år 2000.

### Historik

Överjärna kyrka uppfördes kring 1175 och utgjorde moderförsamlingens kyrka i Järnabygden. Den tillhör gruppen Tunakyrkor. I Järna ligger ett Tuna vilket generellt brukar anses vara en administrativ



benämning på en viktig ort i en bygd under järnålder/tidig medeltid. Läget för uppförandet av kyrkan på en höjd med blickfång mot Järnafjärden och den kommunikationsmässigt viktiga segelleden mot Tälje bör ha varit strategiskt.

Överjärna har inte haft någon riktigt kyrkby i egentlig mening. I området låg fram till samhällets expansion som nämnt under "Järna samhälle" en utspridd bebyggelse bl.a. med torpen Hagaberg, Målarstugan, Ingenting, Sandstugan, prästgården samt båtsmanstorpet Tallstugan. År 1780 skänkte Bucht på Gerstaberg del av Tavestas mark till socknen för uppförande klockarens bostad. Under 1700-talet fanns även en fattigstuga vid kyrkan, först vid kyrkans södra mur och senare i ett hus intill klockarebostaden som då även utgjorde sockenstuga.



*Klockarbostaden*

Kring 1800-talets mitt bestod kyrkans närmiljö enligt en beskrivning av fattigstuga, kyrkstall, visthusbod, statarbostad och stall för Ene gård, klockarebostad med sockenstuga samt ett skolhus från 1809. Norr om kyrkan bildades ett torg med handelsplats som kring mitten av 1900-talet delvis omgjordes till park. Kyrkskolan uppfördes under 1880-talet i en våning av timret från en tidigare skola som byggdes kring 1850 vid Ullängen. Kyrkskolan byggdes så småningom på med ytterligare en våning och erhöll sitt nuvarande utseende år 1909 samtidigt som en ny klockaregård uppfördes på platsen för den gamla. I närheten av kyrkan uppfördes under 1890-talet ett ålderdomshem som fram till skolans påbyggnad även inrymde en skoldel.

Prästgården vid Tälleby finns omnämnd i skriftliga dokument sedan år 1257. Den gamla prästgården brann ned år 1778 och återuppfördes därefter på nuvarande plats. Den bäst bevarade byggnaden i gårdsmiljön är den historiskt sett viktiga tiondeboden. I prästernas underhåll ingick länge bostad med tillhörande funktionsbyggnader, en bit mark att bruka och tiondet som var en betalning i natura. Prästgården var i kyrkans ägo fram till år 1940. Målarstugan är sannolikt från 1700-talet och utgjorde torp under Ene gård. Den kallades fram till år 1821 för Ene Sandstuga. Sandstugan på andra sidan av väg 57 är från 1800-talet liksom Ingenting. Tallstugan var ursprungligen båtsmanstorp nummer 117 och tillhörde tidigare Kallfors. År 1694 bodde en Simon Klements Sluthår vid torpet och fram till sent 1800-tal finns, en inte helt fullständig, förteckning över de båtsmän som bott vid torpet.

## Kommentar

Miljön med det intilliggande kvarvarande sockencentrat är av stort kulturhistoriskt värde som det tidigaste centrat innan stationssamhällets utvidgning.

Torpbebyggelsen har dels ett byggnadshistoriskt värde men även ett samhällshistoriskt värde som Järnas tidigaste bebyggelse som kan berätta om bebyggelseformer och markanvändning före stationssamhällets tillkomst.



*Tallstugan*

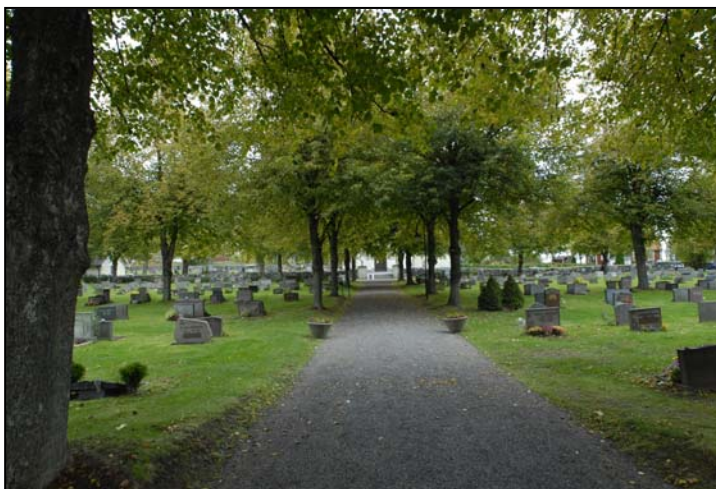
*Tallstugan*

Även prästgården har ett historiskt värde där framför allt tiondeboden i sitt välbevarade skick utgör ett omistligt värde för Järna. Tallstugan har som ett välbevarat båtsmanstorp ett samhällshistoriskt och kulturhistoriskt värde trots att den idag ligger inklämd bland modern villabebyggelse.

### Vägledning

Sockencentrumets kvarvarande byggnader måste underhållas med för dem traditionella material och hänsyn i utförande och detaljer för att bibehålla det äldsta sockencentrumets kulturhistoriska värden.

Tillbyggnader av Kyrkskolan samt Klockarbostaden är p.g.a. närheten till kyrkan olämpliga. Likaså bör till- eller ombyggnader undvikas av de äldre torpbyggnaderna och tiondeboden.



*Kyrkogården*

## Skyddade kulturhistoriska miljöer

### Ytterjärna kyrka

Kyrkobyggnadens och kyrkogårdens kulturhistoriska värden skyddas automatiskt genom Kulturminneslagen kap 4.

Kyrkan är en lågmäld, vitputsad kyrkobyggnad med torn, tresidigt avslutat kor, sakristia och med en vidbyggd kapelldel, Dåderökyrkan. Kyrkans äldsta delar är från sent 1100-tal och finns i vapenhus och det västra partiet av långhuset där murarna också är bredare. Den äldsta stenkyrkan var sannolikt en liten romansk kyrka med torn, smalare rakt avslutat kor och långhus med ingång från södra delen. Någon gång, sannolikt under 1300-talet, förlängdes kyrkan mot öster vilket målningar i långhuset daterade till 1300-talet talar för. Sakristian på norra sidan med tegelvalv är tillkommen under samma period. Tornet förhöjdes någon gång under medeltiden. Kring 1460-talet uppfördes Dåderökyrkan, ätten Sparres gravkapell på långhusets södra sida.



Ytterjärna kyrka

Stjärnvalven i kyrkorummet är efter målningar i valven daterade till ca 1600 och ersatte sannolikt ett tidigare tak av tunnvalv i trä. Omkring 1640 utvidgades kyrkobyggnaden mot öster med nuvarande kor som försågs med kryssvalv och med ett gravkapell för ätten Sparre. Kring 1600-talets mitt fick kyrkan också en ny tornspira. Nuvarande tornhuv är från år 1740 samtidigt som fönstren förstörades och nya fönsteröppningar gav en ljusare interiör. Sakristian i norr användes som gravkor för familjen Schultz på Eneby mellan åren 1685- 1785. År 1819 revs det medeltida vapenhuset på södra långsidan och ingången flyttades till tornets västgavel. Åren 1896-97 genomgick interiören en stor omdaning under ledning av arkitekten Agi Lindegren varpå valven målades i renässansstil och de gamla, slutna bänkkvarteren från 1700-talet ersattes av, för tiden moderna, öppna bänkar i historiserande stil. Fönstren, som var av olika form och karaktär förstörades och gjordes enhetliga i sin form. Vid en renovering mellan 1948-49 under ledning av arkitekt Martin Westerberg togs de medeltida målningarna fram i kyrkorummet.

Kyrkogården omges av en kallmurad gråstensmur med putsade grindstolpar och smidesgrindar. På kyrkogården finns ett flertal höga lövträd i form av ask och lönn. Kyrkogården har bedömts vara från 1100-talets slut. Kyrkomuren, som tidigare var högre, var krönt av ett trätak. Vid ingången finns en runsten vars övre del påträffades i kyrkogårdsmuren och vars nedre del hittades under kyrkans vapenhustrappa. Ytterligare fragment av en runsten har påträffats. Norr om kyrkan finns en låg byggnad med gravkällare för Anna Lovisin uppförd år 1879.



## Överjärna kyrka

Kyrkan och kyrkogården skyddas av Kulturminneslagens 4 kap. Kyrkan är en vitputsad rektangulär kyrkobyggnad med torn, smalare östkor, vidbyggd sakristia och kapell. Kyrkogården är strikt indelad av raka grusgångar och kringgärdas av en kallmurad stenmur med öppningar genom smidesgrindar med putsade stolpar. Innanför murarna löper en trädkrans och träd kantar även delvis grusgångarna vilket skapar en lummig kyrkogård. Söder om kyrkan står en runsten som sägs ha varit inmurad i den södra kyrkoporten..



Överjärna kyrka uppfördes kring 1175. Den första kyrkobyggnaden vi känner till var en liten romansk byggnad, troligen en försvarskyrka med två torn vilket är ovanligt för Södermanland, men som även förekommit vid Ytterenhörnas kyrka. Övre delen av det andra tornet ovanför den östra delen av långhuset/koret revs troligen först under 1600-talet. Kyrkans äldsta daterade murverk syns i långhusets västligaste delar. Under tidigt 1200-tal förlängdes kyrkan mot öster samtidigt som den förhöjdes. Någon gång kring sent 1200- eller möjligen tidigt 1300-tal uppfördes nuvarande sakristia i norr. Nuvarande västtorn har daterats till 1400-talet men nuvarande tornspira är från år 1741. Under 1400-talet uppfördes även ett vapenhus vid långhusets södra sida. Interiört tros det medeltida kyrkorummet ha haft stenvalv men de nuvarande valven är från tidigt 1600-tal och troligen tillkom också målningarna i koret då. Liksom många andra sörmländska kyrkor moderniserades kyrkobyggnaden under sent 1800-tal varvid vapenhuset i söder revs eftersom ingången skedde genom portalen som tillkommit år 1776 i tornet. De gamla slutna bänkkvarteren ersattes av öppna bänkar, fönstren förstörades till nuvarande rundbågiga form och kyrkorummet putsades om. Kapellet i söder uppfördes år 1928. Under 1930-talets början, under 1940-talet samt under 1980-talet restaurerades kyrkobyggnaden åter. Lönnarna söder om kyrkan planterades på initiativ av Hans Leonard Swedenhjelm på Bankesta gård.

## Järna gruvor

Gruvorna skyddas av Kulturminneslagen.

Järna gruvor ligger i den västra delen av socknen. Området utgör en del av den s.k. Mälarmården, den sörmländska bergslagen och domineras av barrskog och hållmarker. Mälarmården, som är ren bergsplåt med ett större opåverkat skogsområde, sträcker sig in i socknen och in i Södermanlands län.

I gruvområdet finns åtta vattenfyllda större gruvschakt, en mängd mindre gruvhål, husgrunder, stenhögar samt ett kruthus i sten. Vattgruvan är den största gruvan, över 100 m djup men det äldsta gruvhålet är Bajors gruva. Området som i övrigt består av en stor öppen mosse med skog utgör naturreservat och riksintresse för naturvården.



*Gruvhål*

Äldsta skriftliga belägg för eventuell gruvverksamhet i Järnabygden är från år 1663. Malm har brutits i mindre omfattning i området under 1600-talets andra hälft för att under 1700-talet utvecklas till en större, mer industrialiserad brytning. År 1680 fick Jesper Eliesson privilegium för ett malmstreck i Järna. Han adlades senare Ehrencreutz och var grundare av Lundholms samt Ehrendals bruk i Frustuna socken. De äldsta gruvorna är förmodligen Vindgruvorna och därefter Stavberg- eller Oscarsgruvorna. I området fanns Vattengruvan, Stavbergsgruvan, Löfbergsgruvan, Slåthällsgruvan, Mossgruvan, Ahlgruvan, Långgruvan, och Jungfrugruvan. Det finns dokumenterat att år 1680 exporterades malm till Finland bl.a. från Järna. Vid Molstaberg i Vårdinge socken anlades en hammare för bearbetning av malm från Järnagruvorna.

Under 1700- och 1800-talen pågick gruvdriften i stor omfattning med korta uppehåll. Man använde tillmakningsmetoden, som innebar att man genom att elda på berget och sedan släcka med kallt vatten orsakade sprickbildningar som underlättade brytningen av malmen. Arbetet krävde stora mängder träkol, vilket medförde stor åverkan på skogen. Från år 1729 och fram till 1912 användes istället krut som från år 1850 förvarades i ett särskilt kruthus. År 1829 inmutade kommissionslantmätare Carl Falk gruvor i Järna och år 1831 köpte Finspångs bruk och Stafsjö bruk in ¼ del var av dessa. Malmen gav tunga laster och fraktades därför oftast vintertid när marken var hård. En del av malmen fraktades till Håknäs samt till Ulvsundets brygga för att skeppas vidare med båt. När järnvägen kom fraktades malmen istället med oxar och släde till järnvägen för transport med tåg. Flera dåliga vintrar gjorde att malmen inte kunde transporteras och gruvdriften lades ned år 1840 för att återupptas sex år senare av gruvinspektören Svanbäck vid Mora gård som bildade Järna Nya Grufbolag år 1854, bl.a. vid Mossgruvorna, Mellangruvan, Vindsgruvan och Dalgruvan m.fl. Nykvarns bruk hade en del inmutningar och verksamheter i området från 1831 till 1840-talet. Vid 1800-talets mitt fanns bostadshus, ladugård, svinhus samt odlingsmark i området för att till viss del kunna vara självförsörjande. År 1854 upphörde gruvdriften i Vattgruvan medan gruvdriften pågick fram till år 1861.

Det fanns storslagna planer för utveckling av gruvorna under tidigt 1900-tal bl.a. med linbana till Mölnbo och Järna stationer och planer på stickspår mellan Bankesta och gruvområdet med anläggandet av en masugn vid Järna station, men inget av detta förverkligades. År 1912 bildades Järna Grufaktiebolag som drev brytning under ett par år, främst i Hedvigs- och Carlsgruvorna. Bolaget upphörde år 1923. Under 1940-talets två första år bröts malm i Storgruvan under Järna - Vårdinge

Gruvfälts AB:s ledning. Lionsklubben i Järna och Järna Hembygdsförening lät med bistånd från Södertälje kommun under 1980-talet pumpa ut vattnet ur Stora Vattgruvan för att undersöka den.

Gruvområdet är av högt industrihistoriskt värde för Järnabygden och Södertälje kommun. Lämningsarna i form av gruvhål, husgrunder och kruthus berättar om en trehundraårig industrihistoria av samhällshistoriskt intresse, om gruvarbetarnas sannolikt hårda levnadsvillkor och området utgör därför en kulturhistorisk värdefull miljö.



*Kruthuset*



## Käll- och litteraturförteckning

### Tryckta

Agenda 21 med klimatstrategi för Södertälje kommun, 2004-06-14, Södertälje 2004.

Arkeologi i Järna och Vårdinge 18/11 1970 15/1 1971. Statens historiska museum i Järna folkbibliotek.

Bennett, A. Arkeologi runt Södertälje. 1975

Elfstrand, B. Mittblocksrosen från bronsåldern. Fornlämning 199 Pilkrog, Ytterjärna socken, Södermanland. Riksantikvarieämbetet och Statens historiska museer. Rapport UV 1982:23.

Forntid i ny dager - Arkeologi i Stockholmstrakten. Stockholm 1998.

Gelotte, G. Kulturmiljöer i Södertälje, Södertälje 1999.

Gelotte, G. Smedjan i Järna. Ett 100-årigt familjeföretag. Södertälje 1991.

Gustafsson, P. En bronsåldersboplats vid Moraån. Riksantikvarieämbetet Rapport UV 1985:19.

Hallgren, F., m.fl. Pärälängsberget - en kustboplats från övergången mellan senmesolitikum och tidigneolitikum. RAÄ 143. Ene 4:92, Överjärna sn, Södermanland. Slutundersökningsrapport nr 13. Arkeologikonsult AB. 1995.

Hedström, Ingemar. Järna Hembygdsförening 2001.

Järna Folkets Husförening. Minnesskrift 50 år. Järna 1966.

Järna Hembygdsförening. Järna som det var – gamla bilder från bygden. Järna.

Järna Hembygdsförening. På vandring i socknen. Centrala Järna. Södertälje 2001.

Järna Hembygdsförening. Tavesta. En bys tusenåriga historia. Järna.

Järningen. Järna Hembygdsförening 2002:3, 2000:3, 1999:3, 1998:2, 1995:2, 1991:3,

Järna Kommun Byggnadsinventering hösten 1968.

Kulturhistoriska vandringar genom tiderna i Södertälje. Södertälje 1995.

Kulturminneslagen

Med arkeologen Sverige runt. Stockholm 1987.

Nilsson, Anna-Lena. Naturinventering Järna med närmaste omgivning. Södertälje kommun. 1985.

Nordeman, Kjell, m.fl. Rapport. Medeltidsarkeologisk provundersökning. Sö, Ytterjärna socken, forn nr 1 "Trindborgen". Riksantikvarieämbetet 1983.

Några bilder från Ytterjärna landskap och verksamheter. Järna 1977.

Plan- och bygglagen

Schnell, Ivar. Ytterjärna kyrka. Sörmländska kyrkor 106. Nyköping 1959.

Schnell, Ivar. Kyrkorna i Södermanland.1965.

Selling, Gösta. Svenska herrgårdshem under 1700-talet. Stockholm 1937.

Snaedal, Thorgunn. Från Järnatullen till Gårdarike Södertälje 1990.

Svenska Gods och Gårdar. Del XIV. Östra Södermanland. Uddevalla 1940.

Schnell, I. Kyrkorna i Södermanland.1965.

Yttermark, S. Ytterjärna en minnesrik socken. Järna 1951.

Översiktsplan 2004 för Södertälje kommun, Södertälje 2004