



# Utflyktsguide

till naturreservat och utflyktsmål i Södertälje

**Faktainehåll och ansvarig utgivare:**

Naturcentrum, Södertälje kommun.  
naturcentrum@sodertalje.se,  
telefon 08-523 010 00.

**Text:**

Kristin Insulander Ekberg och  
Naturcentrum, Södertälje kommun.

**Grafisk formgivning:**

Ryter kommunikationsbyrå AB.

**Tryck:**

Åtta.45 Tryckeri, 2018.  
Andra upplagan.

**Kartor:**

Naturcentrum och geografisk information  
Södertälje kommun.

**Utgivare:**

Naturcentrum, Södertälje kommun.

**Fotografer:**

Anton Larsson, sida 20 (nedre),  
39 (övre höger), 48 (övre), 54.

Arnold Wretlund, sida 35 (Svarthakedopping).

Bergslagsbild AB, sida 17, 19 (nedre),  
23 (nedre), 31 (nedre), 53 (vänster),

Bjarne Tutturen, sida 6 (höger), 13 (vänster),  
14 (nedre), 15 (båda övre), 16 (nedre), 21,  
22 (nedre), 26 (nedre), 34, 36 (övre), 37  
(höger), 39 (Fältsippa, kossor), 41 (vänster),  
42 (övre), 44 (nedre), 50 (nedre), 52 (nedre),  
60, 61 (vy över Järnaffjärden), 62 (nedre),  
64, 68, 69, 77, 79 (nedre), 82 (sjöar och  
vattendrag, våtmarker), 83 (jätteträd), 84  
(bad och båt), 85 (fiska, barn med korg), 87.

Bo Ljungberg, sida 23 (övre), 28 (nedre).

Bryan Hanson, sida 30 (nedre).

Carolina Hillerdal-Ljungqvist,  
sida 6 (övre mitten).

Chris Bair, sida 36 (nedre).

Garret Parker, sida 78.

Göran Johansson, sida 35 (Vanlig padda),  
50 (övre), 83 (skog), 88 (omslag).

Göran Sehlstedt, sida 11 (vänster).

John Towner, sida 52 (övre).

Julian Alexander, sida 76 (nedre).

Kenneth Bengtsson, sida 18 (nedre), 31 (övre).

Magnus Melin, sida 49 (höger).

Mikael Grennard, sida 1 (omslag), 5, 8, 10,  
11 (höger), 12, 14 (övre), 15 (nedre), 16 (övre),  
19 (övre), 20 (övre), 24, 25, 27, 28 (övre), 29,  
32, 33 (höger), 35 (Ormvråk, Dovhjortar),  
38, 40 (övre), 41 (höger), 43, 45 (vänster),  
49 (vänster), 55, 56, 57, 59, 61 (pojke),  
65 (utsiktsberget 2 bilder), 70 (nedre), 71,  
72 (nedre), 73 (vänster), 79, 80, 83 (skärgård),  
84 (eld), 85 (hund), 86.

Mikael Lindén, sida 3, 6 (vänster, nedre  
mitten), 13 (höger), 26 (övre), 30 (övre), 33  
(vänster), 37 (vänster), 39 (nedre), 40 (nedre),  
42 (nedre), 44 (övre), 45 (höger), 46, 47, 48  
(nedre), 51, 53 (höger), 58, 61 (trappa, frukt-  
träd), 62 (övre), 63, 65 (höstmorgon, stigen  
längs vattnet), 66, 70 (övre), 72 (övre), 73  
(höger), 74, 82 (ängs- och hagmarker).

Patrick Schneider, sida 76 (övre).

Priscilla Du Preez, sida 18 (övre).

**Bildinformation:**

Sida 1 (omslag) – Stora Envättern.

Sida 8 – Yttereneby.

Sida 16 – Småsileshår (övre bild).

Sida 20 – Farsta gård.

Sida 32 – Mora torp.

Sida 36 – Tuvull.

Sida 46 – Lilla Horssjön.

Sida 66 – Simsjön.

Sida 74 – Stora Alsjön.

Sida 80 – Lövsta.

Sida 88 (omslag) – Talbyskogen.



Södertälje  
kommun

# Njut av våra naturreservat!

Vi människor lever av vad naturen ger oss. Det gäller mat förstås, men även rent vatten och frisk luft. Och så väldigt mycket annat som vi inte tänker på till vardags.

När en kommun som Södertälje planerar för framtiden så bygger vi vägar, skolor, bostäder, träffpunkter och arbetsplatser. Därför är det så viktigt att vi i god tid även planerar för skydd av värdefull natur i kommunen. Naturreservat är ett sådant skydd. Genom att avsätta mark för naturreservat garanterar vi våra medborgare att även i framtiden kunna vila ut, vandra, plocka svamp och bär i en vacker och variationsrik natur.

De flesta naturreservaten har länsstyrelsen beslutat om. Det gör man för att skydda natur som är mer värdefull för den biologiska mångfalden än naturen i allmänhet.

När kommunen inrättar ett naturreservat så är möjligheterna för rekreation och friluftsliv

en viktig faktor, utöver naturvärdena. Därför ligger de flesta kommunala naturreservat i närheten av våra samhällen, så att alla ska kunna använda dem.

När kommunfullmäktige beslutar att inrätta ett naturreservat, så beslutar man också om en skötselplan. På så vis säkras man tillgängligheten och att de naturvärden som finns i reservatet ska behållas och utvecklas. Ett naturreservat blir därför mer och mer värdefullt ju längre tiden går. Antalet blommor ökar i betesmarkerna, träden blir äldre och mäktigare i skogen, åar och bäckar får renare vatten och fler fiskar och groddjur.

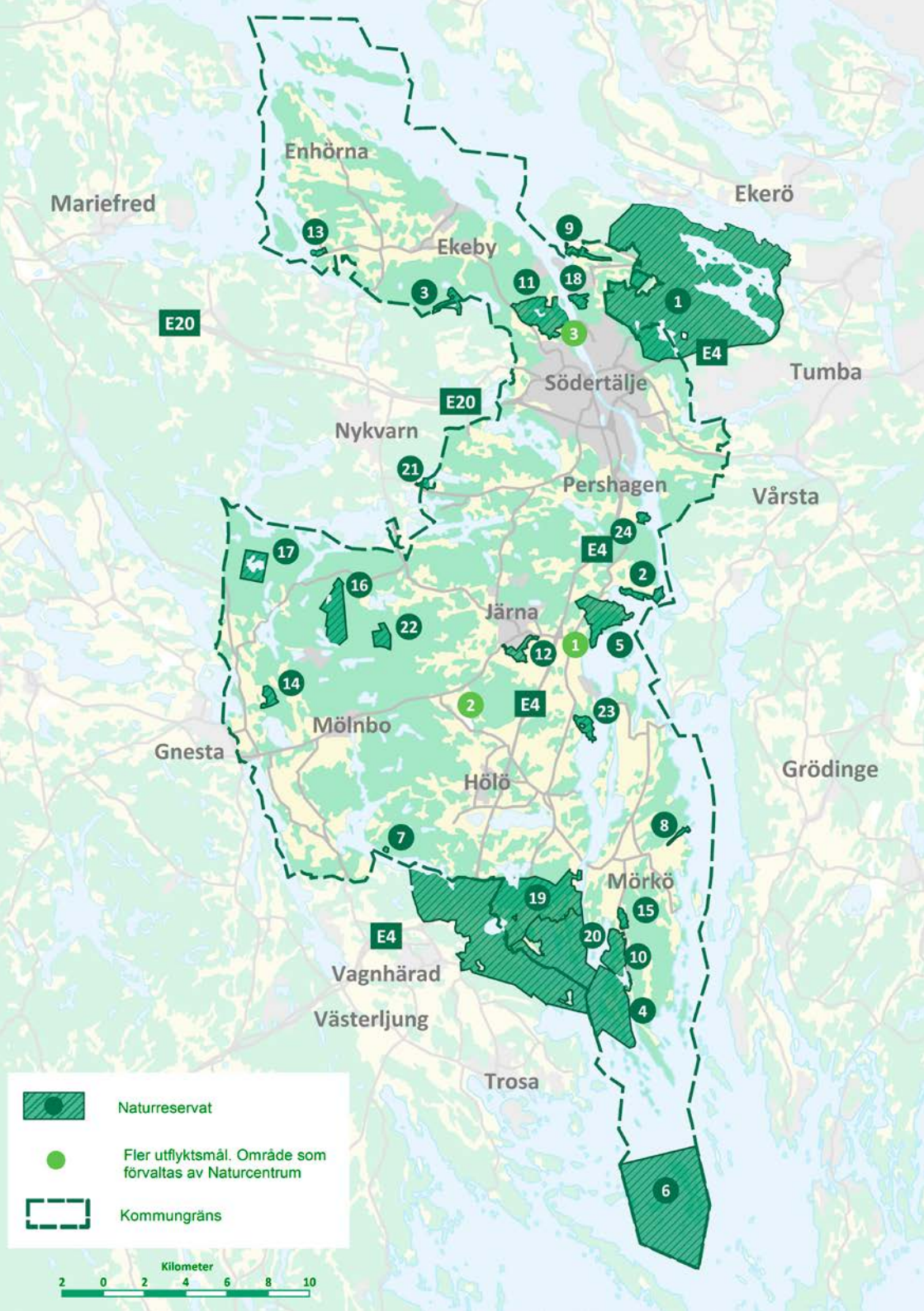
Så njut av våra naturreservat! Att vistas i naturen är en stor källa till hälsa och välmående. Och just hälsa och välmående är en viktig del av alla de ekosystemtjänster som vår natur ger oss.



**Miljönämndens ordförande**  
Patrik Waldenström



**Stadsdirektör**  
Rickard Sundbom



# Innehållsförteckning

## INTRODUKTION

Naturcentrum.....	6
Symbolförklaring.....	7

## NATURRESERVAT

De **fetstilta** naturreservaten är inrättade av Södertälje kommun.

<b>1</b> Bornsjön.....	10
<b>2</b> Brandalsund .....	12
<b>3</b> Bårsjön.....	16
<b>4</b> Eriksö.....	18
<b>5</b> Farstanäs .....	20
<b>6</b> Fifång .....	22
<b>7</b> Grottberget.....	24
<b>8</b> Kalkberget.....	26
<b>9</b> Korpberget .....	28
<b>10</b> Kålsö .....	30
<b>11</b> Lina.....	32
<b>12</b> Moraåns dalgång .....	36
<b>13</b> Parkudden-Lövsta .....	40
<b>14</b> Skogstorp.....	42
<b>15</b> Slessberget .....	44
<b>16</b> Stora Alsjön .....	46

<b>17</b> Stora Envättern.....	48
<b>18</b> Talbyskogen .....	50
<b>19</b> Tullgarn (2 reservat utgör Tullgarnsområdet) ...	52
<b>20</b> Tullgarn (2 reservat utgör Tullgarnsområdet) ...	52
<b>21</b> Vackstaskogen.....	54
<b>22</b> Vattgruvsmossen.....	56
<b>23</b> Yttereneby .....	58
<b>24</b> Öbacken-Bränninge.....	62

## UTFLYKTSMÅL

<b>1</b> Pikkrogsviken .....	68
<b>2</b> Simsjön .....	70
<b>3</b> Täljehus.....	72

## VANDRINGSLEDER

Måsnarenleden .....	76
Täljeleden .....	78

## MER INFORMATION

Naturtyper.....	82
Allemansrätten .....	84
Varför naturskydd? .....	86



Gärdesgårdstema förbereds.



Biotopvård i Bränningeån.



Sommarklubb på naturskolan.



Naturvårdsgallring.

# Naturcentrum

## DET HÄR GÖR NATURCENTRUM PÅ SÖDERTÄLJE KOMMUN



Vi jobbar långsiktigt med att värna, vårda och skydda värdefull natur.



Vi vill visa upp Södertälje natur och skapa fina naturupplevelser.



Vi sprider information och inspirerar så att du kan lära dig mer om naturen.



Vi förvaltar den kommunala skogen och viltstammar.



Vi deltar aktivt i samhällets utveckling och ser till naturens bästa så att du har möjlighet att bo i en hållbar miljö.



Vi tillgängliggör naturen så att du enklare kan uppleva och njuta av den.



Följ oss och vårt arbete på Instagram och Facebook!



naturochfriluftslivisodertalje



Natur och friluftsliv i Södertälje

# Symbolförklaring

NEDANSTÅENDE SYMBOLER FÖREKOMMER PÅ ETT ANTAL PLATSER  
I DENNA GUIDE, HÄR KAN DU SE VAD ALLA BETYDER



Badmöjlighet



Båt- eller naturhamn



Campingplats



Cykelmöjligheter



Eldplats



Fågelskådning



Fågeltorn



Fikabänk



Fina blomstermarker



Fiske förbjudet



Fiskekort eller tillstånd  
från markägaren krävs



Fiskemöjligheter  
utan tillstånd



Grill



Markerade stigar  
eller leder



Stigar-jämn terräng



Stigar-ojämn terräng



Toalett



Utsiktsplats



Vedförråd



Vindskydd med  
övernattningsmöjlighet

# NATURRESERVAT







# BORNSJÖN

## EN UTFLYKT FÖR ALLA



---

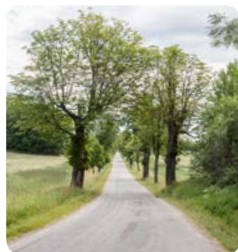
**NATURRESERVAT SEDAN:** 1995, delar även Natura 2000. **SYFTE:** Att bevara ett större storstadsområde med en levande kulturbbyggd och varierad natur. Området ska också främja den typ av friluftsliv som inte kräver särskilda anläggningar. **YTA:** 4 615 ha, varav 761 ha vatten. **FÖRVALTARE:** Stockholm vatten AB.

---

\* **Bornsjön är ett stort** och omväxlande naturreservat. Det sträcker ut sig runt sjön Bornsjön och erbjuder något för alla – utmanande terräng, snälla promenadvägar och cykelmöjligheter. Bornsjön är med andra ord en perfekt söndagsutflykt för hela familjen. Vad du får uppleva kan bero på vilken väg du väljer att ta dig in i reservatet. Terrängen kan beskrivas som sprickdalslandskap – ett landskap som är färat av bergryggar och av de dalar som ligger mellan dem. I dalarna möter du sjöar eller jordbruksmark.

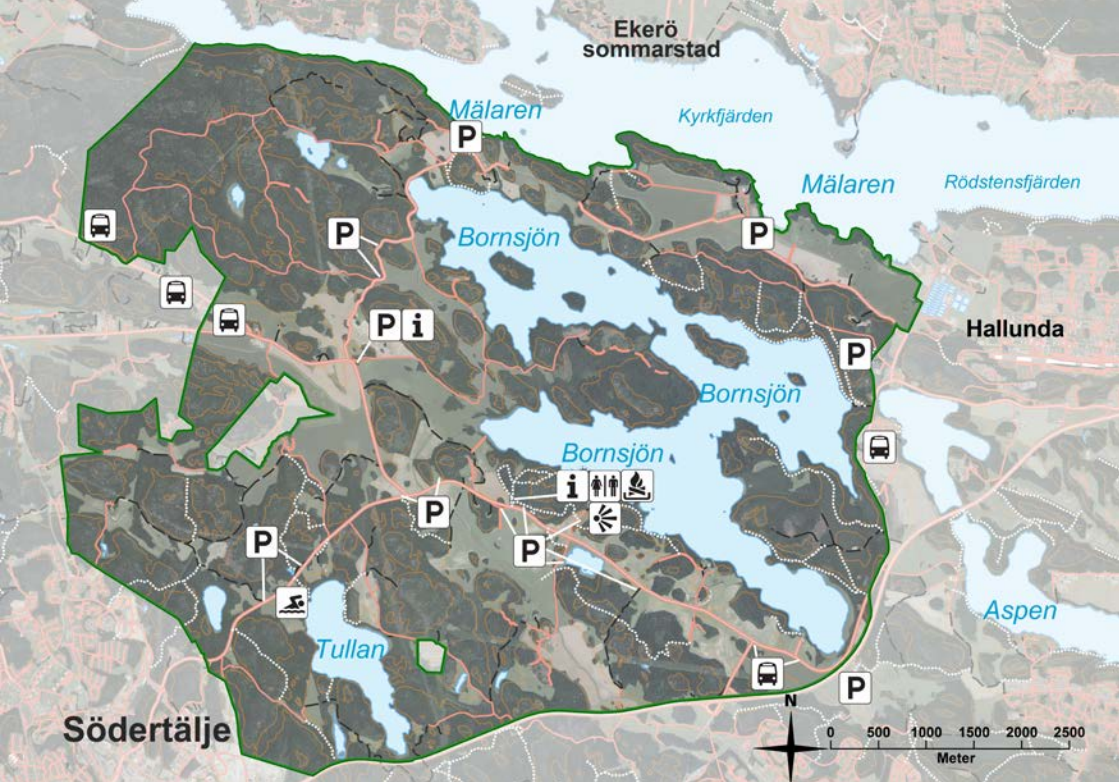
**Vid Bornsjön upplever du** ett typiskt sörmländskt kulturlandskap med åkermark. Här finns rikt med ek och hassel som vittnar om äldre hagmarker som nu växer igen. Men här finns också lummiga skogspartier och fina barrskogar som under hösten erbjuder mängder av svamp.

**Rör du dig** i närheten av Bornsjön har du stora chanser att se och höra både fiskgjuse och storlom som häckar här. ■



### ! Tips

**Bästa sättet att uppleva** ett stort reservat som Bornsjön är på cykelsadeln. I området finns det många mindre vägar som tar dig till reservatets alla hörn.



### Hitta hit

59.232169, 17.70338

Reservatet är stort och ligger nordost om Södertälje centrum. Du kan enkelt ta cykeln hit och använda någon av de många entréerna som finns.



**751:** Södertälje centrum ▶  
Brunnsängs centrum, **750:**  
Brunnsängs centrum ▶  
hpl. "Ladvik" (ca. 30 min).



**5 km:** Södertälje  
centrum ▶ Stockholm ▶  
Oxelgrenshagen/Weda ▶  
Stockholm. Parkerings-  
fickor finns längs  
Stockholmsvägen.



Sjön Tullan.



# BRANDALSUND

## FÅGELLIV OCH HISTORISKA LÄMNINGAR



NATURRESERVAT SEDAN: 2016. SYFTE: Att bevara, säkerställa och utveckla värdefulla naturmiljöer för biologisk mångfald och rekreation. YTA: 64,4 ha. FÖRVALTARE: Naturcentrum, Södertälje kommun.

**\* Invid Brandalsunds gårds kulturlandskap** och alléer, omgiven av böljande jordbruksmark och havskust ligger Brandalsunds naturreservat där hela familjen hittar något att se och göra. Här står tallarna – både de som växer högt och fångar vindens sus och de som blivit lägre och mer klättrvänliga. Tallarna ger dramatisk karaktär och skugga åt de annars öppna och plana hagmarker som sätter sin prägel på platsen. I Brandalsund kan du vada längs stränderna och lyssna på fågelsång från det rika fågellivet i området.

**Fornborgen Trindborgen är belägen** på hagmarkernas högsta punkt. En liten klättring upp till borgen från 1400-talet, ger utsikt över vatten åt tre håll. Härifrån kan man se det aktiva båtlivet i sundet och de fartyg som passerar. Sommartid stöter du nog också på en och annan ko i hagmarkerna. Det är de som håller markerna öppna och lämnar plats åt de ovanliga växter och insekter som finns här. Bland annat flera ovanliga sandmaskrosor, som är mycket sällsynta i Sörmland. Steklar trivs i de soldränkta sandmarkerna. Här finns en mängd olika arter.

**För den som vill** vara mer aktiv utgår Fornborgsstigen från reservatets parkering – en utmanande skogspromenad som tar dig till både fornlämningar och utsiktsplatser.

**Sommartid är naturhamnen i Norrviken** en populär plats för båtar att lägga till. Viken ger skydd mot både sydliga och nordliga vindar. En blåsig dag finns chans att se kitesurfare samlas vid den södra stranden för att utmana vindarna. ■

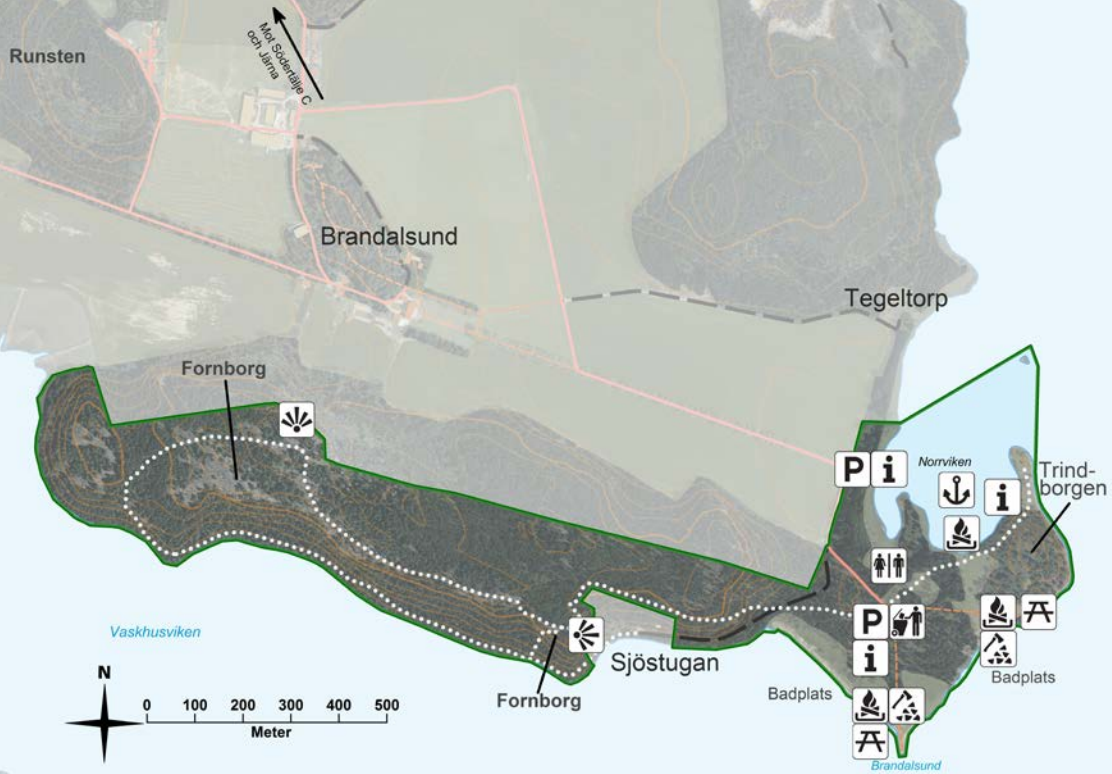


### ! Tips

**Glöm inte badkläderna** när du besöker reservatet på sommaren. Efter ett dopp i havet kan du värma maten på någon av eldplatserna som finns i närheten.

**Missa inte den** nordligaste udden i hagmarken. Härifrån har du stor chans att se ejder, silltrut, knipa eller skarv som torkar sina vingar ute på skäret.

**"Sommartid stöter du nog också på en och annan ko."**



### Hitta hit

59.103775, 17.680208

Brandalsunds naturreservat ligger söder om Södertälje centrum, nordost om Järna.



**788:** Södertälje centrum

► hpl. "Vallstugan".

Sedan 3 km promenad till reservatparkeringen.



**1 mil:** Södertälje centrum

► Nyköpingsvägen söderut

► Efter Södertälje Syd ►

Järna/Pershagen ► Kör ca 5 km ► Naturreservat

► Följ grusväg ca 3 km till parkering.



Allén ner mot reservatet.



Tillgänglighetsanpassat fikabord.



Norrviken med sin naturhamn.



Vårvicker.



Backtrift.



Eldplats södra stranden.

# BÅRSJÖN

## EN PLATS FÖR TYSTNAD



---

**NATURRESERVAT SEDAN:** 2004, delar även Natura 2000. **SYFTE:** Att bevara ett mångformigt våtmarksområde med öppna fattigkärr och medel-rikkärr samt artrika blandsumpskogar med kalkpåverkad flora. Reservatet skall vidare bidra till att upprätthålla gynnsam bevarandestatus för de naturtyper och arter som skall skyddas enligt bevarandeplan för Natura 2000-området. **YTA:** 71 ha, varav 7 vatten. **FÖRVALTARE:** Länsstyrelsen.

---

**\* Bårsjön är en ganska liten sjö, men området sjuder av spännande liv och omnämns av Naturvårdsverket som ett av Sveriges mest värdefulla myrområden. Flera ovanliga mossarter och orkidéer trivs i den kalkhaltiga jorden. Den som vänder ner näsan i marken kan till exempel se plattspretsmossan som är en rödlistad art. Mossan växer i reservatets sydöstra del. Vid sjön kan du se både trana och fiskgjuse.**

**Det går en vacker stig, ledmarkerad med gult, längs sjöns södra sida. Stigen är en del av Täljeleden. Den som går här känner doft av skvatram och pors och har en nästan trolsk utsikt över den lilla sjön och den flytbladsvegetation som växer i den, som vit näckros. Sjön kantas av gungfly och omges av artrika våtmarker och sumpskogar – så stövlar rekommenderas för den som vill uppleva den vildmarkskänsla som präglar området. Ett tips är att bege sig hit en tidig sensommarmorgon för att se på älvdans – ett fenomen som skapas när luften närmast marken är kyld och kondenserar. Små vattendroppar bildas som svävar just över marken och bildar en lätt dimma. I gammal folktro sade man att dimman var älvor som dansade över ängar och myrar, därav namnet. ■**

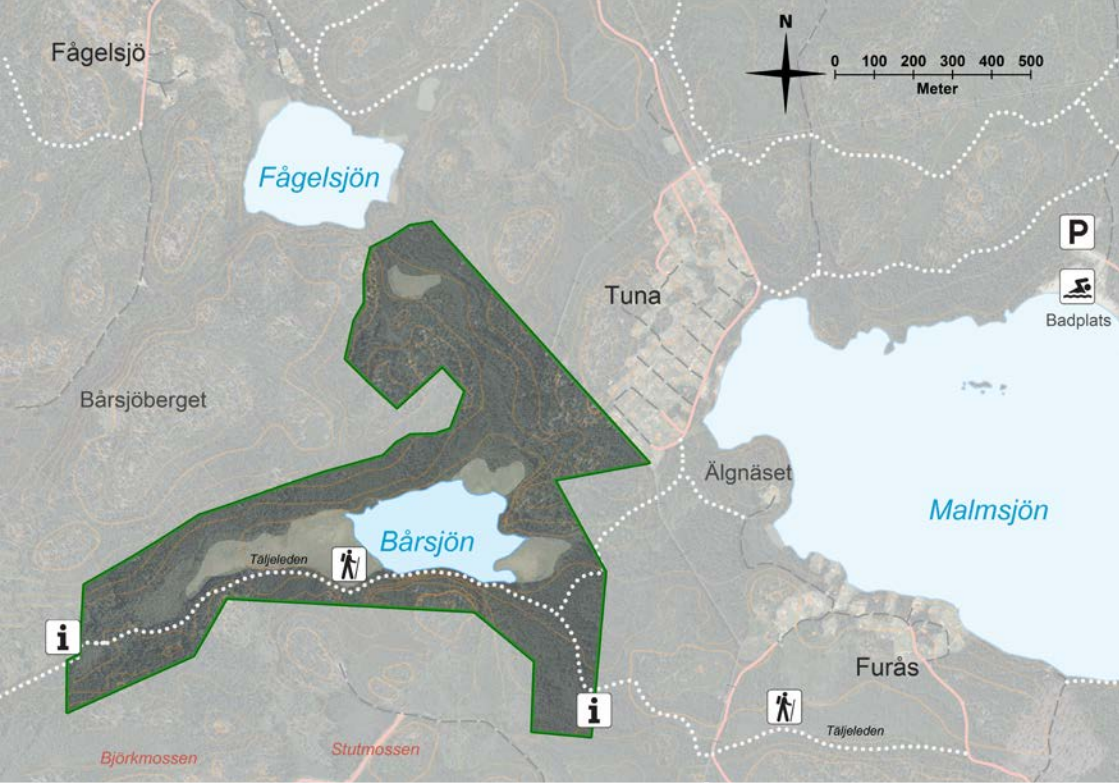


### ! Tips

**Miss**a inte den uråldriga och vridna tallen som helt utan bark och grenar fortfarande står stolt längs Täljeleden söder om reservatet.

**"I gammal folktro sade man att dimman var älvor."**





Vy över Bårsjön med Malmsjön i bakgrunden.



### Hitta hit

59.235639, 17.536655

Bårsjön ligger nordväst om Södertälje centrum väster om sjön Malmsjön.

**787:** Södertälje centrum

► hpl. "Malmsjön" (ca 25 min). Promenad 600 meter till Malmsjöbadets parkering. Följ Malmsjöns norra del västerut. Efter stugområdet "Tuna" kommer reservatet.



**8 km:** Södertälje centrum

► Ezo Göteborg ► Enhörna ► Nya Malmsjöbadet ► Följ grusväg till parkering ► Följ Malmsjöns norra del västerut. Efter stugområdet "Tuna" kommer reservatet.





# ERIKSÖ

## HAVSDOFT OCH BLOMSTERPRAKT



---

NATURRESERVAT SEDAN: 1998. SYFTE: Att bevara och vårda ett kustnära odlings- och skogslandskap med dess värdefulla växt- och djurliv. YTA: 583 ha varav 298 ha vatten. FÖRVALTARE: Länsstyrelsen.

---

\* **Eriksö har en gång** i tiden varit en ö, men hänger numera ihop med Mörkölandet. Här har människor bott ända sedan vikingatiden. För att freda sig från fientliga inseglingar slog vikingarna ner tjocka pålar i vattnet en bit under vattenytan. Sådana pålar finns delvis kvar under ytan runt Eriksö och har nu sällskap av en frodig undervattensdjungel med en del ovanliga växter, som havsnajas och kransalgen rödsträffe. På klipporna i söder har man fin utsikt ut mot Östersjön och flera små öar. Här jagar gärna havsörnen i det fiskrika vattnet.

**Det här reservatet är** ett paradiset för de botaniskt intresserade. På havsstrandängarna vid kusten är naturvärdena höga. Här växer blåsklöver, kustarun, dvärgarun och gulkämpar. Längre från vattnet, på reservatets torrare delar finns darrgräs, jungfrulin, solvända och den ovanliga klapperstarren. Invid parkeringen finns hagmarker som hålls öppna med betande kor.

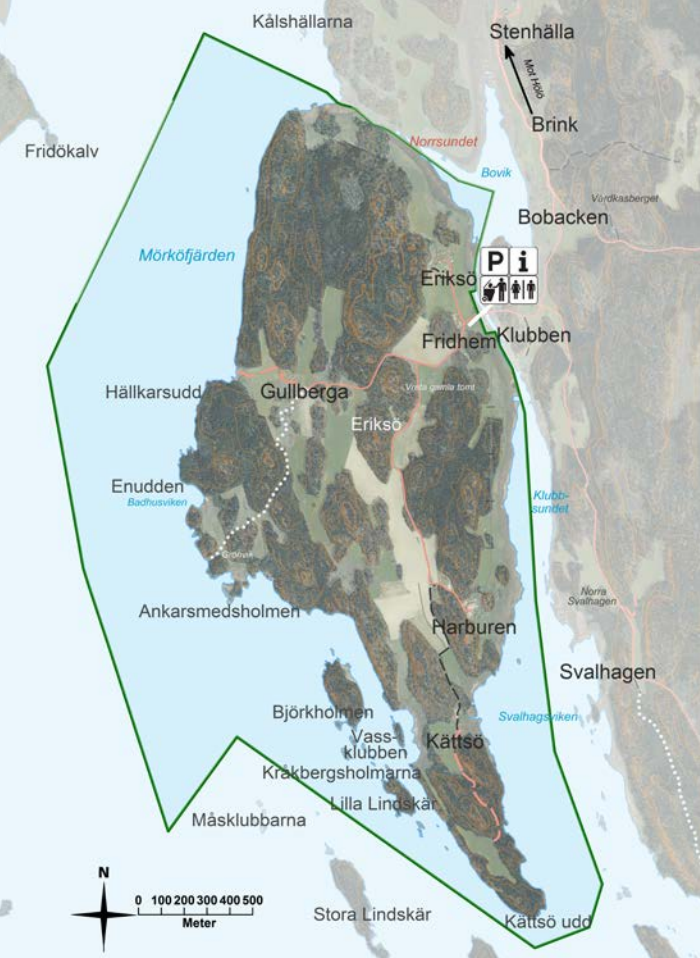
**Eriksö är också rikt** på skog. I mitten av reservatet finns brukad skog med yngre granar och lövträd. Men Eriksö är även en plats med många stora ekar, flera av dem många hundra år gamla. I reservatets södra del, Kättsö, är naturen mer dramatisk, med spricklandskap med bergryggar och stora klippblock. ■



### ! Tips

**Eriksö är som** vackrast i början av sommaren med blommande hagmarker och strandängar som myllrar av fågelliv.

**"Eriksö är även en plats med många stora ekar, flera av dem många hundra år gamla."**



Ekar.



### Hitta hit

58.934536, 17.655475

Eriksö ligger på sydvästra Mörkö, söder om Södertälje centrum.



**785:** Södertälje centrum ▶ hpl. "Idala" (ca 1 timme). 6,5 km promenad söderut mot Lötén. Håll höger där huvudvägen delar sig.



**3,6 mil:** Södertälje Centrum ▶ E4 söderut ▶ Hölö/Mörkö ▶ Mörkö ▶ Oaxen ▶ Lötén ▶ Håll höger där huvudvägen delar sig ▶ Parkering på andra sidan bron.



Eriksö från ovan.



# FARSTANÄS

## SOMMARDRÖM FÖR BADSUGNA OCH FLADDERMÖSS



NATURRESERVAT SEDAN: 1967. SYFTE: Att säkra ett för bad och rörligt friluftsliv värdefullt område.

YTA: 383 ha. FÖRVALTARE: Naturcentrum, Södertälje kommun.

\* För många är Farstanäs en populär badplats och camping, med sin 350 meter långa och fina sandstrand. Men här finns mycket mer än så. Reservatet präglas av gammal herrgårdsmiljö, med det gamla säteriet "Farsta gård" som centrum. Gården var på 1600-talet en av de dominerande i bygden, och fortfarande finns stora delar av miljöerna kvar – både byggnader och alléer. I allén av lindar häckar stararna i trädens hålor. De samsas med fladdermössen som på kvällarna skickligt navigerar mellan campingplatsens tält, klädstreck och trädens grenar.

Naturreservatet erbjuder härliga strövområden med skilda landskapstyper – den gulmarkerade "Paradisstigen" leder dig genom fuktig sagoskog av al och ask med havet bredvid och ut i vacker hagmark. Längs den rödmarkerade "Strandstigen" tar du dig via barrklädda stigar och grova tallar ut till härliga badklippor med utsikt över havet och de rika fiskevattnen i fjärden utanför. Samma stig visar vägen till en vidunderlig utsikt över vattnet. Den lite längre "Skogsstigen" är blåmarkerad och ger dig möjlighet att ströva i en fuktig sagoskog och på vackra hällar.

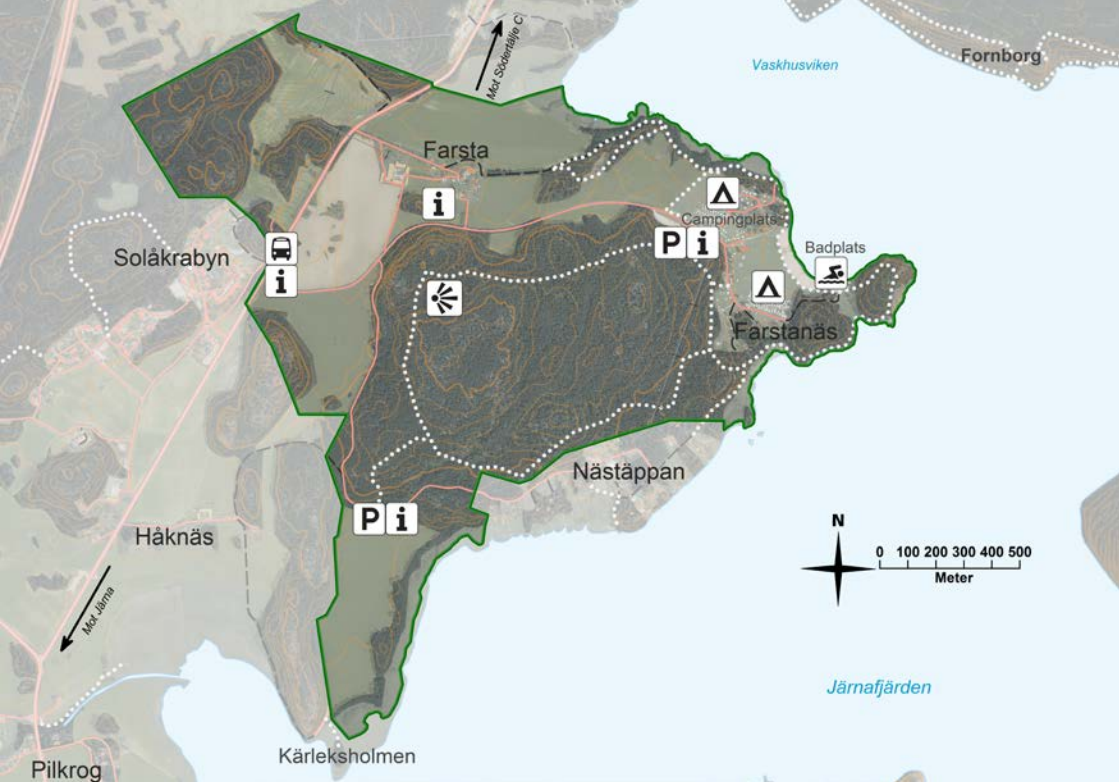
**Inte undra på att** campingplatsen vuxit till en av Sveriges största, när naturupplevelserna är så många och nära. ■



### ! Tips

**Missa inte den grova tallen** med flera stammar som sträcker sig mot skyn. Tallen hittar du längs den blå Skogsstigen.

**För den fiskeintresserade** så ger kusten fina möjligheter till fisken. Båt kan du sommardag hyra på campingen.



Stranden vid campingen.



### Hitta hit

59.098164, 17.646659

Farstanäs ligger söder om Södertälje centrum, öster om Järna.



**788:** Södertälje centrum

► hpl. "Solåkraby" (ca 20 min). Promenad på ca. 1,5 km mot Farstanäs.



**1,3 mil:** Södertälje centrum

► Nyköpingsvägen söderut ► Efter Södertälje Syd ► Järna/ Pershagen ► Kör ca 8 km ► Farstanäs ► Följ väg ca 1,5 km till parkering vid campingen.



Allé, Farsta gård.

# FIFÅNG

## SKÄRGÅRDSÖN MED SPÅR FRÅN INLANDSISEN



**NATURRESERVAT SEDAN:** 1999, delar även Natura 2000. **SYFTE:** Reservatet ska bevara och vårda ett mellanskärgårdsområde med de höga naturvärden som finns dels på land och dels i vattnet runt om.

Även friluftslivet ska främjas så länge det inte utgör ett hot mot naturvärdena.

**YTA:** 1 700 ha, varav 1466 ha vatten. **FÖRVALTARE:** Länsstyrelsen.

### \* **Fifångs naturreservat består av** tre öar i Trosa skärgård.

Den största av dem – Fifång – har gett reservatet sitt namn.

Fifång är väl värd en tur med båten. Hit kommer varje år nästan 3 000 svenska och utländska fritidsbåtar. Norrifrån kan det vara svårt att tro att det går att lägga till vid ön. Här stupar klipporna brant ner i havet. Men på öns sydsida är det lätt att lägga till vid bryggorna i naturhamnen. Och när du kommit hit mycket att uppleva.

**Naturen på Fifång är** typisk för mellanskärgården. Här dominerar hållmarktallskogarna, men det finns också en del inslag av gran och ek. Ön är genomskuren av två stora vikar; Sörviken och Norra Fladen. I dalgången mellan dem hittar du strandängar och odlingsmark. Här finns strandängar och blomstrande hagar med vackra ekar.

**Strandängarnas landskap hålls öppet** av betesdjuren. Där växer bland annat dvärgarun, blåsklöver, ormtunga och gulkämpar. På öns norra udde ligger "Drummelberget", som med sina 41 meter över havet ger en fin utsikt över solnedgången och över skärgårdens rikaste strömmingsvatten. ■



### ! **Tips**

**På Fifång finns** en ovanligt stor jättegryta. Det är en fördjupning i berget som bildas när en sten från inlandsisen fastnat i en hållighet, legat där och snurrats runt av vattenströmmar och genom åren grävt sig djupare ner. Du hittar jättegrytan via en vandringsstig med vägvisning som utgår från Sörviken.



# GROTTBERGET

## STORA UPPLEVELSER PÅ LITEN YTA



**NATURRESERVAT SEDAN:** 1996, även Natura 2000. **SYFTE:** Att bevara områdets naturvärden med flera rödlistade arter svampar, mossor, lava och insekter. **YTA:** 5,6 ha varav 0,3 ha vatten.

**FÖRVALTARE:** Naturcentrum, Södertälje kommun.

### \* Grottoberget är Södertäljes allra minsta naturreservat.

Det är en spännande plats, både för den äventyrlige och för den historiskt intresserade. Här har inlandsisen satt sitt mäktiga avtryck på naturen. Eller är det en jätte som kastat stora stenblock över den branta bergsidan i söder? Stenblocken bildar grottor vid bergets fot och att röra sig i den dramatiska miljön är en utmaning – rolig och utmanande för den som tycker om att klättra och kräla.

**Bergets norra delar är** något snällare och härifrån kan du ta dig högst upp på toppen för en svindlande utsikt över Långsjön. Här uppe finns resterna av en fornborg. Från den hade man en praktisk och trygg utsikt över det som en gång var en trafikerad farled.

**Grottobergets reservat rymmer en** mångfald av livsmiljöer. På en relativt liten yta hinner klimatet växla och ge olika grad av fukt och värme. Här finns en stor mängd hassel, här finns lummiga och fuktiga miljöer och döda träd som genom åren fått se sig besegrade av vindarna. De olika livsmiljöerna gör att flera rödlistade arter av svampar, lavar, mossor och insekter trivs vid Grottoberget. Inte minst snäckor och sniglar har hittat sin plats här. Vid en inventering av landlevande snäckor och sniglar hösten 2002 hittades 38 olika arter. Bland dem den sällsynta mindre barksnäckan. ■



**"Grottobergets reservat rymmer en mångfald av livsmiljöer."**

### ! Tips

**Glöm inte fiket** som du bäst avnjuter uppe på Fornborgen med vidsträckt utsikt över Långsjön.





Utsikt över Långsjön.



### Hitta hit

58.995911, 17.456017

Grottoberget ligger söder om Södertälje centrum, sydväst om Hölö.

Södertälje centrum ▶ E4 söderut ▶ Hölö/Mörkö ▶ Hölö ▶ Dal ▶ Kör ca 1 mil till Ångstorp. Här slutar allmän väg ▶ Promenad på ca 0,5 km.



Spår efter inlandsisen.

# KALKBERGET

## UNIKT URBERG MED VIDSTRÄCKT UTSIKT



**NATURRESERVAT SEDAN:** 2006, delar även Natura 2000. **SYFTE:** Att bevara den för regionen ovanliga floran och faunan som gynnats av den speciella topografin och berggrunden i området.

**YTA:** 19,7 ha varav 3,1 ha vatten. **FÖRVALTARE:** Naturcentrum, Södertälje kommun.

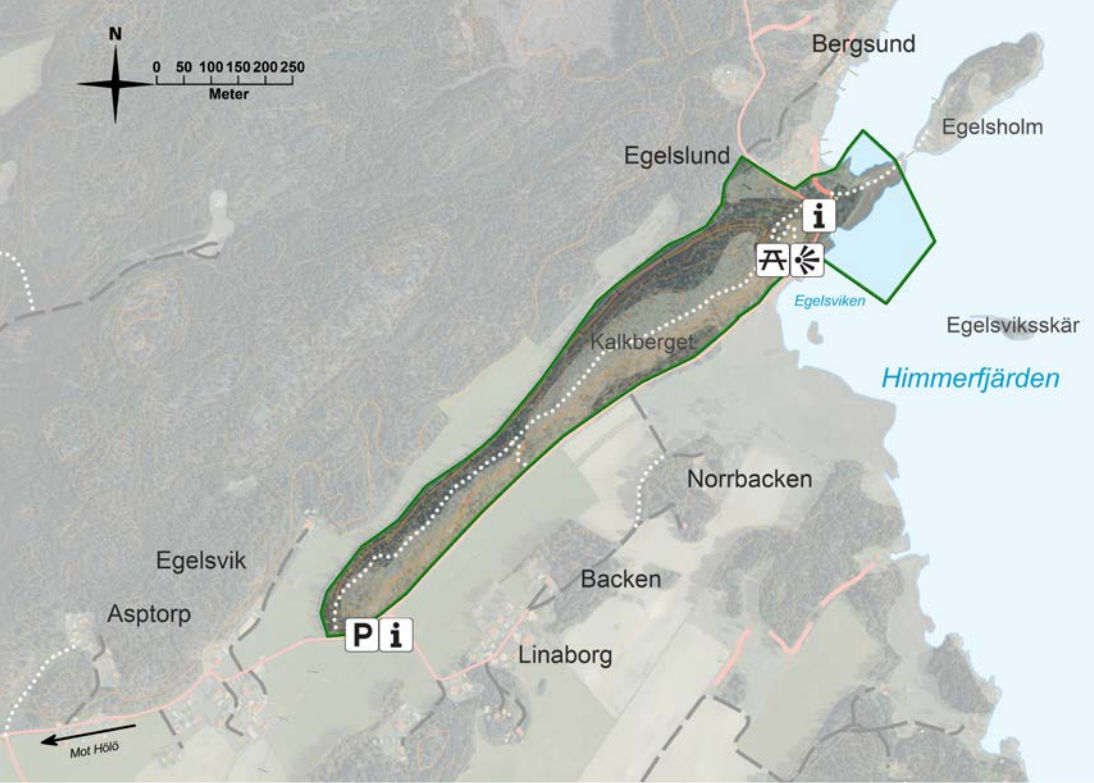
**\* Mitt i naturen, bland** strandängar, hav och blandskog reser sig en 30-40 meter hög bergrygg längs en 1,2 km lång sträcka. Ett urberg som den med starka ben tar sig uppför. Belöningen är en trollbindande utsikt över havet, Egelsskär med sitt rika fågelliv och de betade strandängarna nedanför. Att vandra från parkeringen, uppför berget och ut mot havet ger inte bara en svindlande upplevelse längs de skarpa branterna. Det är också en ovanlig naturupplevelse i de här trakterna. En speciell flora trivs på den kalkrika marken. Här växer gräsväxten grusslok. Här finns fåltmalört, blodnäva, murruta och vit fetknopp. Den sällsynta laven, alvarplacodlaven, hittar du också här. Annars finns den bara på ett fåtal platser på Öland och Gotland och på närbelägna Egelsholm. Växterna lockar till sig flera olika, mindre vanliga, fjärilsarter, som hedpärlemorfjäril, mindre blåvinge och silversmygare. Går man försiktigt och har lite tur kan man också få se den sällsyntaste av våra ormar – hasselsnoken.

**Tar du dig ut** på Kalkbergets spets i nordöst finns en trappa som leder ner till ett gammalt övergivet kalkbrott, nästan som att kliva ner i en annan värld omgiven av urbergets väggar. ■



### ! Tips

**Miss inte den** gamla ångbåtsbryggan i reservatets nordöstra del. Här plockade Södertäljes mest kända båt "Ejdern" upp byns befolkning som ofta åkte in till Södertälje för att sälja bland annat grönsaker och potatis.




Vy från Kalkberget.




### Hitta hit

58.997628, 17.69203

Kalkberget ligger på östra Mörkö, söder om Södertälje centrum.

**785:** Södertälje centrum ▶ hpl. "Egelsvik" (ca. 1 tim).  
 Följ sedan skylt Egelsvik/ Naturservat 1 km till reservatparkeringen.

**3 mil:** Södertälje centrum  
 ▶ E4 söderut ▶ Höllö/ Mörkö ▶ Mörkö ▶ Oaxen  
 ▶ Egelsvik/Naturservat  
 ▶ Följ vägen ca 1 km till reservatparkeringen.



# KORPBERGET

## MURGRÖNA, FRISKA KÄLLOR OCH VIDA VYER



**NATURRESERVAT SEDAN:** 1996, utökades 2008 med Lindängen, området mellan Korpberget och Mälaren, delar även Natura 2000. **SYFTE:** Att bevara områdets värdefulla natur med dess artrika växt- och djurliv.

**YTA:** 53 ha. **FÖRVALTARE:** Länsstyrelsen.

### \* **Känner du till buskvicker, myskmadra och långsvingel?**

Det är ovanliga växter som finns i Korpbergets naturreservat. De samsas om den kalkrika jorden med den sällsynta jättelaven, som hittades här år 2000 för första gången i hela Södermanland.

**Här finns också murgröna** som annars är ovanlig så långt norrut men som trivs bra i bergbranternas gynnsamma mikroklimat. Murgrönan upptäcktes här av läkaren Johan Linder. Han var också intresserad botaniker och jobbade i Viksberg i skarven mellan 1600- och 1700-talen. Då var Viksberg en kurort tack vare sina källor som ansågs hälsosamma att dricka ur. Källorna finns kvar men det är osäkert om du blir friskare av att dricka vattnet. Det kan du däremot bli av att röra på dig. I området finns fina promenadvänliga stigar genom lövskogen nedanför berget. Den som är pigg i benen kan ta sig upp för bergets 85 meter och få en milsvid utsikt över Mälaren och tillgång till den barrskog som ska få växa ifred och bli en riktig gammelskog.

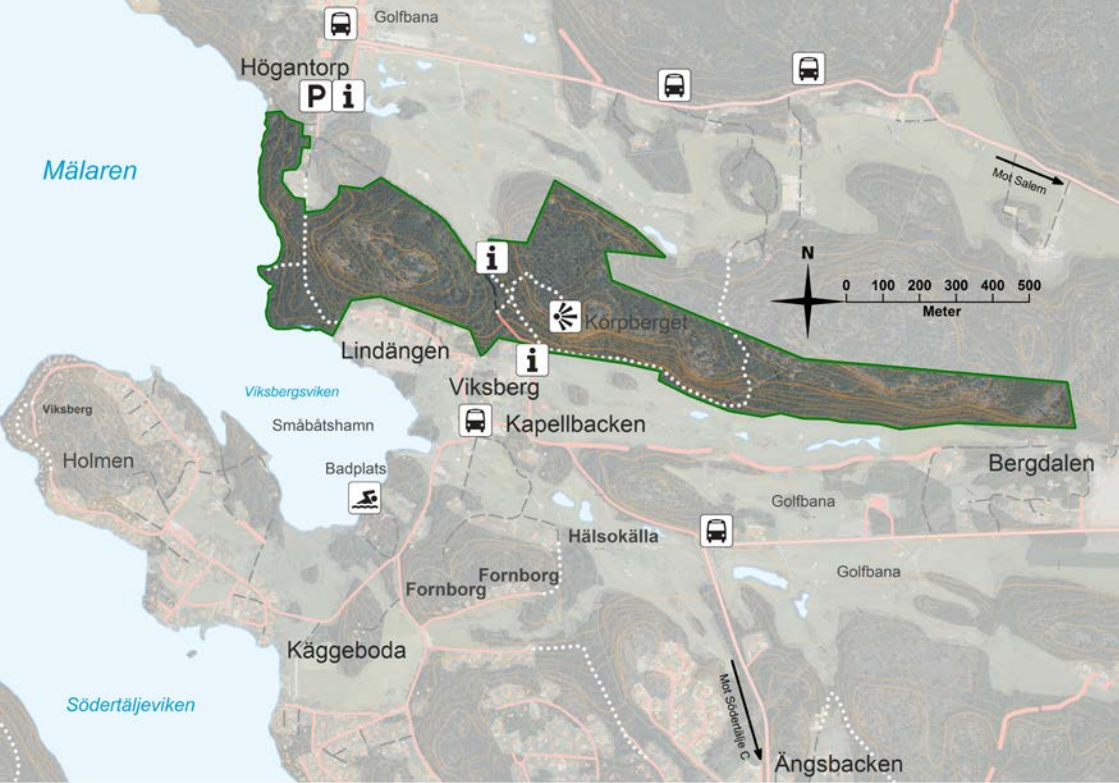
**Nedanför området sträcker Lindängen** ut sig mot Mälaren. En gång var det en slätteräng, idag växer här en artrik lövskog med lundväxter som till exempel strävlost och liljekonvalj. Att gå längs de väl upptrampade promenadstigarna här är som att vara omsluten av en riktig lövkoja. Inte minst av den ljust gröna hasseln som trivs bra här. ■



### ! **Tips**

**Försök att hitta** den vackra murgrönan som växer i reservatet.

**Du får absolut** inte missa lundmiljön vid Lindängen på hösten. Då färgerna lyser så starkt så att du nästan bländas.



Lindängen i höstfärger.



### Hitta hit

59.256078, 17.605884

Korpberget ligger delvis i Salems kommun, nordost om Södertälje Centrum.

**751:** Södertälje centrum  
► Brunnsängs centrum.



**750:** ► Viksberg (ca 25 min). Reservatet ligger strax norr om busshållplatsen.

**1,5 mil:** Södertälje centrum ► norrut på Oxbacksleden ► Mäljarbron ► Viksberg ► Stockholm ► Högantorp. Efter ca 4 km sväng vänster efter allén in på mindre väg.



# KÅLSÖ

## DÄR HAVSÖRNEN SPANAR



---

**NATURRESERVAT SEDAN:** 1992, även Natura 2000. **SYFTE:** Att bevara löv- och ädellövsbogen samt hagmarker och strandängar med en rik och ovanlig flora och fauna. Områdets vegetationshistoria är väl dokumenterad och därmed har området ett vetenskapligt värde. **YTA:** 199 ha varav 53 ha vatten. **FÖRVALTARE:** Länsstyrelsen.

---

\* **Kålsö är ett paradys** för fåglar. Havet sluter sig runt halvön som består av strandängar och en bergsknalle med ädellövskogar av ek, lind, ask och lönn. Däremellan ligger hagmarker. På Kålsö får du trampa upp stigarna själv, men ängarna är lättillgängliga och vid havet finns fina hällar att sitta på. Ta gärna med en kikare – havsörnar cirkulerar ofta ovanför området och fågellivet är rikt både på de betade strandängarna och i ädellövträden – här finns mindre hackspett och härmsångare och kanske kan du höra rödbena spela sitt rullande läte.

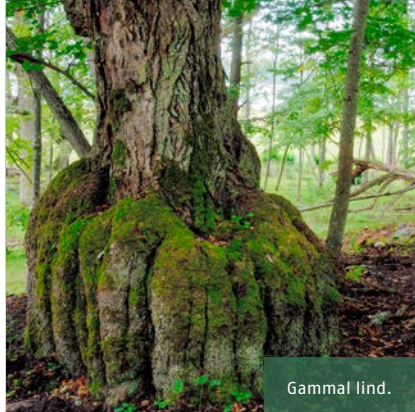
**Hagmarkerna röjs och hålls** öppna för att skapa en god miljö för ädellövträd, dess fågelliv och den flora som trivs på hagmarkerna. Många ovanliga växter finns att hitta här; spenört, myskmadra, lungört, tandrot, underviol, vippärt, vätteros, lundarv, lundslok och långsvingel. Även de gamla ståtliga ekarna rymmer massor av liv. Inte minst den storbladiga lungbladen som växer i stora sjöar och påminner om lungvävnad. Där den växer trivs ofta fler ovanliga arter.

**Den grunda, skyddade Boviken** erbjuder en ovanligt fin miljö för både vattenväxter och fisk. På botten av viken växer till exempel den ovanliga växten havsnajas. Vikens skyddade läge gör att den blivit en viktig livsmiljö för bl.a. gädda och gös. ■



### ! Tips

**Håll extra utkik** efter havsörnen som ofta syns i området. På 1970-talet var havsörnen nästan helt utrotad i Sverige. Efter hårt naturvårdsarbete så har havsörnen nu börjat återhämta sig och ses ofta i vår kommun.



Gammal lind.

### Hitta hit

58.949378, 17.65701

Kålsö ligger på sydvästra Mörkö, söder om Södertälje centrum.

**785:** Södertälje centrum

► hpl. "Idala" (ca 1 tim).



► promenad på ca 5 km

söderut mot Löten. Par-

kering på vänster sida.

**3,4 mil:** Södertälje

centrum ► E4 söderut ►

Hölö/Mörkö ► Mörkö ►



Oaxen ► Löten ► Följ

vägen på ca 5 km. Par-

kring på vänster sida.



Vy över Kålsö.

# LINA

## HISTORIA OCH NATUR FÖR ALLA



NATURRESERVAT SEDAN: 1992, delar även Natura 2000. SYFTE: Att bevara och säkerställa ett värdefullt natur- och närströvsområde. Hagmarker och våtmarker ska kontinuerligt restaureras, skyddas och vårdas. YTA: 311 ha. FÖRVALTARE: Naturcentrum, Södertälje kommun.

\* **Lina är ett populärt** och lättillgängligt utflyktsmål. Hit kan du åka flera gånger och upptäcka något nytt varje gång. I området finns ledmarkerade stigar, informationstavlor och platser för rast och grillning. Reservatet rymmer många olika naturtyper – lövlundar, blandskogar, ekmiljöer, hagmarker och blomsterrika bäckraviner. Alla med olika flora och fauna. De olika naturtyperna samsas runt Linasjön, som egentligen inte är en sjö utan en täktgrop – ett viktigt minne från en tid då lera transportrades med tåg mellan Lina Lersjö och tegelbruket vid Lina gård. Leran blev till tegelsten, bland annat till Stockholms stadshus. På 1970-talet lades bruket ner, men täktgroparna blev kvar och förvandlades till sjöar och våtmarker. Linasjön är den största.

**Det här är bara** en av de historiska berättelserna som finns synligt bevarade i området. Runt Mora torp finns fornlämningar, husgrunder och forngravar som visar att människor troligen bott här ända sedan stenåldern. Med start från parkeringen vid Linavägen kan du gå Kulturspåret, en historisk ledmarkerad stig, för att lära dig mer om hur människor levde och verkade i området. Den blåmarkerade våtmarksstigen som också startar här tar dig på en promenad längs våtmarker och Linbäcken där du bl.a. kan se den vackert gula kabbelekan, strutbräken och gullpudra.

**Redan när snön smälter** blommar den ovanliga, rosa tibasten på bar kvist i reservatets lövlundar och från fågeltornet vid Linasjön kan du se svarthakedopping, smådopping och en av Linas karaktärsfåglar – stenknecken. Gråhägern fiskar i området och även sothöns, knipa och sångsvan trivs här. Eftersom människor har funnits i området i flera hundra år, har även djur betat markerna i Lina. Kor betar i hagarna på sommaren och håller naturen öppen så att bl.a. gullviva, vårlök, gulsippa och mandelblomma får plats att växa. De rikt blommande hagarna är en välkommande plats för den som vill slå sig ner med fikakorgen, inte minst på våren och försommaren. ■



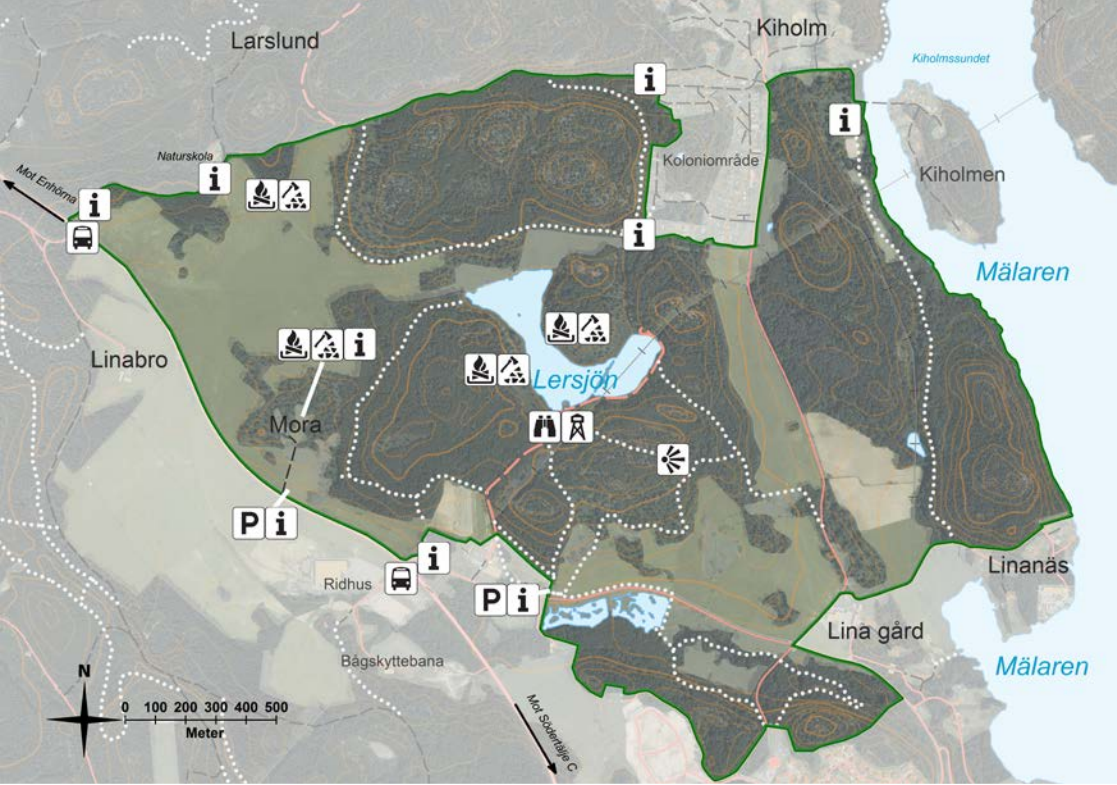
### ! Tips

**Om du besöker** området i maj-juni kanske du får se den citronfläckade kärrtrösländan som du lättast känner igen på de lysande gula fläckarna på bakkroppen. Oftast ses den vid Linasjön där den flyger bland vassen.

**Upplev gärna Linas** många olika naturtyper med löparskorna på. De många stigarna och grusvägarna i reservatet passar perfekt för den löpsugna.

**”De rikt blommande hagarna är en välkommande plats för den som vill slå sig ner med fikakorgen.”**





Kalvar, Mora torp.



### Hitta hit

59.219254, 17.581822

Lina ligger nordväst om Södertälje centrum. Små vägar längs kanalen är lämpliga för dem som cyklar eller går.



**787:** Södertälje centrum ▶ hpl. "Linavägen" (ca 23 min).



**5,5 km:** Södertälje centrum ▶ E20 Göteborg ▶ Enhörna ▶ Naturreseptat ▶ Parkering Naturreseptat.







Svarthakedopping.



Ormvråk.



Vanlig padda.



Dovhjortar.

# MORAÅNS DALGÅNG

## REGNSKOGSKÄNSLA OCH LEKANDE ÖRING



**NATURRESERVAT SEDAN:** 2013. **SYFTE:** Att värna om områdets betydelse för rekreation, i närheten av en starkt expanderande tätort, med möjlighet till rika natur- och kulturupplevelser. **YTA:** 66 ha, inklusive en cirka 4 km lång slingrande åsträcka. **FÖRVALTARE:** Naturcentrum, Södertälje kommun.

**\* Det här är ett** reservat att besöka alla årstider. Moraån slingrar sig genom hela reservatet i en djup åravin och ger en naturtyp som inte är vanlig i den här delen av landet. Det är ett litet äventyr att med stöd av rep ta sig ner till den gula ledmarkerade stigen som går precis vid det slingrande vattnet. Där kan du få en känsla av att befinna dig i vildmarken, eller kanske till och med i regnskogen. Vegetationen är tät och ån rör sig än vilt forsande och än stillsamt framåt. På hösten finns det möjlighet att se lekande havsöring som vandrat upp från havet för att lägga sin rom i åns grusbotten. På botten lever också stensimpa och flodnejonöga.

**Längs ån växer lövskog** med framför allt klibbal och hägg. Och allra längst ner i ravinen trivs strutbräken. Många fåglar, bland annat näktergalen, trivs här och på våren är fågelsången stundtals öronbedövande. Vintertid jagar strömstaren småkryp och larver i det rinnande vattnet.

**För mindre utmanande promenad** finns ett öppet kulturlandskap med mer åkrar, beteshagar och tallskogsbevuxna kullar norr om Moraån. Hagmarkerna hålls öppna och rika på hagmarksflora av betande kor.

**I de delar av reservatet** som ligger närmast tätorten finns Ene-kullarna – ett område med tallskog som också betas av kor. Här finns många olika arter av torrbacksväxter, bland annat kan du på våren se den sällsynta fältsippan, som gör sällskap med över hundra registrerade fornlämningar. I hagen finns en gammal mosse med det lustiga namnet Älgpussen. På 1950-talet var mossen en plats där Järnaborna samlades för att åka skridskor men idag har den växt igen och kantas av tuvull och björkar. ■



### ! Tips

**Moraån är ett** utav länets viktigaste vattendrag för havsöring. Om du tar dig hit på hösten kan du med lite tur få se när öringens ryggfena skär genom vattenytan. Snabbfakta om havsöringen:

- **Föds i vattendrag** men lever större delen av sitt liv i havet.
- **Återvänder ofta till** det vattendrag där den föddes.
- **Lägger sina ägg** bland grus på botten i vattendrag.
- **Precis som laxen** så är havsöringen en mycket bra simmare och kan hoppa förbi mindre hinder.



### Hitta hit

59.084547, 17.57046

Moraån ligger söder om Södertälje centrum i Järna tätort.

**784/785:** Södertälje centrum ► hpl. "Skåve" (ca 35 min). Följ vägen in mot Skåve till närmaste informationsskylt.



**2 mil:** Södertälje centrum ► E4 söderut ► Järna ► Naturreservat ► Följ vägen ca 400 m. Parkeering på vänster sida.







Fältsippa.



Resterna från tegelbruk vid Kläppen.



# PARKUDDEN-LÖVSTA

## PROMENADVÄNLIG HERRGÅRDSMILJÖ



---

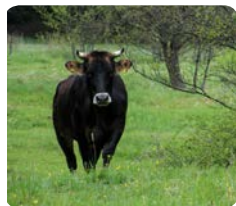
**NATURRESERVAT SEDAN:** 1992, utökades 2009. **SYFTE:** Att bevara ett område som har stort värde för såväl forskning som rörligt friluftsliv. **YTA:** 19,8 ha. **FÖRVALTARE:** Naturcentrum, Södertälje kommun.

---

**\* Parkudden Lövsta är ett** klassiskt och lättillgängligt herrgårdslandskap som ligger vid Mälaren. Fram till mitten av 40-talet var det betesmarker här – ett landskap man idag återskapar. I hagmarkerna finns grova ekar som i sig rymmer hela världar av liv. Somliga av ekarna tillhör Södertäljes allra grövsta och sträcker sina grenar många meter åt alla håll. En promenad i hagmarkerna vartid är en musikalisk upplevelse för den som uppskattar fågelsång. I reservatet finns strövvänliga stigar som leder dig längs viken där bland annat enkelbeckasin lever. En av stigarna leder upp till berget ute på udden där du har fin utsikt över hela området och kan slå dig ner på stenoffan, en gammal uthuggen sten, där du kan vila benen.

**På våren finns mängder** av vårbloomor och olika arter av viol att titta på i Parkudden Lövsta. Eftersom området är ett herrgårdslandskap har människan påverkat naturen. Det gör att du hittar växter som ädelgranar, häggmispel, berberis och bok här.

**Många av de gamla** trädstammarna huserar mossor och lavar. Och på berget hittar du typisk hällmarksflora, som till exempel tulkört, getrams och oxbär. ■

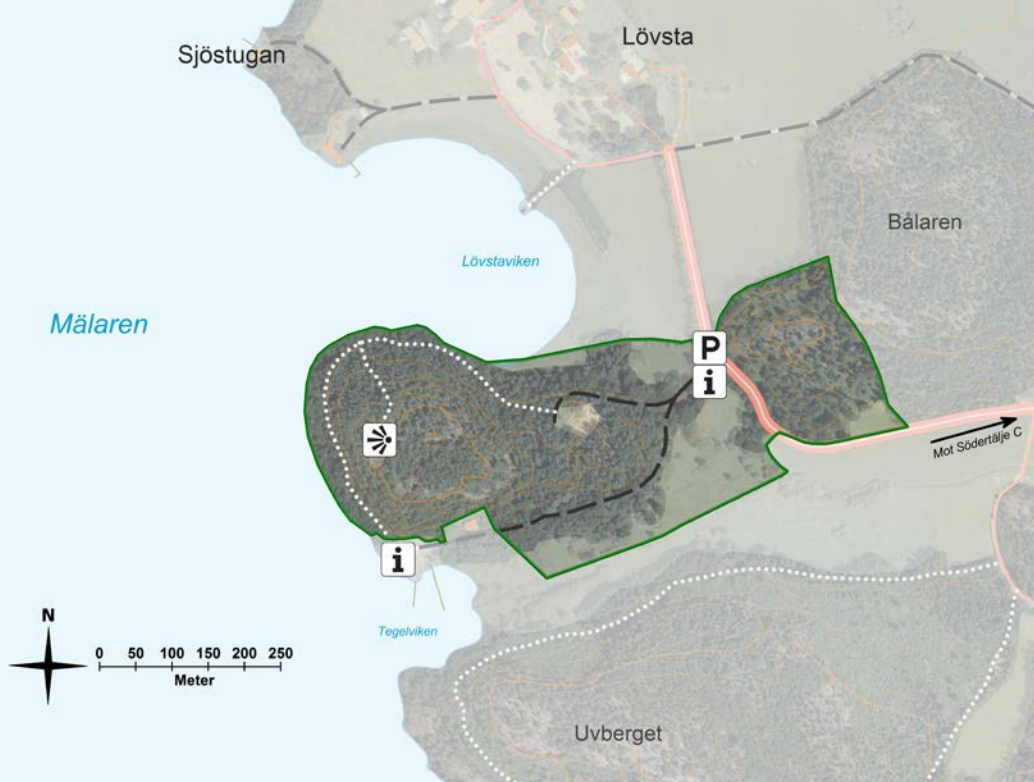


**"På 40-talet var det betesmarker här – ett landskap man idag återskapar."**

### **!** Tips

**Missa inte den** ovanligt höga och mycket grova eken som är en av de största i kommunen. Eken står höger om vägen, strax innan båtklubben på en privat tomt som inte tillhör reservatet.





### Hitta hit

59.252058, 17.39814

Parkudden-Lövsta ligger nordväst om Södertälje centrum intill Lövsta gård i Enhörna.



**787:** Södertälje centrum  
 ▶ hpl. "Aska" (ca 26 min).  
 Promenad ca 3 km mot  
 Naturreservat. Parkering  
 på vänster sida.



**2 mil:** Södertälje centrum  
 ▶ E20 Göteborg ▶ Enhörna  
 ▶ Kör ca 1,2 mil ▶ Natur-  
 reservat. Följ vägen ca 3  
 km till reservatparkering.



Vy från stensoffan på udden.

# SKOGSTORP

## ORÖRD SKOG I ALLA GRÖNA NYANSER

**NATURRESERVAT SEDAN:** 2015, även Natura 2000. **SYFTE:** Att bevara ett värdefullt skogsområde av naturskogskaraktär, med dess skyddsvärda växt- och djurliv. Området ska få utvecklas fritt. Skogstorp bildar, tillsammans med de närliggande reservaten St. Alsjön, St. Envättern och Vattgruvsmossen, en omfattande värdekärna av skyddade barrskogsområden. **YTA:** 49 ha. **FÖRVALTARE:** Länsstyrelsen.

\* **Skogstorps skog är det** närmaste du kommer en riktig sagoskog. En sådan skog där du nästan kan ana älvor och skogsrån bakom träden. Här har tallarna genom många år fått växa sig höga på hällen. Det är en djup, mörk och fuktig plats, rik på gamla träd, död ved, svamp, lavar och mossor. Skogen har fått stå orörd och träden har tillåtits leva och dö på sina egna villkor. Mossorna har fått tid att växa fritt och allt detta ger en skog som bjuder på alla tänkbara gröna nyanser.

**De gamla träden och** den döda veden ger höga naturvärden och rik hänglavsfloa. Här finns flera ovanliga och till och med rödlistade arter, som sköldmossa, långfliksmossa, kötticka, talticka, ullticka, vedticka, garnlav och kattfotslav – arter som alla är tecken på att skogen har många långa år på nacken.

**Området innehåller också några** mindre sumpskogspartier och myrområden. I det branta och blockrika området mellan öppen mark och höjder med berghällar finns partier där yngre asp trivs och frodas.

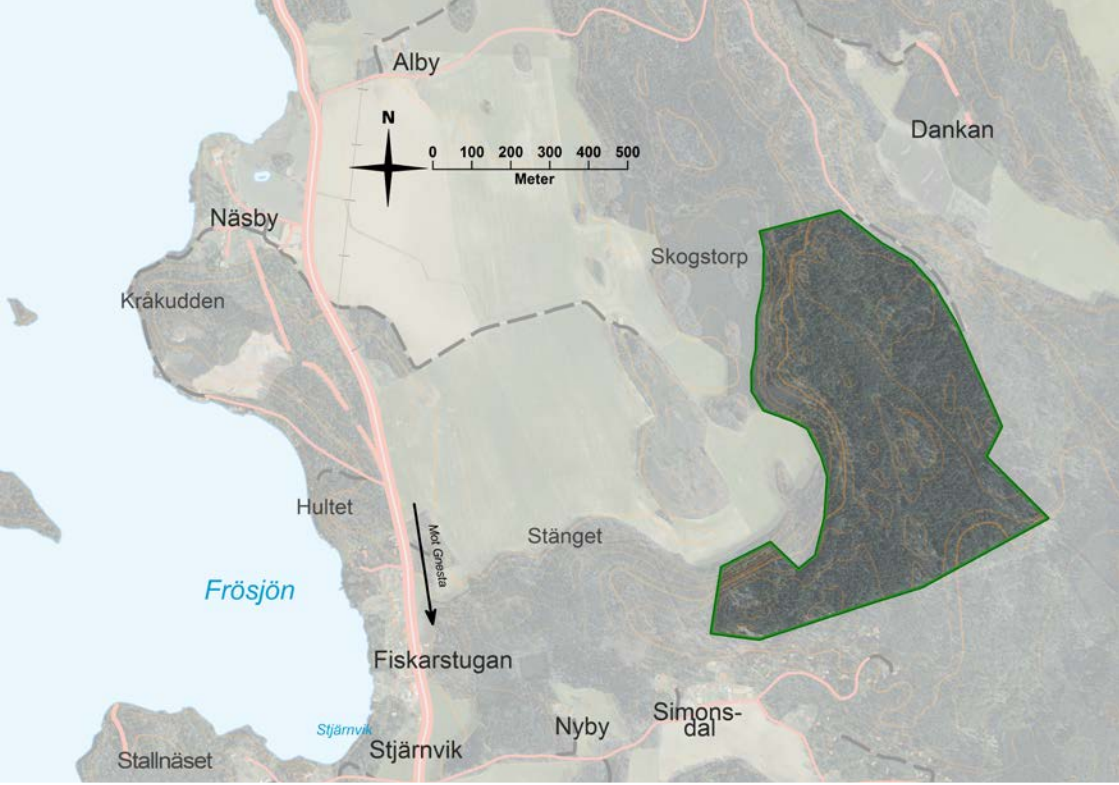
**Skogstorp är en härlig** plats för vilt och har du tur har du chans att få syn på tjäder. ■



### ! Tips

Är du svampintresserad och vill plocka din svamp i en skog där du inte träffar på många andra människor då är Skogstorp platsen för dig.


**"Träden har tillåtits  
leva och dö på sina  
egna villkor."**



### Hitta hit

59.053598, 17.352967

Skogstorp ligger sydväst om Södertälje centrum, nordväst om Mölnbo.

**3,8 mil:** Södertälje centrum ▶ E4 söderut ▶ Järna ▶ Gnesta ▶ Visbohammar/Sundby ▶  
 Simonsdal. Kör 1,3 km till vändplan. Här planeras det för en reservatparkering med information.





# SLESSBERGET

## BLAND DRAMATISKA BERG OCH FORNMINNEN



---

NATURRESERVAT SEDAN: 1992, även Natura 2000. SYFTE: Att bevara ett naturområde som präglas av klippmassiv och naturligt växande barrskog och med en rik och ovanlig fauna som är knuten till dessa naturtyper. YTA: 32 ha. FÖRVALTARE: Svenska kyrkan.

---

\* **Ett besök vid Slessberget** kan lätt föra tankarna till Ronja och hennes rövärgång. De branta klipporna som omgärdas av ormbunkar och mossor bjuder in till äventyr. Den som klättrar längs stigarna kommer till slut upp till en fornborg. En väl vald boplats med god utsikt över havet, sydvästra Mörkö och Kålsöfjärden. Fortfarande kan den som når upp hit se vattnet, men tallarna har växt sig riktigt ståtliga och skymmer numera en del av sikten. Naturen har helt enkelt fått sköta sig själv genom åren. Här och var ger nedfallna träd besökaren utmaningar, men den döda veden är också en bra levnadsmiljö för insekter, mossor och svampar.

**Vid Slessberget kan du** få höra kattugglans spöklika rop. Korparna ses ofta leka i vindarna runt bergstopparna och runt de dramatiska bergen gömmer sig både räv och grävling i gryten, i skydd av de stora ormbunkarna. ■



### ! Tips

**Solnedgången från utsiktsplatsen** på berget med utsikt över Kålsöfjärden är fantastisk fin året runt.



### Hitta hit

58.964655, 17.657884

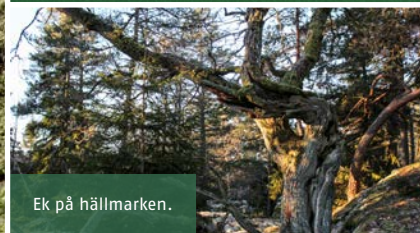
Slessberget ligger på sydvästra Mörkö, söder om Södertälje centrum.

**785:** Södertälje centrum  
 ▶ hpl. "Idala" (ca 1 tim).



Promenad ca 3 km  
 mot Löten. Reservats-  
 parkering med informa-  
 tion på vänster sida.

**3,2 mil:** Södertälje cen-  
 trum ▶ E4 söderut ▶ Hölö/  
 Mörkö ▶ Mörkö ▶ Oaxen ▶  
 Löten ▶ Följ vägen ca 3 km.  
 Parkering på vänster sida.



Ek på hällmarken.

# STORA ALSJÖN

## SAGOLIK VANDRING BLAND SJÖAR OCH ORÖRD SKOG



**NATURRESERVAT SEDAN:** 2008, delar även Natura 2000. **SYFTE:** Att bevara ett skogsområde med myrar och sjöar och dess växt- och djurliv. De livsmiljöer och arter som varit grund för att området anmälts till Natura 2000 ska ha gynnsam bevarandestatus. Området ska vara tillgängligt för friluftslivet på ett sätt som inte äventyrar naturvärdena. **YTA:** 248 ha, varav 16 ha vatten. **FÖRVALTARE:** Länsstyrelsen.

**\* Stora Alsjön är definitivt värt ett besök för den som vill ha minnesvärda naturupplevelser.** Reservatet är ett stort sammanhängande skogsområde som ger en känsla av att befinna sig mitt i vildmarken. På sensommaren och hösten finns här mycket bär och svamp. Den som inte vill gå vilse gör bäst i att hålla sig till den del av Sörmlandsleden som går vid områdets sjöar, myrområden och skogstjärnar. Sträckan är visserligen kuperad och ganska utmanande, men i gengäld får du tillgång till hissande utsikter och vackra rastplatser vid lugna sjöar. Prova till exempel vindskyddet med grillplats vid Lilla Horssjön, där du också kan ta ett uppfriskande dopp. Här har du verkligen möjlighet att njuta av skogens tystnad. Möjligen kan tystnaden brytas av korparnas kraxande och tjäderns spel. Du kan också få sällskap av tofsmes, nattskärra, trädlärka och Sveriges största hackspett, spillkråkan.

**Delar av skogen brann** 2002 och på sina håll kan man se träd med spår av brandskador och övervallad bark – trädets eget sätt att reparera sig efter en brand. Somliga arter av både djur och växter trivs bra i spåren efter skogsbranden.

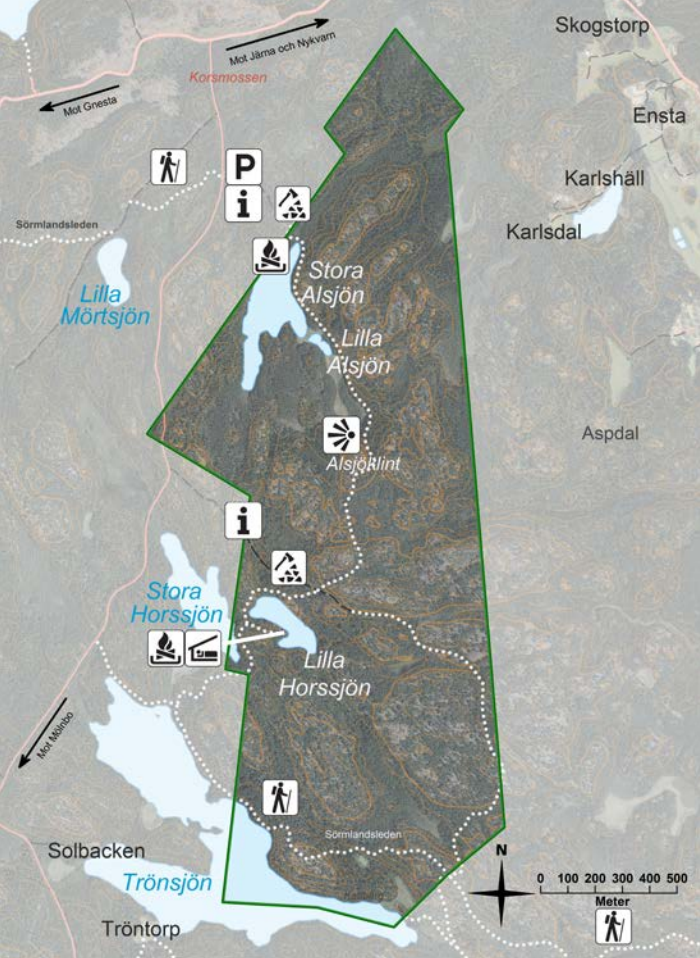
**Skogen vid Stora Alsjön** erbjuder perfekta förhållanden för många ovanliga svampar. Över 30 av arterna är rödlistade. Här finns inte mindre än fem olika sorters fjälltaggsvampar, liksom brandticka, ostticka och ulltickeping. Den som håller utkik efter de små djuren kan hitta sällsynta insekter med sagolika namn som raggbock och flatbagge. ■



### ! Tips

**Miss inte den** fantastiska utsikten från Alsjöklint i reservatets centrala del. Utsiktplatsen hittar du till från Sörmlandsleden som passerar genom reservatet.

**För dig som** vandrar Sörmlandsleden är vindskyddet vid Lilla Horssjön en perfekt plats för övernattnings med tillhörande grillning och kvällsdopp. Vare sig du vandrar längs Sörmlandsleden eller tillfälligt besöker reservatet får du på hösten inte glömma svampkorgen.



## Hitta hit

59.10633, 17.404286

Stora Alsjön ligger sydväst om Södertälje centrum.

**2,5 mil:** Södertälje centrum ▶ E20 västerut ▶ Nykvarn ▶ Järna ▶ Gnesta ▶ Stora Alsjöns naturreservat. Efter 500 m finns reservatparkering med information på vänster sida. Reservatet kan också nås via Sörmlandsleden från Yngsviken i nordväst eller Vattgruvsmossen i öster.



Vindskydd med eldplats vid Lilla Horssjön.

# STORA ENVÄTTERN

## BEHAGLIG TYSTNAD VID KRISTALLKLAR SJÖ



**NATURRESERVAT SEDAN:** 1993, även Natura 2000. **SYFTE:** Att bevara och skydda sjön Stora Envättern samt områdets skogar och våtmarker och dess skyddsvärda växt- och djurliv samt att säkra områdets värde för det rörliga friluftslivet i den mån det inte äventyrar naturvårderna.

**YTA:** 151 ha varav 42 ha vatten. **FÖRVALTARE:** Länsstyrelsen.

**\* I Stora Envätterns reservat** står sjön med samma namn i centrum. Du tar dig lättast fram i området på Sörmlandsleden. Det är en lättvandrad sträcka som går längs sjöns norra strand, där du hela tiden har närkontakt med vattnet. Längs leden finns flera fina rastplatser, bland annat tre anordnade eldplatser. Där kan du njuta av sjöns kristallklara vatten, ibland så djupt som elva meter, där du kan få syn på abborre, gädda, gärs och mört. Vid strandkanten växer pors, notblomster och braxengräs, tre arter som är typiska för näringsfattiga stränder.

**Skogen som omger sjön** är gammal – en del granar och tallar har nästan hunnit bli 200 år. På död ved som fått ligga kvar finns ovanliga vedsvampar som blackticka, gränsticka och laxticka. Det är svamprika marker här, och den som tycker om bär kan också fylla på skafferiet i skogarna runt Stora Envättern.

**Området påminner om riktig vildmark** och stundtals är storlommens sång det enda som bryter den annars påtagliga tystnaden. På Långaviksmossen norr om sjön kan du ha turen att få höra tjädern spela. Om du lyfter blicken har du möjlighet att få syn på fiskgjusen som spanar efter fisk i den klara sjön.

**Söder om sjön ligger** två små myrtjärnar, omgivna av tallmossar. Här växer sileshår och tranbär, och på våren kan du få syn på vår allra minsta orkidé, spindelblomster. ■

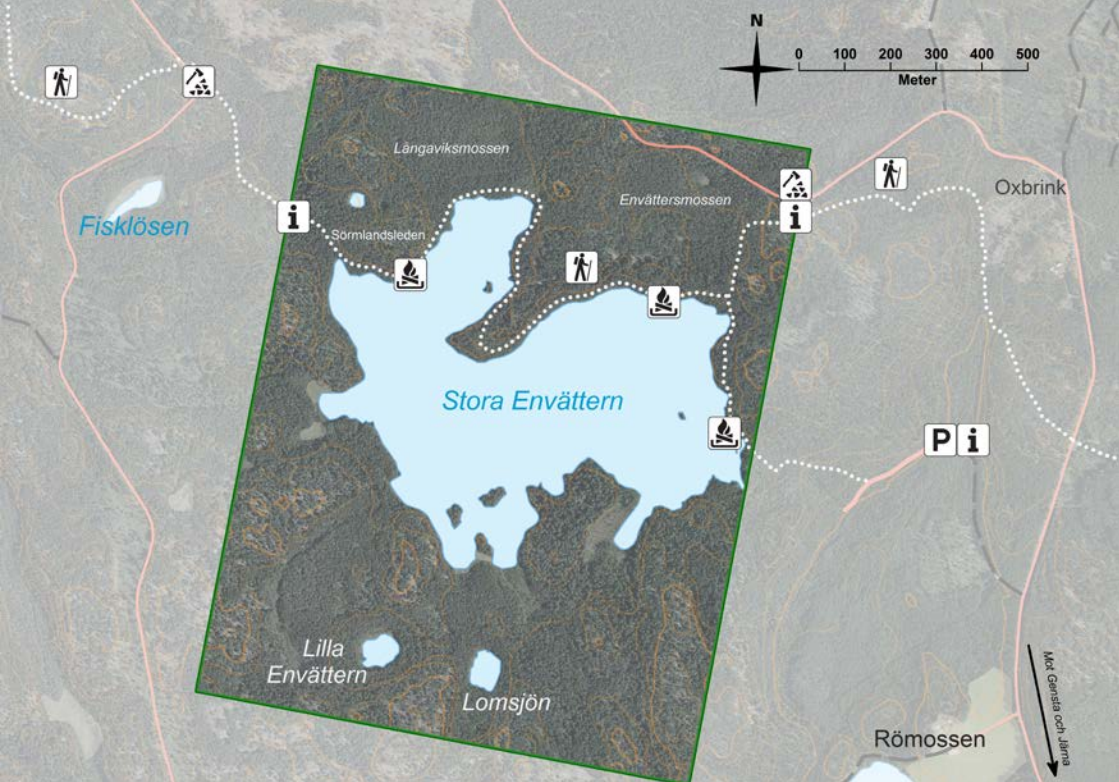


### ! Tips

**Ett dopp** i Stora Envättern sommartid är magiskt. När du torkar från badet kan du värma lunchen vid någon av eldplatserna och slå dig ned på en närliggande klippa med utsikt över sjön.

**"Stundtals är storlommens sång det enda som bryter den annars påtagliga tystnaden."**





### Hitta hit

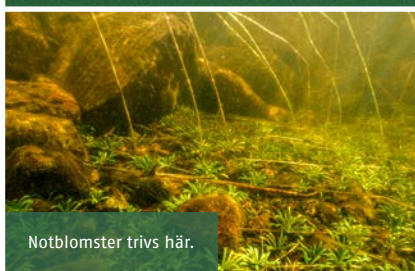
59.115693, 17.361064

Stora Envättern ligger sydväst om Södertälje centrum.

**3 mil:** Södertälje ►  
 E20 västerut ► Nykvarn  
 Järna ► Gnesta ► Stora  
 Envätterns natur-  
 reservat. Efter ca 1,1  
 km sväng vänster mot  
 reservatparkering.



Vid Yngsviken öster om reservatet finns parkering och etappinformation om Sörmlandsleden.



Notblomster trivs här.

# TALBYSKOGEN

## SAGOSKOG MED NÄRHET TILL SJÖ OCH STAD



---

**NATURRESERVAT SEDAN:** 2004, delar även Natura 2000 och biotopskyddsområde. **SYFTE:** Att bevara och vårda ett tätortsnära skogsområde för rekreation och naturupplevelser och bevara ett område med äldre barr- och blandskog med värdefulla livsmiljöer för djur, svampar och växter. I de delar som utgörs av Natura 2000 ska gynnsam bevarandestatus upprätthållas för de naturtyper och arter som ska skyddas. **YTA:** 42 ha. **FÖRVALTARE:** Naturcentrum, Södertälje kommun.

---

**\* Många skulle nog bli** förvånade om de visste att det låg en äkta sagoskog så nära Södertälje centrum. Men det är så man måste beskriva Talbyskogen – en skog som fått vara orörd i över hundra år och som rymmer flera olika naturtyper. På hållmarkerna står gamla tallar, vissa så trötta att de behöver luta sig mot varandra. Här finns sumpskog och områden där stenblocken ligger huller och buller, där mossan har fått tid att växa sig tät. Här växer också högresta björkar och klibbal.

**Mossan och den fritt** växande skogen ger en påtaglig känsla av sagovärld. Träd som fallit har fått ligga kvar på marken – något som uppskattas av svampar och mossor. I Talbyskogen hittar du asphättemossa och grön sköldmossa. Här finns också rödlistade svampar som brandticka och stor aspticka.

**Talbyskogen är ett fint** utflyktsmål för den som vill vandra runt på stigar som fått ett mjukt barrtäck. Många har gått i skogarna och stigarna är många och lättvandrade. Är du uppmärksam kan du upptäcka spåren av kolmilor som varit i bruk i området. Närheten till Mälaren gjorde platsen lämplig för kolproduktion.

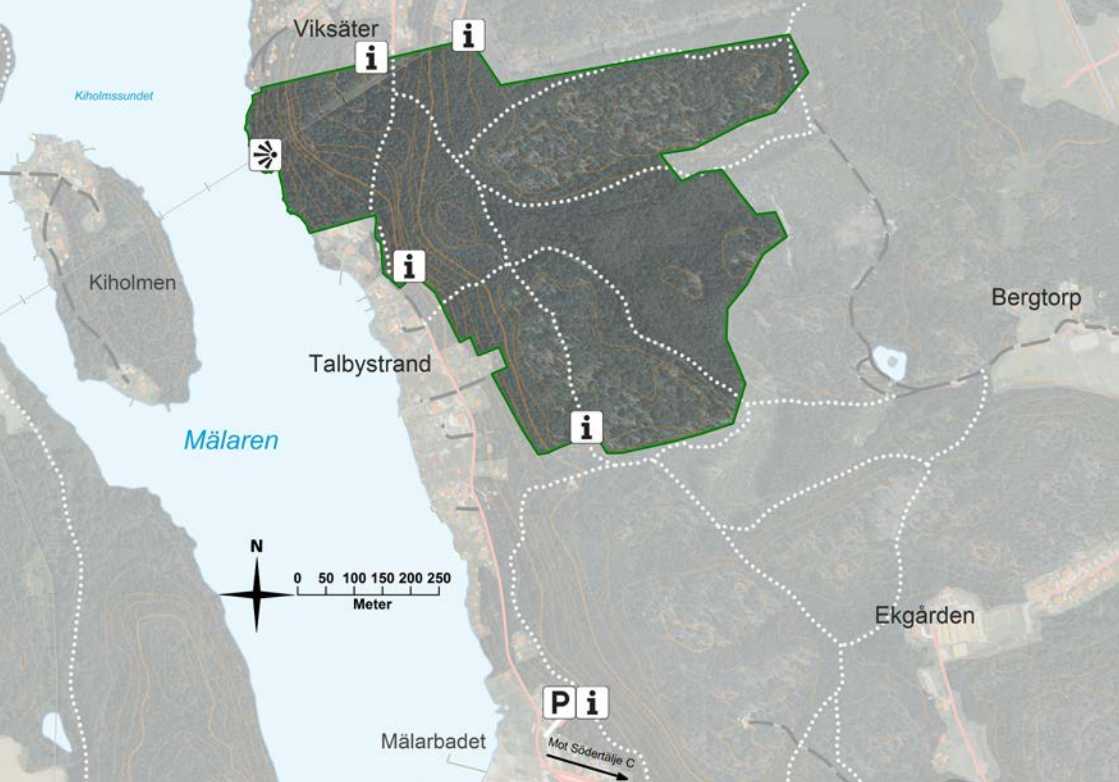
**Den som tycker om** svamp kan få med sig något gott hem till middagen på hösten. ■



### ! Tips

**Under hösten fylls** ofta Talbyskogen med massvis av matsvamp. Ta med en svampkorg och svampbok och fyll korgen med skogens läckerheter.

**Om du är trött** på att springa på asfalterade promenadvägar eller löpband är Talbyskogens reservat ett bra alternativ med sina vältrampade och utmanande stigar.



### Hitta hit

59.222999, 17.614808

Talbyskogen ligger strax norr om Södertälje centrum, vid Mälaren.

**751/761:** Södertälje centrum ▶ hpl. "Ragnhildsborgsvägen" (ca 12 min). Promenad ca 2,5 km mot Naturreservat in på Ranghildsborgsvägen. Håll till höger mot Mälarbadet när vägen delar sig. Följ sedan hänvisning mot naturreservat från Mälarbadets parkering.

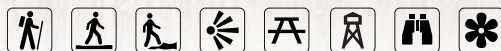


**4,5 km:** Södertälje centrum ▶ Stockholm ▶ Viksberg ▶ Naturreservat ▶ Följ vägen ca 1,5 km. Parkering på höger sida. Följ sedan hänvisning mot naturreservat.



# TULLGARN

## FÖR UPPTÄCKAREN OCH HISTORIEÄLSKAREN



TVÅ RESERVAT SOM LIGGER IHOP I SÖDERTÄLJE KOMMUN OCH ANGRÄNSAR TILL NATURVÅRDSOMRÅDE I SÖDERMANLANDS LÄN. ALLA HAR EGNA SKÖTSELPLANER. NATURRESERVAT SEDAN: 1984, 1999, även Natura 2000. NATURVÅRDSOMRÅDE SEDAN: 1984, även Natura 2000. SYFTE NATURRESERVATEN: Att bevara och genom aktiva åtgärder vårda dom tidigare hävdade kulturmarkerna. Häckningsbiotoperna för den hotade fågelfaunan ska bevaras och områdets stora betydelse för sträckande fågel ska tillvaratas. De floristiskt värdefulla miljöerna ska bevaras och vårdas och särskild hänsyn tas till värden av områdets ädellövskog. SYFTE NATURVÅRDSOMRÅDE: Att bevara och vårda områdets botaniska och zoologiska värden samt den värdefulla landskapsbilden, samtidigt som jord- och skogsbruk bedrivs. YTA NATURRESERVATEN: 1636 ha. YTA NATURVÅRDSOMRÅDE: 1955 ha.

FÖRVALTARE NATURRESERVATEN: Länsstyrelsen i Stockholm.

FÖRVALTARE NATURVÅRDSOMRÅDE: Länsstyrelsen i Södermanland.

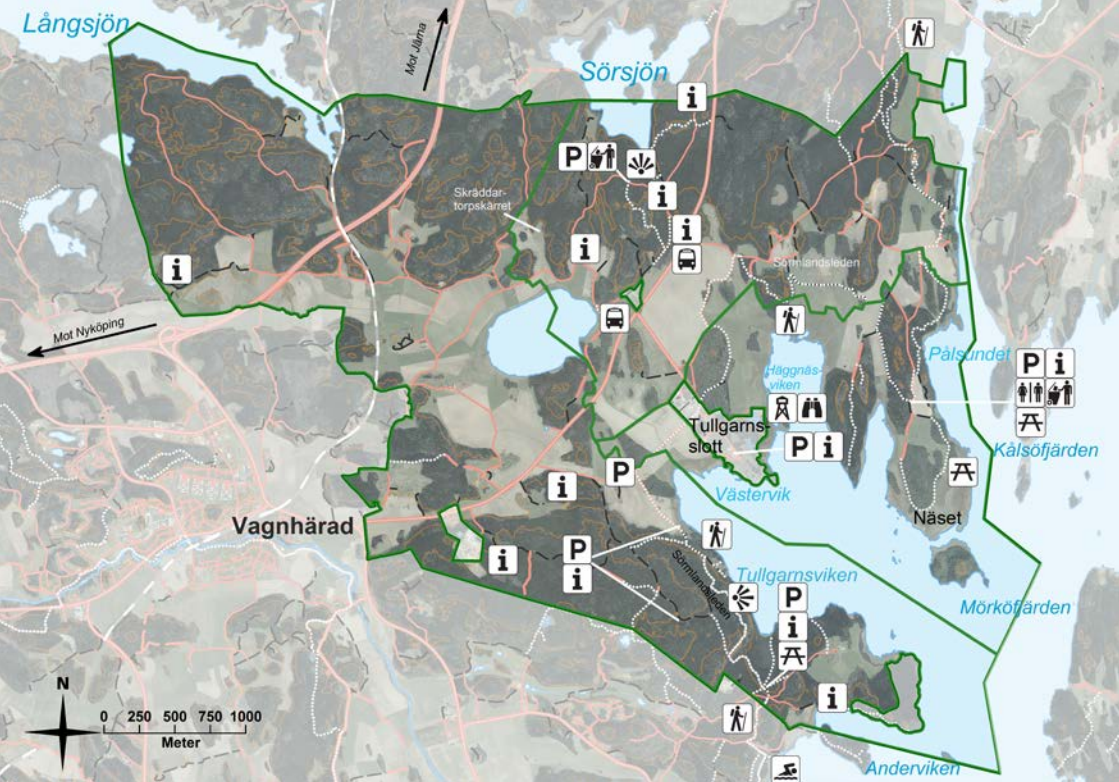
\* **Tänk dig en plats** där du kan befinna dig i Södertäljes alla olika naturmiljöer på en dag! En sådan plats är Tullgarn. Här finns något för alla. Den som vill tänka sig hur livet kan ha varit som kunglighet på 1700- och 1800-talet kan göra ett besök i slottet eller botanisera i den välskötta parkmiljön som angränsar till reservatet. Men i området finns också stora lövskogar att ströva i, mellan ask, ek och lind. Här finns tät granskog och hållmarktallskog. Den som trivs i öppnare landskap väljer att promenera längs strandängar och hagmarker. Utsiktsberg finns också, liksom ett tillgänglighetsanpassat fågeltorn för den som vill spana på det rika fågellivet vid vattnet. Tornet nås via breda stigar från parkeringen. Det är inte ovanligt att få syn på havsörnen som svävar över Tullgarn. En bit ifrån slottet ligger det populära friluftsområdet Tullgarns-Näs, som är en viktig rastplats för flyttande fåglar och en bra plats för fågelskådning med fin utsikt över de öppna strandängarna. Här finns även en parkering med information om områdets naturvärden.

**De många olika landskapstyperna** i Tullgarns naturreservat drar förstas till sig en mångfald av djur, fjärlar och andra insekter. Och miljöerna är ypperliga för en mängd växter. Om de har räknats? Ja, faktiskt. I Tullgarn har 800 olika arter av örter, buskar och träd hittats. Här finns med andra ord mycket att upptäcka! För den som vill utmana sig med en längre vandring går Sörmlandsleden genom reservatet. ■



### ! Tips

**För den som** är intresserad av växter är Skräddartorpskärret i den centrala delen av reservatet ett måste. Här sipprar ständigt vatten ur källor på den kalkrika marken. Slåttern som varje år genomförs här i början på augusti gör att många ovanliga växter trivs här som exempelvis orkidéerna honungsblomster, kärrknipprot, jungfru marie nycklar, nattvill och ängsnycklar.



### Hitta hit

58.952622, 17.580321

Tullgarn ligger söder om Södertälje centrum, norr om Vagnhärad.



**802:** Södertälje centrum  
 ► hpl. "Tullgarnsallén" eller "Grindstugan" (närmast Näset) (ca 31 min).



**3 mil:** Södertälje centrum ► E4 söderut  
 ► Höllö/Mörkö ► Tullgarns slott. Reservatsparkering med information finns på många platser i Tullgarn.



Vy över Näset.

# VACKSTASKOGEN

## EN VARIATIONSRIK MILJÖ



---

**NATURRESERVAT SEDAN:** 2012. **SYFTE:** Att bevara ett värdefullt lövträdsområde med gammal grov asp och partier med ädellövträd, samt dess växt- och djurliv. Området ska vara tillgängligt för rekreation på ett sätt som inte äventyrar naturvärdena. **YTA:** 27,8 ha varav 4,7 ha vatten. **FÖRVALTARE:** Länsstyrelsen.

---

\* **Vackstaskogens naturreservat är en** fin plats för den som tycker om att röra sig i skog med mycket lövträd. Här är det ovanligt gott om äldre asp, somliga så gamla att de blivit de grövsta i kommunen, och det räcker med väldigt lite vind för att få lyssna till suset i trädkronornas löv. Aspens mjuka ved gör den till en bra boplatz för hackspettar.

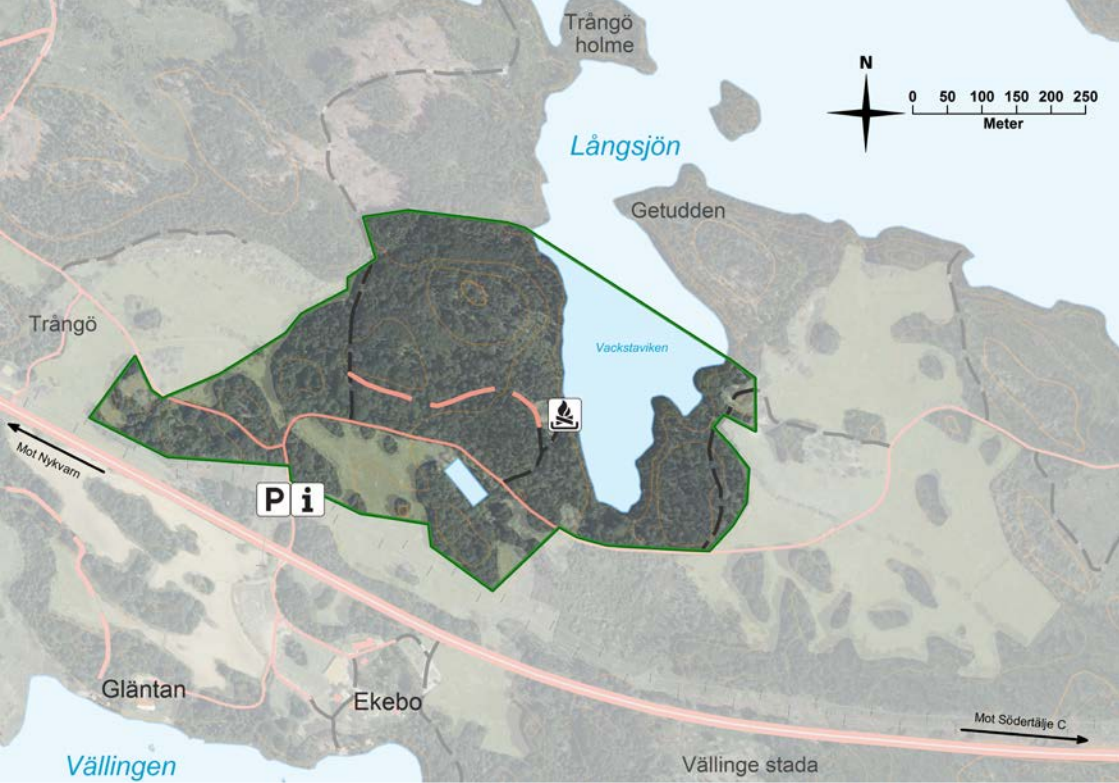
**Flera skyddsvärda växter och insekter** trivs i skogsmiljön i Vackstaskogen. I reservatets nordvästra del finns också viktig barrskogsmiljö med många gamla granar och tallar. Den döda veden i området är viktiga boplatser för insekter och andra djur.

**Långsjön är central** i området, och en fin plats för ett kvällsdopp sommartid. Du kan nå sjöns strand via en av de lättvandrade grusvägarna som går genom naturreservatet. ■



### ! Tips

**I Vackstaskogen finns** några av Södertäljes grövsta aspar. När dina armar runt hela trädet? Asparna hittar du till genom att ta andra grusvägen till vänster efter bommen.



### Hitta hit

59.150793, 17.843488

Väckstaskogen ligger sydväst om Södertälje och delas delvis med Nykvarns kommun.

**789:** Södertälje centrum

► hpl. "Jumstaberg" (ca 14 min). Promenad på ca 2,8 km längs väg 516 mot Nykvarn. Vid skylten Nykvarns kommun, sväng första vägen till höger.



**1,3 mil:** Södertälje centrum

► Nyköpingsvägen söderut ► Tveta ► Efter Tveta, följ väg 516 ca 7 km till kommungränsen Nykvarn. Ta första höger. Här finns parkeringsmöjlighet.



# VATTGRUVSMOSSEN

## MYSTISKA MOSSMARKER OCH MÄNSKLIGA SPÅR



---

**NATURRESERVAT SEDAN:** 1996, även Natura 2000. **SYFTE:** Att bevara och skydda Vattgruvsmossen med omgivande skogar samt områdets växtliv, djurliv och kulturmiljöer. Vidare skall områdets värde för det rörliga friluftslivet säkras i den mån det inte äventyrar natur- och kulturvärdena. **YTA:** 74 ha. **FÖRVALTARE:** Länsstyrelsen.

---

\* **Vattgruvsmossen har fått sitt** namn av att här har brutits järnmalm under hundrafemtio år, fram till 1860-talet. Fortfarande finns spår av de åtta gruvhål som då skapades kvar, men numera är de vattenfyllda. Mitt i området finns en stor mosse som ur naturvårdssynpunkt är mycket värdefull. Mossar är inte så vanliga i de här trakterna, speciellt inte med orörda omgivningar och av den här storleken. Mossen är hydrologiskt intakt – det betyder att det naturliga vattnet inte har påverkats av människans framfart, av dikningar eller fördämningar. När gruvorna fortfarande var i bruk avverkades stora mängder skog. Det gick åt mycket ved för att hålla gruvdriften igång. Träden runt mossen är därför inte mer än mellan 50 och 150 år gamla. Mossen kantas av sumpskogar, med växter som pors och skvattram, och under hösten växer här en hel del svamp. Trädlärka, trana och spillkråka trivs också här.

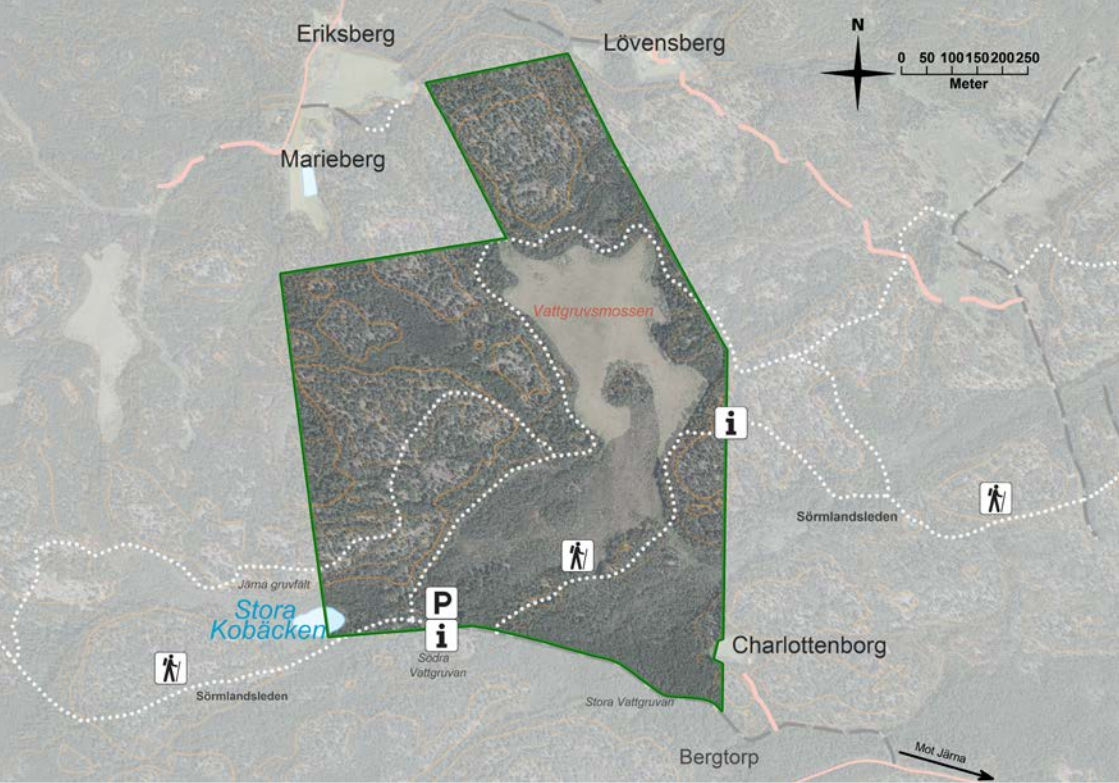
**Reservatet är promenadvänligt.** Här finns flera stigar att vandra på. Ett par av dem går runt mossen, genom fina hållmarkskogar i kuperad terräng. Sörmlandsleden går också genom området. I naturreservatets sydvästra ytterkant, söder om sjön Stora kobäcken, finns en fin eldplats utefter leden. ■



### ! Tips

**Ta gärna med tältet** och övernatta i reservatet under tidig vår. Om du är vaken när natten övergår till morgon kan du om du har tur få höra orrnarnas spel.





### Hitta hit

59.082198, 17.449013

Vattgruvsmossen ligger sydväst om Södertälje centrum, väster om Järna.

**3 mil:** Södertälje centrum ► E4 söderut ► Järna ► Gnesta. Några hundra meter efter järnvägsbron har passerats sväng höger mot Naturreservat. Efter ca 5 km på grusväg sväng vänster in på en smalare väg. Kör ca 700 m, sväng höger mot reservatet. Parkering finns längst in på vägen.



Sörmlandsleden



Kruthuset.

# YTTERENEBY

## STOLTA EKAR OCH HAVSBAD



**NATURRESERVAT SEDAN:** 1997. **SYFTE:** Att bevara ett värdefullt natur- och strövområde. Syftet är vidare att säkerställa hävd i hagmarker och på strandängar samt göra de mest störningståliga biotoperna mer lättillgängliga för friluftslivet. **YTA:** 62 ha. **FÖRVALTARE:** Naturcentrum, Södertälje kommun.

\* **Yttereneby mynnar en** av Södertäljes åar – Skillebyån – ut i havet. Ån ligger i en djup ravin där solen knappt hittar ner för den ymniga lövskogen som kantar vattendraget. Alldeles invid ån reser sig en 50 meter hög bergrygg med tvära branter mot slätten i väster och Stavbofjärden i öster. Bergryggen ligger mitt i reservatet och den som tar sig upp på toppen får fin utsikt över havet och öarna utanför. I reservatets östra delar finns betade strandängar, och torra och öppna hagmarker – de ger ett typiskt svenskt kulturlandskap, alldeles invid Östersjön. I hagarna står ekar som fått rikligt med ljus vilket gett kronorna möjlighet att växa sig riktigt vida. I de här markerna hittar du bland annat rödkämpar – en ovanlig växtart i familjen grobladsväxter. Längst ut på reservatets udde finns fina platser för bad och fikakorg, och en anordnad eldplats för den som vill grilla.

**Reservatet rymmer också skog**, som mest består av hållmarkstall och riktigt gamla granar.

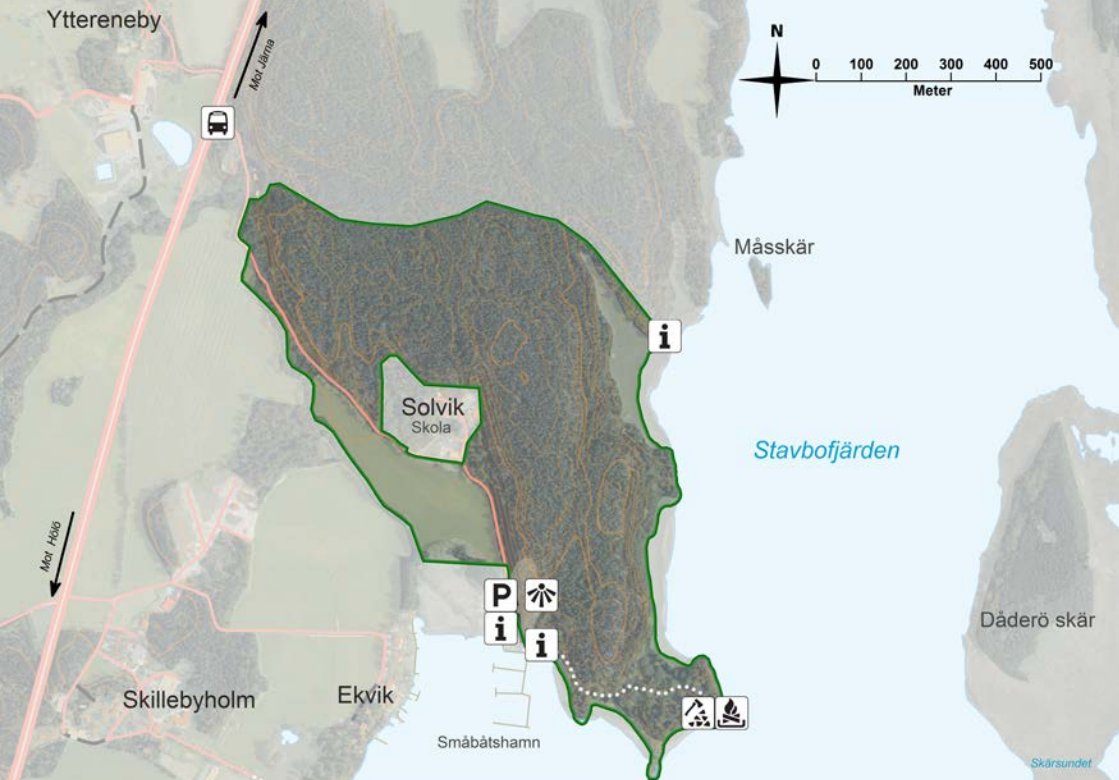
**Den 7,5 kilometer långa** ”ekoleden” går från Kulturcentrum i Ytterjärna och ut till kustlandskapet. Delar av den leder genom reservatets skogar, där också svamparna trivs i den fuktiga mossan på hösten. ■



### ! Tips

**Vill du få** känslan av en sagoskog som är täckt med gröna mossor och äldre träd som länge fått växa i fred? Då får du inte missa skogen i reservatets centrala del.

**”Längst ut på reservatets udde finns fina platser för bad och fikakorg.”**



Vidkroniga ekar på udden.



### Hitta hit

59.045238, 17.622112

Yttereneby ligger söder om Södertälje centrum, sydost om Järna.



**784/785:** Södertälje centrum ► Yttereneby (ca 45 min). Promenad på ca 1,5 km längs grusvägen.

**2 mil:** Södertälje centrum ► E4 söderut ► Järna ► Ytterjärna



► Naturreservat. Följ grusvägen ca 1,5 km till Eneby båtklubb/ Naturreservat.



Skillebyån.





Vy över Järnafjärden.



Trappan till udden.



Blommande äppelträd i hagen.

# ÖBACKEN-BRÄNNINGE

## STRÖVVÄNLIG PLATS FÖR STORA NATURUPPLEVELSER



**NATURRESERVAT SEDAN:** 1992. **SYFTE:** Att bevara ett område som har ett stort värde som närströvsområde i omedelbar anslutning till tätbebyggelse samt därutöver säregna botaniska kvalitéer. Området bör även med fördel kunna utnyttjas i undervisning. **YTA:** 24,5 ha. **FÖRVALTARE:** Naturcentrum, Södertälje kommun.

**\* Öbacken-Bränninge är inget stort reservat.** Ändå har du här möjlighet att uppleva en mycket omväxlande natur. Reservatet ligger inte långt från Pershagen i Södertälje och har därför blivit ett kärt strövsområde för Södertäljeborna. Följer du promenadslungan som går runt udden går du genom ett av Södertäljes finaste hagmarksområden – ett öppet landskap som ger en typisk hagmarksflora plats att växa. Försommaren är verkligen en sinnlig upplevelse, då marken förvandlas till ett hav av hagmarksblomster. Med näsan nedåt kan du se jungfrulin, nattviol, Adam och Eva, darrgräs, solvända, johannesört och ängsskära. På lövträden i trakten växer den rödlistade apeltickan. Och i gräset hittar du flera olika sorters champinjon. Hasselbuskar är vanliga i hagarna men finns även rikligt i skogen.

**Den lilla udden rymmer** också ett berg täckt av hög barrskog. Här kan du, under hösten, gå längs havet och plocka svamp i de mossklädda slänterna. Då får du kryssa mellan omkullfallna träd – ett minne efter stormen Gudrun som härjade 2005. Träden har fått ligga kvar som ett jättelikt plockepinn. Det blir mycket död ved för en mängd insekter att trivas i. Insekterna drar dessutom till sig hungriga hackspettar.

**När fikasuguet sätter in** är det mödan värt att ta sig upp för det branta berget i reservatets östra del. Därifrån får du en hissande utsikt över havet och viken söder om reservatet. ■



### **!** Tips

**Under maj-juni slår** ett blommande hav av växter ut sin färgprakt i hagmarken i reservatet. Då är den bästa tiden att besöka området. Ta gärna med picknick och sätt dig ned bland orkidéer, prästkragar, blåkllockor och solvändor.

**"Marken förvandlas till ett hav av hagmarksblomster."**



Kornas bete gynnar blommorna.



### Hitta hit

59.141827, 17.663851

Öbacken-Bränninge ligger söder om Södertälje centrum.



**788:** Södertälje centrum  
 ▶ hpl. "Bränninge gård" (ca 17 min). Promenad ca 1 km, följ vägvisning till Naturreservat/Bränninge gård från vägen.



**7,5 km:** Södertälje centrum ▶ Nyköpingsvägen söderut ▶ Efter Södertälje Syd ▶ Järna/Pershagen ▶ Följ vägen ca 2,5 km ▶ Naturreservat ▶ Följ grusvägen ca 1 km till parkering.



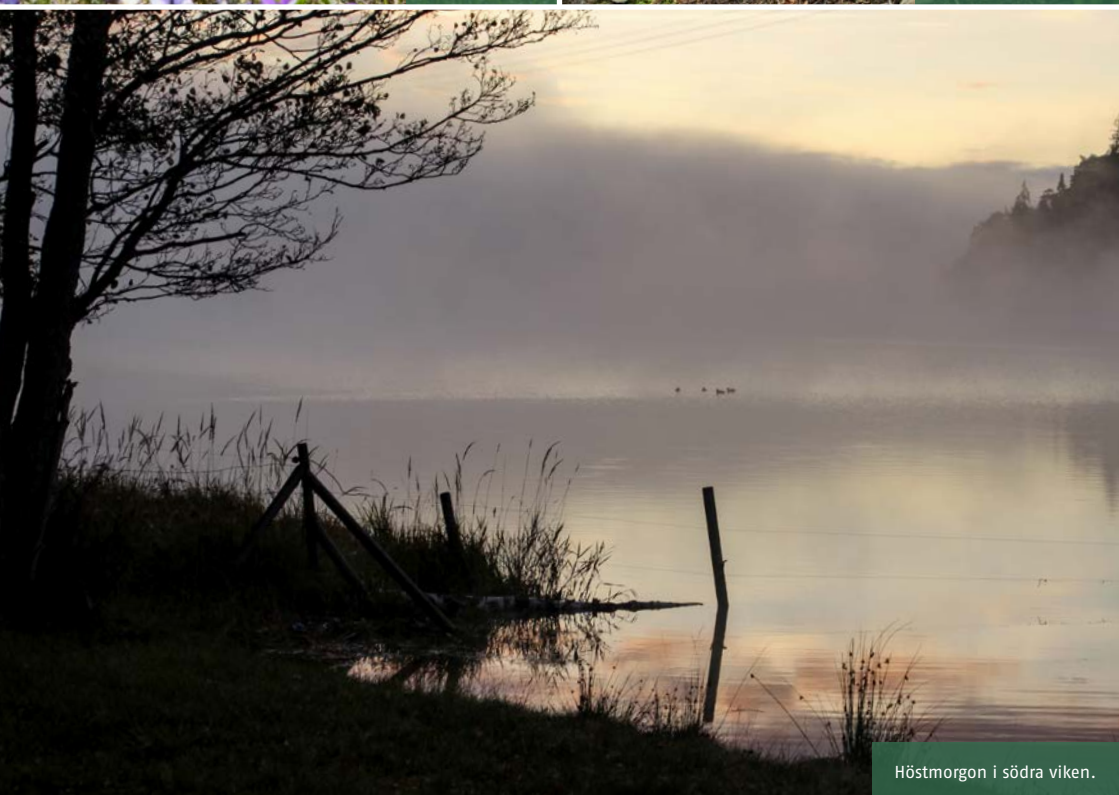




Utsiktsberget.



Stigen längs vattnet.



Höstmorgon i södra viken.

# UTFLYKTSMÅL

Fågeltorn >





# PILKROGSVIKEN

## ETT FÅGELPARADIS FÖR ALLA



MARKÄGARE: Södertälje kommun och privat. FÖRVALTARE: Naturcentrum, Södertälje kommun.

■ **Pilkrogsviken är ett** litet paradiset för fågelintresserade. Här når Moraån sitt slut i havet och viken är en viktig rastplats för gäss, svanar och andra sjöfåglar. Den kobetade vegetationen gör att vadarfåglar, ärlor, starar och ängsbiplärkor har lätt att hitta mat. Har du kikare med dig kan du från det tillgänglighetsanpassade fågeltornet få en närmare titt på både havsörn och fiskgjuse, som ofta syns segla över viken. Den korta promenaden från parkeringen är lätt gjord, även med rullstol.

**Runt viken ligger strandängar** som varit betade i hundratals år, vilket skapat bra förutsättningar för biologisk mångfald. Under en period på 1990-talet upphörde betet, men när det öppna landskapet försvann, försvann också många fågel-, insekts- och växtarter som trivdes på platsen. Nu är Pilkrogsviken restaurerad och strandängarna återskapade. Betet håller vassen borta och strandängens typiska växter som strandkrypa, salttåg, gulkämpar, havsälting och kärresälting trivs här igen.

**Åker du hit en** tidig morgon så kan du spana på fåglar genom morgondimman eller när gräset runt viken glittrar av frost eller dagg. Saltå café ligger inte långt bort om du blir sugen på en fika efteråt. ■



### ! Tips

**Parkering, grusstig, fikabord och fågeltorn** är byggda så att alla ska kunna uppleva de fina betade havsstrandängarna med sitt rika fågelliv.



### Hitta hit

59.082382, 17.608012

Pilkrogsviken ligger söder om Södertälje, öster om Järna. Från Järna centrum är det enkelt att ta sig hit både till fots och med cykel.



**784/785:** Södertälje

centrum ▶ hpl.

"Pilkrog" (ca 37 min).

Promenad ca 100 m.

**2 mil:** Södertälje

centrum ▶ E4 söderut

▶ Järna ▶ Ytterjärna.

Sväng vänster precis innan bron över Moraån till parkering.





# SIMSJÖN

## BLAND SKRATTANDE MÅSAR OCH BETADE HAGAR



MARKÄGARE: Privat. FÖRVALTARE: Naturcentrum, Södertälje kommun.

■ **Simsjön, där Skillebyån** har sin början, är en lättillgänglig plats för fågelskådning för den som vill se såväl sjöfågel som rovfågel och andra arter som häckar i den täta vassen. Där miljön är mer öppen har en skrattnåskoloni gjort Simsjön till sin boplat.

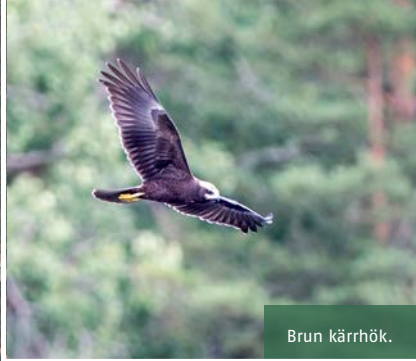
**Du hittar till fågeltornet** från parkeringen via en rödmarkerad stig. Från fågeltornet har du en god överblick över sjön och där finns en tydlig guide över de fåglar som trivs i området. Vill du öka chanserna att bocka av fler fågelarter – ta med en kikare!

**Från Simsjöns södra sida**, via den blåmarkerade leden, kommer du till Ängsholmen – en hage med gamla tallar och lövträd och spår av bäver. Här håller fåren hagarna öppna, och härifrån ser du Simsjöns fågelliv från andra sidan. Simsjön är en värdefull fågelmiljö. Sjön restaurerades i början av 2000-talet. Då hade den länge varit igenvuxen. I dag betas hagmarkerna vid sjön för att hålla dem öppna för växter och djur. ■



### ! Tips

**I brevlådan i fågeltornet** kan du skriva ned vilka fåglar du har sett under dagen och läsa om andras observationer. Glöm inte heller fikaten som smakar gott när kikaren vilar.



Brun kärrhök.



### Hitta hit

59.053066, 17.51097

Simsjön ligger söder om Södertälje centrum, mellan Järna, Mölnbo och Hölö.

**784/785/788:** Södertälje centrum ▶ Järna station.



**786:** ▶ hpl. "Solviks grändar" (ca 43 min). Promenad 1,2 km mot Hölö över järnvägen. Parkering på höger sida.

**2,7 mil:** Södertälje centrum ▶ E4 söderut ▶



Järna ▶ Mölnbo ▶ Hölö  
▶ Följ vägen ca 1,2 km. Parkering på höger sida.





# TÄLJEHUS

## EN VIKTIG BIT HISTORIA NÄRA CENTRUM



---

MARKÄGARE: Södertälje kommun och Sjöfartsverket. FÖRVALTARE: Naturcentrum, Södertälje kommun.

---

■ **Täljehus är ett** av Södertäljes mer lättillgängliga, och historiskt intressanta, naturområden. Det ligger på ön Slottsholmen i Linasundet, nära Södertälje centrum. Mitt på ön ligger Täljehus borgruin, väl bevarade rester av en borg från 1300-talet. Borgens läge gav troligen bättre kontroll över trafiken mellan Mälaren och Saltsjön. Kanske tog man härifrån ut tullavgifter av förbipasserande. Mängder av spetsar från armborstpilar har hittats vid arkeologiska utgrävningar på platsen. Antagligen försvarades området med hjälp av armborst, men med tiden byttes de ut mot modernare kanoner. Idag finns mycket information om borgens spännande historia att läsa på platsen.

**Fortfarande är båttrafiken i Södertälje kanal intensiv sommartid,** och från Täljehus har du vacker utsikt över vattnet och kan slå dig ner på platsen för att spana på båtlivet.

**Fåren som betar på ön** håller nere växtligheten och skapar en större mångfald bland blommor och växter. För ännu mer naturupplevelser i området rekommenderas besök i närliggande Ragnhildsborgs strövområden. Där kan du ta dig runt mellan betade hästagar, både till fots och på cykel. ■



### ! Tips

**Utöver den häftiga borgruinen** får du inte glömma picknickfilten och fikat. Från Täljehus kan du spana ut över sjöfarten till och från Mälaren. Här passerar allt från de minsta segelbåtarna till de största lastfartygen.





Slottsholmen med borgruinen sett från Lina.



### Hitta hit

59.216258, 17.612967

Täljehus ligger i Ranghildsborgs-området, norr om Södertälje centrum.



**751/761:** Södertälje centrum ▶ hpl.

"Ranghildsborgsvägen" (ca 12 min). Promenad ca 1,8 km. Följ skyltning mot Täljehus.



**4,5 km:** Södertälje centrum ▶ Stockholm ▶ Viksberg ▶ Naturreservat ▶ Följ skyltning mot Täljehus. Parkering på vänster sida.



Träbron till Slottsholmen.

# VANDRINGSLEDER





# MÅSNARENLEDEN



LÄNGD: Ca 12 km. FÖRVALTARE: Naturcentrum, Södertälje kommun.

■ **Måsnarenleden är cirka 12 km lång** och går runt sjön Måsnaren som ligger sydväst om Södertälje tätort. Leden är relativt lättvandrad och ger en dagsutflykt med blandade upplevelser. Det går även bra att cykla leden med terrängcykel för den som uppleva fina miljöer.

**Här vandrar du i** varierande terräng. Vid sjöns norra sida går du nära vattnet genom Vasaskogens barrmiljöer, där du har vackra vyer över sjön och dess öar, inte minst från Stövelberget där en stor forruin påminner om gamla tider. Du hittar historiska minnesmärken längs hela vägen runt sjön – du passerar ett före detta båtsmanstorp från sent 1600-tal, några jättelika flyttblock som inlandsisen fört med sig och den gamla banvallen till järnvägen som drogs under slutet av 1800-talet. I sjöns östra del finner du Eklundsnsbadet med tillhörande camping. Blir det varmt under vandringen är platsen perfekt för ett svalkande dopp.

**På sjöns södra sida** vandrar du genom mer öppna landskap. Här går leden genom Almnäs och det gamla militärområdet Ing1, men också via sjönära skogspartier med bland annat ek och hassel.

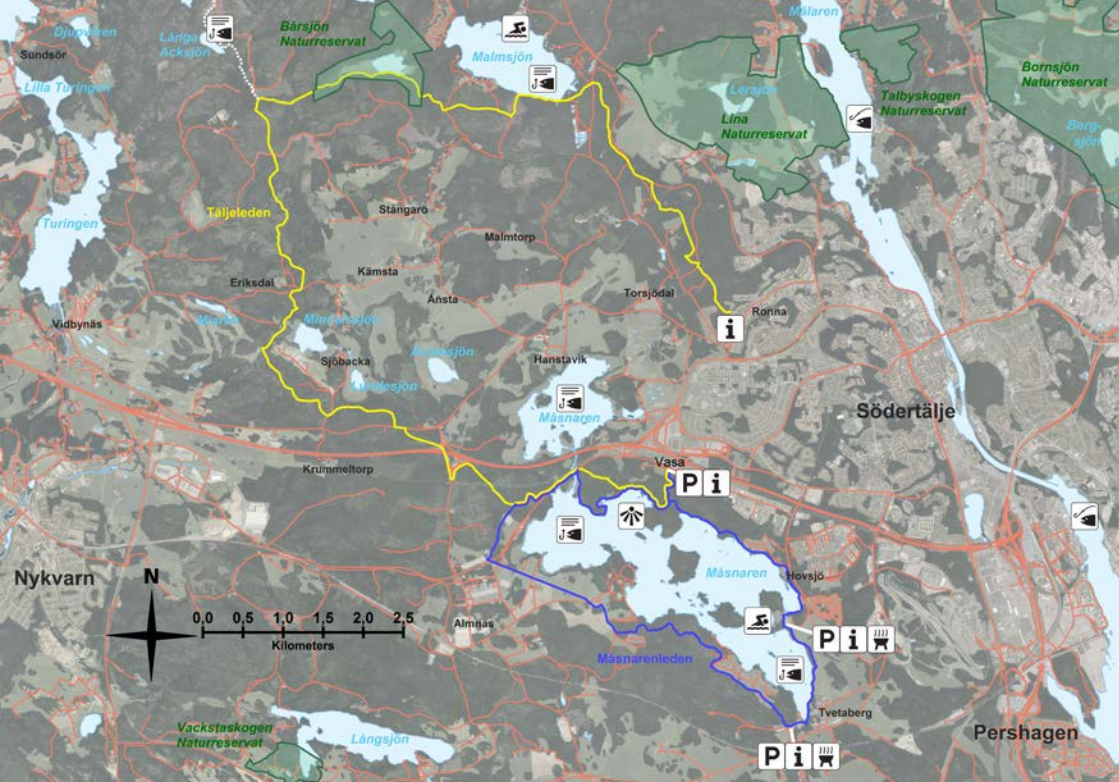
**I sydligaste delen av sjön** passerar leden Tveta friluftsområde. Här startar även Åleström som kopplar ihop sjöarna Måsnaren och Lanaren. Här finns fina möjligheter att slå sig ner och rasta vid bord, med utsikt över vattnet. Tveta kyrka ligger vackert på sin höjd – en kyrka vars äldsta delar byggdes redan på 1200-talet. ■



## ! Tips

**Leden passar perfekt** för en löptur. Lagom utmanande terräng blandat med grusvägar och upp-trampade stigar.

**Vill du ha** mer information om Måsnaren- och Täljeleden och vad du kan se längs vägen får du inte missa foldern om Tälje- och Måsnarenleden. Foldern är gratis och finns att hämta hos Södertäljebyrån och på Södertälje stadshus.



## Hitta hit

59.185062, 17.570451

Månarenleden ligger tätortsnära och är lätt att ta sig till både till fots och med cykel. Det går att ansluta till leden på flera platser.

### 751: Södertälje centrum

► hpl. "Lärlingsvägen" (ca 15 min). Gå 50 m norrut och ta vänster in på Hantverksvägen. Följ Hantverksvägen ca 1,5 km och ta vänster. Där finns skyltställ med information.



### 5 km: Södertälje centrum

► Nyköpingsvägen söderut  
► Hovsjö industriområde  
► Kör ca 3,5 km ► Sväng vänster under motorvägen. Parkering till höger efter ca. 180 meter. Där finns skyltställ med information.





# TÄLJELEDEN



LÄNGD: Ca 23 km. FÖRVALTARE: Naturcentrum, Södertälje kommun.

■ **Täljeleden är en 23 km lång gulmarkerad vandringsled,** med många upplevelser längs vägen. Den naturintresserade kan uppleva tystnaden vid Horsmossen där du kan plocka tranbär och kanske få syn på Sveriges minsta fågelart, kungsfågeln. Leden går också genom Bårsjöns naturreservat där trana och fiskgjuse trivs. I utkanten av reservatet står en spiralvriden högstubbe efter en tall som troligen stått på sin plats i mer än 300 år. Längs Malmsjöns strand finns tre friluftsbad och bra fiskemöjligheter. I närheten av Malmsjön finns också ett par mossar. Tittar du noga kan du här se den lilla köttätande växten sileshår.

■ **Är du historiskt intresserad** kanske du vill titta närmare på Kämstaborgen, som är en av Södertäljes bäst bevarade fornborgar. Rullstensanhopningarna i Källtorp är ett annat spännande historiskt minne. Det är fortfarande osäkert om högarna är skapade av naturen eller av människor.

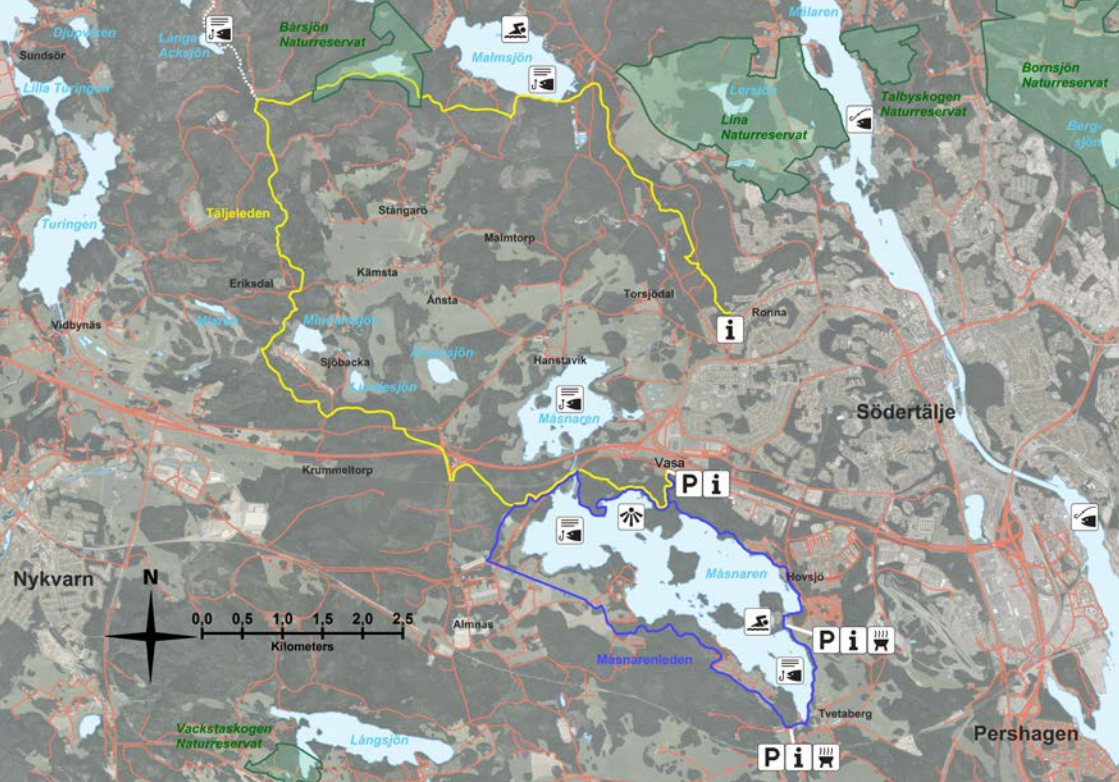
■ **Längs leden finns också** ett par byggnadstekniskt intressanta platser. Den 300 meter långa rysstunneln vid Malmsjöns östra sida byggdes troligen på 1830-talet. Din vandring på Täljeleden startar du lättast från stadsdelen Ronna eller "Wasa handelsplats". ■

## ! Tips

**Vill du ha** mer information om Måsnaren- och Täljeleden och vad du kan se längs vägen får du inte missa foldern om Tälje- och Måsnarenleden. Foldern är gratis och finns att hämta hos Södertäljebyrå och på Södertälje stadshus.

**Genom Södertälje kommun** passerar även den ca 100 mil långa Sörmlandsleden. Mer information hittar du på [www.sormlandsleden.se](http://www.sormlandsleden.se)

**Håll utkik efter Kustleden!** Naturcentrum jobbar i nuläget ihop med ideella föreningar och markägare kring en led som ska knyta ihop Södertälje tätort med Järna.



Bårsjöns naturreservat.



Kämstaborgen.



## Hitta hit

59.185062, 17.570451

Täljeleden ligger tätortsnära och är lätt att ta sig till både till fots och med cykel. Det går att ansluta till leden på flera platser.

### Start Ronna

**754:** Södertälje Centrum  
 ▶ hpl. "Gillestigen" (ca 15 min). Gå längs Robert Anbergs väg och sväng upp på Hyggesvägen. Fortsätt ca 200 m. Skyltställ med information på vänster sida.



**4 km:** Södertälje Centrum ▶ E20 Göteborg ▶ Enhörna ▶ Ronna Centrum ▶ Följ vägen ca 1 km ▶ Hyggesvägen. Fortsätt ca 200 m. Skyltställ med information på vänster sida. Här finns ingen parkering.

### Start Wasa

**751:** Södertälje centrum  
 ▶ hpl. "Läringsvägen" (ca 15 min). Gå 50 m norrut och ta vänster in på Hantverksvägen. Följ Hantverksvägen ca 1,5 km och ta vänster. Där finns skyltställ med information.



**5 km:** Södertälje centrum  
 ▶ Nyköpingsvägen söderut ▶ Hovsjö industriområde ▶ Kör ca 3,5 km ▶ Sväng vänster under motorvägen. Parkering till höger efter ca. 180 meter. Där finns skyltställ med information.

# MER INFORMATION







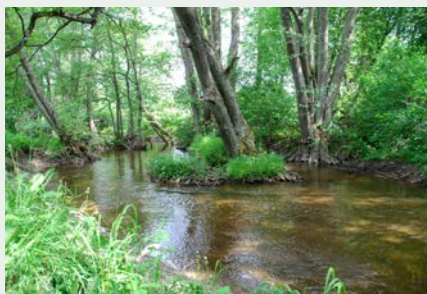
# Naturtyper

## SÖDERTÄLJES VARIERANDE NATUR



### ■ Ängs- och hagmarker

Ängar och hagar är marker som hålls öppna genom djurs bete eller genom slåtter. När markerna betas eller slåtrats under lång tid blir de allt magrare. Det, och det ständigt pågående betet, gör att ingen växtart kan ta över utan många olika växter kan existera samtidigt. Våra ängs- och hagmarker är därför inbjudande för en mångfald av blommande växter, insekter och fåglar. Flera av dem är helt beroende av att markerna hålls öppna. Ängs- och hagmarkerna räknas som kulturhistoriska miljöer och blir allt ovanligare i den svenska naturen.



### ■ Sjöar och vattendrag

I Södertälje finns många sjöar, varav den största är Mälaren. Flera av sjöarna har en vattenkvalitet som gör dem attrakta och flera

ovanliga och rödlistade växter och djur trivs här. I Yngern finns ovanligt många arter som kräver rent, strömmande vatten. Det är ett tecken på att vattnet är friskt. Stora Envättern är en näringsfattig sjö, vilket ger ett klart, fint vatten som gör att vattenfåglar lätt kan jaga fisk. I flera av Södertäljes vattendrag vandrar havsöringen upp på hösten för att lägga sin rom i de syrerika grusbäddarna.

Längs de strömmande forsarna hittar fåglar som kungsfiskare och strömstare sin föda. Vid Södertäljes många fiskrika vatten häckar fåglar som fiskgjuse och storlom. Våra sjöar och vattendrag är viktiga för dricksvatten och som rekreatiomsområden, för både djur och människor och är därför viktiga för oss att skydda och bevara.

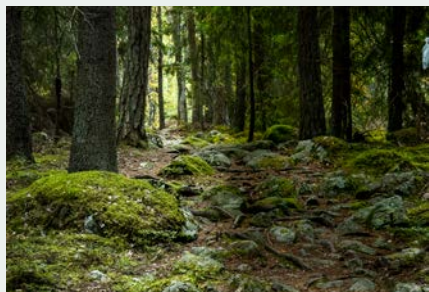


### ■ Våtmarker

Våtmarkerna är viktiga miljöer för många växter och djur. Här lägger groddjur och många insekter sina ägg. Vid våtmarker trivs även många fåglar som hittar mat här eller bygger sina bon i vassen. I våtmarkerna samlas näringsämnen som kommer från närliggande mark och vatten. På så sätt skyddar våtmarken havet från stora mängder näring och från övergödning.

I Södertälje finns också myrar och mossar där orrarna spelar tidiga mornar på våren

och där du kan hitta den "köttätande" växten sileshår. En del av de växter som trivs i de våta markerna är helt unika för området. Många av Sveriges våtmarker har dikats ur för att ge plats åt skog eller åkermark. Därför är det viktigt att skydda de viktiga våtmarker som finns kvar och att skapa nya.



### ■ Skog

Mer än halva Södertäljes yta består av skogsmark. En stor del av skogen brukas med skogsbruk och därför finns ännu inga större ytor med gammal urskog, men vårt arbete med att skydda viktiga områden ska ge oss urskogsliknande miljöer i Södertälje i framtiden. Områden där du kan ströva i skog som om några år räknas som gammelskog är; Talbyskogen, Stora Alsjön och Slessberget. Här får död ved ligga kvar och bli fina hem åt insekter och fåglar. Här trivs också ovanliga arter av svampar, lavar och mossor.



### ■ Jätteträd och ekmiljöer

Jätteträd, mycket gamla träd och grova hålträd är ovanliga och mycket viktiga för den biologiska mångfalden. De skapar massor av

olika miljöer där många ovanliga och kräsna växt- och djurarter kan trivas. Därför är de också särskilt skyddsvärda. Det sägs till exempel att minst 1 500 olika insekter, lavar och svampar är beroende av eken. Speciellt viktiga för den biologiska mångfalden är grova och gamla ekar, gårdsmiljöer, parker och kyrkogårdar, alléer och beskurna träd. De här miljöerna är viktiga att skydda från igenväxning och förändrad användning som kan göra att träd som är flera hundra år gamla riskerar att dö eller skadas för tidigt. Du hittar till exempel riktigt gamla ekar i naturreservaten Eriksö och Parkudden-Lövsta.



### ■ Skärgård

Flera av Södertäljes naturreservat ligger i anslutning till Östersjöns skärgårdar – Eriksö, Fifång och Kålsö för att nämna några. Landhöjningen gör att skärgårdsmiljöerna långsamt förändras: Sund och fjärdar blir grundare, ör växer ihop med större landområden och förenas med fastlandet.

De grunda områdena närmast land är viktiga områden för den biologiska mångfalden. Här finns riklig tillgång på solljus, vatten, näring och syre – livets byggstenar – och det är därför viktiga områden för reproduktion och uppväxt. De flesta av skärgårdens fåglar och däggdjur är beroende av ett rikt djurliv även i vattnet, och flera av fåglarnas viktiga platser för häckning och flyttning finns i våra reservat vid havet.

Människor har ofta sökt sig till platser nära vatten. Därför finns en hel del historiska spår i dessa områden – rester av gamla boplatser och odlade landskap.

# Allemansrätten

## NJUT AV NATUREN – MEN TA ANSVAR

Tack vare allemansrätten är den svenska naturen tillgänglig för alla. Oavsett om du vill promenera, cykla, rida eller åka skidor kan du röra dig fritt i skog och mark, känna doften av blommor, lyssna på fågelsång och smaka på bär och svamp. Men det är en lyx som kommer med ansvar och krav på hänsyn. När du rör dig i ett av våra naturreservat är det viktigt att du följer de bestämmelser som gäller. Du hittar dem på skyltar i anslutning till området. Här är några saker du ska tänka på när du ger dig ut i naturen:

### ■ Stör inte de som bor nära

Passera inte över någons privata tomt. En tumregel är att de som bor i huset inte ska störas av att du passerar, så ju mer insyn du har, desto större avstånd bör du hålla.

### ■ Vill du tälta? Kolla reglerna som gäller

Det är härligt att sova i naturen. Du får slå upp ett tält för ett eller några dygn så länge du inte stör markägaren eller skadar naturen. Om det finns risk för att någon störs, behöver du först fråga markägaren om lov. Tänk på att inte tälta på mark som är ömtålig, som används för bete, jordbruk eller plantering. I naturreservat kan det finnas andra regler för tältning.



### ■ Var försiktig med elden

Välj i första hand att elda på iordningsställda eldstäder, eller på en plats där det inte finns risk för att elden sprider sig eller skadar naturen. Elda aldrig på klippor – berget kan spricka av värmen och läker aldrig. Se till att elden är ordentligt släckt innan du lämnar

platsen. Vid brandrisk kan det vara förbjudet att elda. Kolla med Södertorns brandförsvärsförbund om du är osäker.

### ■ Ta hand om skräpet

All nedskräpning i naturen är förbjuden. Städa efter dig och ta med allt skräp. Hittar du en soptunna kan du förstas slänga det där. Ställ inga soppsäsar bredvid en full soptunna och lämna aldrig kvar en engångsgrill. Tänk på att kvarlämnat skräp kan skada människor, djur och natur.



### ■ Bad och båt – håll koll på reglerna

Du får bada nästan överallt, utom vid en tomt eller där det är tillträdesförbud för att skydda fåglar eller sälar. Du får tillfälligt lägga till med din båt vid någons brygga så länge det inte hindrar ägaren. Du får ta dig fram med båt på havet, i sjöar och vattendrag, men håll koll på de förbud eller begränsningar som gäller. Vattenskoter får du bara köra i vissa områden. Kolla med Länsstyrelsen vilka de är.



### ■ Håll hunden kopplad

Du får självklart ha hunden med dig i naturen, men det är viktigt att du håller den under uppsikt hela tiden så att den inte kan skada eller störa djurlivet. Mellan 1 mars och 20 augusti är djurlivet som känsligast. Då får hundar inte springa lösa, men gärna följa med i koppel. Tänk också på att det råder kopplingstvång i nästan alla naturreservat och att särskilda regler kan gälla på till exempel badplatser.

### ■ Parkera bilen och mopeden

Det är förbjudet att köra bil, motorcykel, moped och andra motordrivna fordon på barmark i terrängen. Om du ska parkera kan du göra det precis intill vägen om du inte skadar marken, stör markägaren eller trafiken.



### ■ Fiska med tillstånd och följ jaktlagen

Jakt och fiske ingår inte i allemansrätten, men du får fiska med spö och andra handredskap i Mälaren och längs kusterna. I alla andra

vatten behöver du tillstånd, som till exempel fiskekort. Ta reda på vilka regler som gäller där du vill fiska här: [svenskafiskeregler.se](http://svenskafiskeregler.se). Lämna aldrig linor och krokar i naturen.

Vilda däggdjur och fåglar får bara jagas enligt vad som står i jaktlagen och jaktförordningen. Alla djurarter som hotas av utrotning är fridlysta, till exempel alla grodor och ormar. Tänk på att lämna djurens ungar och bon i fred. Det gäller också fågelägg – att ta fågelägg räknas som jakt.



### ■ Plocka bara det tillåtna

Du får plocka vilda bär, blommor och svamp, nedfallna grenar och torrt ris på marken. Det gäller förstas inte fridlysta blommor, som är så sällsynta att de riskerar att utrotas. Du får inte ta kvistar, grenar, bark, löv, ollon, nötter eller kåda från växande träd. Du får heller inte ta buskar eller fälla träd. I skyddade områden som naturreservat finns särskilda bestämmelser som kan begränsa allemansrätten. Ta reda på vad som gäller genom att läsa på informationsskyltarna.

Vilka växter är fridlysta? Du hittar hela listan på Naturvårdsverkets hemsida.

# Varför naturskydd?

## OLIKA FORMER AV NATURSKYDD OCH DESS FUNKTIONER

Att skydda natur är viktigt för både naturens och människans skull. Många arter och miljöer är idag beroende av naturskydd för att på sikt överleva i landskapet. Naturskydd är också till för oss människor genom att bevara och utveckla områden som är viktiga för friluftslivet. I Sverige finns det flera aktörer som arbetar med att skydda natur. Naturvårdsverket, Länsstyrelserna, Skogsstyrelsen och kommunerna är de myndigheter som kan skydda natur. Ideella föreningar som Naturskyddsföreningen har även en viktig roll i arbetet. För skyddade områden finns föreskrifter och skötselplaner som talar om vad som får göras och hur områdena ska skötas.

### ■ Nationalpark

Ett större sammanhängande område av en viss landskapstyp kan avsättas som nationalpark. Det är det starkaste skyddet som natur kan få i Sverige och en förutsättning är att staten äger marken. För närvarande finns 30 nationalparker i Sverige men flera nya håller på att inrättas. Beslut om att inrätta nationalparker fattas av regering och riksdag.

I Södertälje finns idag inga nationalparker. Den närmaste nationalparken är Tyresta nationalpark som ligger i Haninge och Tyresö kommuner cirka 35 kilometer öster om Södertälje.



### ■ Naturreservat

Den vanligaste formen av naturskydd i Sverige och Södertälje är naturreservat. Naturreservat kan vara små eller stora och innefatta många olika typer av naturmiljöer. Anledningen till att ett område blir naturreservat varierar

men handlar ofta om att bevara biologisk mångfald, värdefulla naturmiljöer och gynna friluftslivet. Idag finns cirka 4100 naturreservat i Sverige.

I Södertälje finns 24 naturreservat varav 9 är inrättade och sköts av Södertälje kommun. Övriga naturreservat är inrättade och sköts av Länsstyrelsen i Stockholm. Naturreservaten i Södertälje är spridda över hela kommunen och representerar många olika naturtyper.

### ■ Biotopskyddsområde

Biotopskyddsområden är små områden som utgör en livsmiljö för hotade djur- och växtarter eller i övrigt är särskilt skyddsvärda. Vissa miljöer har ett generellt skydd som exempelvis alléer och åkerholmar. Andra miljöer kan skyddas som biotopskyddsområde efter beslut av Länsstyrelsen, Skogsstyrelsen eller kommuner.

Södertälje har cirka 40 biotopskyddsområden spridda över hela kommunen. Bastmora i sydöstra Enhörna är det enda kommunala biotopskyddsområdet.

### ■ Natura 2000

Natura 2000 är EU:s nätverk av värdefulla naturområden. Syftet är att värna om livsmiljöer och arter som EU-länderna har kommit överens om är av gemensamt intresse. Idag finns cirka 4500 områden i Sverige som är utpekade som Natura 2000. Många av de

områdena är även skyddade som naturreservat eller nationalpark.

I Södertälje finns cirka 30 områden som är utpekade som Natura 2000.

### ■ Djur- och växtskyddsområden

Områden med känsligt djur- eller växtliv kan skyddas som djur- och växtskyddsområden. Skyddet innebär att allmänheten, och i vissa fall även markägaren, inte får vistas inom området under en viss tid av året. De kan även begränsa rätten till jakt och fiske. De vanligaste motiven är att skydda fåglars häckningsområden under häckningstid (fågelskyddsområde) eller sälars uppehållsplatser (sälskyddsområde). I Sverige finns cirka 1000 djur- och växtskyddsområden men inga av dem ligger i Södertälje.

### ■ Kulturresevat

Kulturresevat är en ovanligare typ av skyddsform som används för att bevara värdefulla kulturlandskap. Områden som utses som kulturresevat är ofta äldre herrgårdsmiljöer eller områden med mycket med fornlämningar. I Sverige finns cirka 40 kulturresevat men inga i Södertälje

### ■ Naturvårdsområde

Skyddsformen naturvårdsområde är en äldre form av naturskydd som infördes 1974. Sedan miljöbalken började gälla 1999 går det inte längre att bilda naturvårdsområden. De naturvårdsområden som finns kvar har idag ett skydd som påminner mycket om naturreservat. I Sverige finns totalt 93 naturvårdsområden men inget i Södertälje.

### ■ Rödlistning

Var femte år gör ArtDatabanken en rödlista som innehåller de arter i Sverige som på sikt riskerar att utrotas från landet. De arter som hamnar på listan får inte automatiskt skydd utan listan är mer ett hjälpmedel vid naturvårdsprioriteringar. Den senaste rödlistan publicerades 2015 och finns på ArtDatabankens hemsida.



### ■ Fridlysning

Syftet med fridlysning är att skydda en växt- eller djurart som riskerar att försvinna eller utsättas för plundring. Det är regeringen som beslutar om fridlysning av en art i hela landet, i ett län eller i en del av ett län.

#### Fridlysningen ser lite olika ut för olika arter:

- För växtarter innebär fridlysningen oftast att man inte får plocka, gräva upp eller på annat sätt ta bort eller skada de fridlysta växterna.
- För djurarter innebär fridlysningen att man inte får döda, skada eller fånga de fridlysta djuren. Fridlysningen av fåglar gäller även deras ägg och bon.
- Vissa arter har ett starkare skydd som innebär att man inte heller får störa djuren, eller skada deras fortplantningsområden eller viloplatsler.

#### Tänk på att:

- Alla orkidéer är fridlysta i hela landet.
- Blåsippan är fridlyst och får inte plockas i Stockholms län.
- Du får plocka gullviva och liljekonvalj men inte gräva upp växten eller plocka den för försäljning.
- Matsvamp och bär ingår i allemansrätt och får plockas. Det gäller även i de flesta naturreservat men läs föreskrifterna innan för att vara säker.
- Alla ormar är fridlysta. Du får dock fånga och flytta på huggorm på din egen tomt.
- Alla groddjur är fridlysta.
- Är du i ett skyddat område så är det viktigt att du följer de specifika föreskrifterna.
- Hela listan över alla fridlysta arter och mer information om vad som gäller finns på Naturvårdsverkets hemsida.

## Du har värdefull natur runt hörnet

■ I Södertälje kommun finns många utflyktsmål och vackra vandringsleder med miljöer värda att skydda och bevara, men också njuta av. Vissa områden är så värdefulla att de blivit naturreservat – Södertälje har hela 24 stycken.

I somliga finns ekarna – träd med flera hundra år på nacken som rymmer hela världar av liv. Andra lockar med skärgårds-klippor och havsörnsspaning, eller gammal sagoskog och köttätande växter.

Här finns lugna sjöar, ängar och stränder, åar med lekande fisk och gårdsmiljöer med fladdermöss och vackra alléer.

Unika områden där du kan vandra, springa, ta med matsäck och grilla på ordnade platser omgiven av vår vackra sörmländska natur.

Du kan se tjäderspel en tidig morgon, dimman som ligger över tjärnarna, möta våren tillsammans med korna i hagarna eller njuta av doften av fuktig mossa en krispig höstdag. Eller så njuter du bara av milsvid utsikt från ett högt berg.

Allt det här finns inom nära räckhåll.

I den här boken kan du läsa om alla Södertäljes naturreservat, om några av våra utflyktsmål och om vandringslederna. Du får veta var de finns och varför de är värda ett besök. Det är bara att packa matsäcken, ta på sköna skor och välja och vraka, så väntar naturupplevelserna runt hörnet.