



Södertälje  
kommun

# Grönstrategi

## 2022 - 2030



# Dokumentinformation

## Syfte

Grönstrategins syfte är att:

- Verka för ett hållbart samhälle genom att värna och utveckla grönstrukturen och dess stödjande, kulturella och reglerande ekosystemtjänster.
- Fungera som underlag vid samhällsplanering och förvaltning av kommunens grönstruktur.
- Kommunicera värdet av grönstrukturen och dess ekosystemtjänster.

## Mål

Det övergripande målet som Grönstrategin vilar på är *Grönt Södertälje – Ekosystemen är långsiktig hållbara*, ett av målen i Miljö- och klimatstrategin.

Grönstrategins tre målområden är:

- **Bevarad och stärkt biologisk mångfald**  
*I Södertälje kommun ska den biologiska mångfalden bevaras och stärkas.*
- **Gröna miljöer för hälsa och välbefinnande**  
*I Södertälje kommun ska alla invånare ha tillgång till parker, naturområden och grönska av hög kvalitet.*
- **Naturbaserade lösningar och mångfunktion-  
alitet i grönstrukturen**  
*I Södertälje kommun ska grönstrukturen vara mångfunktionell, och naturbaserade lösningar ska prioriteras.*

## Användning och målgrupper

Grönstrategin är ett stöd för politiska beslutsfattare och kommunkoncernens anställda i planering och förvaltning av grönstrukturen i Södertälje kommun. Den fungerar också som ett kunskapsunderlag för invånare och andra aktörer i kommunen.

## Geografisk avgränsning

Grönstrategin omfattar hela Södertälje kommun i egenskap av planerings- och kunskapsunderlag.

## Genomförande

Grönstrategin omsätts i konkreta åtgärder genom framtagandet av handlingsplaner samt verksamhets- och affärsplaner för nämnder och bolag.

## Uppföljning

Stadsbyggnadsnämnden har det övergripande ansvaret för att samordna uppföljningen, där Samhällsbyggnadskontoret ska sammanställa en årlig uppföljning till miljöbokslutet. Nämnder och bolagsstyrelser ansvarar för att rapportera in sina resultat till detta miljöbokslut.

## Giltighetstid

Grönstrategin har en giltighetstid på 4 år (2022–2026).

## Revidering

Grönstrategin ska aktualitetsprövas eller revideras senast år 2026.

## Tidshorisont

Grönstrategin har en tidshorisont fram till 2030.

### Grönstrategi 2022–2030, dnr: SBN-2022-00034

Antagen av Kommunfullmäktige 2022-06-20, därefter reviderad med redaktionella ändringar.

Giltighet: 2022-2026

Ansvar för uppföljning och revidering: Kommunstyrelsen

Dokumentansvar: Samhällsbyggnadskontoret och Miljökontoret

# Innehållsförteckning

Läsanvisningar	4
----------------	---

## **Inledning** **6**

Utrymme för grönstrukturen i den växande staden	6
Globala, nationella och lokala hållbarhetsmål	7
Grönstrategin som styrdokument	8
Kommunens roller i arbetet med grönstrukturen	10
Förhållningssätt	12
Liten grön ordlista	14

## **Målområden och mål** **16**

### **Målområde 1: Bevarad och stärkt biologisk mångfald** **18**

1.1 Öka kunskapen om biologisk mångfald och grön infrastruktur	24
1.2 Skydda områden som är särskilt viktiga för att bevara och stärka biologisk mångfald	26
1.3 Stärk och utveckla biologisk mångfald genom målinriktad markförvaltning och samarbeten	30

### **Målområde 2: Gröna miljöer för hälsa och välbefinnande** **32**

2.1 Bevara grönområden med betydelse för kommuninvånarnas hälsa och välbefinnande	38
2.2 Säkerställ tillgång till parker och närnatur vid planering av bostäder, skolor och förskolor	40
2.3 Säkerställ tillgång till goda utemiljöer vid bostäder, skolor och förskolor	44
2.4 Utveckla kvaliteten i befintliga allmänna grönområden	46
2.5 Stärk det rörliga frilutslivet	48
2.6 Stärk de gröna kulturvärdena	50

### **Målområde 3: Naturbaserade lösningar och mångfunktionalitet i grönstrukturen** **52**

3.1 Öka grönstrukturens förmåga att reglera och infiltrera vatten	56
3.2 Öka grönstrukturens förmåga att reglera lokalklimat, föroreningar och kolinlagring	60

## **Bilagor** **62**

# Läsanvisningar

## Grönstrategin är indelad i tre delar:

### **Inledning**

Innehåller bakgrund, strategins syfte, dess förhållningssätt till andra styrdokument och hur uppföljning ska ske.

### **Målområden och mål**

Beskriver strategins tre målområden med tillhörande mål.

Under *Inriktning* presenteras kommunens övergripande ställningstaganden för målet i det kommande arbetet med att förverkliga Grönstrategin.

Under *Nuläge* presenteras hur kommunen jobbar med målet i dagsläget.

Under *Behov av fortsatt arbete* är inriktningen nedbruten i mer konkreta förslag som kan användas som stöd när Grönstrategin omsätts i åtgärder i handlingsplaner och verksamhets- och affärsplaner för nämnder och bolag. Se Bilaga 2, *Sammanställning: Behov av fortsatt arbete*.

### **Bilagor**

Innehåller det samlade kunskapsunderlaget som strategin bygger på, kartbilagor och förslag till fortsatt läsning.



*Rödkämpar och blålockor.*

Foto: Mikael Lindén

## Utrymme för grönstrukturen i den växande staden



*En majoritet av kommunerna ska senast 2025 ta tillvara och integrera stadsgrönska och ekosystemtjänster i urbana miljöer vid planering, byggande och förvaltning i städer och tätorter.*

Källa: Kommitédirektiv 2014:69 för Gestaltad Livsmiljö



**Biologisk mångfald** är naturens rikedom. Det är alla de djur, växter, livsmiljöer och gener som finns i naturen. Den biologiska mångfalden samverkar med den fysiska miljön för att skapa de livsnödvändiga ekosystemen.

Källa: Europeiska kommissionen

En sammanhängande grön infrastruktur är grunden för funktionella och robusta ekosystem och människors välfärd. Grönstrukturen är även viktig för människors hälsa och välbefinnande. Parker och naturområden är platser där människor kan mötas och umgås samt ägna sig åt såväl fysisk aktivitet som avkoppling. Grönstrukturen bidrar därtill till bättre lokalklimat i tätorterna och ökar samhällets motståndskraft mot de negativa effekterna av pågående klimatförändringar.

Södertälje kommun befinner sig i en stark tillväxtfas som följer på dess attraktivitet och gynnsamma läge i regionen. Ambitiösa bostadspolitiska mål har satts med förhoppning om att bygga 20 000 nya bostäder fram till 2036. Därtill finns mål om att färdigställa mer byggklar verksamhetsmark för det expanderande näringslivet.

Samtidigt är ett av vår tids största miljöproblem förlusten av biologisk mångfald. Fragmentering och krympande livsmiljöer är reella hot mot arternas fortlevnad. Även problem kopplade till en försämrad folkhälsa är i behov av skyndsamma lösningar. Avsaknad av motion, dålig självskattad hälsa och bristfälliga hälsovanor är vanligt förekommande bland många av kommuninvånarna. Samhället står därutöver inför olika hot som följer på ett förändrat klimat, såsom översvämningar och värmeböljor.

Centralt i Södertälje kommuns arbete för att lösa dessa problem är en medveten planering och förvaltning av grönstrukturen. I en kommun som växer ställs det stora krav på samhällsplaneringen att möta den stora efterfrågan på mark samtidigt som man bereder tillräcklig plats för biologisk mångfald, rekreation och klimatanpassning.

## Globala, nationella och lokala hållbarhetsmål

**Mål och budget** är det övergripande styrdokumentet för Södertälje kommuns nämnder och bolagsstyrelser och är överordnat kommunens andra styrdokument. I Mål och budget finns sex målområden varav ett har direkt koppling till Grönstrategin: *Ekologiskt hållbara kommunen Södertälje*.

**Agenda 2030** är den globala agendan för hållbar utveckling och omfattar 17 mål som ska implementeras på lokal nivå. Södertälje kommun ansvarar för att inom sitt påverkansområde se till att målen förverkligas. Grönstrategin svarar främst mot:

- *Mål 3: God hälsa och välbefinnande*
- *Mål 11: Hållbara städer och samhällen*
- *Mål 13: Bekämpa klimatförändringarna*
- *Mål 15: Ekosystem och biologisk mångfald.*

Mål och budget tillsammans med Agenda 2030 ska genomsyra alla verksamheter i kommunkoncernen.

Genom **konventionen om biologisk mångfald** (CBD) har Sverige åtagit sig att bevara biologisk mångfald och att använda landskapet hållbart. Bevarande av biologisk mångfald och hållbart användande är även innehållet i Mål 15 i Agenda 2030.

De internationella målen och åtagandena har i Sverige införts i de **nationella miljömålen**, som utgör den ekologiska dimensionen av Sveriges Agenda 2030-arbete, samt i lagstiftningen genom bland annat **miljöbalken** och **artskyddsförordningen**.

Sverige har även **10 nationella mål för friluftslivspolitik** som syftar till att alla människor ska få möjlighet att utöva friluftsliv på allemansrättslig grund. Friluftsmålen är nära kopplade till miljömålen och Agenda 2030.

Ekosystemtjänsterna och dess rumsliga förutsättningar är ett allmänt intresse enligt **plan- och bygglagen kap. 2 och kap. 8 (12 § Allmänna platser)**. De **regionala gröna kilarna** utgör bas för Stockholmsregionens gröstruktur och ska värnas som ett mellankommunalt intresse.



**Agenda 2030** syftar till att minska fattigdom, orättvisor och ojämlikheter och att vända klimatkrisen fram till år 2030. Målen är globala men bygger på att de implementeras på lokal nivå för att skapa en hållbar värld för alla.



### Sveriges miljömål

Grönstrategin behandlar 12 av de 16 miljökvalitetsmålen: Begränsad klimatpåverkan, Frisk luft, Säker strålmiljö, Ingen övergödning, Levande sjöar och vattendrag, Grundvatten av god kvalitet, Hav i balans samt levande kust och skärgård, Myllrande våtmarker, Levande skogar, Ett rikt odlingslandskap, God bebyggd miljö, Ett rikt växt- och djurliv.



### Angränsande kommunala styrdokument

Arkitekturstrategi

Folkhälsostrategi

Inventering av kulturmiljöer i Södertälje kommun

Klimatanpassningsplan

Landsbygdsstrategi

Näringslivsstrategi

Odlingsstrategi

Pollineringsplan

Skogspolicy

Utbyggnadsstrategi

VA- och dagvattenplan

VA-och dagvattenpolicy

Vattenplan

Översiktsplan

## Grönstrategin som styrdokument

Grönstrategin är en tematisk strategi som huvudsakligen behandlar de ekologiska och sociala dimensionerna av hållbar utveckling med fokus på grönstrukturen och dess ekosystemtjänster. Strategin omfattar hela skalan av grönstruktur: från ekologiska spridningssamband i landskapet ned till stadsgrönska och enskilda träd.

Grönstrategin beskriver översiktligt hur kommunen ska värna och stärka förutsättningarna för biologisk mångfald, sociala värden och naturbaserade lösningar i grönstrukturen.

### Grönstrategins syfte är att:

- Verka för ett hållbart samhälle genom att värna och utveckla grönstrukturen och dess stödjande, kulturella och reglerande ekosystemtjänster.
- Fungera som underlag vid samhällsplanering och förvaltning av kommunens grönstruktur.
- Kommunicera värdet av grönstrukturen och dess ekosystemtjänster.

### Målgrupp

Grönstrategin är ett stöd för politiska beslutsfattare och kommunkonsernens anställda i planering och förvaltning av grönstrukturen i Södertälje kommun. Den fungerar också som ett kunskapsunderlag för invånare och andra aktörer i kommunen.

### Ekonomiska konsekvenser

Bevarande av grönområden kan ur ett markekonomiskt perspektiv ibland betraktas som en utebliven intäkt. Men tillgången till väl omhändertagna parker och naturområden kan också öka kommunens attraktivitet och höja fastighetsvärden. Den inverkar också positivt på hälsa och välbefinnande och kan därmed minska samhällskostnader för ohälsa bland kommuninvånarna. Naturbaserade lösningar vid klimatanpassning kan därtill innebära ekonomiska besparingar jämfört med tekniska lösningar. Vid det kommande åtgärdsarbetet behöver dessa samhällsekonomiska nyttor räknas in och balanseras mot eventuella kostnader.

### Genomförande

Nämnder och bolagsstyrelser ansvarar för att inom sina respektive ansvarsområden bidra till uppfyllnad av Grönstrategins mål genom verksamhets- och affärsplaner. För större frågor som berör flera kontor eller bolag ska handlingsplaner tas fram med konkreta åtgärder, prioriteringar och ansvarsfördelning.

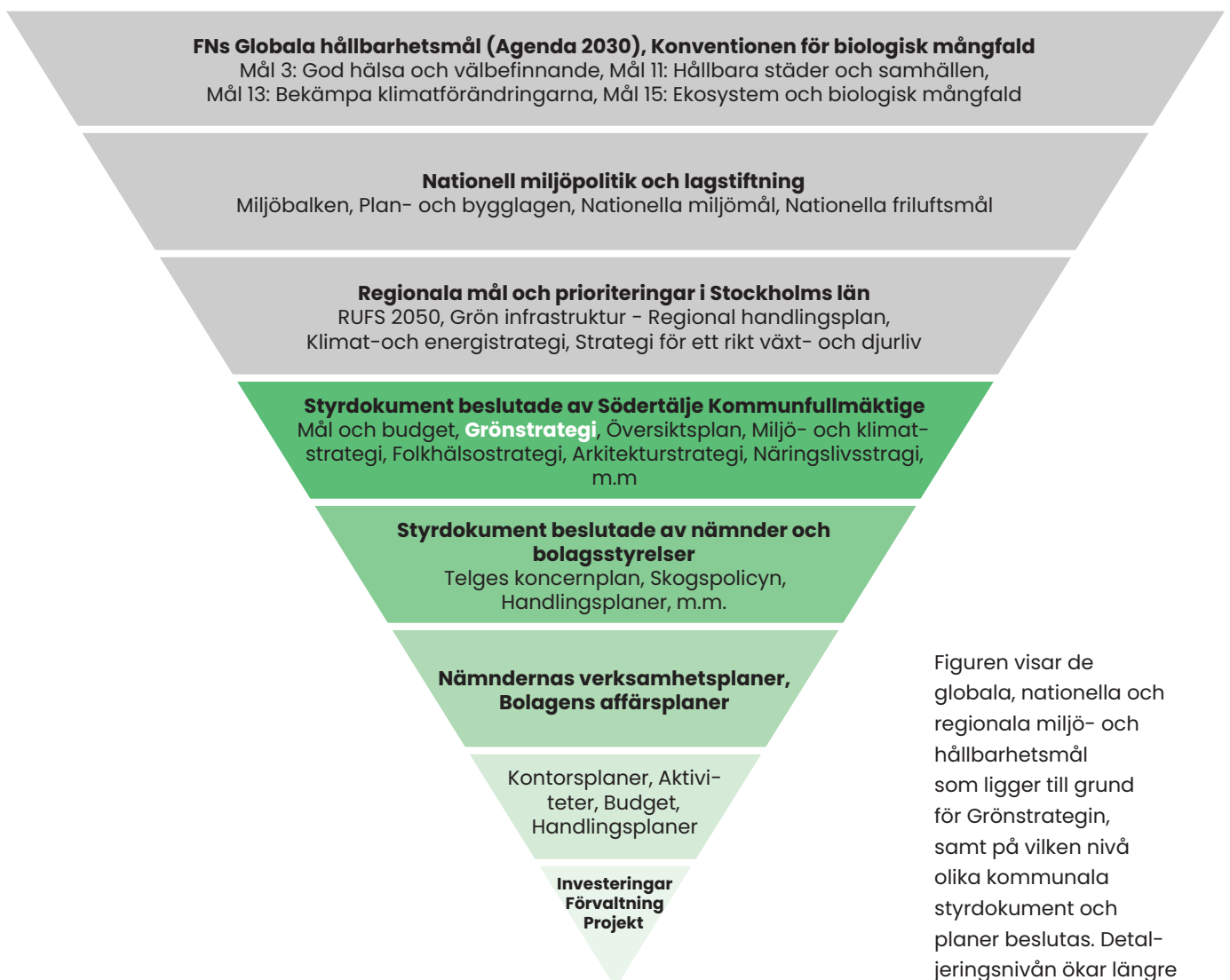


## Målkonflikter och synergier

Samhällsnyttan blir som störst när olika kommunala styrdokument samverkar mot gemensamma mål. I vissa ärenden eller projekt som berör två eller flera kommunala styrdokument kan dock innehållet i dessa behöva vägas mot varandra.

Grönstrategin lyfter särskilt fram ekologiska och sociala hållbarhetsaspekter som betydelsen av ekosystemtjänster och kommuninvånarnas tillgänglighet till grönområden. Dessa behöver balanseras mot uppfyllandet av andra politiska målsättningar, till exempel de för bostadsbyggande och näringslivsetablering.

På motsvarande sätt kan avvägningar behöva göras mellan målsättningar inom Grönstrategin. Exempelvis kan trygghetsåtgärder som belysning och röjning av snårig vegetation påverka djurlivet negativt. Fler besökare i naturen kan öka slitage, nedskräpning och störningar för djurlivet. I varje enskilt projekt behöver prioriteringar mellan dessa olika mål göras.



Figuren visar de globala, nationella och regionala miljö- och hållbarhetsmål som ligger till grund för Grönstrategin, samt på vilken nivå olika kommunala styrdokument och planer beslutas. Detaljeringsnivån ökar längre ned i pyramiden.

## Kommunens roller i arbetet med grönstrukturen

### **Samhällsplanering och strategisk planering (SBN, TN, KDN, MN, Telge AB)**

I kommunala styrdokument kan kommunen sätta mål, göra prioriteringar och konkretisera sina ambitioner för planering och förvaltning av grönstrukturen.

Kommunen ansvarar för fysisk planering enligt plan- och bygglagen (PBL). Samhällsplaneringen är ett av kommunens viktigaste verktyg för att värna och utveckla ekosystemtjänster. Ekosystemtjänster kan bland annat vägas in som allmänna intressen i enlighet med plan- och bygglagen kap. 2 och miljöbalken hushållningsbestämmelser kap. 3 och 4. Inventeringar, ekosystemtjänstanalyser och hänsyn till ekosystemtjänster kan tas i såväl översiktlig planering som i detaljplaner.

Även planeringen inom natur- och vattenvård, parkplanering, friluftsliv, gator och kvartermark är särskilt viktiga för ekosystemtjänster och grönstrukturen.

### **Skötsel av kommunal mark (TN, MN)**

Kommunen är en stor markägare som förvaltar och sköter allmän platsmark; parker, torg, gaturum, nästan all tätortsnära natur, kommunala naturreservat, friluftsområden, besöksmål, kulturmiljöer och badplatser, skogsmark, jordbruksmark (arrenden) samt vattenområden. Telge fastigheter, Telge bostäder och Telge Hovsjö förvaltar gårds- och kvartermark vid bostadshus, skolor, förskolor och omsorgsboenden. Markskötselns inriktning har stor betydelse för bevarande och utveckling av ekosystemtjänster och biologisk mångfald.

### **Exploatering av kommunal mark (TN)**

Kommunen kan i samband med exploateringsförstudier kartlägga förekomsten av biologisk mångfald och ekosystemtjänster som underlag inför exploatering. Kommunen kan vid markanvisningar även ställa krav på hållbara lösningar, som exempelvis ekosystemtjänster.

### **Inrättande av naturskydd (MN, SBN, KS, KF)**

För de mest skyddsvärda områdena kan kommunen inrätta formella områdesskydd enligt miljöbalken, som exempelvis naturreservat och biotopskydd.

### **Tekniska anläggningar (TN, Telge Nät)**

Telge nät ansvarar för dagvattennätet och Södertälje kommun ansvarar för underhåll och utveckling av gator och allmän platsmark. Vid underhåll och utveckling av gatu- och dagvatteninfrastrukturen samt vid skyfallsplanering är naturbaserade lösningar ett verktyg för rening och reglering av dagvatten och skyfall, luft, buller och värmeproblematik som samtidigt stärker ekosystemtjänster.

### **Utvecklingsprojekt (MN, TN, Telge AB)**

Kommunen kan använda statliga bidrag för utvecklingsprojekt i den egna förvaltningen och i samverkan med andra aktörer. Det sker till exempel genom vattenvårdsprojekt, naturvårdsprojekt och utveckling av ekosystemtjänster i park- och gatumiljöer.

### **Kommunikation och kunskapsspridning (Kommunkoncernen)**

Kommunen sprider information om naturen och dess betydelse genom den kommunala hemsidan, sociala medier, broschyrer, informationsskyltar, naturguidningar och naturevenemang. Förskolan och skolan har ett omfattande läroplansuppdrag kring miljö-, klimat- och hållbarhetsfrågor som bidrar till elevernas lärande och utveckling. Naturskolans uppdrag är att ta emot klasser och stötta skolorna i utomhuspedagogik och undervisning i hållbar utveckling. Tom Tits har till uppdrag att sprida intresse för och kunskap om naturvetenskap, teknik och hållbarhet.

Kommunen samverkar med andra aktörer, exempelvis privata markägare vid genomförande av åtgärder, och genomför medborgardialoger med fokus på grönstrukturen.

### **Tillsyn och prövning enligt plan- och bygglagen och miljöbalken (SBN, MN)**

Kommunen har flera myndighetsuppdrag som påverkar grönstrukturen, exempelvis prövning av detaljplaner, bygglov, strandskyddsdispenser och miljöfarliga verksamheter.

### **Verktyg för genomförande av grönstrategin**

Strategiska styrdokument	Planprogram
Naturvärdesinventeringar	Detaljplaner
Ekosystemtjänstkartläggningar	Naturbaserade lösningar
Ekologiska spridningsanalyser	Områdesskydd
Översiktsplan	Statliga bidrag
Fördjupade översiktsplaner	Dagvattenutredningar
Strukturplaner	Informationskanaler
Områdesanalyser	Skötselplaner
Byggprojekt	Parkförvaltning- och upprustningar



Grönstrategin använder sig av Naturvårdsverkets terminologi *Naturbaserade lösningar*. Principen förekommer dock i andra kommunala styrdokument med andra begrepp:

Pollineringsplanen använder begreppet *Principen med de fyra S:en*. Klimatanpassningsplanen använder begreppet *Gröna lösningar*.

## 3 träd

...synliga från varje bostad, skola och arbetsplats.



## 30 %

...krontäckning i varje stadsdel.



## 300 m

...till gemensamma grönområden.



## Förhållningsätt

För att uppnå långsiktigt hållbara ekosystem behöver den biologiska mångfalden öka, och förlusten av den bromsas. Likaså är det viktigt att bevara och utveckla befintliga grönområden av social betydelse för att tillgodose invånarnas behov av tillgång till rekreationsmiljöer. Användbara förhållningsätt är *naturbaserade lösningar*, *3-30-300-regeln* och *skadelindringshierarkin*.

### Naturbaserade lösningar

Naturbaserade lösningar är åtgärder som skapar, bevarar och stärker ekosystemtjänster. Rätt utformade har de potential att bidra till klimatanpassning av samhället, samtidigt som biologisk mångfald och människors välbefinnande främjas. När naturbaserade lösningar planeras bör flera olika ekosystemtjänster främjas samtidigt för att skapa synergieffekter och multifunktionalitet. Arbetet med naturbaserade lösningar pågår redan i kommunen, bland annat vid klimatanpassning, vattenförvaltning och vid åtgärder för pollinatörer.

Naturbaserade lösningar delas in i tre huvudsakliga kategorier:

#### 1. Bevarande och restaurering av befintliga ekosystem

Bevara och restaurera befintliga ekosystem/grönområden, till exempel genom att undvika exploatering eller inrätta naturskydd. Fokus är att säkerställa och dra nytta av de tjänster som det befintliga ekosystemet/grönområdet ger.

#### 2. Skötsel och hållbart nyttjande av ekosystem

Anpassa skötseln av park- och naturmark för att stärka biologisk mångfald, sociala värden och klimatanpassningsåtgärder i grönstrukturen.

#### 3. Återskapande av förlorade ekosystem eller skapande av nya

Återskapa naturmiljöer där de funnits tidigare eller tillför nya vid omvandling, nybyggnation och förtätning. Om ytorna saknas för att anlägga nya grönområden kan ekosystemtjänster skapas i mindre skala, till exempel genom gröna tak, regnbäddar eller fickparker.

### 3-30-300-regeln

Regeln har tagits fram av forskare för att beskriva behovet av grönska i staden och dess bidrag till hälsosammare stadsmiljöer. Den innebär att alla invånare ska kunna se minst tre träd från sin bostad, skola och arbetsplats, att varje kvarter ska ha en krontäckning på minst 30 procent (avser ytan som skuggas av trädens kronor och lövverk), och att alla ska ha högst 300 meter gångavstånd till ett grönområde.

Regeln ska ses som en miniminivå och tillämpas på något olika sätt runt om i världen. Hela Grönstrategin genomsyras av de ambitioner som ligger till grund för regeln, men i synnerhet finns konkreta kopplingar till denna under mål 2.2, 2.3, 3.1 och 3.2.

## Skadelindringshierarkin

Skadelindringshierarkin är närbesläktad med naturbaserade lösningar, och syftar till att minska risken för skada på ekosystem och ekosystemtjänster. Målsättningen är att ingen nettoförlust av biologisk mångfald ska uppstå. Skadelindringshierarkin är uppbyggd i fyra steg där skada i första hand ska undvikas, i andra hand minimeras och i tredje hand avhjälpas genom restaurering. Kompensation kommer in som ett sista fjärde steg när skada trots allt kvarstår efter att de första stegen utretts.

Skadelindringshierarkin är inarbetad i lagstiftningen, bland annat vid miljökonsekvensbeskrivningar för betydande miljöpåverkan, men tankesättet är användbart även då mindre omfattande skador sker på ekosystemtjänster.

Kompensationsåtgärder kan även utföras frivilligt av kommunen för att minska negativ påverkan eller tillföra en positiv påverkan jämfört med om ingen kompensation genomförs. Restaurerings- och kompensationsåtgärder består ofta av naturbaserade lösningar. Behovet av kompensation och lämpliga kompensationsåtgärder behöver utredas på projektnivå.

### Steg 1: Undvika

Undvik skada genom att välja en annan plats. Exploatering och annan negativ påverkan bör helst undvikas i områden med höga eller mycket höga ekologiska och sociala värden, eller andra prioriterade ekosystemtjänster, och i bebyggelseområden där tillgången till grönområden är låg. I sådana fall är det oftast inte möjligt att kompensera för eller återskapa det förlorade värdet.

### Steg 2: Minimera

Tillämpas genom anpassning av planen eller projektet för att minimera skada som uppstår på ekosystemtjänster. Skador som uppstår kan återställas eller kompenseras för i steg 3 eller 4.

### Steg 3: Restaurera

Återställ biologisk mångfald eller ekosystemtjänster på plats. Till exempel kan förlusten av träd ersättas genom plantering av nya. Skador som kvarstår kan kompenseras för i steg 4.

### Steg 4: Kompensera

Kompensera negativ påverkan på prioriterade ekosystemtjänster genom att ersätta det förlorade värdet med åtgärder på annan plats eller av annat värde.

Observera skillnaden mellan att arbeta med frivillig ekologisk kompensation och krav på kompensation enligt lagstiftningen.



## Lagrum

Enligt miljöbalken kap. 6 ska skadelindringshierarkin användas i miljökonsekvensbeskrivningar som ska innehålla uppgifter om de åtgärder som planeras för att förebygga, hindra, motverka eller avhjälpas betydande negativa miljöeffekter.

I miljöbalken kap. 7 finns krav på kompensation vid intrång i skyddade naturmiljöer. Krav på skyddsåtgärder kan även ställas om det finns risk för negativ påverkan på skyddade arter enligt artskyddsförordningen.

Figuren visar skadelindringshierarkin som prioriteringstrappa med föreslagna åtgärder.



## Liten grön ordlista

### Fickpark/Grönyta\*

En yta med övervägande vegetation som är mindre än 0,2 hektar. En fickpark har en mer planerad utformning än en grönyta.

### Grönt stråk\*

Sammanhängande gång- eller cykelstråk i vegetationsrik miljö, exempelvis utmed en trädallé. Stråken är separerade från annan trafik. Lågtrafikerade, gröna villagator med hastigheter upp till 30 km/h kan dock också fungera som gröna stråk.

### Grönområde\*

Ett vegetationsområde med en yta på minst 0,2 hektar och minst 25 meters bredd. Ofta finns inslag av hårdgjorda ytor som gångvägar, mötesplatser och aktivitetsytor, men majoriteten av området består av vegetation.

### Närnatur

Grönområde med sparsam skötsel och friare utveckling av vegetationen, framförallt skogsmiljöer. Varierad tillgänglighet och framkomlighet.

### Park

Grönområde med hög skötselnivå och anlagd vegetation, exempelvis klippta gräsytor och planteringar. God tillgänglighet med tillgång till relativt plana ytor och lättframkomliga gångvägar.

### Grönstruktur

Grönstrukturen är det gröna nätverk som utgörs av parker, naturområden, gröna stråk, gatuträd, och andra mindre ytor och planteringar. Grönstrukturen har både sociala och ekologiska funktioner.

### Gröna kilar

Stockholmsregionens gröna kilar bildar en sammanhängande grönstruktur och utgör en bas för ekosystemtjänster och grön infrastruktur på regional skala. Svaga gröna samband är gröna kilar som är mindre än 500 meter breda. Södertälje kommun ska enligt översiktsplanen värna de gröna kilarna.

### Grön infrastruktur

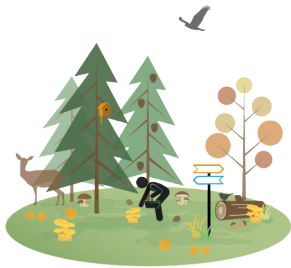
Grön infrastruktur är ett sammanhängande ekologiskt funktionellt nätverk som innefattar såväl arters livsmiljöer som möjligheterna för dem att spridas mellan livsmiljöerna i landskapet.

### Skyddad natur och arter

Skyddade områden och fridlysta arter enligt miljöbalken. Områdesskyddet omfattar naturreservat, biotopskydd och Natura 2000-områden, naturminnen samt strandskyddsområden. Miljöbalkens regler eller särskilda föreskrifter finns för områdena. För fridlysta arter gäller artskyddsförordningen.

\*Dessa är Södertälje kommuns egna definitioner i Grönstrategin.





*I Södertälje kommun ska den biologiska mångfalden bevaras och stärkas.*

Tre målområden har formulerats som svarar mot Miljö- och klimatstrategins mål *Grönt Södertälje - Ekosystemen är långsiktigt hållbara*.

### **Målområde 1: Bevarad och stärkt biologisk mångfald**

Målområdet fokuserar på biologisk mångfald med arter, livsmiljöer och spridningssambanden i landskapet.

- 1.1** Öka kunskapen om biologisk mångfald och grön infrastruktur i kommunen
- 1.2** Skydda och värna områden som är särskilt viktiga för att bevara och stärka biologisk mångfald
- 1.3** Stärk och utveckla biologisk mångfald genom målinriktad markförvaltning och samarbeten



*I Södertälje kommun ska alla invånare ha tillgång till parker, naturområden och grönska av hög kvalitet.*

### **Målområde 2: Gröna miljöer för hälsa och välbefinnande**

Målområdet fokuserar på grönstrukturens betydelse för människors hälsa och välbefinnande, dess funktion som mötesplats och som bärare av kulturhistoriska värden.

- 2.1** Bevara grönområden med betydelse för kommuninvånarnas hälsa och välbefinnande
- 2.2** Säkerställ tillgång till park och närnatur vid planering av bostäder, skolor och förskolor
- 2.3** Säkerställ tillgång till goda utemiljöer vid bostäder, skolor och förskolor
- 2.4** Utveckla kvaliteten i befintliga allmänna grönområden
- 2.5** Stärk det rörliga friluftslivet
- 2.6** Stärk de gröna kulturvärdena



*I Södertälje kommun ska grönstrukturen vara mångfunktionell, och naturbaserade lösningar ska prioriteras.*

### **Målområde 3: Naturbaserade lösningar i grönstrukturen**

Målområdet fokuserar på grönstrukturens förmåga att hantera olika utmaningar som följer på ett förändrat klimat.

- 3.1** Öka grönstrukturens förmåga att reglera och infiltrera vatten
- 3.2** Öka grönstrukturens förmåga att reglera lokalklimat, föroreningar och kolinlagring



Ekosystemtjänster delas vanligtvis in i fyra kategorier: stödjande, kulturella, reglerande och försörjande tjänster. Grönstrategin omfattar de första tre:



## Ekosystemtjänster

Ekosystemtjänster är alla produkter och tjänster som naturens ekosystem ger människan. De bidrar till människors välfärd och livskvalitet. I den byggda miljön kan det handla om ekosystemens förmåga att rena luft, sänka temperaturer, ta hand om dagvatten och erbjuda rekreativa och hälsosamma miljöer.

Informationen och ikonerna på denna sida är framtagna av The New Division/Boverket.

### Stödjande ekosystemtjänster

De stödjande tjänsterna utgörs av ekosystemens grundläggande funktioner, såsom biologisk mångfald, ekologiskt samspel, naturliga kretslopp och jordmånsbildning. De är nödvändiga förutsättningar för att de övriga ekosystemtjänsterna ska kunna fungera.



### Kulturella ekosystemtjänster

De kulturella tjänsterna definierar det välbefinnande vi får av naturen. Grönstrukturen bidrar med upplevelsevärden, ger kunskap och inspiration och är viktiga för människors fysiska och mentala hälsa.



### Reglerande ekosystemtjänster

De reglerande tjänsterna handlar om ekosystemens förmåga till luftrening, pollinering, förbättring av lokalklimat och skydd mot extremväder. De bidrar till att trygga och förbättra människors livsmiljö och är många gånger minst lika effektiva och lönsamma som tekniska lösningar.





# Målområde 1

## Bevarad och stärkt biologisk mångfald



# I Södertälje kommun ska den biologiska mångfalden **bevaras** och **stärkas**.



# Bevarad och stärkt biologisk mångfald



*Grön infrastruktur är ekologiskt funktionella nätverk av livsmiljöer och strukturer, naturområden samt anlagda element som utformas, brukas och förvaltas på ett sätt så att biologisk mångfald bevaras och för samhället viktiga ekosystemtjänster främjas i hela landskapet.*

Källa: Naturvårdsverket



## Rödlistade arter

I den svenska rödlistan bedöms arter som riskerar att dö ut i Sverige. Rödlistade arter är inte formellt skyddade men utgör en grund för bedömning om områdets naturvärde och skyddsbehov. Ovanliga arter och arter som minskar kraftigt kan bli rödlistade.

Rödlistan är en del av ett internationellt system framtaget av internationella naturvårdsunionen (IUCN).

## Biologisk mångfald i Södertälje kommun

I Södertälje kommun finns en rik biologisk mångfald med artrika blommande ängs- och hagmarker, uråldriga ekar där vilda bin och fjärilar trivs, resliga stadsnära tallskogar, vidsträckta barrskogar, strömmande vatten, kustvikar och våtmarker med groddjur, öring och utter. Ett av de största hoten mot biologisk mångfald är förlust och fragmentering av funktionella livsmiljöer. Bevarande av biologisk mångfald är därför beroende av att livsmiljöer och spridningsmöjligheter mellan livsmiljöer bevaras i en grön infrastruktur.

Grön infrastruktur är ekologiskt funktionella nätverk av livsmiljöer och spridningsmöjligheter för arter i landskapet. De funktionella nätverken skiljer sig åt för olika naturmiljöer. De regionala gröna kilarna innehåller många av de livsmiljöer och spridningssamband som är viktiga för regionens biologiska mångfald. För vissa arter och naturtyper utgör vatten en barriär och spridningssambanden över Södertälje kanal är därför viktiga i ett regionalt perspektiv. Det nätverk av äldre tallskogar och barrskogar genom Södertälje stad, som sammanstrålar i Kusens backe, är en viktig ekologisk spridningskorridor. Viktiga spridningssamband över Södertälje kanal finns också norr om Södertälje stad mellan Lina och Talby-Ragnhildsborg samt söder om Pershagen över Hallsfjärden. Tallskogsnätverk, ädellövnätverk, samt ängs- och hagmarksnätverk är särskilt prioriterade på länsnivå. I Södertälje har även nätverk för pollinerande insekter analyserats i arbetet med Pollineringsplanen, samt nätverk för större vattensalamander i Viksbergsområdet. Ett regionalt svagt grönt samband finns även norr om Måsnaren.

## Skyddad natur och skyddade arter

Det finns i dagsläget 24 naturreservat i Södertälje kommun, varav nio är kommunala reservat. I kommunen finns även Natura 2000-områden och biotopskydd. Kommunen har bildat två stycken biotopskydd. Vissa arter är skyddade med fridlysningsbestämmelser enligt miljöbalken kap. 8 och artskyddsförordningen.

Strandskydd gäller längs sjöar, hav och vattendrag, 100 meter upp på land och ut i vatten. I Stockholms län finns ett generellt undantag från strandskyddet för många små sjöar och vattendrag. I Södertälje kommun finns även utvidgat strandskydd med 300 meter på land längs stora delar av Östersjö- och Mälarkusten, Måsnaren, Malmsjön, Yngern, Vällingen och Sjundasjöarna, samt Tullan, Glasbergasjön och Uttran.

I kommunen finns riksintresse för naturvård i Yngernområdet, Vattgruvmossen, Tullgarn-Mörkö och Korpberget. I riksintressena får inte åtgärder vidtas som påtagligt kan skada dess naturvärden.

### **Mål**

Målområdet syftar till att bevara och stärka den biologiska mångfalden i Södertälje kommun.

Målområdet består av tre mål där arbetet för detta konkretiseras:

- 1. Öka kunskapen om biologisk mångfald och grön infrastruktur i kommunen**
- 2. Skydda och värna områden som är särskilt viktiga för att bevara och stärka biologisk mångfald**
- 3. Stärk och utveckla biologisk mångfald genom målinriktad markförvaltning och samarbeten**

## Prioriterade naturtyper för biologisk mångfald

Foto: Bjarne Tutturen



Blommande hagmark. Mora torp. Lina naturreservat.

Foto: Mikael Grennarc



Ek i Yttereneby naturreservat.

Foto: Bjarne Tutturen



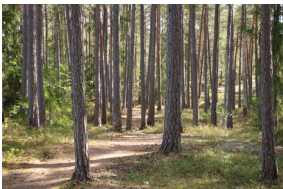
Vattgruvsmossen med vattenspegel.

Foto: Mikael Lindén



Död ved i Moraån.

Foto: Mikael Lindén



Tallskog i Talby.

Foto: Bjarne Tutturen



Hällmarksskog i Talby.

**Ängs- och hagmarker** är öppna gräsmarker som sköts med slåtter eller bete och är mycket viktiga för bland annat pollinerande insekter, kärlväxter, fåglar och sällsynta svampar. Ängs- och hagmarker är väldigt sällsynta och fragmenterade i landskapet och prioriterade på länsnivå. Artrika hagmarker finns till exempel i Öbacken-Bränninge naturreservat och Brandalsund.

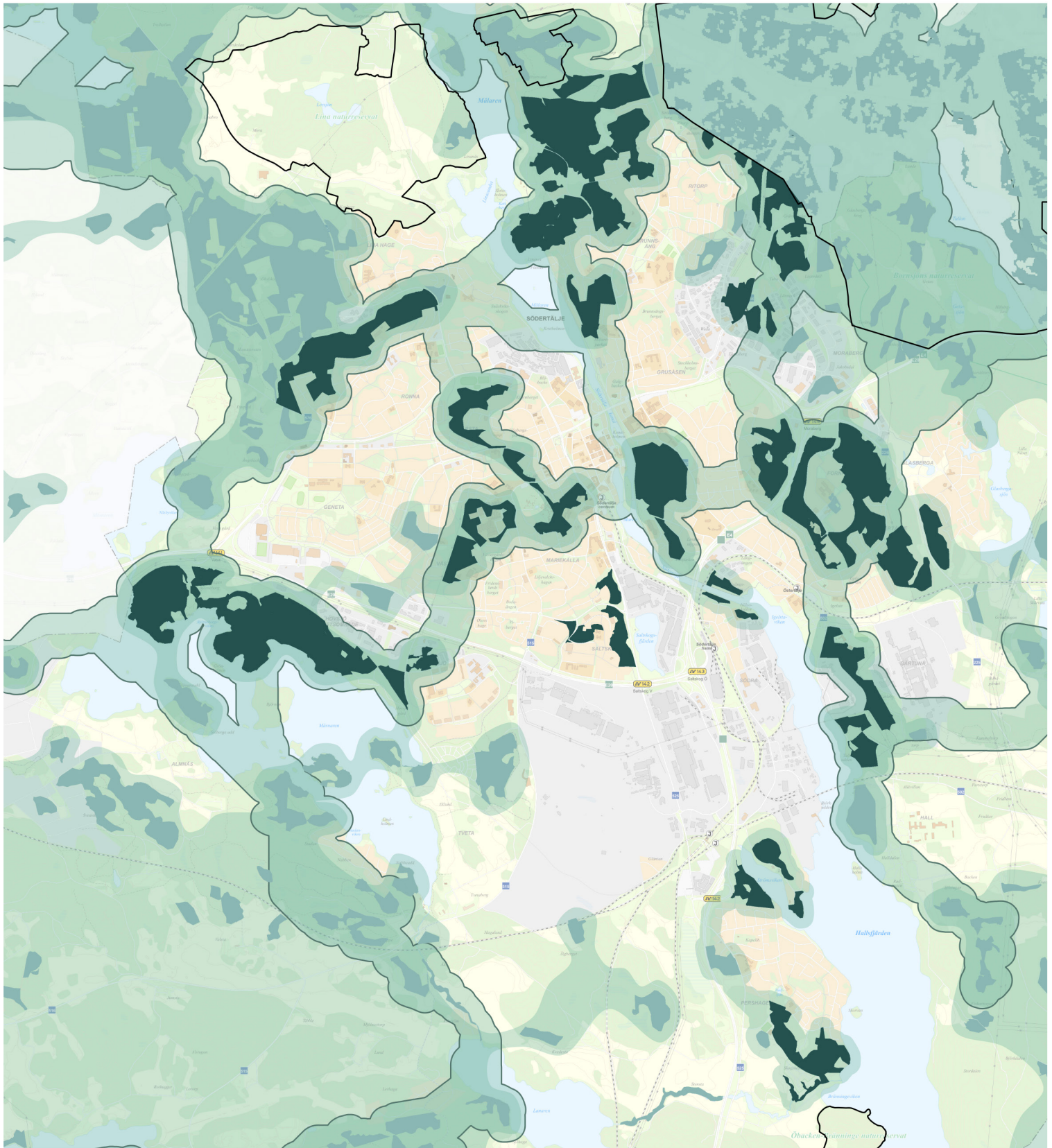
**Jätteträd, ädellöv och eklandskapet** är ofta knutna till ängs- och hagmarkerna och brynzonerna mellan jordbrukslandskap och skog, men återfinns även i parker, alléer och kyrkogårdar. Gamla solexponerade ekar utgör hela ekosystem med mängder av arter knutna till sig. Eklandskapet är särskilt prioriterat som ansvarsbiotop i länets arbete med grön infrastruktur. I Södertälje kommun finns ekmiljöerna framförallt i de gamla herrgårdslandskapen i Viksberg, Tullgarn och på Mörkö.

**Småvatten, våtmarker och sumpskogar** minskade drastiskt i landskapet under 1800- och 1900-talen till följd av utdikning av jord- och skogsbruksmark. Naturtyperna är viktiga för groddjur, trollsländor, fåglar och fladdermöss. Kommunen och markägare arbetar aktivt med restaurering och anläggande av våtmarker, där Simsjön är ett exempel. Vattgruvsmossen är en av de största öppna mossarna i regionen och hem för bland annat tjäder.

**Vattendrag med lövskogsraviner, sjöar och havsvikar** utgör sammanhängande grön infrastruktur som fungerar som spridningskorridorer i landskapet. I vattendragen vandrar öring upp från de grunda havsvikarna för att leka och uttern finns längs många av vattendragen i Södertälje kommun. Grunda havsvikar är viktiga uppväxtmiljöer för många fiskarter. Vackra artrika lövskogsraviner finns vid bland annat Moraåns dalgång och stadsnära vid Rännillunden.

**Stadstallskogar och åsbarrskogar** utgör kärnan i den gröna infrastrukturen i Södertälje tätort. De stadsnära skogarna är varsamt skötta och många träd är 150–250 år gamla. De utgör viktiga spridningsstråk, lokalt och regionalt. Via Kusens backe och Torekällberget länkas skogarna väster om staden samman med skogarna i Stockholmsregionens mer centrala delar. Tallskogar är en prioriterad ansvarsbiotop för Stockholms län. Den mycket ovanliga naturtypen åsbarrskog finns i Kusens backe, Mariekälla, Malmsjöåsen och Brandalsunds naturreservat.

**Äldre barrskog och blandskog.** Stora delar av kommunen är täckt av barrblandskogar och ungefär hälften av de rödlistade (hotade) arterna i Stockholmsregionen är knutna till äldre skogar. En relativt stor andel av kommunens skogsinnehav har hög ålder (>100 år) och många listade nyckelbiotoper och naturvärden. Ett växande problem för bevarande av de gamla granskogsmiljöerna är granbarkborren. Talbyskogen och Öbacken-Bränninge naturreservat är exempel på äldre barrskog.



**Regionala spridningssamband för äldre tallskog genom Södertälje tätort med fågeln tofsmes som modellart.**

Kartan visar de regionala spridningssambanden för äldre tallskog som går genom Södertälje tätort. Tofsmesen är knuten till äldre barrskogar, företrädesvis tallskog, och fungerar därför som modellart för ekologiska samband i dessa.

Fler analyser och kartor finns i Bilaga 4 *Spridningssamband i Södertälje kommun, Ekologigruppen 2020* samt i kommunens digitala kartsystem.

- Tofsmes tätortsnära livsmiljöer
- Tofsmes livsmiljöer
- Tofsmes spridningskorridor
- Tofsmes kärnområden
- Naturreservat



## Öka kunskapen om biologisk mångfald och grön infrastruktur

### Inriktning

Kunskapen om biologisk mångfald behöver öka kontinuerligt genom inventeringar och analyser. Data om biologisk mångfald och ekosystemtjänster behöver vara tillgänglig för medarbetare i hela kommunkoncernen. Rutiner behöver utvecklas för att säkerställa att kunskap som tas fram i planeringen överförs till drift och förvaltning.

Kommunen ska sprida kunskap till invånare och öka förståelsen för biologisk mångfald och dess betydelse. Pedagogisk, tilltalande och lättillgänglig information ska finnas både i digital form och utomhus för att nå och engagera så många invånare som möjligt. Naturskolan ska fungera som en resurs för skolor i kommunen där barn och vuxna kan lära sig om naturen och människans beroende av den. Tom Tits Experiment ska bedriva folkbildning och bidra till livslångt lärande om naturvetenskap, teknik och hållbarhet.



### Hög biologisk mångfald

kartläggs genom fältinventeringar och analyser. I Södertälje kommun används i första hand Svensk standard för naturvärdesinventering (NVI) vid kartläggning av områden med hög biologisk mångfald. Inventeringar kan även vara riktade till specifika arter eller artgrupper.

### Nuläge

#### *Kunskapsunderlag*

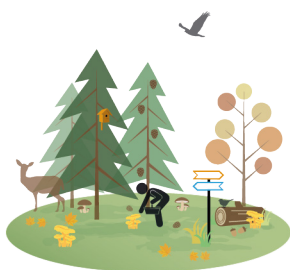
Kommunen har gjort inventeringar av biologisk mångfald, bland annat nyckelbiotopsinventeringar, naturvärdesinventeringar och artinventeringar i samband med detalj-, struktur- och naturvårdsplanering. Utredningar för ekologisk status i vattenförekomster pågår inom kommunens Vattenplan.

Kommunen har tagit fram en biotopdatabas inom projektet BIOTOP Stockholm som har använts som underlag för spridningsanalyser. Spridningsanalyser för pollinatörer har utförts inom ramen för Pollineringsplanen. Under arbetet med Grönstrategin har de kompletterats med spridningsanalyser för barrskog, äldre barrskog, ädellövskog samt större vattensalamander (enbart Viksbergsområdet). Spridningsanalyserna har prioriterats utifrån länsstrategier och prioriteringar inom kommunen.

Miljökontoret har på uppdrag av miljönämnden utrett områden som kan vara lämpliga för nya eller utvidgade kommunala naturskydd. Områdena har utgjort underlag för utpekande av *Utredningsområden för naturvård och friluftsliv* (se karta och tabell på sidorna 28-29, samt Bilaga 1).

Kommunen söker aktivt bidrag, bland annat LONA (lokala naturvårdssatsningen) för att kunna genomföra såväl inventeringar som naturvårdande åtgärder.

Inventeringsresultat och analyser tillgängliggörs i kommunens interna webbkarta och databaser, där även nationella och regionala naturvårdsdata och kartläggningar återfinns. Många av inventeringarna finns även tillgängliga för allmänheten via kommunhemsidan samt vid samråd och granskning av detaljplaner. Kartsystemet uppdateras under





2022. En svaghet är att det i dagsläget inte finns en gemensam plattform för att dela data mellan kommunen och Telgebolagen.

#### *Naturinformation och kommunikation*

Kommunkoncernen tillhandahåller medborgarna med vägledning ut i naturen, samt kunskap om den biologiska mångfalden och dess betydelse för människa och miljö. Det sker via kommunhemsidan, sociala medier och andra kommunikationskanaler. Kommunen har även tagit fram en utflyktsguide till naturservat och besöksmål i bokform.

Kommunen ökar kontinuerligt antalet tillgängliga platser direkt ute i naturen där besökare kan uppleva artrik, varierad natur och läsa informationsskyltar. Dessa utflyktsmål är mycket efterfrågade och välbesökta. Kommunen håller därtill i flera naturevenemang och naturguidningar årligen som lockar olika målgrupper.

Naturskolan erbjuder temadagar för skolklasser och fortbildning för pedagoger. Naturskolans pedagogik bygger på aktivt lärande och utomhusaktiviteter. Efterfrågan på att besöka Naturskolan med skolklasser är dubbelt så stor som den mängd klasser som kan tas emot.

Tom Tits Experiment har till uppdrag att sprida kunskap om naturvetenskap, teknik och hållbarhet. Museet är öppet för allmänhet, företag och skolklasser och erbjuder även fortbildning för pedagoger.

#### **Behov av fortsatt arbete**

- Utveckla rutiner för att kartlägga ekosystemtjänster, ajourhålla naturvårdsdata i kommunens kartsystem, samt överföra kunskap från inventeringar till drift och förvaltning. Säkerställ att data finns tillgänglig för samtliga av kommunkoncernens medarbetare.
- Komplettera kunskapen om grön infrastruktur och naturvärden på kommunal mark.
- Öka allmänhetens förståelse och stöd för kommunens naturvårdsarbete genom exempelvis information, guidningar och evenemang, vägledning till besöksmål, informationsskyltar med QR-koder, marknadsföring och samarbeten med andra aktörer. Utred naturinformation, exempelvis Naturum, vid Farstanäs naturreservat. Visa hur alla på individnivå kan värna om biologisk mångfald.
- Anordna årliga naturguidningar och naturevenemang för att nå nya målgrupper. Samarbeta med andra aktörer såsom ideella föreningar för att nå och involvera så många människor som möjligt.
- Utveckla naturskolan för att fortsatt ha en betydelsefull roll i att stärka barn och ungas naturkontakt och förståelse för sambanden mellan människa och natur. Naturskolan ska nå fler barn i kommunen samt vara en resurs för pedagoger på förskolor och skolor och nå nya målgrupper i samhället genom samarbete med andra aktörer.





## Skydda och värna områden som är särskilt viktiga för att bevara och stärka biologisk mångfald

---

### Inriktning

En av de viktigaste strategierna för att minska förlusten av biologisk mångfald är att bevara befintliga områden med höga ekologiska värden, såsom kärnområden med hög biologisk mångfald och viktiga spridnings-samband. Många naturmiljöer med hög biologisk mångfald behöver lång tid att utvecklas och är känsliga för påverkan. Kommunen behöver säkerställa att ekologiskt viktiga livsmiljöer och spridningssamband inte fragmenteras och försvinner. Områden där biologisk mångfald ska prioriteras i förhållande till andra samhällsintressen bör pekas ut i Översiktsplanen och områden som är särskilt viktiga för biologisk mångfald behöver skyddas permanent som naturreservat eller biotopskyddsområden. Kartläggningen av *Utredningsområden för naturvård och friluftsliv* utgör underlag för Översiktsplan och naturvårdsplanering (se karta och tabell på sidorna 28–29, samt Bilaga 1).

I naturområden som långsiktigt undantas från exploatering av andra skäl, till exempel som vattenskyddsområden eller friluftsområden, bör skötsel anpassad för att stärka biologisk mångfald övervägas, för att skapa ökad nytta av dessa områden.

Under planprocessen kan ekologiskt viktiga områden bevaras genom att undantas från exploatering och sparas som natur- eller parkmark. Detaljplaner är inte lika långsiktiga som formellt naturskydd då de kan komma att ändras. Även markinköp och naturvårdsavtal kan öka rådgigheten över mark.

### Nuläge

Det finns nio kommunala naturreservat i Södertälje kommun. Många av dessa har tidigare pekats ut i översiktsplaner och regionala planer. I dagsläget saknas styrdokument som pekar ut skyddsvärda områden på lång sikt vilket innebär att naturskyddsprocessen kan komma i konflikt med utbyggnadsplaner. Mål om att öka andelen skyddad natur i kommunen finns i det tidigare Miljö- och klimatprogrammet (2017–2021).

Tre reservatsutredningar är påbörjade: utvidgning av Öbacken-Bränninge naturreservat, övertagande av Farstanäs naturreservat från staten, samt utredning om nytt naturreservat i Vasaskogen norr om Måsnaren.

Grönstrategin pekar ut ett antal naturområden på kommunal mark som utredningsområden för naturvård och friluftsliv. Dessa områden är av särskild betydelse för biologisk mångfald och/eller friluftsliv, på grund av höga naturvärden, strategiska lägen i ekologiska spridningskorridorer och rekreationsvärden.

Naturvärdena i tätortsnära natur är generellt relativt höga på grund av att marken inte har varit hårt brukad och varsamt skött för att gynna rekreativsmöjligheter. Det gör att förtätning och utbyggnad ofta riskerar att komma i konflikt med bevarande av biologisk mångfald. Grönstrukturen i den bebyggda miljön planeras vid detaljplaneläggning. Naturmark kan tas i anspråk både vid förtätning av stadsmiljöer och vid planering av nya områden utanför tätorterna. Vid framtagande av detaljplaner finns rutiner för förprovning, undersökning om betydande miljöpåverkan och naturutredningar. Man kartlägger även naturvärden och eventuella förekomster av hotade arter och gör avvägningar mellan biologisk mångfald och andra samhällsintressen. I anslutning till detaljplaner förekommer även tillståndsprövningar om skyddade arter eller områden berörs.

### Behov av fortsatt arbete

- Peka ut ekologiskt känsliga områden som är viktiga för biologisk mångfald och spridningssamband i Översiktsplanen. I dessa områden bör bevarande av biologisk mångfald få hög prioritet i avvägningen med andra samhällsintressen. Peka även ut framtida naturskydd i Översiktsplanen, som exempelvis naturreservat eller biotopskydd.
- Inrätta naturreservat eller biotopskyddsområden på kommunal mark i områden som är av särskild betydelse för biologisk mångfald och rekreation. Utredning av naturskydd kan behöva kompletteras även på privat mark, till exempel i välbesökta tätortsnära lägen. Utredning och eventuella konsekvenser av en sådan ska ske med mycket stor respekt för den privata äganderätten.
- Planera för en funktionell grön infrastruktur för att säkerställa att strategiska ekologiska spridningssamband inte bryts. Koppla denna planering till detaljplanering samt drift och skötsel. I strategiskt viktiga områden kan skötseln behöva anpassas för att stärka biologisk mångfald.



Orkidéerna Adam och Eva. Öbacken-Bränninge naturreservat.

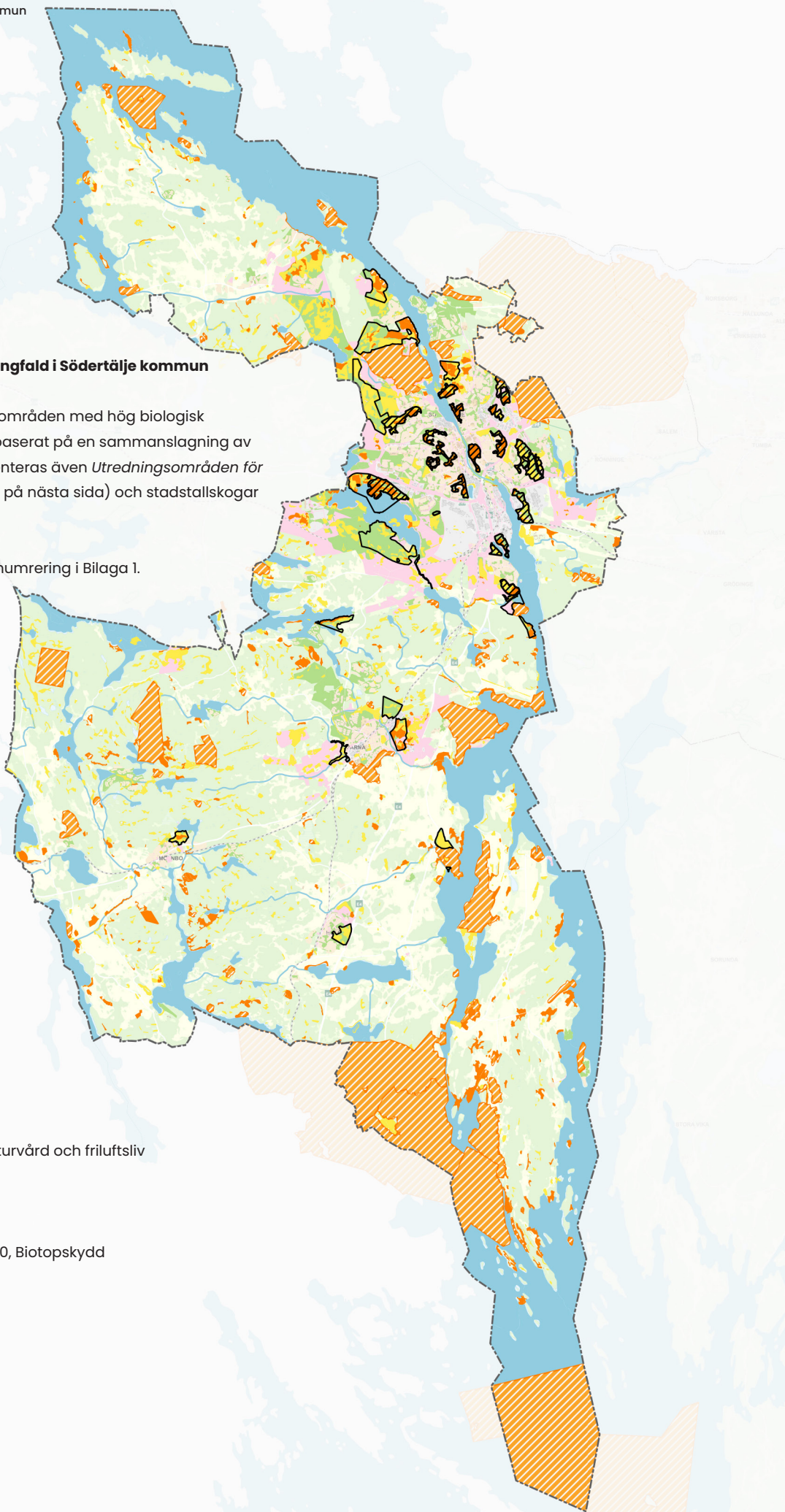
Foto: Bjarne Tuttunen

### Områden med hög biologisk mångfald i Södertälje kommun

Kartan visar en förenklad bild av områden med hög biologisk mångfald i Södertälje kommun, baserat på en sammanslagning av olika inventeringar. I kartan presenteras även *Utredningsområden för naturvård och friluftsliv* (se tabell på nästa sida) och stadstallskogor på kommunal mark.

Kartan finns i större format med numrering i Bilaga 1.

Samtliga kartor och analyser kan ses i sin helhet i kommunens digitala kartsystem.



- Utredningsområde för naturvård och friluftsliv
- Stadstallskogor
- Naturreservat, Natura 2000, Biotopskydd
- Högt naturvärde
- Visst naturvärde
- Allmänna grönområden
- Övrig kommunal mark

## Utredningsområden för naturvård och friluftsliv

Nedanstående områden på kommunal mark är av särskild betydelse för naturvården och friluftslivet. Mer information finns i Miljökontorets rapport *Värdefull natur* (2020).

Område	Beskrivning	
Öbacken-Bränninge	Utvidgning av Öbacken-Bränninge naturreservat. Natur- och friluftsliv.	
Farstanäs	Övertagande av naturreservat i kommunal regi. Viktigt friluftsområde, camping, höga naturvärden	
Moraån*	Vattendrag med höga naturvärden i tätortsnära läge	
Tunaskogen	Mycket höga naturvärden i tätortsnära läge	
Ragnhildsborg	Mycket höga naturvärden, kulturlandskap, flera besöksmål	
Vasaskogen	Mycket höga naturvärden, tätortsnära, sjönära	
Lina	Naturvärden, används i naturskolans pedagogiska verksamhet, friluftsliv	
Bastmora	Mycket höga friluftsvärden och naturvärden. Tidigare friluftsområde	
Logsjön	Välbesökt och omtyckt friluftsområde, delvis höga naturvärden	
Tveta friluftsområde	Välbesökt och omtyckt friluftsområde, delvis höga naturvärden, sjönära	
Hölö friluftsområde	Välbesökt och omtyckt friluftsområde, delvis höga naturvärden	
Mölbo friluftsområde	Välbesökt och omtyckt friluftsområde, delvis höga naturvärden, badplats	
Yttereneby (utvidgning)	Mycket höga naturvärden, etablerat friluftsområde	
Agdala	Höga naturvärden, möjlighet till bad i Vällingen, cykelavstånd till Kallfors och Järna	
Ålöström	Höga naturvärden, starka ekologisk status	
Djupdal*	Geologiskt och pedagogiskt intressant åsområde, etablerat friluftsområde.	*Djupdal och Moraån ingår inte i Miljökontorets rapport.



## Stärk och utveckla biologisk mångfald genom målinriktad markförvaltning och samarbeten

---

### Inriktning

#### Stärka, skapa och samverka

- **Anpassa skötseln** för att främja biologisk mångfald i den kommunala marken.
- **Återskapa eller tillskapa miljöer** som har betydelse för biologisk mångfald, till exempel våtmarker, grodvatten eller ängsmarker för pollinatörer.
- **Samverka** mellan kontoren och med externa aktörer.
- **Sök aktivt finansiering** för att öka handlingsutrymmet för åtgärder.

Vid skötsel och utformning av kommunal mark ska möjligheten att bevara och stärka biologisk mångfald och ekosystemen beaktas. Detta gäller i såväl parker och stadsnära natur, som i naturreservat, skogsskötsel och jordbruksarrenden.

Bekämpningen av invasiva arter behöver ges särskilt fokus, liksom möjligheterna att stärka ekosystemens gröna infrastruktur och att anpassa skötsel efter ny kunskap om biologisk mångfald.

Särskilt fokus läggs fortsatt på kommunens prioriterade naturtyper för biologisk mångfald (se sammanställning på sidan 22) samt artgrupperna pollinatörer och groddjur. Arbetet stärks ytterligare genom samverkan med andra aktörer och genom att aktivt söka extern finansiering. Samverkan är viktigt i prioriterade naturområden som kommunen saknar rådighet över.

### Nuläge

I kommunal skogsmark finns relativt höga naturvärden, vilket är ett resultat av att skötseln ofta är inriktad på rekreation och att skogen inte har varit så hårt brukad. Den mer intensivt skötta parkmarken kan ha värdefulla inslag såsom äldre lövträd, blommande och fruktgivande arter, samt tallar. Högvuxna gräsytor och buskage kan också erbjuda föda och skydd åt olika arter. Arbete pågår med att öka parkmarkens ekologiska värden genom exempelvis anläggning av ängsmark och mer varierad vegetation.

Flera kommunala styrdokument förespråkar att skötsel tar hänsyn till eller stärker biologisk mångfald. Skogspolicyn (2018) fokuserar på att tillgängliggöra skogarna och att utveckla biologisk mångfald och ekosystemtjänster genom skötseln av skogsmark. Pollineringsplanen (2020) har resulterat i ett flertal åtgärder i syfte att bevara och stärka en sammanhängande grön infrastruktur för pollinatörer. Odlingsstrategin (2018) listar flera mål

för en förvaltning av jordbruksmark som främjar biologisk mångfald, bland annat genom ökad ekologisk odling, ökat skogsbete samt fler våtmarker och dammar.

Kommunen arbetar med att bekämpa invasiva arter. Invasiva arter har kartlagts i de kommunala naturreservaten och Miljökontoret har påbörjat bekämpning av framförallt skunkkalla. I parkförvaltningen pågår försök med bekämpning av parkslide. Allmänheten kan rapportera in invasiva arter genom felanmälan.

Kommunen förvaltar nio kommunala naturreservat samt Farstanäs naturreservat efter fastställda skötselplaner med inriktning på bevarande och utveckling av biologisk mångfald och rekreation. Kommunen har även betesavtal på privata ängs- och hagmarker, utför restaurering i ängs- och hagmarker och jätteträds miljöer, samt utför biotopvårdsåtgärder i vattendrag. Kommunen inventerar artrika ängs- och hagmarker var fjärde år. I åtgärdsarbetet inom vattenförvaltningen har ett flertal våtmarker anlagts. Ett exempel på samverkan är när statliga anslag har slussats från Länsstyrelsen till kommunen för att utföra restaureringsåtgärder i samarbete med markägare, såsom frihuggning av jätteträd på privata marker. Ett annat är samarbeten med markägare för att i strategiska lägen på privat mark anlägga våtmarker som är viktiga för hela avrinningsområdet.

### Behov av fortsatt arbete

- Fortsätt satsa på det pågående arbetet med prioriterade naturtyper inom naturvården, pollineringsplanen och vattenförvaltningen.
- Gör en översyn av hur grönområdesskötseln kan bidra till att stärka och utveckla biologisk mångfald vid revidering av kommunens grönplan. Säkerställ att invasiva eller problematiska arter inte används, och att de växter som planteras i så stor utsträckning som möjligt bidrar till att stärka biologisk mångfald och ekosystemtjänster. Det är också viktigt att minska klippning av gräsytor för att gynna växtlighet med högt gräs, ris, och örter.
- Öka andelen skogsmark som sköts med naturvårdsmål inom ramen för skogspolicyn, främst inom områden som långsiktigt avsätts som naturmark.
- Se över möjligheten att stärka biologisk mångfald i jordbruksarrenden, till exempel med småbiotoper och blommande kantzoner.
- Utveckla rutiner eller arbetssätt som säkerställer att kunskap om biologisk mångfald och behov av anpassad skötsel förs över från inventeringar till drift.
- Utveckla processer, rutiner och finansiering för arbetet med att bekämpa invasiva arter inom kommunkoncernens ansvarsområde.
- Tillsätt en trädgrupp med en bredd av kompetenser för framtagandet av en kommunövergripande trädpolicy.



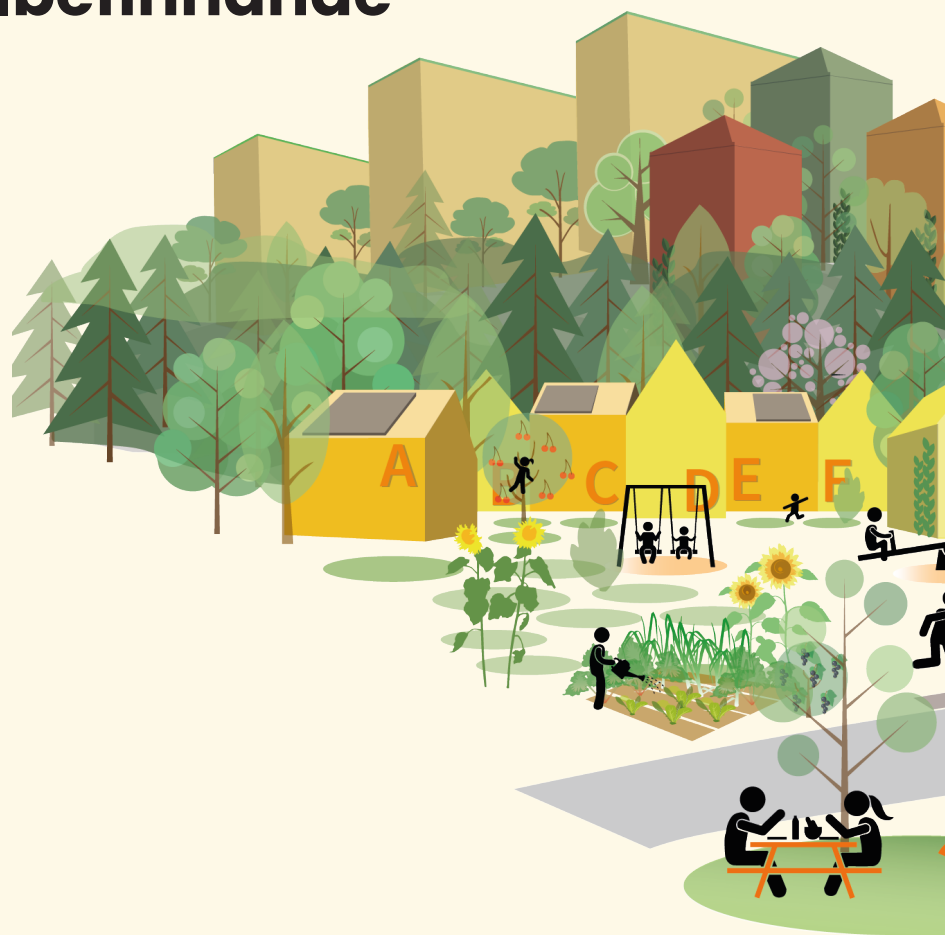
### Särskilt skyddsvärda träd

- **Jätteträd**  
Träd grövre än en meter i diameter på det smalast stället under brösthöjd
- **Äldre träd**  
Ek, bok, gran och tall äldre än 200 år. Övriga trädslag äldre än 140 år.
- **Grova hålträd**  
Träd grövre än 40 cm i diameter i brösthöjd med en utvecklad hålighet i huvudstammen.



## Målområde 2

# Gröna miljöer för hälsa och välbefinnande





I Södertälje kommun  
ska alla invånare ha  
**tillgång** till parker,  
naturområden och  
grönska av **hög**  
**kvalitet.**



# Gröna miljöer för hälsa och välbefinnande



*Grönstrategin ska ange hur Södertälje kan förbli och ytterligare utvecklas till en stad och kommun med stora gröna kvaliteter, ur såväl ett socialt som ekologiskt perspektiv, samtidigt som staden byggs tätare. Preliminärt ska den visa vilka kvaliteter som ska finnas i det framtida täta gröna Södertälje och hur kommunen ska arbeta för att nå dessa.*

Källa:  
Utbyggnadsstrategin



**FN:s barnkonvention** är svensk lag sedan den 1 januari 2020.

Lagen omfattar alla under 18 år och innebär att Södertälje ska säkerställa att barns rättigheter uppmärksammas i planeringen.

Under artikel 31 står att barn har rätt till vila, fritid, lek och rekreation.

## Gröna miljöer påverkar människors hälsa

Gröna utemiljöer ska finnas tillgängligt för alla invånare oberoende av bostadssituation, ålder och andra sociala faktorer. Parker, naturområden och andra gröna utemiljöer påverkar människors hälsa positivt på flera olika sätt. Att en promenad i en park eller naturmiljö gör människor lugnare är inte bara en subjektiv upplevelse utan går också att mäta i form av lägre nivåer av stresshormoner och minskat blodtryck. Studier har visat att enbart utsikten över en grön miljö kan underlätta återhämtning och minska stress.

I Södertälje kommun är andelen arbetslösa och låginkomsttagare högre än genomsnittet i länet. Tillgång till attraktiva parker och gröna utemiljöer har särskilt stor betydelse för socioekonomiskt svaga grupper och kan minska ohälsan för de som inte har möjlighet att resa bort på semestern eller bekosta gymkort och andra fritidsaktiviteter. Även hälsoproblem på grund av stillasittande livsstil och övervikt är vanligt. Tillgängliga, gröna utemiljöer som uppmuntrar till rörelse kan motverka dessa och är en viktig del av folkhälsoarbetet i kommunen.

## Planera för barn och äldre

Barn och äldre är de grupper som ofta har minst rörelsefrihet och som därför påverkas mest av hur tillgången till parker och naturområden ser ut. Genom att utgå ifrån barn och äldre i planeringen kan vi skapa största möjliga nytta för så många som möjligt. Då är närhet och tillgänglighet två grundläggande förutsättningar. Grönområden ska finnas inom gångavstånd från bostäder och skolor och kunna nås utan att behöva passera stora trafikleder. De behöver vara tillgängliga även för de som har rörelsesvårigheter, exempelvis svårigheter att sig upp för branta backar. Gröna bostadsgårdar erbjuder värdefull vardagsrekreation för alla boende, men framförallt för de som inte kan ta sig så långt på egen hand.

## Kvantitet och kvalitet

Bostadsgårdar, parker och närnatur bidrar olika mycket till människors välbefinnande beroende på miljöns utformning och innehåll. De behöver upplevas som trygga, välskötta och tilltala olika målgrupper. En del söker plats för avkoppling eller naturupplevelser, andra efter motion, lek eller andra aktiviteter. Det behöver därför finnas platser både för att samlas och umgås och platser för avskildhet. Det är också viktigt att grönområdena har en god ljudmiljö med möjlighet att komma bort från den omgivande stadens brus.

För att skapa utrymme för kvalitet behövs kvantitet. Aktiviteter och upplevelser tar plats, och grönområden behöver därför vara tillräckligt stora och samlade för att kunna rymma många besökare, olika funktioner och en god ljudmiljö. Små eller långsmala ytor är ofta mer svårplanerade och påverkas i större utsträckning av buller från omgivningen.

Många grönområden har en unik identitet och historia som bidrar till dess kvalitet och värde för kommuninvånarna. Gröna kulturvärden och andra unika upplevelsekvaliteter är därför viktiga att värna och utveckla. Det kan handla om historiska värden, utsiktsplatser eller särskilda naturmiljöer.

### **Mål**

Målområdet syftar till att alla Södertäljebor ska ha god tillgång till parker, natur och grönska av hög kvalitet.

Målområdet består av sex mål där arbetet för att uppnå detta konkretiseras:










- 1. Bevara grönområden med betydelse för kommuninvånarnas hälsa och välbefinnande**
- 2. Säkerställ tillgång till park och närnatur vid planering av bostäder, skolor och förskolor**
- 3. Säkerställ tillgång till goda utemiljöer vid bostäder, skolor och förskolor**
- 4. Utveckla kvaliteten i befintliga allmänna grönområden**
- 5. Stärk det rörliga friluftslivet**
- 6. Stärk de gröna kulturvärdena**

### Utsnitt av karta: Parker och naturområden i Södertälje kommun

Kartläggningen är en uppdatering från *Grönplan för Södertälje* (2011) där kategoriseringen har förenklats och kartan kompletterats med områden utanför Södertälje tätort.

Kartan ger en överblick av kommunens allmänna rekreativa grönområden, men gör ingen värdering dem emellan. Mycket små och smala grönytor har inte inkluderats i kartan. Sådana grönytor kan dock ändå vara värdefulla för människor som bor och vistas i närheten av dessa.

Samtliga kartor och analyser kan ses i sin helhet i kommunens digitala kartsystem.

	Allmänt grönområde		Kanalstråket
	Allmänt grönområde på privat mark*		Kyrkogård
	Friluftsmuseum		Naturresevat
	Friluftsområde		Övrigt grönområde
	Idrottsområde		

\*Kategorin syns ej i utsnittet.



**Brunnsäng**

**Ronna**

**Södertälje centrum**

**Geneta**

**Rosenlund**

**Hovsjö**

J

J

J

J



## Bevara grönområden med betydelse för kommuninvånarnas hälsa och välbefinnande

### Inriktning

I Södertälje kommun är tillgången till grönområden god. Det är en kvalitet som bör värnas och bevaras när staden byggs ut och förtätas. Möjligheten att kunna vistas i attraktiva grönområden värderas högt och är också mätbart positivt för människors hälsa och välbefinnande. Även mindre grönytor kan ha stor betydelse för de som bor eller vistas i närområdet. Behovet av nya bostäder, verksamheter och annan exploatering kan komma i konflikt med ambitionen att bevara värdefulla grönområden. Även ökat slitage eller buller kan utgöra hot mot befintliga park- och naturområden. Det behöver beaktas när nya stadsdelar och bostäder planeras. I vissa fall är det möjligt att kompensera förlust eller försämring av värden genom att skapa nya eller förbättra befintliga. Men ibland är det inte möjligt. I den redan byggda staden är det ofta brist på lämpliga ytor för nya grönområden. Det kan också vara svårt eller omöjligt att återskapa unika kvaliteter på någon annan plats än den befintliga, såsom ett visst läge eller en unik upplevelse.

### Nuläge

Kommunens grönområden består av allt ifrån små fickparker inne i staden till stora rekreationsskogar på landsbygden. Här finns dels unika miljöer som har betydelse för hela Södertälje kommun, som till exempel Kusens backe, Stadsparken och de större friluftsområden, dels vardagsmiljöer som är värdefulla lokalt. Inne i tätorterna finns det gott om sparad närnatur på höjder och branter. De är en viktig källa till naturupplevelser i vardagen och erbjuder ofta bra lekmiljöer för barn. Typiska parkmiljöer med klippta gräsytor, lättframkomliga gångstråk och anläggningar för olika aktiviteter är mindre vanliga. De kräver relativt plana ytor vilka ofta också är intressanta för exploateringsprojekt.

Exploatering av grönområden medför inte alltid stora negativa effekter, men en tillsynes liten yta som försvinner eller försämras kan ibland ha stor betydelse för till exempel barn och äldre, för framkomligheten eller för kvaliteten inom ett grönområde.

### Behov av fortsatt arbete

- Utveckla rutiner för att inventera grönområdets rekreativvärden vid risk för direkt eller indirekt negativ påverkan. En sådan inventering kan jämföras med andra typer av utredningar, såsom dagvattenutredningar eller naturvärdesinventeringar. En bedömning av värden bör inkludera närhet till och storleken på grönområdena i närområdet, deras besöksstryck, tillgänglighet och framkomlighet, graden av buller och tillgången till olika typer av upplevelser. Grönområdets potential för att utveckla framtida värden bör också vägas in. Även små fysiska förändringar kan ha negativ påverkan om de hamnar på fel plats.

- Redovisa tydligt negativ påverkan på rekreationsvärden i beslutsunderlag. Påverkan kan vara antingen direkt genom anspråktagande, eller indirekt genom exempelvis slitage eller buller.
- Undvik att exploatera grönområden med stor betydelse för kommuninvånarnas rekreation om inte de värden som försvinner är försumbara eller kan kompenseras i närområdet. Särskild försiktighet gäller när värden som är unika för området eller kommunen som helhet riskerar att påverkas negativt. Försiktighet gäller även för miljöer med stor betydelse för närboende, barn och äldre. Ta hänsyn till eventuella kommande exploateringar som kan leda till ytterligare påverkan.
- Ta hänsyn till närliggande grönområden vid planering av ny bebyggelse och infrastrukturprojekt för att minimera indirekt negativ påverkan såsom buller och slitage.
- Utred åtgärder för att förbättra ljudmiljön i grönområden där behovet är som störst.
- Kartlägg gröna stråk som kopplar till och binder samman grönområden.



Motionspass i Kusens backe.

Foto: Pontus Orre



WHO rekommenderar ett maxavstånd på 300 meter till grönområde på minst 0,5 hektar. I Södertälje finns sedan tidigare riktlinjer för grönska i Utbyggnadsstrategin där 300 meter anges som maxavstånd till grönområde och 1000 meter som maxavstånd till park.



SCB mäter tillgången till grönområden på minst 0,5 hektar. Tillgången mäts fågelvägen, 200 respektive 300 meter. Enbart allmänt tillgängliga grönområden inkluderas. Analysen tar inte hänsyn till barriärer såsom motorvägar, vattenområden eller topografiska barriärer.

Mätningen bygger på data från 2015.

## Säkerställ tillgång till park och närnatur vid planering av bostäder, förskolor och skolor

### Inriktning

När kommunen växer med nya bostäder, skolor och förskolor behöver tillräckliga rekreativsmöjligheter säkerställas för både befintliga och nya invånare. Alla kommuninvånare ska ha möjlighet att uppleva grönska i vardagen, koppla av eller träna i en park i närheten och barn ska kunna leka och utvecklas i rika naturmiljöer.

Närheten till grönområden är avgörande för att människor ska använda dem regelbundet. Ju närmre de finns bostaden, desto oftare besöks de. Vid avstånd på maximalt 300 meter till ett grönområde är det sannolikt att människor tar sig dit flera gånger i veckan, jämfört med områden inom en kilometers avstånd som besöks enbart någon gång per vecka. Ökad vistelse i grönområden hänger i sin tur ihop med förbättrad återhämtning, minskad stress och mer fysisk aktivitet.

Storleken har också en avgörande betydelse för ett grönområdes rekreativa potential. I ett större, sammanhållet område finns bättre möjligheter att skapa kvalitativa och varierade upplevelser än i långsmala, fragmenterade områden som påverkas mer av buller och andra yttre störningar. Grönområden för rekreation behöver vara tillräckligt tysta för att fylla sin funktion och kunna erbjuda en paus från den omgivande stadens brus. Beroende på befolkningstätheten skiljer sig besöksstrycket och slitaget åt mellan olika områden. I mer glesbefolkade områden kan en mindre grönyta vara tillräcklig då färre människor delar på ytan. I tätbefolkade områden behövs ofta större ytor.

### Nuläge

I Södertälje kommun är tillgången till grönområden god enligt SCB:s jämförelse mellan Sveriges kommuner. Bland landets större städer och tätorter ligger Södertälje kommun i topp och nästan alla invånare når ett grönområde på minst 0,5 hektar inom 300 meters gångväg från sin bostad. Även i de mindre tätorterna är tillgången bra. I vissa kvarter där det är lite längre till allmänna parker och naturområden har boende istället tillgång till andra typer av grönområden såsom Torekällberget, kyrkogårdar eller skogs- och hagmarker på landsbygden. I dessa områden kan tillgängligheten vara sämre men kvaliteten istället högre. På grund av att Södertälje tätort genomkorsas av flera motorvägar är många grönområden starkt bullerstörda, vilket försämrar deras rekreativa funktion (se kartorna på sidorna 42–43).

### Behov av fortsatt arbete

- Säkerställ att tillgång till allmänna grönområden finns för nya och befintliga invånare när nya stadsdelar och bostäder planeras. Det är främst vid övergripande planering och detaljplanering som det finns möjlighet att påverka tillgången till park och natur. Stadsstrukturen bör



utformas så att grönområden för rekreation inte utsätts för störande buller. Ofta är större sammanhållna ytor att föredra framför långsmala och fragmenterade. Ta också hänsyn till besöksstrycket och det ökade slitaget, till exempel om befintliga grönområden ska försörja nya bostäder och verksamheter. Om ett stort antal nya bostäder planeras kan det vara nödvändigt att skapa nya parker. För att barn och andra grupper med mindre rörlighet lätt ska kunna ta sig till ett grönområde behövs korta avstånd och frihet från barriärer som stora trafikleder eller kraftiga höjdskillnader. Riktlinjen på 300 meter är ett maxavtånd som gäller för vuxna individer med full rörlighet.



### God ljudmiljö

Grönområden är viktiga miljöer för avkoppling och återhämtning. Eftersom Södertälje tätort genomkorsas av flera större trafikleder saknar många invånare ett grönområde med god ljudmiljö.

Buller påverkar kroppen negativt genom ökade stressnivåer och höjt blodtryck. Detta kan leda till hälsoproblem på både kort och lång sikt. Att grönområden har en god ljudmiljö är därför mycket viktigt och kan innebära såväl sociala som ekonomiska vinster.

Naturvårdsverket rekommenderar en genomsnittlig ljudnivå på högst 50 decibel i parker och grönområden i tätorter och 45 decibel i större rekreationsområden.

### Riktlinjer för tillgång till allmänna grönområden

#### Inom 300 meter

- Minst 0,5 hektar allmänt tillgängligt grönområde, max 50 decibel. Kan nås utan att passera större trafikled. Plats för lek, avkoppling och samvaro.\*

#### Inom 1000 meter

- Minst 5 hektar allmänt tillgängligt grönområde, max 50 decibel. Plats för lek, promenader, avkoppling och samvaro.\*
- Naturupplevelse
- Stadsdelslekplats
- Aktivitetsgräsytor för lek, spel, med mera
- Spontanidrott - utegym, mindre bollplan
- Hundrastgård

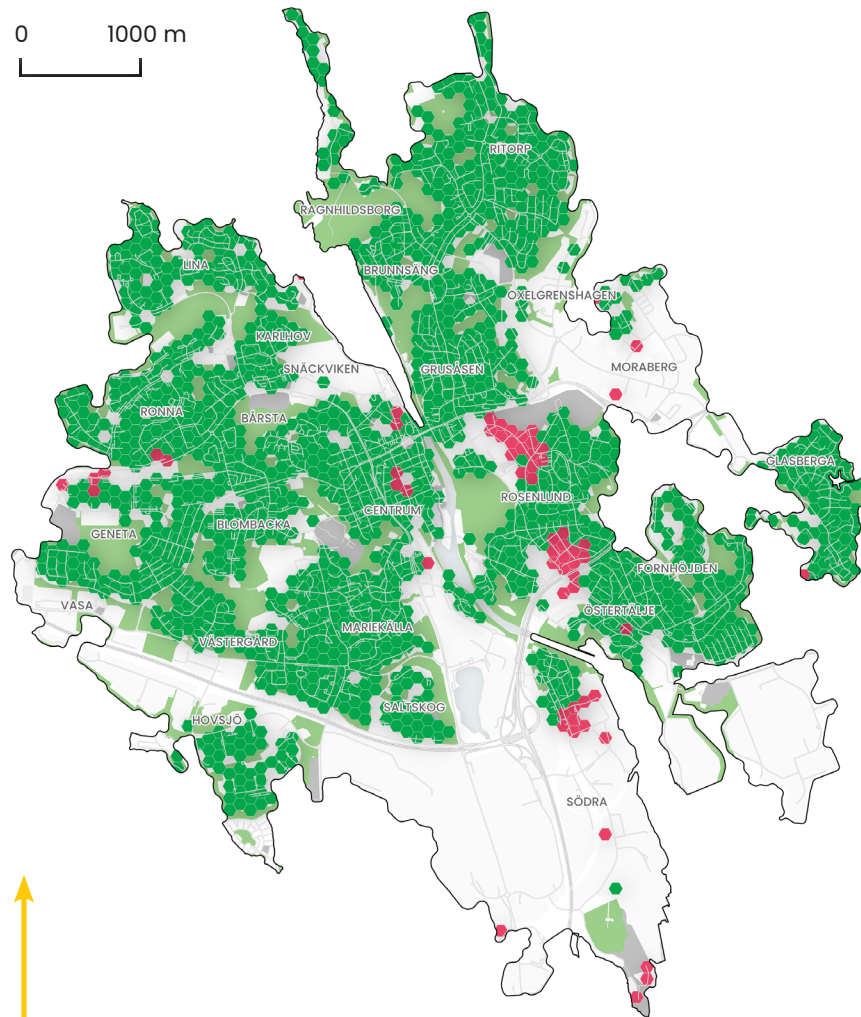
\* Mindre mötesplats med sittplatser som är tillgänglig för alla. "Lek" kan förutom lekplats även innebära en naturmiljö med goda lekmöjligheter. För promenader behöver det finnas framkomliga gångvägar som gör det möjligt att ta sig runt i området, även för dem med begränsad rörlighet.







91% av invånarna har tillgång  
9% av invånarna saknar tillgång



0 1000 m



**Allmänna grönområden**

-  Grönområde > 0,5 hektar
-  Grönområde < 0,5 hektar eller med begränsning i tillgänglighet eller användbarhet

**Adresspunkter**

-  Tillgång till allmänt grönområde inom 300 meter
-  Avsaknad till allmänt grönområde inom 300 meter

**Tillgång till allmänna grönområden, Södertälje tätort**

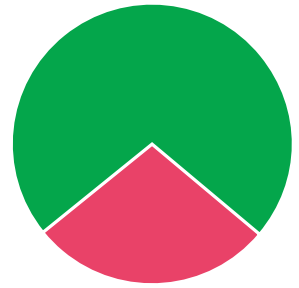
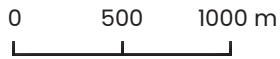
Analysen har gjorts längs gc-vägar från adresspunkter till allmänna grönområden som är minst 0,5 hektar stora. Naturreservat, friluftsområden och kanalstråket har också inkluderats. Kyrkogårdar, idrottsområden och Torekällberget har inte inkluderats då de har begränsningar i tillgänglighet eller i användbarhet som grönområden.

Samtliga kartor och analyser kan ses i sin helhet i kommunens digitala kartsystem.

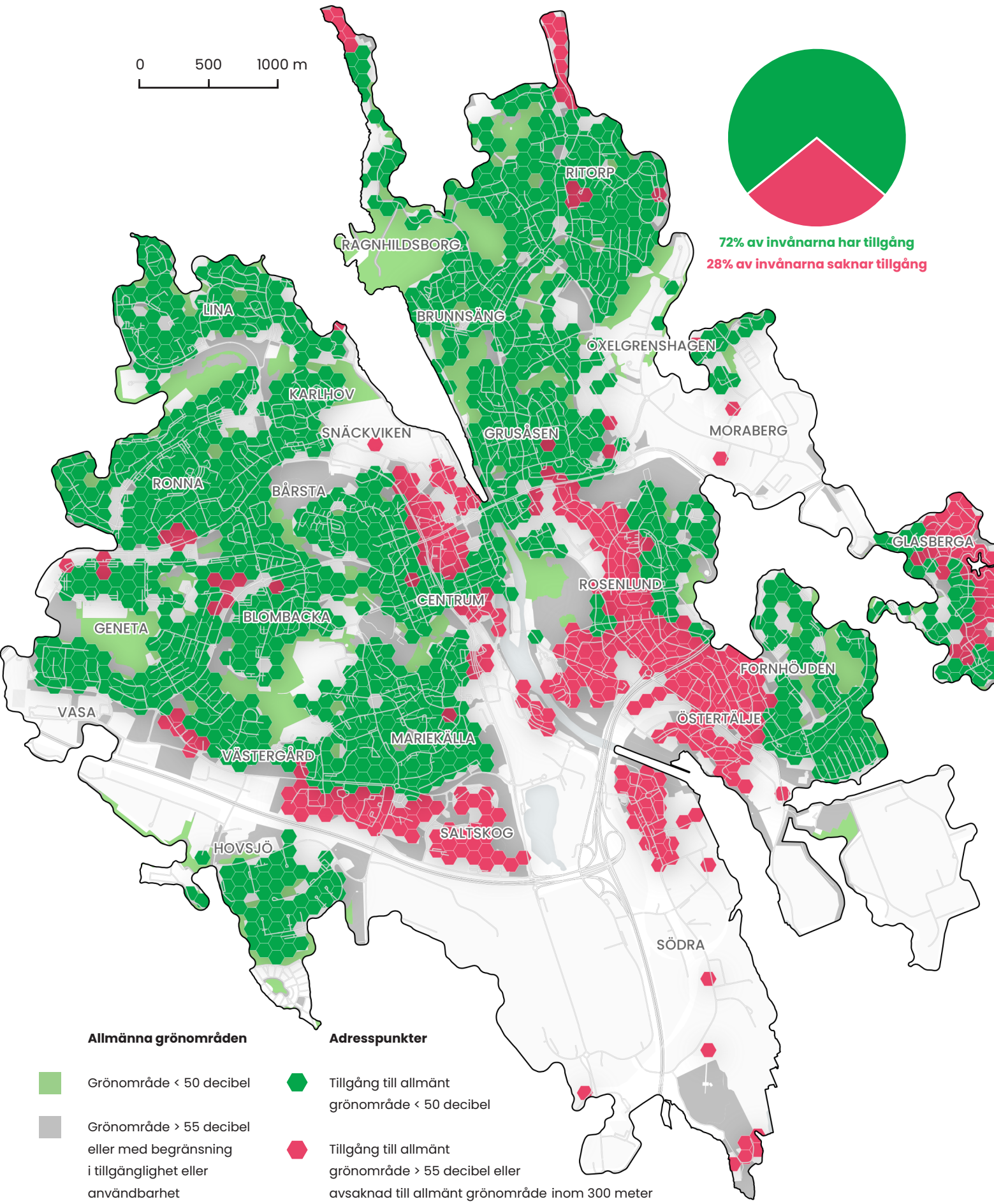
**Tillgång till allmänna grönområden med god ljudmiljö, Södertälje tätort**

I tillägg till ovanstående är denna analys kategoriserad utifrån ljudmiljön i de grönområden som varje adresspunkt når inom 300 meter.\*



\*Analysen bygger på den senast gjorda bullerkartläggningen från 2007.





72% av invånarna har tillgång  
28% av invånarna saknar tillgång



**Allmänna grönområden**

-  Grönområde < 50 decibel
-  Grönområde > 55 decibel eller med begränsning i tillgänglighet eller användbarhet

**Adresspunkter**

-  Tillgång till allmänt grönområde < 50 decibel
-  Tillgång till allmänt grönområde > 55 decibel eller avsaknad till allmänt grönområde inom 300 meter



## Säkerställ tillgång till goda utemiljöer vid bostäder, förskolor och skolor

### Inriktning

Utöver parker och naturområden behöver det finnas gröna utemiljöer på kvartersmark i direkt anslutning till bostaden, skolan eller förskolan. Grönskan alldeles utanför dörren har stor betydelse för att minska stress och förbättra återhämtning. Den ska fylla det dagliga behovet av utevistelse och kan inte kompenseras av grönområden längre bort. Den bostadsnära utemiljön bör särskilt tillgodose behoven hos mindre barn, äldre och andra som inte kan ta sig så långt på egen hand. För de som har svårt att överhuvudtaget ta sig ut kan enbart utsikten över en grön utemiljö vara värdefull.

Bostadsgårdens storlek är ofta den viktigaste faktorn för att säkerställa en bra utemiljö där träd och annan grönska får plats såväl som exempelvis cykelparkering och andra funktioner. Ju mer kringskuren utemiljön är av starkt trafikerade vägar och liknande, desto större betydelse får själva gårdens storlek och kvalitet, eftersom det inte är lika lätt att använda kringliggande grönområden.

Storleken är också viktig när det kommer till förskole- och skolgårdar. Stora ytor behövs för barnens rörelsefrihet och för att naturlig vegetation ska rymmas och kunna behållas trots mycket slitage. Barn på förskolor med vegetationsrika och varierade gårdar är mer fysiskt aktiva än barn med en sämre utemiljö. Tillgång till naturrika utemiljöer förbättrar också koncentrationen och den kognitiva förmågan. Forskning visar att förskolegårdar bör vara minst 3000 kvadratmeter stora för att ge bra utrymme för barns lek och utveckling.

### Bostadsgårdens viktigaste funktioner

#### Det gröna vardagsrummet

En förlängning av bostaden med möjlighet för olika vardagsaktiviteter.

#### Lekmiljö

Plats för lek för små barn.

#### Mötesplats

Möjlighet för boende att mötas i vardagen och ordna gemensamma aktiviteter.

#### Utsikt från bostaden

Upplevelse av grönska och aktivitet även för de som har svårt att ta sig ut.



## Nuläge

I kommunens tätorter finns ofta mycket grönska insprängt i bostadskvarteren. De storskaliga bostadsområden som planerades under miljöprogramsåren har ofta rymliga bostadsgårdar med möjlighet att skapa många kvaliteter. En annan stor del av bostadsbeståndet är villaområden med relativt stora privata tomter. Många äldre villaområden har genom sin ålder en varierad och lummig grönska som är en kvalitet inte bara för de boende utan också för besökare som promenerar genom kvarteren.

I vissa kvarter saknas en kvalitativ utemiljö på kvartersmark direkt vid bostaden. Ibland finns istället allmänna grönområden i direkt anslutning till bostaden. När ytorna är små eller ska användas av många blir dock slitaget högre och det kan vara svårt att få plats för alla behov. Telge Fastigheter inventerar och gör satsningar på ekosystemtjänster på förskole- och skolgårdar.



## Behov av fortsatt arbete

- Uppmärksamma betydelsen av grönska på privata fastigheter genom informationskampanjer och annan kunskapsspridning.
- Fortsätt utveckla utemiljön på befintliga förskolor och skolgårdar. Skolgårdar har ofta stora ytor och potential till en mer kvalitativ utemiljö med högre lekvärden.
- Säkerställ goda utemiljöer vid planering av nya bostäder, förskolor och skolor. En god utemiljö kräver tillräckligt stora ytor som anpassas till platsen och omgivningen, till solförhållanden och till antalet boende eller barn. Mått för tillgång till friyta för lek och utevistelse kan jämföras med andra typer av mått som används i planeringsprocessen, exempelvis parkeringstal och mått för andel hårdgjord yta. Enligt plan- och bygglagen ska friytan gå före behovet av parkering. Konkreta mått är ett bra stöd för att säkerställa att barns behov tillgodoses.



Spacescape har i rapporten *Måta stad* (2016) analyserat storleken på den privata utemiljön i flera olika städer. Slutsatsen är att 22–25 kvadratmeter per bostad eller 20 kvadratmeter per 100 kvadratmeter BTA gör det möjligt att skapa goda utemiljöer. En bostadsgård bör vara minst 1500 kvm totalt för att skapa bra förutsättningar för en utemiljö med hög kvalitet.

### Riktlinjer för utemiljö

#### Bostadsnära utemiljö på kvartersmark

- 20 kvadratmeter per 100 BTA och cirka 1500 kvadratmeter totalt per bostadsgård eller friyta.

#### Utemiljö vid skola och förskola

- I Södertälje finns befintliga riktvärden för både förskolor och skolor på 45 kvadratmeter per barn. Boverkets rekommendationer för skolornas utemiljöer är 30 kvadratmeter för grundskolor och 40 kvadratmeter för förskolor och en total storlek på minst 3000 kvadratmeter.



## Utveckla kvaliteten i befintliga allmänna grönområden

### Inriktning

För att hålla en hög kvalitet behöver grönområden utvecklas och underhållas i takt med de behov som finns. Parker och närnatur behöver vara trygga, välskötta och tillgängliga för att kunna användas och de behöver också tilltala olika målgrupper med varierande behov och intressen. Barn behöver stimulerande lekmiljöer och unga vuxna behöver mötesplatser. En del vill ha aktivitet och folkliv, andra avkoppling och lugn. Stora, vidsträckta områden ger möjlighet att komma bort från vardagen och små, intima platser fungerar bra för samvaro och trygg lek. Mötesplatser och gångvägar utan stora höjdskillnader behövs för att människor ska kunna ta sig fram med rullstol eller barnvagn.

Unika kvaliteter bör tas tillvara och förstärkas för att skapa en större mångfald av miljöer och upplevelser. Olika gröna miljöer som erbjuder olika upplevelser kompletterar varandra och kan locka besökare till andra stadsdelar än den egna. Ett basutbud av kvaliteter bör finnas i varje stadsdel medan mer ovanliga kvaliteter blir till mötesplatser för hela kommunen. Generella behov för alla grönområden är exempelvis god gestaltning och skötsel som är viktiga faktorer för känslan av trygghet och trivsel. Insatser för ökad trygghet såsom belysning kan dock ibland motverka andra kvaliteter såsom naturvärden och en balans mellan dessa behöver då eftersträvas.

### Nuläge

Tillgången till allmänna grönområden är god i Södertälje kommun. Användbarheten och tillgängligheten har dock i många områden potential att förbättras för att de ska komma till bättre nytta för invånarna. Många grönområden är belägna på höjder och kan erbjuda fina naturupplevelser och utsiktsplatser men är samtidigt svårtillgängliga för en del på grund av terrängen. Naturmiljöer kan också upplevas otillgängliga på grund av ovana eller otrygghet. Svårtillgängliga grönområden kan ibland göras mer tillgängliga genom anläggning av anpassade stråk och mer information. Lättillgängliga, plana parktyper är mindre vanliga i Södertälje tätort. De som finns har ofta potential att utvecklas till att bli mer attraktiva genom fler aktiviteter, upplevelser och mötesplatser, samt en mer varierad vegetation.

Utbudet av lekplatser, utegym, hundrastplatser och liknande utvecklas kontinuerligt för att möta behovet i olika stadsdelar. I många stadsdelar saknas en eller flera sorters mötesplatser och aktiviteter som efterfrågas av boende. Potential finns också att ta tillvara och utveckla olika typer av naturupplevelser och karaktärer för att skapa ett brett utbud av attraktiva gröna miljöer som tilltalar människor med olika behov och preferenser. Nuvarande grönplan från 2011 beskriver befintliga grönområden i Södertälje tätort och hur de kan utvecklas.



Kvaliteter som bör finnas inom grönområden i varje stadsdel:

- Naturupplevelse
- Större lekplats
- Gräsytor för lek och spel
- Spontanidrott som utegym och bollplaner
- Hundrastgård
- Vattenupplevelse
- Blomsterprakt
- Möjlighet att odla
- Konst
- Vinteraktivitet

### Behov av fortsatt arbete

- Uppdatera kommunens grönplan.
- Ta fram en övergripande geografisk planering och prioritering av olika åtgärder i allmänna grönområden mellan och inom stadsdelar. Befintliga utredningar och förslag i bland annat strukturplaner bör användas som underlag.
- Utveckla dialogverktyg som stöd vid planering av kommunens grönområden.
- Öka resurserna för skötsel och underhåll för att hålla jämna steg med utbyggnaden och utvecklingen av allmänna grönområden. Välskötta grönområden upplevs mer attraktiva och kan minska känslan av otrygghet och risk för skadegörelse. Genom tillräckliga resurser för skötsel och underhåll kan vegetationsmiljöer utvecklas mot olika karaktärer som ökar upplevelse kvaliteten.
- Säkerställ resurser för specialistinsatser såsom skötsel av ängsmiljöer, trädbeskärning och för återplantering av träd.
- Uppdatera befintlig skötselbeskrivning och skötselkarta med nyckeltal för driftkostnader och rutiner för att analysera framtida skötselbehov vid planering av nyanläggningar.



Blomsterprakt i Turingelunden.

Foto: Pontus Orre



## Stärk det rörliga friluftslivet

### Inriktning

Alla invånare, oberoende av var de bor, ålder och etnicitet ska enkelt kunna ta del av den rika natur som finns i Södertälje kommun. Barn ska kunna samla pinnar utanför bostaden, familjen ska ha nära till en grillplats i skogen eller vid vattnet, leder och stigar ska finnas för den äventyrlige och naturen ska göras lättillgänglig för alla. Södertälje kommun ska jobba aktivt med att utveckla och marknadsföra friluftsområden till både kommuninvånare och besökare. En del områden har potential för ytterligare utveckling. De kommande åren ska en friluftspolicy tas fram av kommunen. Ytterligare arbete behövs för att utveckla naturområden, vandringsleder och samarbetet mellan berörda aktörer.

### Nuläge

Besöksmålen i kommunen utmärks av närheten till Östersjön och Mälaren. Här finns en variationsrik natur med långsträckta sprickdalar med skogar, sjöar, vattendrag, hagmarker, jordbruksmark och kulturmiljöer. Platserna väcker nyfikenhet och erbjuder upplevelser för alla sinnen: att vandra i gammal skog med mossklädda stammar och stenar, att slå sig ner i en betad hagmark bland blommor och insekter, eller att upptäcka gamla husgrunder.

Naturresevat, biotopskyddsområden och Natura 2000-områden finns i hela kommunen. Naturresevat har framtagna skötselplaner som beskriver hur områdets gröna värden ska lyftas och tillgängligheten för besökare säkerställas. Anläggning av stigar, spänger och fågeltorn, kontinuerligt kobete samt montering av informationsskyltar är vanliga delar av skötseln. I naturresevaten och andra skyddade områden återfinns ofta ovanliga arter och biotoper. Dessa miljöer är mycket viktiga att värna för ekosystemens balans och för att även nästkommande generationer ska kunna ta del av naturens mångfald. Synergierna mellan natur- och kulturmiljöer med höga naturvärden och friluftsliv är många. Områden med höga naturvärden är ofta vackra och rogivande och ofta finns historiska spår som fornlämningar eller äldre kulturmiljöer. Naturresevat

som Tullgarn, Yttereneby, Farstanäs, Brandalsund och Lina är välbesökta just för att de är sådana miljöer. Mer orörd natur finns i kommunens västra delar i resevat som Stora Envättern och Stora Alsjön. Här finns djupa skogar med naturliga sjöar som

erbjuder besökaren en känsla av vildmark.

Besöksmål som inte är skyddade är minst lika viktiga för naturupplevelser. Några av dessa friluftsområden finns i Tveta och Eklundsnäs vid södra





Måsnaren, Kusens backe och Ragnhildsborg i Södertälje tätort och Logsjöområdet i Järna tätort. Människor har använt och format dessa områden under århundraden vilket skapat de upplevelsevärden som vi kan ta del av idag.

Vandringsleder ger besökare möjlighet att uppleva många olika miljöer på en och samma dag. Sörmlandsleden går genom Södertälje kommun men det finns även fristående leder som Täljeleden, Måsnarenleden samt Kustleden.



### Behov av fortsatt arbete

- Ta fram en friluftspolicy med förbättringsåtgärder för bland annat tillgänglighet, naturinformation och samarbete mellan olika aktörer.
- Tillgängliggör i möjligaste mån naturområden för besökare med barnvagn, rullstol och andra funktionsvariationer. Detta kan ske exempelvis genom tillgängliga stråk, samlingsplatser, utsiktsplatser och tydliga informationsskyltar.
- Värna ljudmiljön i större naturområden. Naturvårdsverket rekommenderar en ljudnivå på max 45 decibel i friluftsområden.

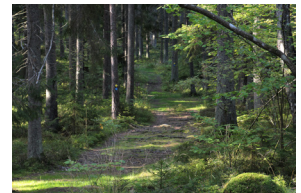
### Värdefulla friluftsområden med utvecklingspotential:

*Måsnarenområdet* runt sjön Måsnaren har fina kulturmiljöer som till exempel Tvetas kyrka, gamla hagmarker, många skyddsvärda träd, Eklundsnäs – och Tvetas friluftsområde med motionsspår, Vasaskogen med vackra skogsmiljöer samt Måsnarenleden. Här behöver arbetet fortsätta med att utveckla friluftslivet samt skydda natur och återskapa det gamla kulturlandskapet med hagmarker och våtmarker.

*Ragnhildsborg* i Brunnsäng är känt för sin skidbacke, borgruinen Täljehus, gamla hagmarker, utsiktsplatser från de höga berghällarna samt närheten till Talbyskogens naturreservat. Nya vandringsleder, natur- och friluftsanpassad skötsel och fina informationsskyltar skulle behövas för att ta tillvara på området potential och unika läge vid Mälaren.

*Logsjöområdet* vid Järna tätort har lättillgängliga stigar, närhet till vatten, Sörmlandsleden som passerar genom, och ett motionsområde som kan kopplas ihop med Ljungbackens IP. En utveckling av området behöver bygga vidare på de välanvända system av stigar som finns samtidigt som information och tillgänglighet förbättras.

*Farstanäs naturreservat* med camping och havsbad är under utveckling. Vidare söderut finns natursköna och välbesökta besöksmål som Ytterjärna kulturhus och Skillebyholm. Området är mycket viktigt sett till besöksnäringen både från utlandet och lokalt och erbjuder närhet till naturupplevelser och ett rikt kulturliv. Kommunen har under lång tid arbetat med åtgärder för att förbättra miljön samt erbjudit utbildningar inom detta.



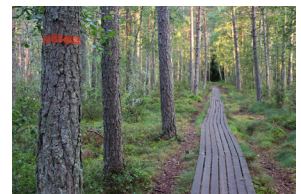
Ledbrickor i Vasaskogen.

Foto: Mikael Lindén



Mälaren vid Täljehus.

Foto: Mikael Grennaird



Sörmlandsleden, Logsjön.

Foto: Mikael Lindén



Farstanäs camping.

Foto: Mikael Lindén



## Stärk de gröna kulturvärdena

### Inriktning

Södertäljes många gröna kulturmiljöer bidrar till att ge stadsdelar, områden eller platser en egen identitet som berättar om dess historia och olika tidsskikt. De gröna miljöerna, de ordnade parkerna och trädgårdarna samt människors historiska förhållande till användandet av naturen för upplevelser och friluftsliv är en betydande del av människans kulturhistoria.

Det gröna kulturarvet i de gestaltade livsmiljöerna utgör oftast en del av en större helhet. I takt med samhällets utveckling har dessa kulturvärden ibland försvagats eller försvunnit i samband med exempelvis förtätningar eller nya infrastrukturprojekt. Platser med lång kontinuitet och med få liknande bevarade miljöer är därför särskilt viktiga att värna om. Det är viktigt att definiera deras värdebärande egenskaper och kvaliteter och lyfta fram dessa i utvecklingen av platsen.

### Nuläge

Södertäljes gröna kulturarv i tätorterna och på landsbygderna erbjuder en stor variation av miljöer, estetiska upplevelser, ger platser identitet och tidsdjup, mellanrum, arkitektoniska helhetsmiljöer och platser för möten och kultur. Sprickdalslandskapet har format människans olika förutsättningar för att leva på och bruka en plats vilket kan avläsas i landskapets gröna kulturarv. Några av dessa miljöer och landskap omfattas av kommunens kulturhistoriska kunskapsunderlag för samhällsplaneringen, *Inventering av kulturmiljöer i Södertälje kommun* (2011).

Landsbygderna i Södertälje kommun indelas i tre landskapstyper utifrån hur förutsättningarna för deras brukande sett ut historiskt: jordbrukslandskap, skogshöjdslandskap och mosaiklandskap. Inom alla landskapstyper finns kulturmiljövärden som berättar om brukandet. Det kan vara spår av bronsålderns odlingsterrasser, odlings- och hagmarker, stora ädellövträd, tidigare hamlade ängsträd, kolbottnar, odlingsrösen, stigar, murar, prydnadsväxter och bärbuskar vid gamla torplägen.

Inom kommunens tätorter berättar 1800- och 1900-talets trädgårdar, parker och trädplanteringar om respektive tids bruksbehov och ideal i grönplaneringen. 1800-talets parker kännetecknas av slingrande gångar, anläggningar, ädellövträd, platser för prydnadsplanteringar, och ädellövträd i alléer och längs kommunikationsstråk. Det sena 1800-talets sommarnöjen berättar om hur förmögna människor, ofta ur Stockholms-societeten, lät uppföra påkostade sommarhus med tillhörande anlagda prydnadsträdgårdar i och kring den attraktiva badorten Södertälje.

Samtidigt speglar sekelskiftets och det tidiga 1900-talets äldre villaområden, ibland i form av egnahemsbyggen, inflyttningen till stad och



**Kulturmiljön** är alla de spår som människor har lämnat efter sig i landskapet, det vill säga spår av det förflutna. De gröna kulturvärdena kan vara äldre träd och alléer, rabatter, häckar, eller andra strukturer i grönområden från en särskild tidsperiod.

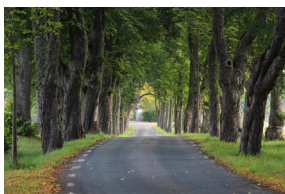


Foto: Mikael Lindén

Allé i Lövssta, Enhörna.

samhällen där arbetstillfällen fanns. De äldre villaområdena har en grön karaktär där bebyggelsen är indragen på stora tomter. Det berättar om behovet av ytor för odling och fruktträd, men även för blomsterprakt.

Under 1930-1950-talet då kommunens tätorter expanderade, planerades områden och stadsdelar med gemensamma ordnade småparker, ofta med offentliga konstverk. Under perioden uppfördes också stora kvarter med flerbostadshus med sparad natur mellan husen och större gårdar med inslag av stora träd, ofta tall, som en del av områdenas arkitektoniska uttryck. Det berättar om synen på den orörda naturen som skulle styra läge och utformning av nybyggnationer vilket även syns tydligt i de samtida sportstuge- och fritidshusområden som återfinns utanför tätorterna.

Miljonprogramsområdena, uppförda mellan 1965-1975, präglas av liknande "hus-i-park"-ideal med sparad natur mellan byggnaderna och med gemensamma, ordnade grönytor mellan de trafikseparerade stråken.

Karaktäristiskt för Södertälje tätort är de gröna kullarna där Kusens backe är den mest framträdande och topografins trädäckta höjder som utgör en betydande del i stadsbilden. Naturlig tallskog och enskilda tallar utgör generellt ett signifikant inslag i flera av kommunens parkmiljöer och bebyggelseområden, såväl i sekelskiftesmiljöer som i modernistiska flerbostadshusområden. Tallarna kan vara flera hundra år gamla.

### Behov av fortsatt arbete

- Identifiera Södertäljes gröna kulturmiljöer och kartlägg deras värdebärande egenskaper och status inom den fysiska planeringen. Detta kan ske exempelvis i samband med detaljplanering, vid åtgärder av gatumuljöer eller vid upprustning av parker. Det kan exempelvis ingå i kulturmiljöutredningar, stadsbilda- eller landskapsanalyser eller antikvariska förundersökningar.
- Ta fram en åtgärdsplan för Södertäljes gröna kulturmiljöer utifrån ovanstående kartläggning. Bevara och utveckla befintliga kvaliteter med respekt för deras värdebärande egenskaper. Den historiska läsbarheten kan stärkas om man lyckas återskapa kulturmiljöns ursprungliga utformning med hjälp av äldre kartor och bilder.
- Identifiera när en grönyta utgör en del av den planerade arkitektoniska helhetsgestaltningen.



### Tall i stadsmiljö

Tallarna är bärande element i många av stadens parkmiljöer och utgör ofta en arkitektonisk helhet tillsammans med bebyggelsen. Fina exempel på detta samspel är **kvarteret Jasminen** i Mariekälla, där punkthusen från 1940-talet och den omkringliggande gårdsmiljön med äldre uppväxta tallar bildar en gemensam helhet. Andra exempel är **Fogdetorpsområdet** i Rosenlund, 1930-talsområdet **Södra med Sjömansplan, Saltskog, Fornhöjden, Bårstabergsen**, samt **Laddaren** och **Sprängaren** i Järna.



Foto: Emma Tibblin

Kvarteret Jasminen, Södertälje.



Foto: Emma Tibblin

Kvarteret Laddaren, Järna.

## Målområde 3

# Naturbaserade lösningar och mångfunktionalitet i grönstrukturen



I Södertälje kommun  
ska grönstrukturen  
vara **mångfunktionell**  
och **naturbaserade**  
**lösningar** ska  
prioriteras.



# Naturbaserade lösningar och mångfunktionalitet i grönstrukturen



*Vi kan inte lösa klimatkrisen utan att hantera förlusten av biologisk mångfald och den kan vi inte hejda utan att adressera klimatkrisen. Naturbaserade lösningar är ett av de viktigaste verktygen vi har för att hantera denna tudelade utmaning.*

Källa: Naturvårdsverket

## Reglerande ekosystemtjänster och klimatanpassning

Klimatförändringarna väntas medföra ökad nederbörd och antalet dagar med medeltemperatur över 20 grader kommer att bli fler. Med ökad nederbörd och längre värmeperioder följer behov av att kunna reglera vattenflöden och temperatur för att undvika materiella skador och risk för människors hälsa. Stadens grönstruktur är en viktig resurs för klimatanpassning. En hållbar samhällsplanering behöver planera för att bevara och stärka ekosystemtjänster som minskar riskerna med skyfall, översvämningar, torka och bränder, värmestress och föroreningar. Grönområden måste samtidigt vara multifunktionella för att möta behoven av att gynna biologisk mångfald och stärka sociala värden.

Grönstrukturens reglerande ekosystemtjänster omfattar de naturliga processer som renar luft och vatten, fördröjer vatten, binder jord och förhindrar erosion, reglerar lokal temperatur och avskärmar människor från buller, vind och andra störningar. Reglerande ekosystemtjänster omfattar även reglering av skadedjur och pollinering av grödor. Grönstrukturen bidrar även till att lagra in kol i biomassa.

Grönområden och vegetation reglerar vattenflöden genom fördröjning, infiltration till grundvattnet och transpiration (avdunstning av vattenånga till luften). En stor björk kan ta upp 200 liter per dag under växtperioden. Skyfallsparker, regnbäddar eller våtmarker kan anläggas för att fördröja och infiltrera vatten. Fördröjning av vatten via vegetation och infiltration i mark renar även vatten från föroreningar innan det når ut till sjöar, vattendrag och havet.

Vegetation bidrar till att sänka lufttemperaturen lokalt med flera grader, genom skugga, avdunstning (evapotranspiration) och reflektion av solljus. Störst effekt har stora träd, där så lite som 10–30 procent av solinstrålningen når marken. Strategisk trädplantering kan skapa skugga, motverka värmeöar och minska exponering av skadligt UV-ljus. Åtgärden är särskilt viktig för äldre och andra utsatta grupper som kan vara känsligare för värmeböljor.

Vegetationen bidrar till hälsosammare luft genom syresättning och filtrering av partiklar och gasformiga föroreningar. Olika arter av träd har olika förmåga att filtrera luften och bör väljas med omsorg. Träd och buskar kan skapa lä i blåsiga gaturum men växtlighet kan också minska luftgenomströmning, till exempel i trånga gaturum, så att luftkvaliteten försämras, vilket behöver tas i beaktande vid planering av växtlighet i miljöer där luftföroreningar förekommer.

Ekosystemen fungerar som kolsänkor genom den kol som lagras i vegetation och mark. Skogsmark, våtmarker och sjöar kan utgöra betydande naturliga kolsänkor, och att bevara dessa är en viktig del i klimatarbetet. Kolinbindningen kan öka genom att återveta torvmarker och skydda äldre skogsmark från avverkning. Kolinbindningen i mark kan även öka med minskad markbearbetning eller användning av biokol i växtbäddar.

Naturbaserade lösningar för klimatanpassning finns även i andra styrdokument, framförallt i Klimatanpassningsplanen, VA- och dagvattenpolicyn samt -planen och Miljö- och klimatstrategin. Målområdet i Grönstrategin fokuserar på hur planeringen av grönstrukturen kan möjliggöra multifunktionella naturbaserade lösningar i grönstrukturen, som samtidigt främjar Grönstrategins två andra målområden, biologisk mångfald och sociala värden.

### **Mål**

Målområdet syftar till att utveckla grönstrukturen för att stärka de reglerande ekosystemtjänsterna och bidra till kommunens klimatanpassning. Utgångspunkten är att åtgärderna ska gynna även sociala värden och biologisk mångfald.

Målområdet består av två mål där arbetet för att uppnå detta konkretiseras:

- 1. Öka grönstrukturens förmåga att reglera och infiltrera vatten**
- 2. Öka grönstrukturens förmåga att reglera lokalklimat, föroreningar och kolinlagring**



## Öka grönstrukturens förmåga att reglera och infiltrera vatten

### Inriktning

Målet fokuserar på hur kommunala grönområden kan utvecklas som en resurs för klimatanpassning. I grönområden som är viktiga för vattenreglering behöver klimatanpassning och skyfallshantering prioriteras. Det kan även innebära att vatten leds från närliggande lågpunkter till grönområden. Grönområden som är viktiga för vattenreglering bör pekas ut i Översiktsplanen och bör ej exploateras. När åtgärder planeras inom kommunala grönområden bör även möjligheten att utveckla biologisk mångfald och sociala värden tas tillvara, såsom att berika lekmiljöer och skapa upplevelsekvalliteter.

Naturbaserade lösningar, till exempel regnbäddar och gatuträd med skelettjordar behöver även prioriteras i befintliga gaturum samt på kvartersmark. Det arbetet styrs framförallt av VA- och dagvattenpolicyn, vid detaljplanering av nya områden samt via Telges miljökrav vid byggande och förvaltning.

Möjligheten att använda magasinering av dagvatten för bevattning bör också tas tillvara. Vattenmagasin kan behövas i driften av stadens parker och natur, men även i odlingslandskapet för bevattning av grödor och dricksvatten till djuren under torrperioder med låga grundvattennivåer.

### Nuläge

Marken i Södertälje tätort är kuperad och en stor del av dess grönområden utgörs av hållmarker med berg i dagen där möjligheterna till infiltration och uppbromsning av vattenflöden är begränsad. Det finns dock lågpunkter i vissa grönområden som kan ha betydelse för reglering av vattenflöden. Stora vattenflöden kan medföra problem med erosion och sediment, vilket är tydligt bland annat i Ågårdesravinen. En skyfallskartering har tagits fram för Södertälje tätort (2020). Skyfallskartan tillsammans med kartan för park- och naturområden visar vilka grönområden som ligger i lågpunkter där vatten samlas. Strukturplaner för vatten tas fram som underlag för Översiktsplanen. Dessa visar viktiga avrinningsstråk och områden med höga risker och utredningsbehov. Fördröjningsytor och platser i tätorten redovisas, där man kan göra plats för vatten i framtiden.

Tendensen med att allt större ytor av trädgårdar hårdgörs minskar andelen infiltrerat vatten i bostadsområden och ökar trycket på dagvattennätet. Detta ökar risken för översvämningar och föroreningar i recipienter.

Problematiken med höga vattenflöden är väl känd och arbete pågår för att planera och projektera för hantering av höga vattenflöden inom många av kommunens verksamheter. Frågorna hanteras inom VA- och dagvattenpolicyn samt -planen, Vattenplanens åtgärdsplaner, Klimat-



anpassningsplanen samt genom dagvattenutredningar i detaljplaner. Flera våtmarker projekteras inom vattenplanens åtgärdsplaner för att reducera näringsämnen och fördröja vattenflöden i avrinningsområdena i kommunen. Telge bostäder har anlagt en testanläggning med regnbäddar vid sina bostadshus i Bergvik. Telge bostäder, Telge Hovsjö och Telge fastigheter har fastställt miljökrav som gäller vid ny- och ombyggnation samt drift och förvaltning. De syftar bland annat till att värna befintliga grönstrukturer och infiltrationsmöjligheter i fastigheternas utemiljöer.

### **Behov av fortsatt arbete**




- Ta fram en trädplan som belyser behovet av återplantering, restaurering och diversifiering av kommunens trädbestånd i gatumuljöer.
- Utred alltid möjligheten att planera in träd i nya gatumuljöer och vid ombyggnation av befintliga gator. Träd i gatumuljö behöver inte innebära en rad av träd utan kan också vara större träd här och var på kvartersmark.
- Samordna parkplanering med skyfalls- och dagvattenplanering för lågpunkter i grönytor. Utred behovet av att anlägga skyfallsparker och andra vattenreglerande åtgärder i befintliga grönområden med utgångspunkt i skyfallskarteringen. Ta även hänsyn till möjligheten att bromsa avrinningen av ytvatten uppströms lågpunkter, att avleda ytvatten från lågpunkter i bebyggelse till grönområden, och att infiltrera till grundvattnet.
- Peka ut grönområden som är viktiga för vattenreglering i Översiktsplanen.
- Utred behovet av att tillvarata och magasinera dag- och regnvatten som resurs för bevattning av grönområden.
- Värna och utveckla befintliga grönstrukturer och infiltrationsmöjligheter i kommunal markförvaltning och vid detaljplanering.
- Informera medborgare om värdet av grönska i privata trädgårdar.
- Ställ krav i projekt att naturliga lösningar prioriteras framför tekniska lösningar i grönytor som ska användas för hantering av dagvatten. Kunskap och intresse behöver prioriteras särskilt hos de som är involverade i tidiga skeden, exempelvis kravställare och beslutsfattare.





**Utsnitt av karta: Skyfallskartering innanför och utanför grönområden i Södertälje tätort** 

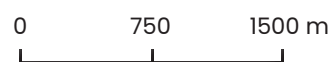
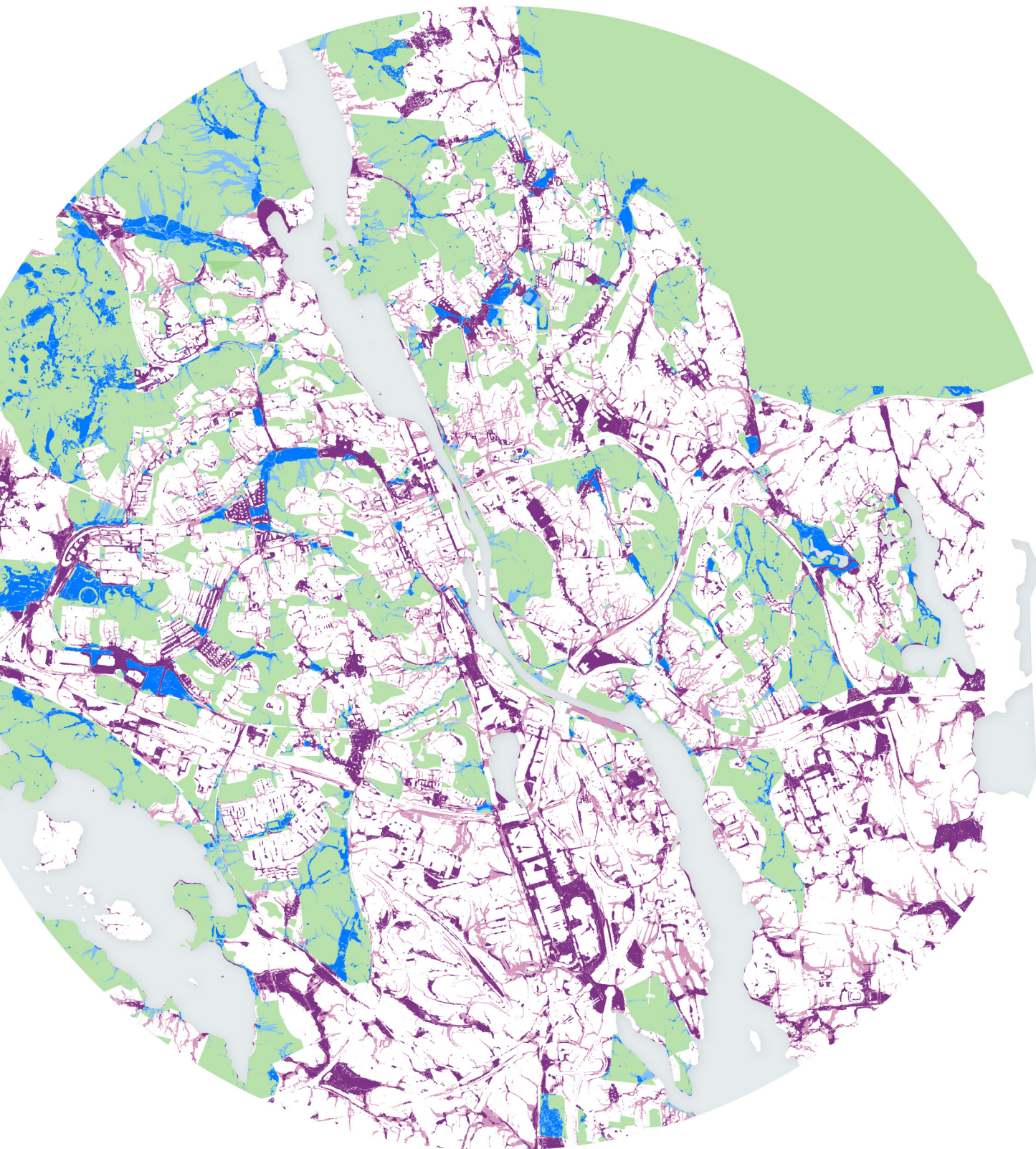
Samtliga kartor och analyser kan ses i sin helhet i kommunens digitala kartsystem.

**Innanför grönområden**

-  Maximalt vattendjup, 1000-årsregn
-  Maximala flöden, 1000 årsregn
-  Allmänna grönområden

**Utanför grönområden**

-  Maximalt vattendjup, 1000-årsregn
-  Maximala flöden, 1000 årsregn





## Öka grönstrukturens förmåga att reglera lokalklimat, föroreningar och kolinlagring

### Inriktning

Naturbaserade lösningar ska användas för att reglera lokalklimat och rena vatten och luft. Detta samtidigt som biologisk mångfald och rekreativsmöjligheter utvecklas och värnas. Grönska på skolgårdar och vid omsorgsboenden erbjuder hälsofrämjande utemiljöer med skugga, svalka och skydd mot UV-strålning.

Kolinlagringen i landskapet ökar genom återvätning av torvmarker, naturskydd och anpassad skötsel i grönområden och naturtyper med stor kapacitet för kolinlagring. Kolinlagringen i allmän platsmark och planteringar ökar genom recirkulation av växtavfall.

### Nuläge

Länsstyrelsen i Stockholm har gjort en värmekartläggning som visar områden med urbana värmeöar med ökad risk för värmestress. Sambandet mellan högre temperatur och lägre andel grönyta är tydlig och visar var områden i Södertälje kommun har de högsta uppmätta yttemperaturerna.

Vid planering av ny bebyggelse utreds platsens förutsättningar, risken för värmeöar, och eventuella luft- och vattenföroreningar. Det görs i ett första steg genom *Undersökning av betydande miljöpåverkan* som en del i detaljplaneprocessen. Länsstyrelsens checklista för klimatanpassning finns också som underlag vid både översikts- och detaljplanering. Telge bostäder, Telge Hovsjö och Telge fastigheter har fastställt miljökrav som gäller vid ny- och ombyggnation samt drift och förvaltning. De omfattar bland annat att solskydd ska finnas på förskolegårdar samt att naturlig vegetation och ekosystemtjänster ska värnas. Ekosystemtjänster finns även med i checklistan för hållbart byggande vid markanvisningar för exploatering på kommunal mark.

Inom vattenförvaltningen har en kartering gjorts för att prioritera lämplig mark för våtmarker som reglerar vattenflöden och återvätning av torvmarker. Telge Återvinning har byggt en biokolpanna som tar emot trädgårdsavfall och omvandlar det till biokol.

### Behov av fortsatt arbete

- Utred möjligheten att stärka grönstrukturen i områden med risk för värmestress, med utgångspunkt i 3-30-300-regeln (minst 30 procents krontäckning per stadsdel) samt UN Habitats rekommendation om minst 50 procents vegetationstäckning per stadsdel.
- Beakta placeringen av skolor, förskolor och omsorgsboenden så att befintliga, uppvuxna träd och annan vegetation kan användas för beskuggning av verksamheternas utemiljöer.

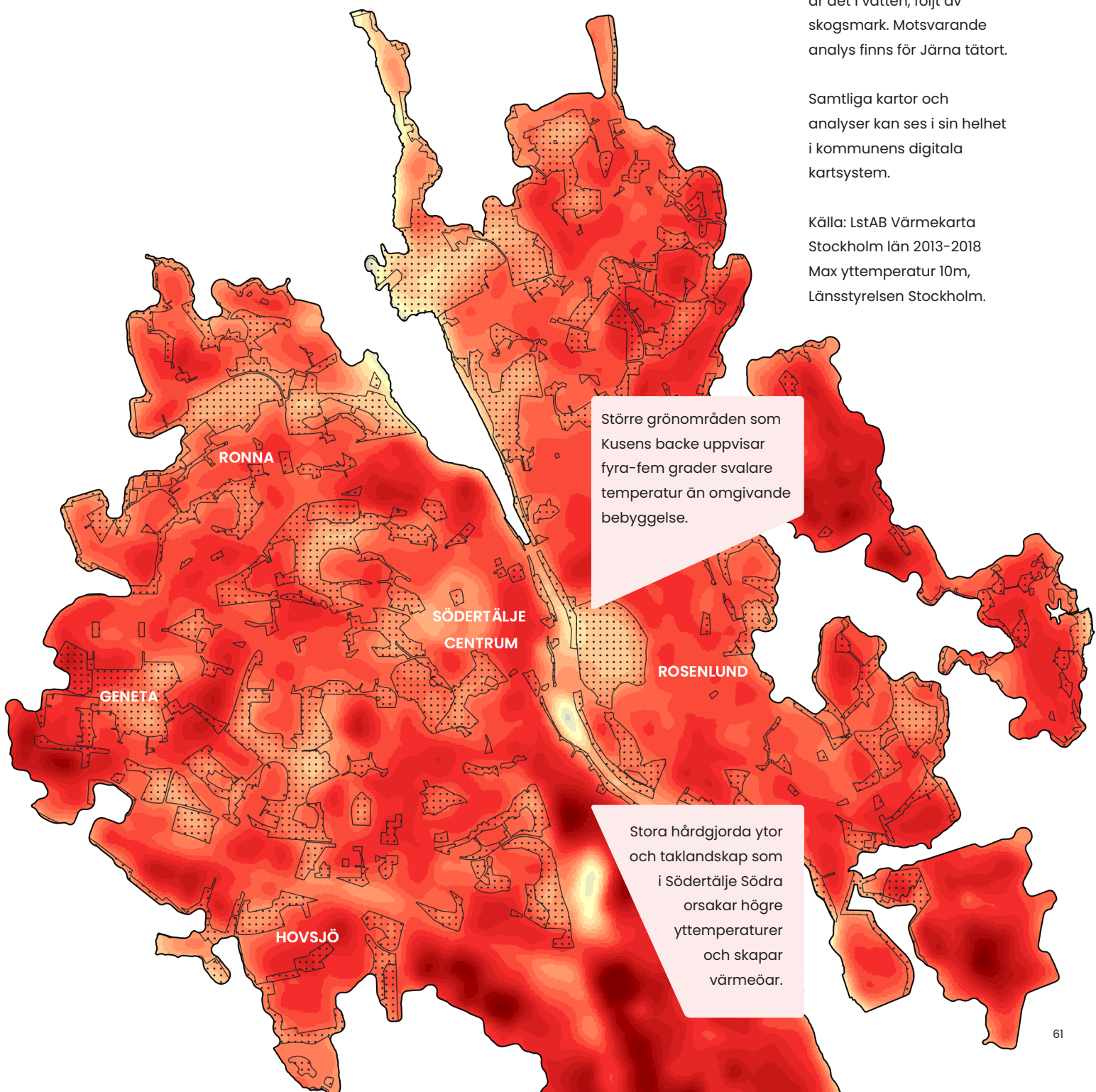
- Kartlägg kommunens gröna gång- och cykelstråk och identifiera var nya kopplingar och upprustning av befintliga behövs. Gröna stråk ger möjlighet att röra sig mellan målpunkter i sval skugga.
- Öka kunskapen om landskapets förmåga att lagra kol och de naturliga kolsänkornas bidrag till kommunens klimatarbete.
- Utred möjligheterna att öka kolinlagringen i grönområden genom recirkulation av växtmaterial och anpassad skötsel.
- Anpassa trädplanteringar för att skapa bra vindförhållanden och god luftkvalitet kring höga byggnader och i gatumiljöer.

### Maximal yttemperatur under sommarperioden 2013-2018, Södertälje tätort

Mörkare rött representerar högre yttemperaturer. Starkt samband mellan högre temperatur i bebyggda, hårdgjorda miljöer, och lägre temperatur i grönområden (prickade ytor). Lägst temperatur är det i vatten, följt av skogsmark. Motsvarande analys finns för Järna tätort.

Samtliga kartor och analyser kan ses i sin helhet i kommunens digitala kartsystem.

Källa: LstAB Värmekarta Stockholm län 2013-2018  
Max yttemperatur 10m,  
Länsstyrelsen Stockholm.



Samtliga bilagor återfinns digitalt på [www.sodertalje.se/gronstrategi](http://www.sodertalje.se/gronstrategi)

**Bilaga 1:** *Kartor. Utredningsområden för naturvård och friluftsliv, Södertälje kommun 2022*

**Bilaga 2:** *Sammanställning: Behov av fortsatt arbete, Södertälje kommun 2022*

**Bilaga 3:** *Underlag till Grönstrategi Södertälje kommun, Tyréns 2020*

**Bilaga 4:** *Spridningssamband i Södertälje kommun, Ekologigruppen 2020*

**Bilaga 5:** *Grönstrategi - Sammanställning från workshop 2020-12-07, Samhällsbyggnadskontoret 2021-01-14*





**Samhällsbyggnadskontoret, Södertälje kommun**  
Besök: Stadshuset, Nyköpingsvägen 26, Södertälje  
Tel: 08-523 010 00 (Kontaktcenter)  
E-post: [sbk@sodertalje.se](mailto:sbk@sodertalje.se)  
[www.sodertalje.se/gronstrategi](http://www.sodertalje.se/gronstrategi)

