

UV MITT, RAPPORT 2010:22

ARKEOLOGISK UTREDNING

## Visbohammar

Södermanland; Vårdinge socken; Visbohammar 1:20

*Wivianne Bondesson*





UV MITT, RAPPORT 2010:22

ARKEOLOGISK UTREDNING

# Visbohammar

Södermanland; Vårdinge socken; Visbohammar 1:20

Dnr 421-3869-2008

*Wivianne Bondesson*

Riksantikvarieämbetet, Arkeologiska uppdragsverksamheten

UV Mitt

Instrumentvägen 19

126 53 HÄGERSTEN

Tel.: 010-480 80 60

Fax: 010-480 80 94

e-post: [uvmitt@raa.se](mailto:uvmitt@raa.se)

e-post: [fornamn.efternamn@raa.se](mailto:fornamn.efternamn@raa.se)

[www.arkeologiuv.se](http://www.arkeologiuv.se)

© 2010 Riksantikvarieämbetet

UV Mitt, rapport 2010:22

ISSN 1403-9044

Kartor ur allmänt kartmaterial, © Lantmäteriverket, 801 82 Gävle. Dnr L 1999/3.

Kartor är godkända från sekretessynpunkt för spridning.

Lantmäteriverket 2010-09-23. Dnr 601-2010/2376.

*Bildredigering* Karlis Graufelds

*Layout* Åsa Östlund

Omslag

Framsida: Omslag: Skifferhänget, F1 från objekt 8. Foto: Karlis Graufelds.

Baksida: Härden A1 på boplatsen objekt 7. Foto: Wivianne Bondesson.

*Tryck/utskrift* EO Grafiska, 2010

# Innehåll

<b>Sammanfattning</b>	<b>4</b>
<b>Inledning</b>	<b>4</b>
<b>Antikvarisk bakgrund</b>	<b>5</b>
<b>Arkeologisk potential</b>	<b>5</b>
<b>Målsättning</b>	<b>7</b>
<b>Metod</b>	<b>7</b>
<b>Resultat</b>	<b>7</b>
Fornlämningar	9
Övriga kulturhistoriska lämningar	9
Övriga objekt	11
<b>Referenser</b>	<b>11</b>
<b>Administrativa uppgifter</b>	<b>11</b>

<b>Bilagor</b>	<b>12</b>
1. Objekttabell	12
2. Schakttabell	13
3. Fyndtabell	14

<b>Figurer</b>	
1. Utredningsområdet markerat på utdrag ur Topografiska kartan. Skala 1:50 000.....	4
2. Utredningsresultat. Utredningsområdet med fornlämningar och övriga kulturhistoriska lämningar markerade på utdrag ur digitala Fastighetskartan. Skala 1:5 000.....	6
3. Objekt och schaktkarta över utredningsområdet. Baserad på digitala Fastighetskartan. Skala 1:5 000.....	8
4. Vy över gravfältet, objekt 4. Foto.....	10
5. Kolarkojan med kolbotten i bakgrunden, objekt 2:1–2. Foto.....	10
6. Vy över boplaten objekt 7. Foto:.....	10

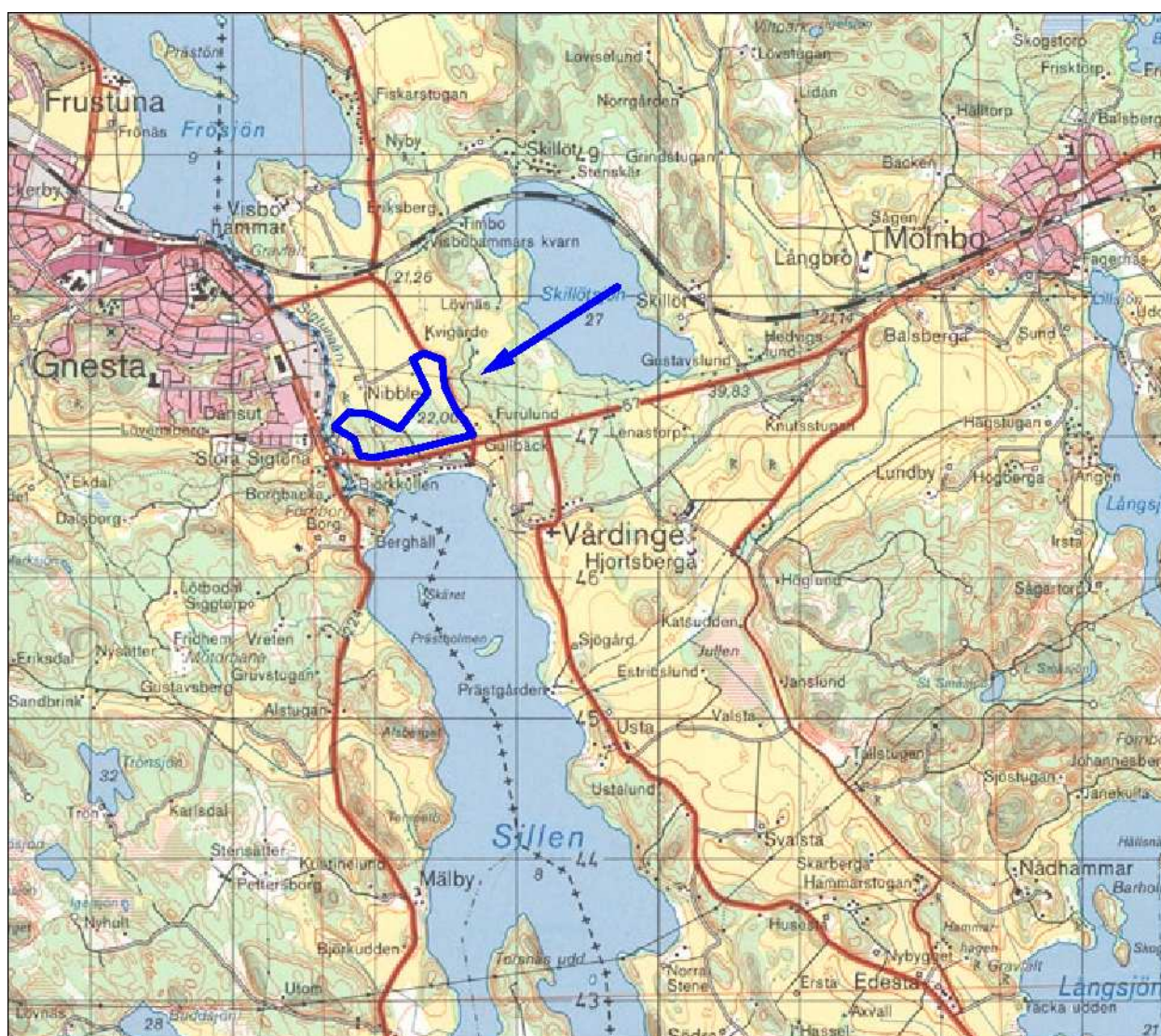


Fig. 1. Utredningsområdet markerat på utdrag ur Topografiska kartans blad 9H NÖ Nyköping. Skala 1:50 000.

## Sammanfattning

Vid utredningen påträffades ett gravfält av yngre järnålderstyp och två förhistoriska boplatser, den ena sannolikt från järnåldern och den andra från slutet av stenåldern. Därtill påträffades ett område med gropar och en kolningsanläggning med en välbevarad kolbotten och rest av en kolarkoja. Dessutom utredningsgrävdes fyra boplatzlägen som dock kunde avfärdas efter utredningsgrävning och därmed utgår.

## Inledning

Södertörns ryttercenter planerar att låta detaljplanera fastigheten Visbohammar 1:20 i Vårdinge socken i Södermanland för villabebyggelse. Efter beställning av en utredning, etapp 1 och 2 av fornlämningsförekomsten

inom området, har därför en sådan genomförts av Riksantikvarieämbetet, Arkeologiska uppdragsverksamheten, UV Mitt.

Ytan på utredningsområdet omfattar totalt ca 0,26 km<sup>2</sup>.

Utredningsytan omfattar ett kuperat, övervägande skogklätt område. På ömse sidor om den södra infartsvägen till gården Nibble är långsträckta höjdryggar. Marken i utredningsområdet utgörs till stora delar av sandryggar med berg i dagen, block och sten på höjdrönen. I väster är en våtmark i en djupare sänka. I övervägande delen av området utgörs vegetationen av gles, uppvuxen blandskog medan det framför allt i ytterområdena finns åkermark eller f.d. åkermark. Området är beläget på nivåer mellan 10 och 35 meter över havet.

## Antikvarisk bakgrund

Området fornminnesinventerades första gången år 1951 och revideringsinventerades år 1979. Inom själva planområdet finns inga fornlämningar registrerade men väl i anslutning till. Det kringliggande området karaktäriseras av lämningar från järnålder, då främst gravar, bl.a. två större gravfält finns registrerade i området. Även boplatslämningar i form av härdar och kulturlager från historisk tid har påträffats vid arkeologiska undersökningar cirka 200 meter sydväst om planområdet. Härdarna har kunnat dateras till äldre järnålder (Lindh 2000 & Hållans 1996).

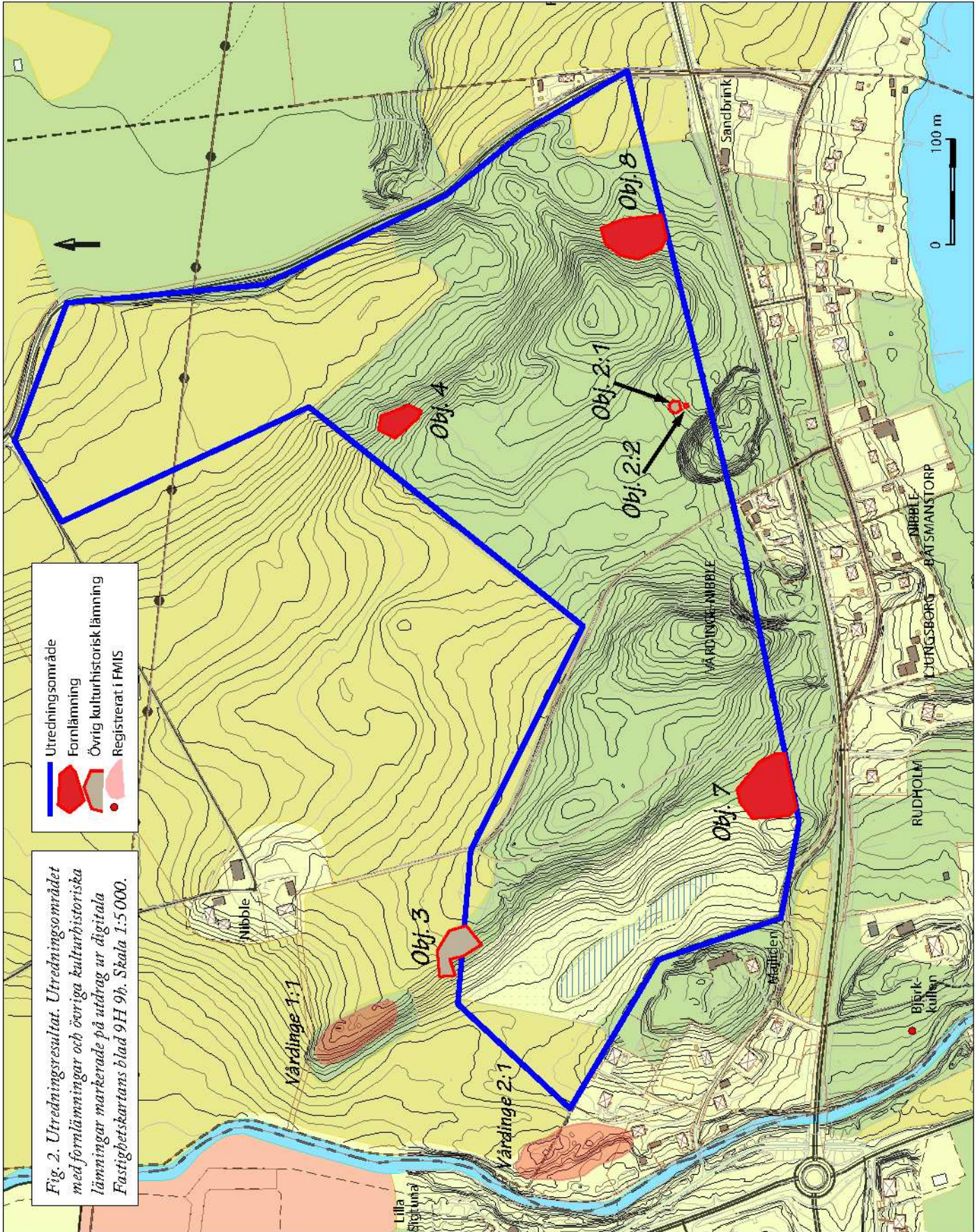
I SHM:s fyndkatalog finns ett fynd som kan knytas till Nibble på vars ursprungliga ägor utredningsområdet ligger. Det utgörs av ett lösfynd från stenåldern, en rombisk skafthålsyxå av porfyrit (inv. nr 15 483).

## Arkeologisk potential

Topografin och fornlämningsbilden i närområdet antydde att området skulle kunna rymma okända boplatser, framför allt från sten- och järnålder men även gravar från skilda tidsperioder.

Boplatser är en kategori som sällan fått en bra representativitet i Fornminnesregistret vilket beror på att många av dem saknar synliga lämningar ovan mark. Om inte marken är öppen, t.ex. upplöjd, vid inventeringstillfället så upptäcks inte boplatser. Till detta krävs oftast utredningsgrävning på lämpliga lägen.

Genom det stenåldersfynd som påträffats på gården ser vi spår av människans närvaro i landskapet, men har begränsad kunskap om deras bosättningsmönster och val av terränglägen. I detta område skulle nivåerna (10–35 m ö.h.) varit lämpliga för såväl strandbundna bosättningar från neolitisk tid som boplatser med anknytning till de omkringliggande järnåldersgravfälten. Under neolitisk tid bestod området av två ganska nära liggande öar med ett relativt grunt sund emellan. När området grundades upp blev sundet till ett pass. Båda dessa topografiska företeelser utgör i stort lämpliga boplatslägen. Lägena är strategiskt bra sett ur ett marint fångstperspektiv. Vi vet emellertid att detta är en brytningstid då man även börjar söka sig till andra kompletterande försörjningsformer i andra terränglägen.





Även boplatser från järnålder skulle kunnat förekomma då platsen haft ett gynnsamt läge för odling under denna tid. Sannolikt har man då lokaliserat sin bosättning till gravarnas närområden.

Enligt 1694 års karta finns två torp registrerade strax utanför området i sydväst, Skräddartorp och Rudholm. På 1879 års karta har Skräddartorp försvunnit och två nya namngivna torp har tillkommit strax söder om utredningsområdet, Erikslund och Båtsmanstorp. Torpen har troligen haft ett utmarksbruk som skulle kunna ha lämnat spår inom utredningsområdet.

## Målsättning

Den övergripande målsättningen vid en särskild arkeologisk utredning är att lokalisera och fastställa fornlämningar. Vid inventeringen, etapp 1, noteras ovan mark synliga lämningar samt gynnsamma lägen för boplatser. Status för dessa boplatslägen fastställs i en senare etapp genom utredningsgrävningar.

Följande mer specifik målsättning för det aktuella området kunde urskiljas förutom en redovisning av övriga kulturhistoriska lämningar som påträffats i området:

- Lokalisera boplatser från framför allt stenålder och järnålder.

## Metod

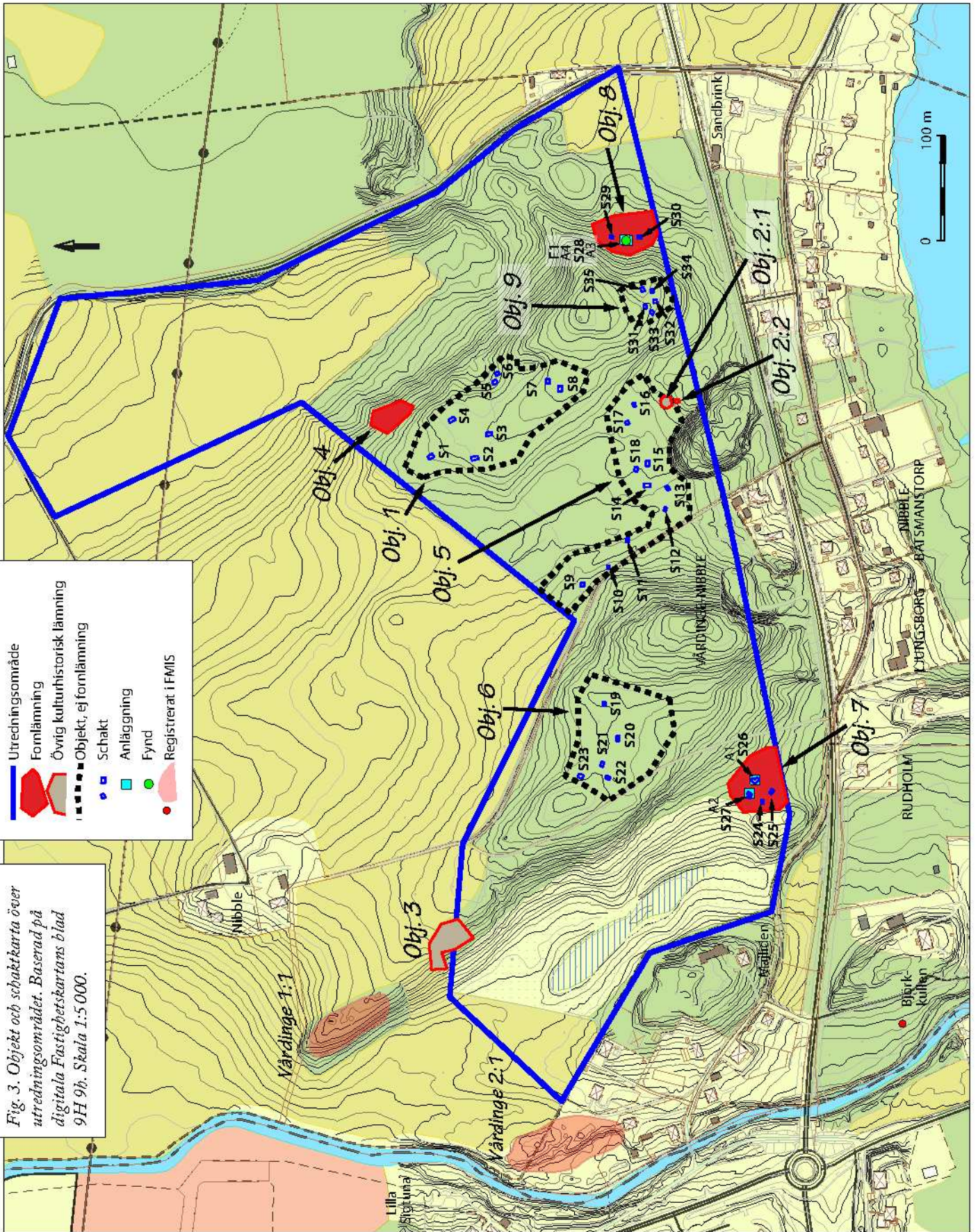
Arbetet inleddes med en excerpering av bakgrundsmaterial inför fältarbetet med kartstudier, genomgång av Antikvarisk-topografiska arkivet (ATA), och det digitala Fornminnesregistret (FMIS), båda vid Riksantikvarieämbetet (RAÄ). Även lösfyndsregistret vid Statens historiska museum (SHM) och lokal litteratur har kontrollerats.

Vid fältinventeringen har jordmån kontrollerats med hjälp av jordsond. Kända fornlämningar och vid FMR registrerade kulturhistoriska lämningar i närområdet har besiktigats. Nya och möjliga fornlämningar, d.v.s. förmodade boplatser utan synlig markering ovan mark har beskrivits och mätts in med GPS.

Utredningsgrävning av möjliga fornlämningar, i detta fall boplatslägen, har utförts med hjälp av traktorgrävare varvid mindre schakt tagits upp ner till anläggningsförande alternativt orörd nivå. Ytan, undantaget ploglager, har finrensats för hand efter varje maskindrag för att få en optimal möjlighet att finna boplatssfynd. Efter dokumentation och inmätning lades schakten igen.

## Resultat

Vid utredningen registrerades ett fornlämningsklassat gravfält (objekt 4) samt två fornlämningsklassade boplatser (objekten 7 och 8), en kolningsanläggning med kolbotten och kolarkoja (objekt 2:1–2) och ett område med gropar (objekt 3) samt 4 boplatslägen som kunde avfärdas efter utredningsgrävning och därmed utgår (objekten 1, 5, 6 och 9).



## Fornlämningar

Gravfältet är beläget på en västsluttande avsats i en brantare västsluttning. Det är cirka 35×25 meter stort och består av cirka nio gravar varav sex högar och tre runda, övertorvade höglignande stensättningar. Gravarna är mellan 4–9 meter i diameter och 0,4–1,5 meter höga. Platsen var svårbedömd då den är mycket skadat av räv/grävlingssgryt men 32 nedgångar och mycket uppkastat jordmaterial från djurens grävverksamhet. Jägareförbundet har kontaktats för rådgivning i bedömningsfrågan. Platsen måste undersökas närmare för att säkert kunna fastställa antalet gravar. Gravfältet är annars av samma typ som RAÄ Vårdinge 1:1 och 2:1 belägna nordväst och väst om utredningsområdet.

De övriga fornlämningarna utgörs av två boplatser av olika karaktär, med ungefärlig utbredning. De är inte säkert avgränsade till ytan eftersom detta moment utförs först i en förundersökning, efter beslut av länsstyrelsen. Objekt 7 är belägen i sydväst delen av utredningsområdet på en tämligen plan yta mellan en liten knalle i väster, den brantare höjden i öster, en brant sluttning ner mot våtmarken i nordväst och en flack sluttning mot söder. Platsen undersöktes med fyra schakt och i två av dem påträffades anläggningar i form av en härd och en mörkfärgning. Härden var cirka en meter i diameter med ett flertal cirka 15 cm stora skärviga/skörbrända stenar synliga i ytan och därunder rikligt med kol och sot.

Mörkfärgningen var 0,7 m i diameter med sot/kol och små skärviga stenar synliga i ytan. I anslutning till den påträffades fragment av järnålderskeramik vilket bidrog till den sannolika dateringen till denna period. Keramiken tillvaratogs inte.

Den andra boplatsen, objekt 8, är belägen i den sydöstra delen av utredningsområdet i ett svagt skålat, flackare parti av en annars brantare östsluttning av berg. I ett av schakten påträffades två skärvstenskoncentrationer med någon dryg meters mellanrum. De var cirka en kvadratmeter stora och bestod av 0,03–0,15 meter stora stenar skärviga och skörbrända stenar. Mellan dem påträffades ett skifferhänge (F1) som närmare beskrivs i fyndtabellen. Skifferhänget har bedömts av Jackie Taffinder, SHM. Skifferhängens funktion är omdiskuterade, de flesta har hittats i hållkistor vid skelettens hals varför man antagit att de burits som amuletter. En annan tolkning är att de använts som hängbrynen. Skifferhänget, F1, har en dålig slutfinish och verkar inte riktigt färdigbearbetat. Detta tillsammans med att inga övriga fynd påträffades leder till antagandet att vi här har en boplats för en kortvarig vistelse där man slagit sig ner, eldat så skärvsten bildats och bearbetat hänget.

## Övriga kulturhistoriska lämningar

Strax nordost om ett gammalt grustag påträffades en kolningsanläggning bestående av en rund kolbotten efter en resmila med en storlek av nio meter i diameter. Den är tydlig och välbevarad med en vall i ytterkanten kring ett försänkt, ugrävt mittparti. Strax sydväst om kolbotten ligger resterna efter den lilla kolarkojan som varit ingrävd i sluttningen. Här syns rester efter ett



Fig. 4. Vy över gravfältet, objekt 4. Foto: Wivianne Bondesson.



Fig. 5. Kolarkojan med kolbotten i bakgrunden, objekt 2:1–2. Foto: Wivianne Bondesson.



Fig. 6. Vy över bopplatsen objekt 7. Foto: Wivianne Bondesson.

spismursröse i nordöstra hörnet. Kolarkojor ligger i allmänhet i omedelbar närhet till milan så kolargubben kunde hålla uppsikt under kolningsprocessen. Kolning kan ha varit en binäring till något av de ovan nämnda torpen strax utanför utredningsområdet.

I utredningsområdets västra kant påträffades ett område med gropar, med ett knappt tiotal gropar grävda i en SV-sluttning. De är cirka  $2 \times 2,5$ – $3 \times 3,5$

meter stora och cirka 0,7–2 meter djupa. Platsen ger sentida intryck och det kan möjligen vara de potatisgropar som nämns vid gravfältet RAÄ Vårdinge 1:1 fast då beskrivs de ligga i sydväst i förhållande till detta och inte i sydost vilket är fallet med objekt 3. Sydväst om gravfältet kunde inga gropar påträffas så det är möjligt att här skett en förväxling av väderstreck. Potatisgropar användes förr för vinterlagring av potatis.

### Övriga objekt

De övriga objekten utgörs av fyra boplatslägen (objekten 1, 5, 6 och 9) som undersöktes med 28 schakt utan att tillräckliga förhistoriska indikationer påträffades varför de kunde avfärdas och därmed utgå. De var alla utvalda efter lämpliga topografiska kriterier, sett ur boplatslägessynpunkt. Deras strategiska läge i landskapet vägdes in framför allt sett ur fiske och marint fångstperspektiv.

### Referenser

- Hällans, A-M. 1996. Kulturlager vid Sigtuna bytomt. Riksantikvarieämbetet. UV Stockholm, rapport 1996:4. Stockholm
- Lindh, M. 2000. Spår efter odling vid Sigtuna by. Riksantikvarieämbetet. UV Mitt, rapport 2000:32. Stockholm.
- Orrling, C. 1991. (red.) Sten- och bronsålderns ABC. Historia i fick-format. Statens historiska museum. Borås.

### Administrativa uppgifter

- Riksantikvarieämbetets dnr: 421-3869-2008.
- Länsstyrelsens dnr: –.
- Projektnummer, UV: 11157.
- Intrasiprojekt: M2008:050.
- Undersökningstid: 15 april samt 22–23 juni 2010.
- Projektgrupp: Projektledare Wivianne Bondesson, arkeolog Katarina Appelgren. Textbidrag från Pehr Lindholm. Fyndet har bedömts av Jackie Taffinder (Historiska museet).
- Underkonsulter: –.
- Exploateringsyta: ca 0,26 km<sup>2</sup>.
- Läge: Ekonomiska kartan, blad 9H 9h.
- Koordinatsystem: Rikets system 2,5 gon V.
- Koordinater för undersökningsytans sydvästra hörn:  
x 6546 779, y 1587 869.
- Höjdsystem: –.
- Dokumentationshandlingar som förvaras i Antikvarisk-topografiska arkivet (ATA), RAÄ, Stockholm: –.
- Fynd: F1 förvaras på RAÄ, UV Mitt i väntan på beslut om fyndfördelning.

## Bilagor

### Bilaga 1. Objekttabell

Obj. nr/ RAÄ nr	Beskrivning	Statusförslag	Kommentar
1	Boplatsläge, ca 190×90 m stort (NNV-SSÖ). Beläget på NNV delen av flackt krön av långsträckt sandrygg strax NV om ryggens mer steniga krön. Skogsmark, gles barrskog med inslag av lövträd. 25 m ö.h.	Ej fornlämning. Utgår.	Utredningsgrävd med negativt resultat.
2:1-2	1. Kolbotten, rund, 9 m i diameter. Omgiven av vall 1,5-2 m bred och 0,1-0,2 m hög runt ett försänkt mittparti, ca 0,2 m djupt. Skogsmark, barrskog. 3 m SV om nr 1 är 2. Kolarkoja, 3×2 m stor (N-S) och som mest 0,7 m djup. Belägen i och ingrävd i S-sluttning. Spismursröse i NÖ hörnet, utrasat på en ca 0,5 m stor yta. Skogsmark, barrskog. 15-20 m ö.h.	Övrig kulturhistorisk lämning	
3	Område med gropar, ett knappt 10-tal gropar belägna i en SV-sluttning, ca 2×2,5-3×3,5 m stora och ca 0,7-2 m djupa. Ger sentida intryck, kan möjligen vara de potatisgropar som nämns vid RAÄ 1:1 fast då i SV. Skogsmark, blandskog. 20 m ö.h.	Övrig kulturhistorisk lämning	
4	Gravfält, ca 35×25 m stort (N-S), bestående av ca 9 gravar varav 6 högar och 3 runda, övertorvade höglignande stensättningar, 4-9 m i diam och 0,4-1,5 m höga. Beläget på västsluttande avsats i brantare V sluttning. Skogsmark, lövdunge i övrig barrskog. 20 m ö.h.	FORN LÄMNING	Något osäkert då det är mycket skadat av räv-/grävlingssgryt men 32 nedgångar och mycket uppkastat jordmaterial.
5	Boplatsläge, ca 250×15-60 m stort, C-format, (NV-SÖ). Beläget i ett flackt sandigt pass mellan mer steniga höjder. Skogsmark, blandskog. 20-25 m ö.h.	Ej fornlämning. Utgår	Utredningsgrävd med negativt resultat.
6	Boplatsläge, ca 100×90 m stort (VNV-ÖSÖ). Beläget på NNV delen av flackt krön av långsträckt sandrygg strax NV om ryggens mer steniga krön och med ett lägre krön NV om ytan. Skogsmark, gles barrskog med inslag av lövträd. 30 m ö.h.	Ej fornlämning. Utgår.	Utredningsgrävd med negativt resultat.
7	Boplats, ca 50×60 m stor (Ö-V). Belägen i flackt pass mellan ett berg i Ö och en mindre knalle i V. Begränsas i N av brant sluttning ner mot sankmark. En härd och en mörkfärgning, A1-A2, se nedan. Keramik. Skogsmark, gles barrskog med inslag av lövträd. 15 m ö.h.	FORN LÄMNING	
8	Boplats, ca 60×40 m stor (N-S). Belägen i en inbuktning i flack, sandig Ö-sluttning av höjd. Skärvstenskoncentrationer A3-A4, Skifferhänge F1. Skogsmark, gles barrskog med inslag av lövträd. 15-20 m ö.h.	FORN LÄMNING	
9	Boplatsläge, ca 45×35 m stort (N-S). Beläget på plan avsats på S kanten av långsträckt sandig rygg med ett stenigt krön strax N om ytan. Skogsmark, gles barrskog med inslag av lövträd. 25 m ö.h.	Ej fornlämning. Utgår.	Utredningsgrävd med negativt resultat.

## Bilaga 2. Schakttabell

En kvarts, osäkert om slagen.

Snr	Obj. nr	Beskrivning	Anläggningar och fynd
1	1	5x3 m stort (SÖ-NV) och 0,25-0,3 m djupt. Torv/humus, 0,05 m tjock, därunder ljusgul sand.	
2	1	6x3 m stort (SSÖ-NNV) och 0,3 m djupt. Torv/humus, 0,05-0,1 m tjock, därunder gul-mörkgul sand, något grövre än i S1. Centralt i schaktet togs djuptag 1x1 m stort och ytterligare 0,5 m djupt med naturlig sandig stratigrafi..	
3	1	5x3 m stort (S-N) och 0,3 m djupt. Torv/humus, 0,1 m tjock, därunder ljusgul sand.	
4	1	6x3 m stort (SSÖ-NNV) och 0,3 m djupt. Torv/humus, 0,1 m tjock, därunder mörkgul sand med relativt rikligt inslag av sten, 0,05-0,15 m stora och småsten. 2 skärvstenar.	
5	1	4x3 m stort (SSÖ-NNV) och 0,4 m djupt. Torv/humus, 0,1 m tjock, därunder ljus silt.	
6	1	3,5x3 m stort (SSÖ-NNV) och 0,2 m djupt. Torv/humus, 0,1 m tjock, därunder ljus siltig sand.	
7	1	4x3 m stort (Ö-V) och 0,25 m djupt. Torv/humus, 0,1 m tjock, därunder gul grövre sand.	
8	1	3x5 m stort (Ö-V) och 0,25 m djupt. Torv/humus, 0,1 m tjock, därunder mörkgul grov sand.	
9	5	3x3 m stort (Ö-V) och 0,2 m djupt. Torv/humus, 0,1 m tjock, därunder sand/ med relativt rikligt inslag av 0,05-0,1 m stora stenar.	
10	5	2x2,5 m stort (Ö-V) och 0,2-0,3 m djupt. Torv/humus, 0,1 m tjock, därunder gul sand.	
11	5	2x3 m stort (Ö-V) och 0,2 m djupt. Torv/humus, 0,1 m tjock, därunder grov silt.	
12	5	3x2,5 m stort (SÖ-NV) och 0,2 m djupt. Torv/humus, 0,2 m tjock, därunder gul siltig sand.	
13	5	4x2,5 m stort (SV-NÖ) och 0,2 m djupt. Torv/humus, 0,1 m tjock, därunder gul, siltig sand och småsten, 0,02 m stora och några 0,1 m stora stenar.	
14	5	6x3 m stort (S-N) och 0,2 m djupt. Torv/humus, 0,1 m tjock, därunder grusig morän.	
15	5	5x3 m stort (V-Ö) och 0,2 m djupt. Torv/humus, 0,1 m tjock, därunder siltig sand.	
16	5	2x3 m stort (VSV-ÖNÖ) och 0,2 m djupt. Torv/humus, 0,1 m tjock, därunder gul grusig sand	
17	5	3x2,5 m stort (VSV-ÖNÖ) och 0,2 m djupt. Torv/humus, 0,1 m tjock, därunder gul sand.	
18	5	3,5x2 m stort (VNV-ÖSÖ) och 0,3 m djupt. Torv/humus, 0,1 m tjock, därunder gul sand med inslag av 0,01 m stora stenar.	
19	6	3x2 m stort (V-Ö) och 0,2 m djupt. Torv/humus, 0,1 m tjock, därunder gul sand med inslag av mindre sten och enstaka 0,1 m stora stenar och en skärvig sten.	
20	6	4x2,5 m stort (V-Ö) och 0,2 m djupt. Torv/humus, 0,1 m tjock, därunder gul sand. I schaktet fanns en 0,5x0,4 m stor sten i V delen.	
21	6	4x2 m stort (VSV-ÖNÖ) och 0,2 m djupt. Torv/humus, 0,1 m tjock, därunder gul siltig sand. Fynd av tegel, porslin, glas, sannolikt en gammal sopgrop.	
22	6	4x2,5 m stort (SV-NÖ) och 0,2 m djupt. Torv/humus, 0,1 m tjock, därunder gul siltblandad sand med inslag av 0,05-0,1 m stora stenar, i huvudsak rundade.	
23	6	4x2,5m stort och 0,3 m djupt. Torv/humus, 0,1 m tjock, därunder siltig sand med inslag av 0,1 m stora stenar.	
24	7	3x2 m stort (VNV-ÖSÖ) och 0,3 m djupt. Torv/humus, 0,2 m tjock, därunder ljus silt med inslag av enstaka 0,1 m stora stenar.	
25	7	3x2 m stort (V-Ö) och 0,2 m djupt. Torv/humus, 0,15 m tjock, därunder ljus silt med inslag av några 0,1 m stora stenar.	

Tabellen fortsätter på nästa sida.

Snr	Obj. nr	Beskrivning	Anläggningar och fynd
26	7	L-format, 5×2,5 m samt 2×2 m stort (VNV-ÖSÖ) och 0,3 m djupt. Torv/humus, 0,1–0,15 m tjock, därunder ljus silt. Hård belägen i centrala delen, A1.	A1. Hård, 1 m i diameter, ljus silt i ytan och ett flertal 0,15 m stora skärviga/ skörbrända stenar i ytan. Delvis grävd i kanten där rikligt med kol/sot framkom.
27	7	4×2 m stort (L-format). Torv/humus, 0,1 m tjock, därunder ljus silt. I NÖ hörnet fanns en mörkfärgning, A2.	A2. Mörkfärgning, 0,7 m i diameter med sot/kol blandad silt och små skärviga stenar. Fynd av järnålderskeramikfragment, 5×5 mm stor, ej tillvarataget.
28	8	7×2,5 m stort och 0,4 m djupt. Torv/humus, 0,15–0,2 m tjock, därunder grövre sand. I centrala delen var två skärvstenskoncentrationer, A3, A4, mellan dem påträffades ett skifferhänge, F1.	A3, skärvstenskoncentration, ca 1 m <sup>2</sup> av 0,03–0,15 m stora stenar. A4, skärvstenskoncentration, ca 1 m <sup>2</sup> av 0,03–0,15 m stora stenar. F1, skifferhänge.
29	8	3×2 m stort (SV-NÖ) och 0,4 m djupt. Torv/humus, 0,2 m tjock, därunder ljus grövre sand med inslag av 0,01–0,02 m stora stenar även några 0,1 m stora. Förekomst av enstaka skärviga/skarpkantade stenar.	
30	8	3×2 m stort (N-S) och 0,3 m djupt. Torv/humus, 0,2 m tjock, därunder gul finare sand.	
31	9	3×2 m stort (V-Ö) och 0,3 m djupt. Torv/humus, 0,2 m tjock, därunder gul grövre sand med enstaka 0,05–0,1 m stora stenar.	
32	9	3×2 m stort (N-S) och 0,3 m djupt. Torv/humus, 0,1–0,2 m tjock, därunder grövre sand med inslag av mindre, 0,01–0,02 m stora stenar.	
33	9	2×2 m stort (NÖ-SV) och 0,3 m djupt. Torv/humus, 0,1–0,2 m tjock, därunder grov sand.	
34	9	2×2 m stort (V-Ö) och 0,3 m djupt. Torv/humus, 0,1–0,2 m tjock, därunder grov sand.	
35	9	3×2 m stort (VSV-ÖNÖ) och 0,25 m djupt. Torv/humus, 0,15 m tjock, därunder grov sand.	

### Bilaga 3. Fyndtabell

Fnr	Obj. nr	Snr	Typ	Vikt i g
1	8	28	Skifferhänge, i svart skiffer, 8,4 cm långt, 0,8–1,5 cm brett och 0,3–1,2 cm tjockt. I övre ändans kortsida är ett koniskt borrhål med invändiga cirkulära borrhål. Ena bredsida är delvis slipad liksom båda bredsidornas kanter. Möjligen är hänget inte riktigt färdigställt. Brutet i två delar i sen tid.	18,9





## Visbohammar

Södertörns ryttharcenter planerar att låta detaljplanera fastigheten Visbohammar 1:20 i Vårdinge socken i Södermanland för villabebyggelse. Efter beställning av en utredning, etapp 1 och 2 av fornlämningsförekomsten inom området, har därför en sådan genomförts av Riksantikvarieämbetet, Arkeologiska uppdragsverksamheten, UV Mitt.

Vid utredningen påträffades ett gravfält av yngre järnålderstyp och två förhistoriska boplatser, den ena sannolikt från järnålder och den andra från slutet av stenålder. Därtill påträffades ett område med gropar och en kolningsanläggning med en välbevarad kolbotten och rest av en kolarkoja. Dessutom utredningsgrävdes fyra boplatsslägen, som dock kunde avfärdas efter utredningsgrävning och därmed utgår.

