

Livsmedelsförsörjningsstrategi 2022–2030 Södertälje kommun



Dokumentinformation

Styrning

Livsmedelsförsörjningsstrategin beslutas av kommunfullmäktige.

Uppföljningsansvar

Kommunstyrelsen har det övergripande ansvaret för uppföljning. Nämnder och styrelser ansvarar för arbetet inom sina respektive ansvarsområden.

System för uppföljning

Arbetet utifrån Livsmedelsförsörjningsstrategin ska följas upp årligen och bereds av Hållbarhetsutskottet och sammanställs av Näringslivsavdelningen inom kommunstyrelsens kontor.

Giltighetstid

Livsmedelsförsörjningsstrategin har en giltighetstid av 4 år. (2022–2025)

Revidering

Livsmedelsförsörjningsstrategin ska aktualitetsprövas eller revideras senast år 2025.

Tidshorisont

Livsmedelsförsörjningsstrategin siktar mot 2030. Både Agenda 2030 och den nationella livsmedelsstrategin har en tidshorisont fram till 2030. Därför har samma tidsperspektiv valts för Södertäljes livsmedelsförsörjningsstrategi.

Syfte

Syftet är att lyfta fram livsmedelsförsörjning som ett väsentligt samhällsintresse.

Övergripande mål

Målet med denna strategi är att säkra en god livsmedelsförsörjning för Södertälje kommuns växande befolkning av säker, hälsosam och hållbart producerad mat i tillräcklig mängd, nu och i framtiden.

Användning & Målgrupper

Strategin ska kunna användas som vägledning i all kommunal samhällsplanering och verksamhetsstyrning så att framtida livsmedelsförsörjning inte äventyras. Strategin ska även bidra till att underlätta samarbete, dialog och samsyn mellan livsmedelssystemets olika aktörer, både offentliga, privata och ideella.

Strategin ska säkerställa förutsättningar för:

- Lokal hållbar livsmedelproduktion
- Förberedelse för framtida förändrat klimat
- Ökad befolkning

Två perspektiv

- Hållbarhet i normalläge
- Beredskap för krisläge

Livsmedelsförsörjningsstrategi 2022–2030, dnr: KS 2022/000158

Fastställd av kommunfullmäktige 2022-06-20

Giltighet: 2025-12-31

Ansvar för uppföljning och revidering: Näringslivsavdelningen

Dokumentansvar: Kommunstyrelsens kontor

Innehållsförteckning

Sammanfattning	5
Vision 2030	6
Syfte	6
Övergripande målsättning	6
Tre ansvar - tre insatsområden	7
Analys	9
Södertälje kommun - en del av Stockholmsregionen och östra Mellansverige	9
Resiliens i matförsörjningen	10
Livsmedelssektorns struktur	10
Klimatförändringarnas påverkan	11
Ekosystemtjänster	11
Befolkning och marktillgång	12
Vision 2030	15
Syfte, mål och inriktning	17
Syfte	17
Övergripande målsättning	17
Avgränsning	17
Tidsperspektiv	17
Uppföljning och styrning	17
Koppling till Mål och Budget	18
Kopplingar till andra kommunala styrdokument	18
Strategiskt ramverk	20
Globala perspektiv, europeiska, nationella och regionala riktlinjer	21
Agenda 2030 och de Globala målen	21
EU:s livsmedelsstrategi	22
Nationella och regionala strategier	22
Ett väsentligt samhällsintresse: Alla människor behöver mat för att leva!	24
Kommunens lagstaddade ansvar förlivsmedelsförsörjning	26
Insatsområden och delstrategier	29
Tre insatsområden	29
Samhällsplanering och förvaltning	31
Näringsliv och kommunal operativ verksamhet	35
Krisberedskap	39
Bilaga	42
Resiliensbegreppets sju principer	42

A chef in a kitchen is plating a dish. The chef is wearing a dark grey t-shirt and clear plastic gloves. The dish being plated is a vibrant salad or bowl featuring salmon, green vegetables like snap peas and spinach, and black seeds. The chef is focused on the task, and the background shows a kitchen environment with stainless steel surfaces and a glass display case containing other food items. A teal banner is visible at the top of the image.

Sammanfattning

Sammanfattning

Med sitt läge i Stockholmsregionen kan Södertälje kommun inte bara ta hänsyn till sina egna behov av livsmedel. Om Stockholmsområdet ska kunna försörjas med inhemska baslivsmedel från närområdet behövs produktionen från hela östra Mellansverige inklusive Gotland. För att maten ska räcka både till den regionens egna befolkning och till Stockholm skulle konsumenterna behöva ändra sina kostvanor så att inte mer än 2000 m² åkermark går åt för att producera den mat som varje person äter¹. Idag ligger genomsnittet i Sverige på mellan 3000 och 4000m² per person.

Men i nuläget och inom överskådlig framtid måste vi förlita oss på att det kommer in stora mängder mat både från södra Sverige och från import, även baslivsmedel. Det är också viktigt att handel med livsmedel från andra områden upprätthålls i händelse av att en lokal kris drabbar den närmaste regionens livsmedelsproduktion. Här kommer resiliensbegreppet om redundans, eller överlappande funktioner in, vilket innebär att ett viktigt behov ska kunna tillfredsställas på olika sätt. Om någon funktion bortfaller ska en annan funktion kunna ta över.

De pågående klimatförändringarna kommer att påverka jordbrukets förutsättningar och därmed indirekt de övriga delarna av livsmedelssystemet. Ett varmare klimat gör det både möjligt och nödvändigt att odla nya grödor, samtidigt som problem med torka, skyfall och skadegörare troligen kommer att öka. Hanteringen av vattnet i landskapet kommer att få stor betydelse, både för att förhindra sjunkande grundvattennivåer eller översvämningar, men också för att skapa ökade bevattningsmöjligheter.

De producerande ekosystemtjänster som jordbruket ger, dvs produkter som livsmedel, energi och råmaterial, är i sin tur beroende av stödjande ekosystemtjänster så som vattencykeln, men också biologisk mångfald, pollinering, temperaturreglering mm. Jordbruket i sig kan både främja och förstöra de stödjande ekosystemtjänster som det självt är beroende av. Jordbruksmetoderna och den fysiska utformningen av jordbrukslandskapet avgör om produktionen får positiv eller negativ påverkan.

¹ Genomsnitt åkermark/person i världen är idag ca 2000m²

Vision 2030

Framtidsvisionen till 2030 är att livsmedelsproduktionen i vår närhet ökat väsentligt och blivit mer diversifierad, men också att förädling, lagring och distribution av livsmedel från både när och fjärran är organiserad i robusta system och har överlappande funktioner för att kunna motstå störningar. Samtidigt har livsmedelssystemets negativa påverkan på miljön och klimatet reducerats betydligt och de produktionsmetoder som stärker de ekologiska systemen blivit dominerande. Primärproduktionen har klimatanpassats, särskilt avseende vattenhantering. Omhändertagandet av biprodukter, matrester och avfall från livsmedelshandling och -konsumtion är baserat på cirkulära principer och återvinning av alla typer av resurser. Livsmedelssystemet är organiserat utifrån tanken om resiliens², dvs förmågan att klara av förändringar och kriser, och att kunna anpassa sig till nya förutsättningar.



Syftet är att lyfta fram **livsmedelsförsörjning** som ett väsentligt **samhällsintresse**.

Syfte

Syftet är att lyfta fram livsmedelsförsörjning som ett väsentligt samhällsintresse. Strategin ska kunna användas som vägledning i all kommunal samhällsplanering och verksamhetsstyrning så att framtida livsmedelsförsörjning inte äventyras. Strategin ska även bidra till att underlätta samarbete, dialog och samsyn mellan livsmedelssystemets olika aktörer, både offentliga, privata och ideella.

Övergripande målsättning

Målet med denna strategi är att säkra en god livsmedelsförsörjning för Södertälje kommuns växande befolkning av säker, hälsosam och hållbart producerad mat i tillräcklig mängd, nu och i framtiden.

² Källa: Vad är resiliens? En introduktion till forskning om social-ekologiska system, Stockholm Resilience Centre

Tre ansvar – tre insatsområden

För att uppfylla den övergripande målsättningen utgår strategin från tre insatsområden.

1. Samhällsplanering och förvaltning – Mark, vatten, energi, avfall, infrastruktur



Kommuner beslutar om användning av mark och vatten, och planerar för verksamhetsmark, bostäder och service som befolkning och näringsliv behöver.

Att bevara odlingsbar mark har högsta prioritet i vår tätbefolkade del av landet där en stark befolkningsökning väntas. Att främja miljö- och klimatvänlig livsmedelsproduktion är av stor vikt, samt att skydda och främja ekosystemtjänster. Att skapa förutsättningar för lokal produktion av energi, djurfoder och gödselmedel kan i framtiden bli av stor vikt för att upprätthålla livsmedelsförsörjningen.

2. Näringsliv och kommunal operativ verksamhet – Produktion, distribution, måltid



Kommuner främjar, bedriver, upphandlar och kontrollerar verksamhet med koppling till livsmedelsförsörjning, i både privat och offentlig regi.

Tillgång till livsmedel upprätthålls av en mångfald olika privata företag i hela livsmedelskedjan. Det är viktigt att kommunen skapar goda förutsättningar för företagande. Offentlig måltidsverksamhet har också ett stort ansvar i att upphandla och servera livsmedel som produceras på ett hållbart sätt.

3. Krisberedskap – Riskhantering och samarbetsmodeller



Vid samhällsstörningar ska kommunerna värna utsatta grupper och ansvara för samordning internt mellan offentliga aktörer, samt verka för att samverkan mellan offentliga och privata aktörer kommer till stånd.

Vid en kris där befolkningen har svårt att få tillräckligt med mat, t.ex. på grund av elavbrott eller transportstopp, bör utarbetade nätverk mellan offentliga och privata aktörer med olika funktioner i livsmedelskedjan finnas på plats. Beredskap bör finnas för extraordinära behov av måltider vid andra typer av kriser där krishanteringspersonal måste få mat, t.ex. vid stora bränder.

Analys



Analys

Södertälje kommun - en del av Stockholmsregionen och östra Mellansverige

Mer livsmedel kan produceras i Sverige, i Stockholms län och i Södertälje kommun. Med sitt läge i Stockholmsregionen kan Södertälje kommun inte bara ta hänsyn till sina egna behov av livsmedel. Stockholms län har idag ca en fjärdedel av landets befolkning, men bara tre procent av landets åkermark.³

Om Stockholmsområdet ska kunna försörjas med inhemska baslivsmedel från närområdet behövs produktionen från hela östra Mellansverige inklusive Gotland. För att det ska kunna fungera för både Stockholms och östra Mellansveriges befolkning, skulle ett mer diversifierat jordbruk med bl.a. ökade arealer ytintensiva grödor – t.ex. grönsaker – krävas. Samtidigt skulle konsumenterna behöva ändra sina kostvanor så att inte mer än 2000 m² går åt för att producera den mat som varje person äter.⁴ Idag ligger genomsnittet i Sverige på mellan 3000 och 4000m² per person.



Stockholms län har idag ca en fjärdedel av landets befolkning, men bara tre procent av landets åkermark. Om Stockholmsområdet ska kunna försörjas med inhemska baslivsmedel från närområdet behövs produktionen från hela östra Mellansverige inklusive Gotland.

³ Källa: Stockholms läns livsmedelsstrategi

⁴ Genomsnitt åkermark/person i världen är idag ca 2000m²

Resiliens i matförsörjningen

Det bör vara en framtidsvision, i enlighet med Södertäljes odlingsstrategi, att en större del av matförsörjningen kommer från närområdet, men det ska ses utifrån hela Stockholmsregionens perspektiv. Det är också viktigt att matvanorna förändras och att jordbruket anpassas till ett framtida förändrat klimat. Men i nuläget och inom överskådlig framtid måste vi förlita oss på att det kommer in stora mängder mat både från södra Sverige och från import, även baslivsmedel. Det är också viktigt att handel med livsmedel från andra områden upprätthålls i händelse av att en kris drabbar den lokala livsmedelsproduktionen, såsom t.ex. långvarig torka eller ett radioaktivt utsläpp. Här kommer resiliensbegreppet om redundans, eller överlappande funktioner in, vilket innebär att ett viktigt behov ska kunna tillfredsställas på olika sätt. Om någon funktion bortfaller ska en annan funktion kunna ta över.



Resiliens, är kapaciteten hos ett system, vare sig det är en skog, en stad eller en ekonomi, att hantera förändringar och fortsätta att utvecklas. Det handlar alltså om både motståndskraft och anpassningsförmåga samt om förmågan att vända chocker och störningar, som en finanskris eller klimatförändringar, till möjligheter till förnyelse och innovativt tänkande. Resilienstänkande omfattar lärande, mångfald och framför allt insikten att människor och natur är så pass starkt kopplade att de bör uppfattas som ett helt sammanvävt socialekologiskt system. Resiliensbegreppet kan sammanfattas i sju principer, [se bilaga 1](#).

Livsmedelssektorns struktur

I nuläget är det rätt att inrikta sig på att utveckla den lokala och regionala livsmedelsförsörjningen i alla led av kedjan, då vi i Sverige under de senaste 30 åren starkt ökat vårt beroende av mat långväga ifrån. De storskaliga och långväga systemen har idag välfungerande och effektiva strukturer, medan de lokala och regionala har stor potential för utveckling i vår del av landet. Även insatsmedel till livsmedelsproduktionen importeras i hög grad. Därför har lokal material- och energiproduktion, samt produktion av djurfoder och växtnäringsämnen från t.ex. avfall och restströmmar också en viktig funktion att fylla för att säkra vår livsmedelsförsörjning. Företagsstrukturen inom livsmedelsbranschen i Södertälje innefattar mycket få mellanstora förädlingsföretag. De stora, som t.ex. Lantmännen Cerealia i Järna, är inte inriktade på en regional marknad eller leverantörskedja, och deras hemvist spelar liten roll för livsmedelsförsörjningen i närområdet. De mycket små företagen som livsmedelsbranschen har många av, har huvudsakligen en mycket lokal inriktning och liten kapacitet. De mellanstora är de som oftast agerar på en regional marknad och som skulle kunna spela en viktig roll för livsmedelsförsörjningen vid eventuella störningar.⁵ Att främja etableringar och framväxt av denna typ av företag skulle stärka redundansen i livsmedelssystemet. Detta kan ske genom nyetableringar eller tillväxt hos befintliga små företag.

⁵ Källa: Kartläggning av aktörer och flöden inom livsmedelskedjan i Södertälje kommun, 2020-06-26, JL Utveckling

Klimatförändringarnas påverkan

De pågående klimatförändringarna kommer att direkt påverka jordbrukets förutsättningar och därmed indirekt de övriga delarna av livsmedelssystemet. De områden vi idag importerar frukt och grönt ifrån kommer sannolikt få försämrade odlingsförhållanden. Genom ett varmare klimat blir det både möjligt och nödvändigt att odla nya grödor och även nya sorter av befintliga grödor i Sverige, samtidigt som problem med både torka, skyfall, värmestress och skadegörare troligen kommer att öka. Humusupbyggnad i jord och god jordhälsa med en mångfald olika slags organismer har stor betydelse för jordens förmåga att ge skörd även under extrema väderförhållanden. Odlingsmetoder som stärker detta behöver uppmuntras och ses som en investering. Hanteringen av vattnet i landskapet kommer också att få stor betydelse, både för att förhindra sjunkande grundvattennivåer och översvämningar, men också för att skapa ökade bevattningsmöjligheter. Idag bevattnas främst specialgrödor, totalt bara ca 3½ % av jordbruksarealen i Sverige, och enligt rapporten Jordbrukets klimatanpassning⁶ blir det troligen nödvändigt att bevattna fler grödor och särskilt vallar⁷ i framtiden. Funktionsenlig dränering av åkermark nämns också som avgörande för att jordbruket ska kunna klara de utmaningar som både för mycket och för lite vatten orsakar. Även anpassning av byggnader kan bli aktuellt. Detta innebär ett stort behov av investeringar från jordbrukare och markägare, vilket i sin tur är beroende av lönsamheten och framtidstron i näringen, samt dess finansieringsmöjligheter, men även regelverk och tillståndsförfaranden.

Ekosystemtjänster

Hanteringen av avvattningsdiken, bevattningsdammar och våtmarker är också av stor betydelse för grundvattenpåfyllning och tillvaratagande av vatten från de delar av året då det kommer mycket vatten, som sedan kan utnyttjas för bevattning under torrperioder⁸. De producerande ekosystemtjänster som jordbruket ger, dvs produkter som livsmedel, energi och råmaterial, är alltså i sin tur beroende av stödjande ekosystemtjänster så som vattencykeln, men också biologisk mångfald, skadegörarreglering, humusupbyggnad, pollinering, temperaturreglering mm⁹. Jordbruket i sig kan både främja och förstöra de stödjande ekosystemtjänster som det självt är beroende av. Jordbruksmetoderna och den fysiska utformningen av jordbrukslandskapet avgör om produktionen får positiv eller negativ påverkan. Viktigt är att undvika monokultur och att säkerställa variation i landskapet, samt att beakta jordhälsan, som bland annat är beroende av variationsrik odling med inslag av fleråriga grödor och som missgynnas av kemiska bekämpningsmedel.



6 Jordbrukets Klimatanpassning, Future Foods Reports 9, 2019

7 Vall är en flerårig gräs som vanligtvis består av olika gräs- och klöverarter. Den skördas flera gånger per år och ger grovfoder till djur.

8 Källa: Våtmarker och grundvattenbildning – om möjligheten till ökad kapacitet vid grundvattentäkter på Gotland, SGU 2017

9 Källa: Underlag till grönstrategi, Slutrapport 2020-05-11, Tyréns

Befolkning och marktillgång

I Södertälje har vi idag, 2022, en befolkning på ca 100.000 personer och ca 10.000 hektar åkermark. Teoretiskt sett skulle alltså Södertälje kommuns produktion endast kunna försörja 50.000 personer om matvanorna motsvarade en konsumtion på varor från 2000m²/person. Dessutom beräknas en ganska stor befolkningsökning både i kommunen och länet under de närmste tio åren. I Södertälje beräknas ökningen till ca 14 % på 10 år, vilket innebär att vi redan 2028 når 110.000 personer.¹⁰ I östra Mellansverige har vi ett genomsnitt på ca 2100 m² jordbruksmark/ person med dagens folkmängd, se tabell nedan. Det förväntas dock en snabb folkökning i hela östra Mellansverige inklusive Stockholm. Vid år 2050 prognostiseras folkmängden bli 5,7 miljoner¹¹, Gotland ej inräknat. Det innebär ca 30% befolkningsökning på 30 år, och skulle då ge ett genomsnitt på ca 1635m² åkermark/ person i vår region år 2050, förutsatt att all nuvarande åkermark bevaras. Samma siffra globalt sett blir 1400m²/ person om jordens befolkning ökar till 10 miljarder. Idag med drygt 7 miljarder har vi knappt 2000m²/person. Utifrån detta perspektiv borde det vara odiskutabelt att åkermark ska bevaras till varje pris. De senaste 10 åren har dock åkermarken kontinuerligt minskat i både Stockholms län och Södertälje kommun, samtidigt som den genomsnittliga åldern på lantbrukarna ökat till närmare 60 år.

Att peka ut livsmedelsproduktion som ett väsentligt samhällsintresse är av stor vikt för att ge frågan rättmätig tyngd inom de funktioner i kommunen som har hand om markanvändning, vattenhantering och övrigt som påverkar livsmedelssektorn, men även för att attrahera unga yrkesutövare till livsmedelsproduktion.



*De senaste **10 åren** har dock **åkermarken kontinuerligt minskat** i både Stockholms län och **Södertälje kommun**, samtidigt som den **genomsnittliga åldern på lantbrukarna ökat till närmare 60 år**.*

¹⁰ Källa: Befolkningsprognos för Södertälje kommun 2019–2028

¹¹ Källa: ÖMS 2050, samverkan kring planering i östra Mellansverige, rapport 2018:1, TRN 2015–0065

Folkmängd och jordbruksmark östra Mellansverige (ÖMS) inklusive Gotland.¹²

LÄN I ÖSTRA MELLANSVERIGE INKL GOTLAND	FOLKMÄNGD ¹³ 2019-12-31	HEKTAR ÅKER- MARK 2019	HEKTAR BETES- MARK 2019
Stockholm	2 377 081	81 722	10 845
Sörmland	297 540	125 412	16 904
Östergötland	465 495	201 255	41 768
Gotland	59 686	85 846	25 734
Örebro	304 805	104 300	8 866
Västmanland	275 845	101 501	6 924
Uppsala	383 713	164 648	16 777
Gävleborg	287 382	66 975	5 436
Summa	4 451 547	931 659	133 254
Hela riket	10 327 589	2 590 052	449 842
m ² /person i ÖMS		2 093	299
m ² /person i Sverige		2 508	436

¹² Källa: SCB Markanvändningen i Sverige 2015

¹³ Källa folkmängd: Wikipedia: Sveriges län



Vision 2030

Vision 2030

Framtidsvisionen till 2030 är att livsmedelsproduktionen i vår närhet ökat väsentligt och blivit mer diversifierad, men också att förädling, lagring och distribution av livsmedel från både när och fjärran är organiserad i robusta system och har överlappande funktioner för att kunna motstå störningar. Samtidigt har livsmedelssystemets negativa påverkan på miljön och klimatet reducerats betydligt och de produktionsmetoder som stärker de ekologiska systemen blivit dominerande. Primärproduktionen har klimatanpassats, särskilt avseende vattenhantering. Omhändertagandet av biprodukter, matrester och avfall från livsmedelshandling och -konsumtion är baserat på cirkulära principer och återvinning av alla typer av resurser. Livsmedelssystemet är organiserat utifrån tanken om resiliens¹⁴, dvs förmågan att klara av förändringar och kriser, och att kunna anpassa sig till nya förutsättningar.



Framtidsvisionen till 2030 är att livsmedelsproduktionen i vår närhet ökat väsentligt och blivit mer diversifierad

¹⁴ Källa: Vad är resiliens? En introduktion till forskning om social-ekologiska system, Stockholm Resilience Centre

A close-up photograph showing a person's hand pouring a stream of light-colored malted barley grains from a clear plastic measuring cup into a stainless steel pot. The pot contains a liquid with a white, frothy head of foam. The background is dark and out of focus, suggesting a kitchen or brewery setting. A teal-colored graphic element, resembling a ribbon or bookmark, is positioned at the top center of the image, partially overlapping the cup.

Syfte, mål och inriktning

Syfte, mål och inriktning

Syfte

Syftet är att lyfta fram livsmedelsförsörjning som ett väsentligt samhällsintresse. Strategin ska kunna användas som vägledning i all kommunal samhällsplanering och verksamhetsstyrning så att framtida livsmedelsförsörjning inte äventyras. Strategin ska även bidra till att underlätta samarbete, dialog och samsyn mellan livsmedelssystemets olika aktörer, både offentliga, privata och ideella.



Syftet är att lyfta fram **livsmedelsförsörjning** som ett väsentligt **samhällsintresse**.

Övergripande målsättning

Målet med denna strategi är att säkra en god livsmedelsförsörjning för Södertälje kommuns växande befolkning av säker, hälsosam och hållbart producerad mat i tillräcklig mängd, nu och i framtiden.



Målet är att säkra en god livsmedelsförsörjning för Södertälje kommuns växande befolkning av säker, hälsosam och hållbart producerad mat i tillräcklig mängd, nu och i framtiden.

Avgränsning

Detta dokument omfattar inte beredskapsförberedelser, d.v.s. förberedelser för höjd beredskap och ytterst krig. Detta område faller istället inom planeringen för civilt försvar. Samordningen av kommunkoncernens arbete med civilt försvar hanteras av säkerhetsavdelningen.

Tidsperspektiv

Både Agenda 2030 och den nationella livsmedelsstrategin har en tidshorisont fram till 2030. Det är lämpligt att Södertäljes livsmedelsförsörjningsstrategi också har samma tidsperspektiv. Dels för att en del av strategierna kräver en längre tid för att kunna få genomslag, och dels för att en längre tid än 10 år är svår att överblicka. Hur vår livsmedelssituation ser ut 2030 är svårt att veta idag. Vi vet dock att för klimatets, Östersjöns övergödning och den biologiska mångfaldens skull är det bråttom att genomföra förändringar i både produktion och konsumtion, men att allt inte går att göra omedelbart eftersom livsmedelsförsörjning berör varenda människa.

Uppföljning och styrning

Livsmedelsförsörjningsstrategin beslutas av kommunfullmäktige. Kommunstyrelsen har det övergripande ansvaret för uppföljningen, som bereds av Hållbarhetsutskottet och sammanställs av Näringslivsavdelningen inom kommunstyrelsens kontor. Nämnder och bolagsstyrelser ansvarar för arbetet inom sina respektive ansvarsområden.



Koppling till Mål och Budget

I Mål och budget 2022–2024 finns övergripande mål bl.a. om att minska utsläpp och miljöbelastning och ge förutsättningar till medborgare och företag att kunna leva hållbart, samt att vara en attraktiv kommun att driva företag i.

Dessa målsättningar har en stark koppling till livsmedelsförsörjningen. Livsmedelsfrågorna pekas särskilt ut i följande målområden:

- Inom Attraktiva Södertälje lyfts vikten av ett starkt näringsliv fram och hållbara livsmedel pekas ut som ett näringsområde som bidrar till att göra kommunen attraktiv.
- Inom Ekologiskt hållbara kommunen Södertälje nämns att kommunens måltidsverksamhet och odlingsstrategi stärker förutsättningarna för att leva hållbart i kommunen. Här nämns också värdet av ekosystemtjänster och vikten av klimatanpassning för att säkerställa långsiktigt hållbara lösningar.

Bland övrigt som är viktigt att utveckla och sätta fokus på nämns att andelen närproducerad och ekologisk mat i offentlig måltid ska öka, vilket ingår i kommunens måltidskoncept "Diet for a Green Planet". Här nämns också att jordbruksmarken ska värnas och att arbetet för att fortsätta vara en regional livsmedelsnod säkras genom avsättning av resurser till Matlust Utvecklingsnod.

Kopplingar till andra kommunala styrdokument

Livsmedelsförsörjningsstrategin är ett övergripande styrdokument som berör flertalet nämnder och styrelser. Därmed finns också kopplingar till ett flertal av kommunens andra styrdokument. Grönstrategin, pollineringsplanen, vattenplanen, landsbygdsstrategin, klimatanpassningsplanen och näringslivsstrategin berör, eller kommer att beröra, frågor som biologisk mångfald, vattnet i landskapet, pollinerings betydelse för livsmedelsproduktion, samt de företagsmässiga förutsättningarna för livsmedelssektorn.

Enligt det politiska direktivet i Mål och budget 2018–2020 ska Livsmedelsstrategin särskilt kopplas till Södertäljes Odlingsstrategi¹⁵ och Utbyggnadsstrategi¹⁶ samt

"säkerställa förutsättningar för lokal hållbar livsmedelsproduktion och förberedelse för framtida förändrat klimat och ökad befolkning."

¹⁵ Odlingsstrategin är beslutad i kommunfullmäktige 2018-11-26

¹⁶ Utbyggnadsstrategin är beslutad i kommunfullmäktige 2019-05-24

Odlingsstrategin

Odlingsstrategins koppling till livsmedelsförsörjning är tydlig, och den ger en del av grundförutsättningarna att bygga livsmedelförsörjningsstrategin på. Odlingsstrategin har som övergripande mål att:

”Jordbruksmarken ska värnas för att höja självförsörjningsgraden av livsmedel och öka sysselsättningen inom de gröna näringarna. Brukandet av jorden ska ske med långsiktigt hållbara produktionsmetoder för att säkerställa jordens bördighet, gynna den biologiska mångfalden och nå hållbara kretslopp av näringsämnen och vatten.”



Odlingsstrategin ger förutsättningar för lokal hållbar livsmedelsproduktion inom primärledet, åtminstone på den mark kommunen har rådighet över. Odlingsstrategin berör inte efterkommande led i livsmedelskedjan, utan har i första hand fokus på marktillgång för både yrkes- och fritidsodling, och företagsmässiga förutsättningar för odlingsföretag, samt deras kompetensförsörjning. Frågor kring ett förändrat klimat tas upp i mycket liten grad i odlingsstrategin, men kommer att tas upp i klimatanpassningsplanen.

Utbyggnadsstrategin

Kopplingen till utbyggnadsstrategin är inte lika tydlig. Den utgår ifrån målsättningen att 20.000 bostäder ska byggas mellan 2016 och 2036. Det beräknas ge plats till 40.000 personer, men en del av dem antas redan bo i Södertälje, så folkökningen blir inte lika stor. Huvudinriktningen i utbyggnadsstrategin är att:

”... utbyggnad i huvudsak ska ske genom förtätning och komplettering av redan bebyggda områden i anslutning till befintlig bebyggelse. Förtätning innebär att marken utnyttjas mer effektivt och att värdefull natur- och jordbruksmark kan sparas.”



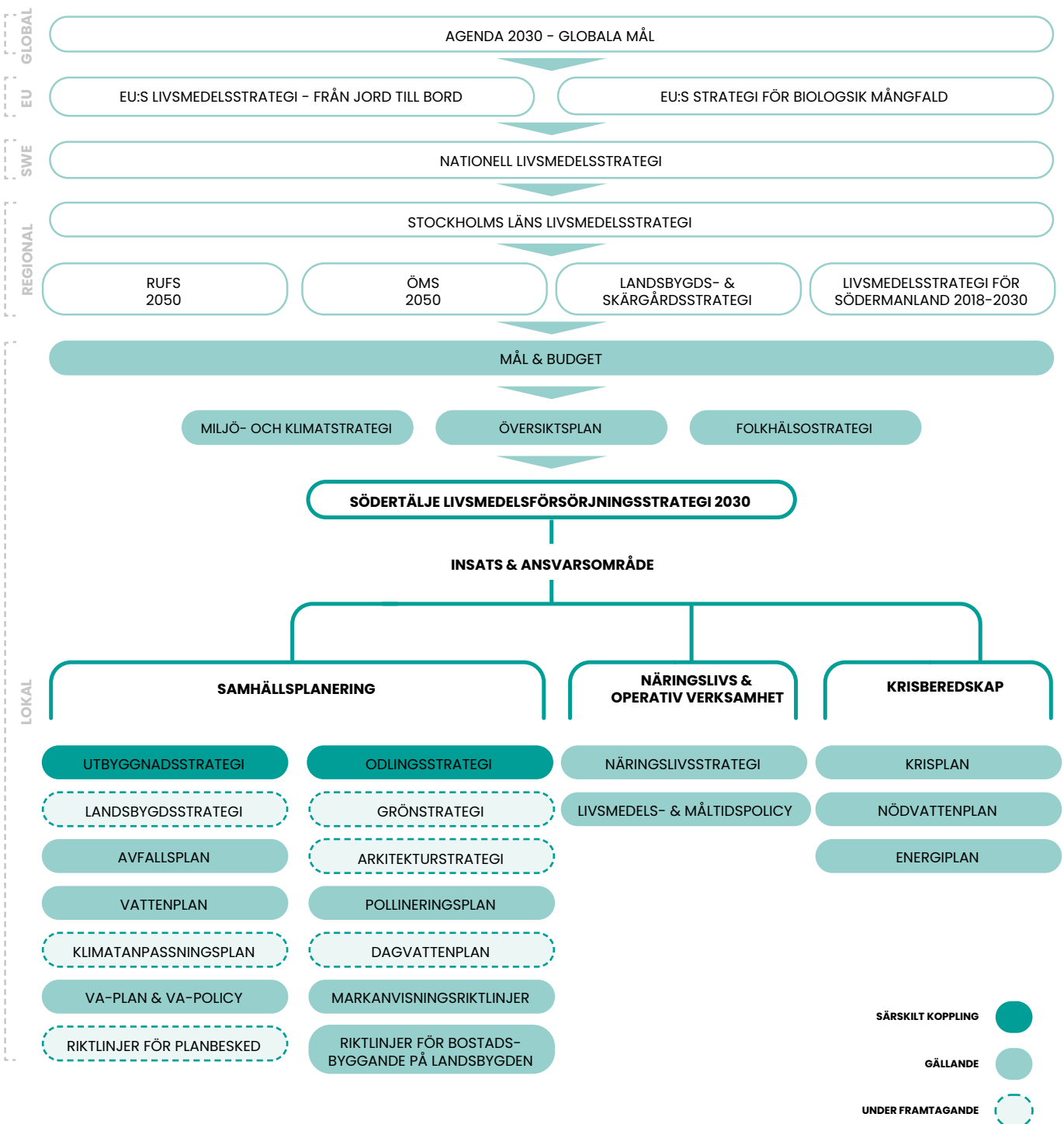
Liksom i odlingsstrategin, finns inriktningen på att jordbruksmark ska sparas och behovet av att avsätta ytor för stadsodling nämns. Inriktningen på förtätning kan dock innebära mindre utrymme att odla bostadsnära. Förutsättningar för livsmedelsproduktion tas inte upp i utbyggnadsstrategin, och ökad befolkning beaktas huvudsakligen ur ett boende- och pendlingsperspektiv.

Det beräknas dock att 25 nya livsmedelsbutiker och 100 restauranger kommer att krävas, samt ansefliga utrymmen för hushållsnära avfallshantering. Man nämner också behov av 12 nya grundskolor, 30 förskolor och 5 gymnasieskolor, samt 3 äldreboenden, som därmed också ska försörjas med måltider.

Strategiskt ramverk



Det finns en mängd mål, strategier och dokument som dels sätter ramen för livsmedelsförsörjningsstrategin, och dels har andra viktiga kopplingar till strategin. Innehållet i flera av de delstrategier som tas upp i livsmedelsförsörjningsstrategin berörs också i andra styrdokument. Syftet med att de finns med i livsmedelsförsörjningsstrategin är för att visa hur dessa är kopplade till just livsmedelsförsörjning, vilket inte är tydligt där de förekommer i andra dokument.



Globala perspektiv, europeiska, nationella och regionala riktlinjer

Agenda 2030 och de Globala målen

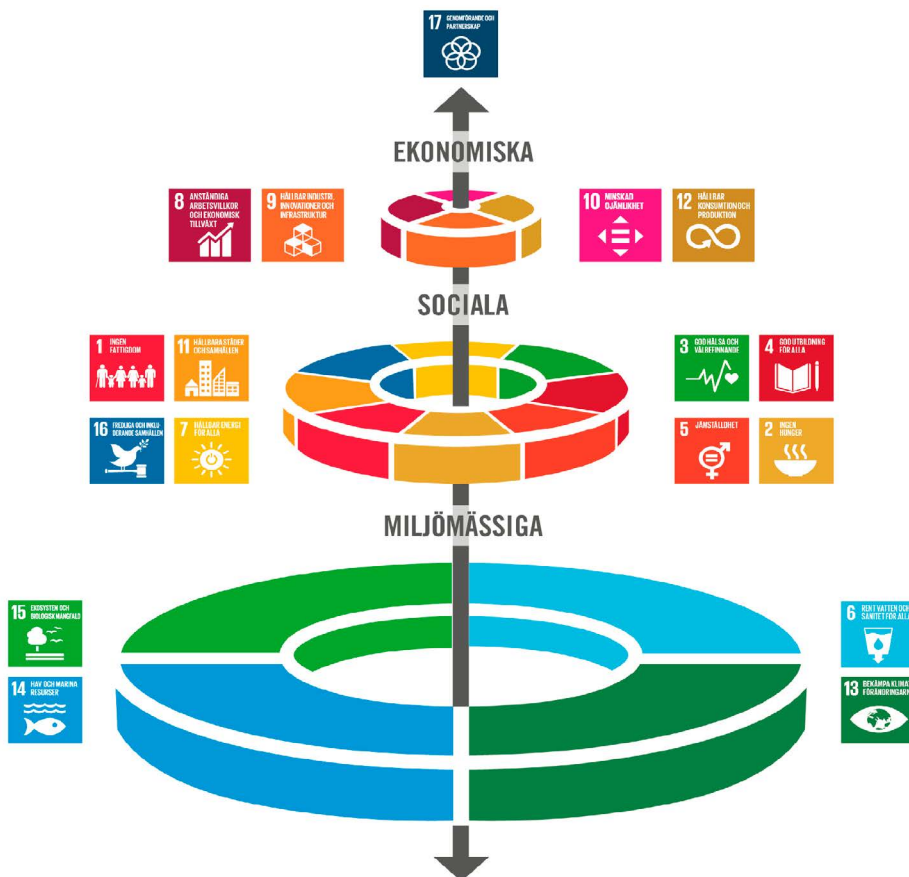
Alla de 17 globala målen har bäring på livsmedelsfrågorna på något sätt, och de tre hållbarhetsområdena måste sättas i perspektiv till varandra. Johan Rockström på Stockholms Resilience Centre har tagit fram nedanstående modell och förklaring:



”Denna modell ändrar vårt förhållningssätt till utveckling, och tar oss bort från det nuvarande sektorstänkandet där social, ekonomisk och ekologisk utveckling ses som separata delar. Nu måste vi gå mot en logik där ekonomin tjänar samhället så att det kan utvecklas inom det handlingsutrymme som är säkert för planeten.”¹⁷

”Social hållbarhet är målet, ekonomin medlet och ekologin sätter ramarna.”

ÖMS 2050



¹⁷ Originaltext: (This model changes our paradigm for development, moving away from the current sectorial approach where social, economic, and ecological development are seen as separate parts. Now, we must transition toward a world logic where the economy serves society so that it evolves within the safe operating space of the planet.) Stockholms Resilience Centre, Johan Rockström

EU:s livsmedelsstrategi¹⁸

I dec 2019 presenterades EU:s Green Deal eller Gröna Given, som är en ny tillväxtstrategi som syftar till att göra klimat- och miljööutmaningarna till möjligheter och EU klimatneutralt senast 2050. Inom den Gröna Given finns en livsmedelsstrategi, Från jord till bord-strategin, från maj 2020.

”EU har som mål att minska livsmedelssystemets miljö- och klimatpåverkan och stärka dess motståndskraft, trygga livsmedelsförsörjningen mot bakgrund av klimätförändringen och förlusten av biologisk mångfald, leda en global omställning till konkurrenskraftig hållbarhet från jord till bord samt utnyttja nya möjligheter.”

Från jord till bord-strategin ”syftar till att belöna de jordbrukare, fiskare och andra aktörer i livsmedelskedjan som redan har ställt om till hållbara metoder, göra omställningen möjlig för de andra och skapa ytterligare möjligheter för deras företag.” Men den nämner också att omställningen inte kan ske utan att människor ändrar sina kostvanor.

Strategin är förhållandevis radikal och vittomspännande, och kommissionen planerar att lägga fram ett lagstiftningsförslag om en ram för ett hållbart livsmedelssystem före utgången av 2023. Som en del av strategin Från jord till bord har EU-kommissionen tagit fram en beredskapsplan för att trygga livsmedelstillgången och livsmedelstryggheten, vilken antogs under 2021.

Nationella och regionala strategier

Sverige har sedan 2017 en nationell livsmedelsstrategi och därefter har det också tagits fram regionala livsmedelsstrategier runt om i Sverige. Följande har relevans för Södertälje:

- [En livsmedelsstrategi för Sverige – fler jobb och hållbar tillväxt i hela landet](#) (2017).
- [Stockholms läns livsmedelsstrategi](#) (2019).
- [Regional livsmedelsstrategi för Södermanland 2019–2030. Tillsammans för en ökad livsmedelsproduktion!](#) (2019). Denna strategi är också relevant för Södertälje eftersom alla våra västra och södra grannkommuner Strängnäs, Gnesta och Trosa hör till Sörmlands län.
- [Landsbygds- och skärgårdsstrategi för Stockholmsregionen](#) (2018). Denna strategi antogs 2018 av Stockholms läns landsting, numera Region Stockholm, och är kopplad till RUF5 2050, Regional utvecklingsplan för Stockholm.
- [ÖMS 2050 – samverkan kring planering i östra Mellansverige](#), (2018). Regionerna/landstingen i östra Mellansverige och Mälardalsrådet har tagit fram en rapport som har bäring på livsmedelsförsörjning då den behandlar infrastrukturella perspektiv som är gemensamma för östra Mellansverige. ÖMS-området har också fyra definierade utmaningsområden, varav Hållbar livsmedelsförsörjning är ett.

¹⁸ https://eur-lex.europa.eu/resource.html?uri=cellar:ea0f9f73-9ab2-11ea-9d2d-01aa75ed71a1.0008.02/DOC_1&format=PDF

Nationella strategins mål

Det övergripande målet kopplade till den nationella livsmedelsstrategin är en konkurrenskraftig livsmedelskedja där den totala livsmedelsproduktionen ökar, samtidigt som relevanta nationella miljömål nås, i syfte att skapa tillväxt och sysselsättning och bidra till hållbar utveckling i hela landet. Produktionsökningen, både konventionell och ekologisk, bör svara mot konsumenternas efterfrågan. Produktionsökning kan bidra till en ökad självförsörjningsgrad av livsmedel. Sårbarheten i livsmedelskedjan ska minska. Det finns också särskilda mål för ekologisk produktion och konsumtion kopplade till den nationella strategin. Målen innebär att 30% av den svenska jordbruksmarken ska vara certifierad för ekologisk odling år 2030 och 60% av inköpen till den offentliga livsmedelskonsumtionen ska utgöras av certifierade ekologiska produkter år 2030.

Regionala strategiers mål

Den regionala livsmedelsstrategin för Stockholm har samma struktur som den nationella och är indelad i tre strategiska insatsområden.

- Regler och villkor
- Konsument och marknad
- Kunskap och innovation

Det övergripande målet för Stockholms livsmedelsstrategi är ett långsiktigt hållbart livsmedelssystem. I det ingår att:

- länets livsmedels- och primärproduktion ökar, samtidigt som sårbarheten i livsmedelskedjan minskar,
- livsmedelssektorn är en del av Stockholms innovations- och utvecklingskraft och bidrar till att föra stad och landsbygd närmare varandra,
- strategin samtidigt bidrar till de nationella och regionala miljö- och klimatmålen samt till flera av målen för Agenda 2030.

Det övergripande målet för Sörmlands livsmedelsstrategi är att livsmedelsproduktionen till år 2030 ska ha ökat betydligt, att den är hållbar och ger möjlighet till tillväxt och ökad lönsamhet.

Region Stockholms landsbygds- och skärgårdsstrategi har två insatsområden som anknyter till livsmedel. Det är främst insatsområdet *”stärka det lokala näringslivet”* och i viss mån insatsområdet *”utveckla natur-, kultur- och rekreationsvärden”*. I landsbygds- och skärgårdsstrategin understryks att produktionen av både energi, råvaror och mat behöver säkerställas för att utveckla övergången till ett mer biobaserat och resiliellt samhälle, såväl regionalt som nationellt.

Det storregionala samarbetet inom östra Mellansverige, ÖMS, har som övergripande mål att *stärka hållbar konkurrenskraft genom effektiv resursanvändning och samverkan* i en storregional struktur som främjar den funktionella sammankopplingen inom ÖMS. Det ska bidra till att förbättra invånarnas livsvillkor och näringslivets förutsättningar inom ramen för vad miljön och klimatet tillåter. Inget strategidokument finns ännu kring utmaningsområdet *Hållbar livsmedelsförsörjning*, men utpekade utmaningar är nya konsumentbehov och att omvärldsförändringar medför produktionskrav.

Ett väsentligt samhällsintresse: Alla människor behöver mat för att leva!

Livsmedlens råvaror produceras inom den s.k. primärproduktionen, till allra största delen på land på jordbruksmark, delvis i växthus. En mindre del tas ur haven (vilt eller odlat) eller framställs med vattenbruk på land. Ytterligare en mycket liten del framställs i inomhusodlingar med artificiellt ljus. För att framställa livsmedelsråvarorna, behövs inte bara mark och vatten utan också en rad andra insatsvaror; djurfoder, gödningsmedel, växtskyddsmedel, utsäde, el och drivmedel, maskiner och reservdelar, kompetens och arbetskraft.

Vad kan definieras som livsmedel?

Vatten som bas för alla drycker

Drickbart vatten produceras framför allt av kommunerna. I Södertälje ligger ansvaret för den allmänna VA-anläggningen, och därmed för produktion av kommunalt dricksvatten, hos det kommunala bolaget Telge Nät. Dricksvatten produceras också genom enskilda brunnar och vattentäkter, främst på landsbygden, och där har de enskilda fastighetsägarna ansvaret. Vatten är också en insatsvara för alla andra former av livsmedelsprodukter.

Baslivsmedel som ger tillräckligt med kalorier för att överleva

dvs kolhydrater, fett och protein.

- Potatis/rotfrukter och spannmål
- Oljeväxter och animaliskt fett
- Baljväxter, kött, mjölk och ägg

Detta produceras idag huvudsakligen av lantbruket, förhållandevis storskaligt, mekaniserat och rationellt. En mycket storskalig och gles infrastruktur av kvarnar, mejerier och slakterier tar hand om vidareförädling. Mindre lokala uppstickare inom dessa tre områden finns här och var, särskilt mejerier har tillkommit på senare år. Små kvarnar har funnits länge och små slakterier har till och från dykt upp på marknaden. Potatis och rotfrukter kräver stora specialiserade lagerutrymmen och hanteras mestadels av ett fåtal större aktörer, även om det finns några lokala packare som agerar på en lokal marknad.

En varierad kost som ger de näringsämnen som håller oss friska

dvs en mångfald av vitaminer, mineraler, spårämnen och fibrer

- Grönsaker, örter, kryddor
- Frukt, bär
- Nötter och fröer
- Svamp och vilt
- Fisk, skaldjur, alger och annan sjömat
- Honung

Detta produceras idag på en mångfald sätt. En del inom lantbruk, en del inom specialiserade trädgårdsföretag, fiskeriföretag, akvaponi- och viltanläggningar, en del i småskalig deltidsodling, fritidsodling och hobbyverksamhet. Delvis högteknologiskt, delvis ytterst hantverksmässigt. Insamling av vilda växter och jakt bidrar också. Stadsodlingar inomhus, på tak eller vertikala odlingar kan bidra till denna del av matförsörjningen.

Salt och socker för smaksättning och konservering

Salt utvinns ur havet genom avdunstning (havssalt) eller ur saltgruvor (mineralsalt). I Sverige finns ingen saltproduktion. Närmaste saltgruva ligger i Danmark. Socker framställs av sockerrör i tropiskt klimat eller av sockerbetor i tempererat klimat. Sockerbruken är storskaliga anläggningar, endast ett egentligt sockerbruk (Örtofta) finns kvar i södra Sverige och ett raffinaderi (Arlöv).



Kommunens lagstadda ansvar för livsmedelsförsörjning

I normalläge:

- Användning av mark och vatten (Plan- o bygglagen, PBL, och Miljöbalken, MB)
- VA-försörjning (Vattentjänstlagen, samt PBL och MB)
- Offentliga måltider till förskola och skola (Skollagen) samt omsorgs verksamhet enligt Socialtjänstlagen och Lagen om särskilt stöd till vissa funktionshindrade, LSS .
- Upphandling av livsmedel och måltidstjänster enligt Lagen om offentlig upphandling, LOU.
- Livsmedelskontroll av restauranger, kaféer och butiker, storhushåll, förädlingsanläggningar samt grossister och transportörer av livsmedel (Livsmedelslagen och Livsmedelsförordningen). Förädling av animalier kontrolleras dock av Livsmedelsverket och primärproduktionen av Länsstyrelserna.

Vid extraordinära händelser i fredstid med störda samhällsfunktioner (Lagen om extraordinära händelser):

- Samordningsansvar inom kommunens geografiska område, internt mellan offentliga aktörer samt mellan privata och offentliga aktörer.
- Information till allmänheten.
- Upprätthålla samhällsviktig verksamhet.

Höjd beredskap (beslutas av regeringen vid krig eller krigsfara):

- Värna civilbefolkning.
- Upprätthålla en nödvändig försörjning.
- Säkerställa samhällsviktig verksamhet.
- Understödja försvarsmakten, exempelvis med måltider.

Krisledningsnämnd

En krisledningsnämnd i kommunen kan aktiveras vid extraordinära händelser och kan då ta över andra nämnders ansvar. I Södertälje är kommunstyrelsen krisledningsnämnd.

Olika myndigheters roll inom krisberedskap

Livsmedelsverket har sedan 2010 ansvar för att samordna kris- och beredskapsplanering för livsmedelsförsörjning i leden efter primärproduktion, alltså både vid extraordinära händelser i fredstid och vid höjd beredskap. Jordbruksverket har en motsvarande roll gällande primärproduktionen.

Det civila försvaret är under återuppbyggnad och kommuner har en viktig roll i det arbetet.


Uppgifterna för kommuner i det civila försvaret definieras i överenskommelse mellan MSB och SKR. Länsstyrelsen samordnar arbetet i länet, i egenskap av högsta civila totalförsvarsmyndighet.

Extraordinära händelser i fredstid och höjd beredskap

8 § När 3 kap. 3 § lagen (2006:544) om kommuners och regioners åtgärder inför och vid extraordinära händelser i fredstid och höjd beredskap tillämpas ska kommunen

1. lämna sådant biträde åt statliga myndigheter som behövs för att trygga befolkningens och produktionens försörjning med nödvändiga varor,
2. övervaka föreskriven inventering av förråd av sådana varor och lämna allmänheten behövlig hjälp vid inventeringen,
3. se till att varor som ska lämnas till staten, kommunen eller regionen noggrant vårdas och i föreskriven omfattning kommer staten, kommunen eller regionen till del,
4. medverka vid planläggning och verkställighet av undanförsel,
5. dela ut ransoneringsbevis och andra av myndigheter utfärdade inköpstillstånd samt övervaka att föreskrifter i konsumtionsreglerande syfte efterlevs, och
6. sprida upplysning om de krav som kristiden ställer och om medel att undvika eller lindra rådande svårigheter.



A close-up photograph of a person wearing blue nitrile gloves peeling a red apple. The person is using a peeler to remove the skin, and the peels are falling into a large stainless steel bowl. In the background, another person is also wearing blue gloves and peeling a yellow fruit. A teal banner is at the top of the image.

Insatsområden och delstrategier

Insatsområden och delstrategier

Tre insatsområden

Livsmedelsförsörjningsstrategi för Södertälje 2021-2030 utgår från tre insatsområden för att uppfylla den övergripande målsättningen:

1. Samhällsplanering och förvaltning

Kommuner beslutar om användning av mark och vatten, och planerar för verksamhetsmark, bostäder och service som befolkning och näringsliv behöver.



2. Näringsliv och kommunal operativ verksamhet

Kommuner främjar, bedriver, upphandlar och kontrollerar verksamhet med koppling till livsmedelsförsörjning, i både privat och offentlig regi.



3. Krisberedskap

Vid samhällsstörningar ska kommunerna värna utsatta grupper och ansvara för samordning internt mellan offentliga aktörer, samt verka för att samverkan mellan offentliga och privata aktörer kommer till stånd.



1



Insatsområde 1 – Samhällsplanering och förvaltning

Berörda nämnder och bolag:

Kommunstyrelsen, Tekniska nämnden, Stadsbyggnadsnämnden, Kommundelsnämnderna, Miljönämnden, Telge Nät, Telge Energi, Telge Återvinning, Telge Fastigheter, Telge Bostäder.

Mark, vatten, energi, avfall, infrastruktur

Samtliga nationella och regionala strategier är inriktade på ökning av livsmedelsproduktionen, samtidigt som sårbarheten ska minska och livsmedelsproduktionen ska bidra till att hållbarhet och miljömål uppnås. Detta innebär ett stort ansvar på kommunerna som i praktiken har hand om planering och beslut över hur mark och vatten ska användas, vilket i sin tur starkt påverkar möjligheterna till livsmedelsproduktion, upprätthållande av ekosystemtjänster och motverkande av klimatförändringar. Att bevara odlingsbar mark har högsta betydelse i vår tätbefolkade del av landet där en stark befolkningsökning väntas. I kommunernas översiktsplaner ingår att skapa utrymme både för primärproduktion, förädling, handel och distribution av livsmedel.

Sverige har idag en stor elproduktion, men överföringskapaciteten i våra kraftledningssystem är underdimensionerad och sårbar inför framtida behov. För säker tillgång till kontinuerlig effekt ute hos förbrukarna, behöver vi både tillräcklig energiproduktion vid rätt tidpunkt, och tillräcklig överföringskapacitet. Utspridd elproduktion avlastar stam- och regionnät. Att skapa förutsättningar för lokal produktion och lagring av energi, både el och drivmedel, kan i framtiden vara av stor vikt för att upprätthålla livsmedelsförsörjningen om en energikris av något slag skulle uppstå.

Detsamma gäller förutsättningar för att ta vara på alla tänkbara biprodukter och restströmmar som förutom energi kan ge gödselmedel, djurfoder mm. Insamlingsystemet för avfall idag är huvudsakligen inriktat på kvittblivning, samt energiåtervinning. I dagsläget organiserar Telge Återvinning biogasframställning av matrester och kompostering av trädgårdsavfall, samt framställning av biokol. Söderenergis kraftvärmeverk ger fjärrvärme och även el genom eldning av bl.a. skogsavfall och returbränslen. Huvuddelen av Södertäljes avlopp renas i Himmerfjärdsverket där rötslam är en restprodukt som kan användas som gödselmedel. En anläggning för återföring av separerat toalettavfall till åkermark finns i kommundelen Hölö. Denna metod minskar riskerna för föroreningar från annat avlopp än toaletter, men innebär en avsevärt dyrare hantering. Riskerna med att överhuvudtaget lägga avloppsprodukter på odlingsjord avsedd för livsmedelsproduktion är föremål för forskning.

Delstrategier Insatsområde 1

1. Inrikta arbetet inom översiktsplanen på att bevara jordbruksmark och peka ut andra strategiskt viktiga platser för livsmedelsförsörjning.

Livsmedelsförsörjningsperspektivet ska integreras i kommunens översiktsplan. Åkermark skyddas och befintliga eller nya strategiskt viktiga platser för livsmedelsförsörjning pekas ut, såsom t.ex. transportlänkar, hamnar, lagerplatser för livsmedel/fodermedel/drivmedel och områden för större livsmedelsanläggningar, förutom jordbruksmark och lantbruk. I revideringen/framtagandet av Översiktsplanen rekommenderas att lämpliga områden för tätortsnära grönsaksproduktion, utökad fritidsodling och komplementodling, verksamhetsmark för livsmedelsindustri, lokal energiproduktion och utökat tillvaratagande av avfall och restströmmar pekas ut. Områden som vid en kris snabbt kan utökas för fritids- och komplementodling och även nödfoderproduktion bör också finnas utpekade i Översiktsplanen.

2. Skydda jordbruksmarken och värna därtill kopplade ekosystemtjänster i samhällsplanering och kommunal verksamhet.

Livsmedelsförsörjning blir en kontrollpunkt i all form av samhällsplanering. I t.ex. planarbete, vid markanvisningar och planering/upphandling av byggnation ska frågan ställas hur livsmedelsförsörjningen påverkas, gällande bl.a. mark, vatten och ekosystemtjänster. Även andra kommunala verksamheter och Telgebolagen ska i sin övergripande planering ta upp frågan om verksamhetens eventuella påverkan på primärproduktion och därtill kopplade ekosystemtjänster, så att negativ påverkan undviks.

3. Bruka och upparbeta jordbruksmark som idag inte odlas alls eller odlas mycket extensivt.

I den nationella livsmedelsstrategin framhålls att jordbruksmarkens bördighet bör behållas och utvecklas. Det sker genom aktiv odling med bördighetsfrämjande metoder, framför allt humusuppbyggande åtgärder. Kommunen ska främja detta, exempelvis vid arrendeavtal, tillståndsgivning och planarbete. Mindre tätortsnära nyodlingar är särskilt intressanta då de ger möjlighet till lokal grönsaksförsäljning nära konsument. Även mark som inte är klassad som åkermark ska kunna tas i bruk, om den efter utredning bedöms lämplig för odling.

4. Främja ökning och diversifiering av jordbruks- och trädgårdsproduktion i enlighet med nationella livsmedelsstrategin.

Kommunen ska arbeta för att attrahera trädgårds- och lantbruksföretag som vill öka och diversifiera odling i kommunen. På kommunens egen mark ska ekologiska och ytintensiva grödor som t.ex. grönsaker ha prioritet, och odlare som har sådana initiativ bör ges företräde framför annan verksamhet. Där kommunen inte har rådighet främjar man på andra sätt denna typ av odling.

5. Kombinera och främja samarbete mellan livsmedelsproduktion och landskapsvård.

Ekologiskt inriktad primärproduktion och främjande av biologisk mångfald genom aktiv naturvård och landskapskydd kan förenas. Landskapsgestaltning och brukningsmetoder som stärker den biologiska mångfalden ska främjas inom livsmedelsproduktion och kunna pågå även inom områden där det finns ett natur- och landskapskydd.

Delstrategier Insatsområde 1

6. **Stärk kunskap och praxis kring vattenhanteringen i landskapet, särskilt avseende mängden vatten.**

Nationella livsmedelsstrategin pekar ut att kompetensen kring markavvattning och hanteringen av vatten i ett landskapsperspektiv bör stärkas. Detta bl.a. för att främja grundvattenbildningen, samt anpassa sig till ett varmare klimat där både torka och översvämningar riskerar att uppstå mer frekvent. Många aspekter kring vattenkvalitet finns beskrivna i kommunens strategier och planer, särskilt i vattenplanen, men livsmedelsproduktionsperspektivet behöver stärkas i kommande revideringar i alla styrdokument som berör vatten. Detta bl.a. för att säkra tillräcklig kvantitet av vatten i framtiden, dock inte nödvändigtvis enbart dricksvatten.

7. **Undersök hur tillgång på bevattningsvatten kan ökas både för yrkesodling och fritidsodling.**

Genom fördröjning av vatten i landskapet, samt tillvaratagande av regnvatten i exempelvis dammar och andra typer av reservoarer kan tillgång på bevattningsvatten öka. Även anläggningar för en förenklad reningsprocess av avloppsvatten kan öka möjligheten att ta fram bevattningsvatten.

8. **Bidra till att säkra energitillgången för livsmedelsförsörjningen.**

För att säkra livsmedelsförsörjningens extrema beroende av el i alla led, och även av drivmedel, är kommuners rådighet begränsad. Dock kan ökad lokal energiproduktion bidra till att uppnå en stabilare energitillförsel i befintliga system. Kommunen kan underlätta detta genom att skapa goda förutsättningar för privat energiproduktion och undersöka möjligheten för utökad egen energiproduktion av olika slag, exempelvis vid byggnationer. Här förutses en snabb teknisk utveckling som kommunen behöver ha beredskap för att bevaka. Till detta kommer även behov av lokal lagringskapacitet av el på strategiskt viktiga platser och möjligheter till lokala reservsystem, s.k. ö-drift, som kan träda in och fungera även vid stora elavbrott. Lokal elproduktion kan inte användas frikopplat från det vanliga elnätet utan egen lagringsfunktion. Eventuella anläggningar för lokal lagring av energi kommer att kräva investeringar.

9. **Minimera, återvinn och ta tillvara avfall från matproduktion och -konsumtion samt trädgårdar/parker i högre grad.**

All form av tillvaratagande av avfall och restströmmar ska underlättas, ökas och utvidgas av kommunen. Avfall och biprodukter från jordbruk och livsmedelsindustri kan ge djurfoder, gödningsmedel, organiskt material och energi. Från måltidsverksamheter är det främst gödningsmedel och energi som kan utvinnas. Kommuner ansvarar även för insamling och behandling av avlopp. Med detta ansvar följer möjligheten att påverka förutsättningar för återföring av växtnäringsämnen, fosfor med flera, från invånarnas konsumtion av livsmedel tillbaka till odling. Även avfall från trädgårdar, parker mm kan bidra till livsmedelsproduktion genom lokalt producerad biokol och kompost.

2



Insatsområde 2 – Näringsliv och kommunal operativ verksamhet

Berörda nämnder och bolag:

Kommunstyrelsen, Tekniska nämnden, Stadsbyggnadsnämnden, Kommunalsnämnderna, Utbildningsnämnden, Äldreomsorgsnämnden, Miljönämnden, Telge Återvinning.

Produktion, distribution, måltid

Södertälje kommun upplåter både jordbruksmark och verksamhetsmark, samt har en näringslivsavdelning som ska främja näringslivet inklusive de gröna näringarna. Kommunerna har också ansvar för de offentliga måltiderna inom skola och omsorg, samt för stora delar av livsmedelskontrollen, tillsyn av miljöärenden och tillståndsgivning av olika slag, t.ex. bygglov.

Tillgång till livsmedel upprätthålls av en mångfald olika privata företag i hela livsmedelskedjan. Primärproduktionen är starkt beroende av tillgång på mark och kapital, medan förädling, handel, distribution och måltidsverksamhet är särskilt beroende av lämpliga lokaler, arbetskraft och att samhällets infrastruktur är ändamålsenlig. Samtliga är beroende av att de regelverk som finns är anpassade till verksamheterna och tillämpas på ett relevant sätt. Kommuner har stort ansvar för att skapa företagsfrämjande åtgärder och en välfungerande tillsyn. Södertälje har idag få förädlingsföretag jämfört med resten av Sverige, men ett bra läge och god infrastruktur och borde kunna attrahera nya företag inom livsmedelssektorn. Offentlig sektors måltidsverksamhet har också ett stort ansvar i att upphandla och servera hälsosamma livsmedel som produceras på ett hållbart sätt. Kostenheten i Södertälje jobbar idag utifrån måltidskonceptet Diet for a Green Planet som tar hänsyn till miljö och hälsa och anpassar sin upphandling till detta, bl.a. genom att prioritera ekologiska produkter och göra det möjligt för lokala/regionala producenter att svara på upphandlingar.

Delstrategier Insatsområde 2

1. **Öka ekologisk odling i kommunen och uppnå det nationella målet om 30% ekologiskt odlad areal 2030**

I enlighet med odlingsstrategin och pollineringsplanen stimuleras ekologisk odling, och balans mellan djurantal och jordareal eftersträvas inom lantbruket i kommunen.

2. **Skapa goda förutsättningar för kommunens lantbruks- och trädgårdsarrendatorer.**

Genom att skapa bra arrendeavtal och bärkraftiga enheter läggs grunden för jordbruksföretagande på kommunens mark. Kommunen ska arbeta för att göra nödvändiga investeringar på jordbruksfastigheterna, alternativt bidra till att skapa förutsättningar för arrendatorer att investera själva. Arrendepriserna sätts med hänsyn till normala villkor inom primärproduktionsbranschen, samt de investeringar som kommunen gjort, alternativt inte gjort, på enheterna. Det ska råda likformighet och transparens i hur prissättningen går till.

3. **Underlätta etablering av nya livsmedelsföretag inom produktion, förädling och distribution i Södertälje.**

I Östra Mellansverige finns behov av en mer livskraftig livsmedelssektor för försörjning av Stockholmsområdet och hela regionens stora och ökande befolkning. Södertälje kommun kan attrahera och välkomna nya företag genom att underlätta för etableringar med t.ex. markanvisningar och ändamålsenlig tillståndsgivning.

4. **Främja innovation och utveckling i livsmedelssystemets alla led från primärproduktion till måltid.**

Södertälje fortsätter vara en aktiv kommun som ger råd och stöd till företag som vill växa eller etablera sig i regionen, exempelvis så som idag sker inom den utvecklingsnod för livsmedelssektorn som byggts upp inom projekt Matlust i Södertälje Science Park, samt genom fortsatta samarbeten med högskolor och forskningsinstitut och även med relevanta organisationer inom civilsamhället. En utvecklad kommunal och regional samverkan bidrar också till detta.

5. **Fortsätt utveckla livsmedelskontrollen och arbetet med att stärka livsmedelsföretagens förtroende för kontrollen.**

Livsmedelskontrollen i kommunen är en resurs för företagen så att de kan utvecklas och öka sitt förtroende hos konsumenterna. Utgångspunkten är att alla företag vill göra rätt och kontrollen ska åtföljas av information och rådgivning som underlättar detta.

6. **Fortsätt organisera den offentliga måltiden i egen regi.**

Detta skapar kontroll över organisation och resurser som gör att måltidsverksamheten i kommunen kan fungera som ett viktigt verktyg i arbetet för miljö-, klimat- och hälsofrågor kopplade till mat. Dessutom kan måltidsverksamhet i egen regi snabbt ställas om vid kriser eller förändrade förutsättningar.

Delstrategier Insatsområde 2

7. Fortsätt utveckla den offentliga måltiden med inriktning på miljömässig och hälsomässig hållbarhet.

Genom att kommunen kontinuerligt utvecklar implementeringen av måltidskonceptet Diet for a Green Planet säkras hållbarhetsinriktningen gällande klimat, biologisk mångfald, minskad övergödning av Östersjön och hälsosamma kostvanor.

8. Uppmärksamma att jakt kan bidra till försörjning av miljövänligt kött.

Särskilt vildsvin, som orsakar ökande skador i primärproduktionen, men även annat klövvilt, bör jagas i större utsträckning både på kommunens mark och privat mark. Kostenhetens upphandling och användning av viltkött under säsong kan lyftas fram som en förebild för privata aktörer, andra kommuner och enskilda konsumenter, så att efterfrågan på vildsvinskött ökas.

9. Minska matsvinnet i offentliga kök, restauranger och hemmen.

Genom att fortsätta kommunens systematiska och pedagogiska arbete mot matsvinn sprids dessa kunskaper till medarbetare och gäster inom offentliga måltidsverksamheter. Kommunen ska arbeta för att komplettera detta med utökad information till företag och medborgare om vikten av att minska matsvinnet och att sortera köksavfall.

10. Öka kunskap, kompetens och medvetenhet om livsmedelsfrågor bland yrkesfolk och privatpersoner.

Kommunen ska samarbeta med och informera om de utbildningar för naturbruk, odling, livsmedel och måltid som finns inom kommunen, för att säkra kompetensförsörjningen i livsmedelssektorn. Södertälje kommun fortsätter att driva eller delta i utvecklingsprojekt kring livsmedel och livsmedelssystem som innefattar exempelvis forskning, innovation, företagsutveckling, offentlig måltid, upphandling och kompetensförsörjning. Kommunikation till kommunens medarbetare och allmänheten om livsmedels- och odlingsfrågor förstärks, i enlighet med odlingsstrategin, exempelvis i samarbete med högskolor, universitet och relevanta organisationer inom civilsamhället.

3



Insatsområde 3 – Krisberedskap

Berörda nämnder och bolag:

Kommunstyrelsen, Utbildningsnämnden, Äldreomsorgsnämnden, Tekniska nämnden, Stadsbyggnadsnämnden, Socialnämnden, Telge fastigheter, Telge Inköp.

Riskhantering och samarbetsmodeller

I en eventuell livsmedelskris, där befolkningen har begränsad tillgång till mat, är det troligt att kommunen får ansvar för att samordna arbetet med att fördela livsmedel. Ansvaret följer kommunens geografiska områdesansvar vid kris och höjd beredskap, och länsstyrelserna har uppdraget att samordna kommunerna i regionen. För att stärka regional samverkan organiseras myndigheterna i Stockholms län inom Samverkan Stockholmsregionen, SSR, som aktiveras via Länsstyrelsen.

Södertälje har en liknande lokal samverkansorganisation, Krishanteringsrådet, där ett tiotal fasta aktörer ingår, dock inga livsmedelsaktörer. Vid en händelse med livsmedelsbrist kommer denna organisation att aktiveras för att stärka den lokala samverkan mellan myndigheter, näringslivet och idéburen sektor. Då bjuds även relevanta livsmedelsaktörer in. I dagsläget finns inga beredskapslager av livsmedel varken på nationell, regional eller kommunal nivå, ej heller någon plan för distribution av livsmedel om de vanliga vägarna inte fungerar. Offentliga kök har idag ett lager av förnödenheter för max en veckas konsumtion, och livsmedelsbutikernas tillhandahållande av varor bygger på kontinuerliga så kallade "just in time-leveranser".

Inom ramen för kommunernas återupptagna ansvar för civilförsvarsplanering kommer även frågan om livsmedelsförsörjning vid höjd beredskap att hanteras, varav stor del troligen är applicerbart även på extraordinära händelser i fredstid. Dock kan ett forum för informationsutbyte och samordning mellan olika livsmedelsaktörer behöva utvecklas vid sidan av civilförsvarsarbetet. Andra typer av kriser än livsmedelskriser kan skapa extraordinära behov av måltider, t.ex. vid stora skogbränder eller olyckor där krishanteringspersonal eller drabbade måste få mat. Här har de offentliga köken en viktig uppgift att fylla, men den kan även utföras i samarbete med privata storkök. Vid livsmedelskriser, som kan uppkomma t.ex. för att el- eller vattenförsörjning bryts eller för att transporter inte fungerar, ska kommunen se till att de personer som redan omfattas av kommunens ansvar inom vård, skola och omsorg fortsatt får mat, men även andra personer som pga akuta händelser inte har möjlighet att själva tillgodose sina grundläggande behov av mat. Detta gäller både boende i kommunen och de som enligt vistelsebegreppet i socialtjänstlagen befinner sig tillfälligt i kommunen. Även i dessa fall har offentliga kök, eventuellt i samarbete med privat sektor, en viktig roll.

Delstrategier Insatsområde 3

1. Skapa en struktur för samverkan och informationsutbyte mellan kommunen och de privata aktörerna i livsmedelsbranschen.

Kommunen tar initiativ till att forma en struktur som kan kopplas till det nuvarande Krishanteringsrådet vid behov. Avsikten är möjlighet till utbyte av information så att det finns upparbetade kontakter inför krissituationer. De stora aktörerna inom dagligvaruhandel, grossister, förädling och matservering bör ingå i denna samverkan, men också viktiga lokala mindre företag och primärproducenter.

2. Ta fram kontinuitetsplaner för hur livsmedelsförsörjning ska fungera om el, tele/internet och betalningar inte fungerar.

Kommunens säkerhetsavdelning i samråd med berörda enheter och relevanta privata aktörer upprättar en sådan plan. Detta kommer troligen att ingå i civilförsvsarbetet, men behöver finnas på plats även för störningar i samhällsfunktioner och extraordinära händelser utan koppling till höjd militär beredskap.

3. Ta fram en plan för att de offentliga köken ska kunna leverera mer mat i krissituationer.

Kostenheten i kommunen upprättar en plan för utökad måltidsproduktion till krishanteringspersonal eller andra grupper med behov under en krissituation. Detta kan även göras i samarbete med privata storkök.

4. Ta fram krismenyer för offentlig måltid i händelse av leveranskris och el- eller vattenavbrott.

Om matleveranser ej fungerar normalt behöver kommunen beakta att särskilda menyer kan behövas som utgår från färre råvaror och brist på vissa produkter, men som ändå säkrar det basala behovet av kalorier och näringsämnen. Om el- eller vattenavbrott inträffar kan matlagning och servering behöva anpassas och därmed också menyerna. I Livsmedelsverkets "Beredskapshandbok för offentliga måltider" finns vägledning.

5. Anpassa de offentliga kök som saknar reservlösningar för att hantera el- och vattenavbrott.

Genom att exempelvis installera snabbkopplingar på fastigheten kan det bli lättare att koppla in el och vatten i köken från dittransporterade el-aggregat och vattentankar. Detta skulle kräva investeringar i varje enskilt kök, men de bedöms som måttliga.¹⁹

6. Anpassa de offentliga köken till leveranskris och öka buffringskapaciteten.

Anpassning till leveranskris innebär i första hand större lager, vilket kan betyda behov av viss ombyggnad. Genom att alla offentliga aktörer som redan har någon form av lagerhållning ökar dem, kan man bygga in en buffringskapacitet i livsmedelskedjan trots att det inte finns några särskilda beredskapslager. Genom att öka kostenhetens lager till exempelvis det dubbla jämfört med idag, kan sårbarheten minska betydligt. För att göra detta kan vissa investeringar bli nödvändiga, men verksamheter som har större möjlighet att utvidga sin lagerkapacitet kan också lagra till andra som har utrymmesbrist.

¹⁹ Källa: Västerås beredskapsplan för livsmedelsförsörjning, antagen april 2020

Delstrategier Insatsområde 3

7. Undersök behovet av beredskapslager av baslivsmedel för de kommunala verksamheterna.

I händelse av att vanliga distributionsvägar för livsmedel inte fungerar kan behov av beredskapslager för baslivsmedel finnas. Ett beredskapslager kan hållas i kommunal regi eller i samverkan med andra offentliga eller privata aktörer. Beredskapslager bör kombineras med vanliga lager där det sker en kontinuerlig omsättning av varorna. För sjukvårdsmaterial finns existerande avtal med privata aktörer, vilka kan tjäna som förebild och källa till lärdomar, exempelvis hur de fungerat under coronapandemin. Utred hur detta skulle kunna utformas i Södertälje.

8. Undersök möjligheten att göra avsteg från LOU vid force majeure situationer och hur beslut då ska fattas.

I händelse av kris kan det finnas behov att göra avsteg från LOU för att kunna göra de livsmedelsinköp som är nödvändiga för att upprätthålla lagstadgad verksamhet. Beskrivning av beslutsvägar och tillvägagångssätt vid denna typ av avsteg från lagen tas fram. I Livsmedelsverket "Beredskapshandbok för offentliga måltider" finns vägledning.

9. Främja överlappande funktioner inom livsmedelsproduktion och -distribution.

En mångfald företagslösningar av både stora, mellanstora och små företag i livsmedelskedjan ger en säkrare försörjning i händelse av att någon del skulle slås ut pga av naturkatastrofer, olyckor eller liknande. Kommunen ska främja etableringar av odlings- och företagstyper som det råder brist på i regionen.

10. Undersök hur kommunen kan öka möjligheten för enskilda och verksamheter att själva producera och lagra livsmedel i kristid.

Vid en långvarig kris kan många tänkas vilja odla själva på friland och i växthus, samt ha småskalig djurhållning. Möjlighet för lagring av egen produktion i exempelvis jordkällare kan också komma att efterfrågas. Kommunen undersöker hur exempelvis planering, informationsinsatser, regelverk, tillståndsgivning mm kan underlätta beredskap för ökad egenförsörjning i kristid för enskilda och verksamheter.

Bilaga

Resiliensbegreppets sju principer

Vad är resiliens?

Begreppet resiliens handlar om förmågan att hantera förändring och fortsätta att utvecklas. Utifrån resiliensperspektivet är samhällen och de ekosystem de är beroende av sammankopplade "social-ekologiska" system. Livsmedelssystemet är ett tydligt exempel där sociala, ekonomiska och miljömässiga aspekter är sammanvävda. Resiliens speglar förmågan hos ett sådant system att upprätthålla mänsklig välfärd i tider av förändring, genom att buffra störningar, anpassa sig och omformas när det behövs.

7 principer för resiliens

En syntes av forskning om resiliens från olika delar av världen identifierade sju principer som är viktiga för att bygga resiliens.

Även om alla principer inte är lika viktiga överallt, är de här sju principerna en användbar utgångspunkt för att utforska styrkor och brister i ett systems resiliens.

- 1. Tillåt hög variation och överlappande funktioner.**
En mångfald i olika dimensioner ger fler valmöjligheter för framtiden och sprider risker.
- 2. Förvalta konnektivitet, dvs. graden av sammankoppling.**
Tätt eller glest – vad som är bäst beror på. Det är sårbart både att vara helt isolerad eller helt beroende av sin omvärld.
- 3. Hantera långsamma förändringar som kan ge plötslig effekt.**
En gradvis förändring över lång tid kan lätt förbises, men kan få stor eller oåterkallelig effekt ifall en kritisk gräns (tipping point) nås. Återkoppling på effekten av våra handlingar är viktig för att kontinuerligt anpassa och förbättra dem.
- 4. Förstå komplexa samband och förvänta sig det oväntade.**
Samhällen och de ekosystem de är beroende av är komplexa och varierande. De har en mångfald samband och är oförutsägbara och svåra att kontrollera.
- 5. Uppmuntra innovation och kontinuerligt lärande.**
Vi kan aldrig ha fullständig kunskap om ett komplext, social-ekologiskt system.
- 6. Bredda deltagandet och ta med alla som berörs.**
Breda och välfungerande deltagandeprocesser med alla berörda parter har potential att bygga förtroende, legitimitet i beslut och en gemensam förståelse, vilket är fundamentalt för samarbete och samhandling.
- 7. Flexibilitet att agera genom beslut på rätt nivå.**
Polycentriska styrsystem innefattar flera styrande organ som samverkar för att skapa och upprätthålla regler inom en specifik beslutsprocess eller plats.



**Södertälje
kommun**

Näringslivsavdelningen, Södertälje kommun

Besök: Stadshuset, Nyköpingsvägen 26, Södertälje

Tel: 08-523 010 00 (kontaktcenter)

E-post: naringsliv@sodertalje.se

www.sodertalje.se