



Södertälje
kommun

Kommunstyrelsens kontor

Miljö- och klimatboks slut 2023



Uppföljning av Södertälje
kommuns lokala miljö-
och klimatmål



Innehåll

Om miljö- och klimatbokslutet	3
Målområde: Robust Södertälje	4
1.1 Medborgare, verksamheter och företag är trygga och säkra utifrån ett klimatperspektiv	5
1.2 Besluten i samhällsplaneringsprocessen anpassar samhället till klimatförändringarna	8
1.3 Samhället har förutsättningar för att hantera ett förändrat klimat	9
Målområde: Klimatneutralt Södertälje	10
2.1 Kommunkoncernens direkta växthusgasutsläpp är noll	11
2.2 Kommunkoncernens indirekta växthusgasutsläpp från konsumtion och investeringar minskar årligen	13
2.3 Besluten i samhällsplaneringsprocessen minskar utsläppen av växthusgaser	15
2.4 Samhället har förutsättningar för att minska växthusgasutsläppen	16
Målområde: Grönt Södertälje	18
3.1 Luften i Södertälje kommun är så ren att människors hälsa samt att djur, växter och kulturvärden inte skadas	18
3.2 Yt- och grundvatten har god status	20
3.3 Kommunkoncernens förvaltning av mark, -vatten, - och naturområden stärker och främjar biologisk mångfald	21
3.4 Kommunkoncernens påverkan på biologisk mångfald från konsumtion och investeringar minskar årligen	23
3.5 Besluten i samhällsplaneringsprocessen stärker landskapets gröna infrastruktur	24
3.6 Samhället har förutsättningar för att bidra till ökad biologisk mångfald	25
Målområde: Cirkulärt Södertälje	26
4.1 Kommunkoncernens konsumtion minskar årligen	27
4.2 Mängden av hälso- och miljöfarliga ämnen i samhället minskar årligen	28
4.3 Kommunkoncernens samarbeten med andra aktörer främjar cirkulära flöden	29
4.4 Besluten i samhällsplaneringsprocessen ökar de cirkulära flödena	30
4.5 Samhället har förutsättningar för att cirkulera resurser	30



Om miljö- och klimatbokslutet

Kommunens hållbarhetsarbete utgår från Agenda 2030 och för att utveckla Södertälje på ett hållbart sätt har kommunfullmäktige, i Mål och Budget, tagit fram nio övergripande mål inom sex målområden. För år 2023 är det framför allt målområdet Ekologiskt hållbara kommunen Södertälje med de två målen Södertälje kommun är klimatneutral senast 2030 och Den biologiska mångfalden stärks i Södertälje som har bäring på det arbete som genomförs för den ekologiska delen av hållbarhet.

I oktober 2022 antog kommunfullmäktige i Södertälje kommun en Miljö- och klimatstrategi för 2022–2030. Denna strategi är ett kommunkoncernövergripande styrdokument för miljö- och klimatfrågan och stärker arbetet med att uppnå kommunfullmäktiges övergripande mål. Det önskade läget för kommunkoncernens miljö- och klimatarbete definieras i miljö- och klimatstrategin som:

År 2030 kan alla leva och verka i ett hållbart och attraktivt Södertälje. För att uppnå det så behövs ett robust, klimatneutralt, grönt och cirkulärt samhälle.

Kommunkoncernen har i egenskap av samhällsaktör möjlighet att på många olika sätt bidra till att uppnå dessa interna målsättningar och i förlängningen även de regionala,

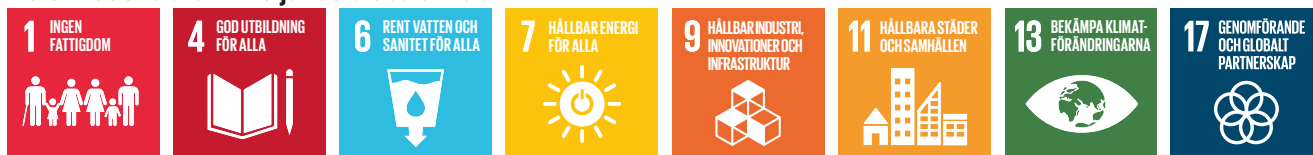
nationella och globala hållbarhetsmålen. Detta kräver såväl egna insatser som samarbeten med andra aktörer. Alla i kommunkoncernen har ansvar att, utifrån sin roll bidra till att tillsammans med andra, nå miljö- och klimatmålen till 2030. Detta innebär att samtliga kommunala nämnder och kommunala bolag tar fram åtgärder och implementerar dessa i sin ordinarie verksamhetsplanering.

Miljö- och klimatbokslutet för år 2023 ger en sammanfattande bild av det som Södertälje kommuns nämnder och bolag har genomfört under året för att nå de fastställda målsättningarna i miljö- och klimatstrategin. För varje målområde finns en sammanfattning kring arbetet samt de utvecklingsområden för fortsatt arbete som kommer att krävas för att kommunkoncernen ska kunna nå måluppfyllelsen. Under respektive mål ges exempel på åtgärder som verksamheterna genomfört under 2023. Där uppdaterade nyckeltal finns har dessa angivits i tabellerna under respektive mål. Andra styrdokument, som är fördjupningar av strategin och som följs upp i detta bokslut, är; Grönstrategi, Avfallsplan, Handlingsplan för klimatanpassning samt Odlingsstrategi. Dessa finns med i de exempel på arbete som anges under respektive mål och baseras på den information verksamheterna kommit in med till kommunstyrelsens kontor i samband med denna uppföljning.

Målområde: Robust Södertälje

Ett samhälle som hanterar ett förändrat klimat

Målområdet bidrar till följande Globala mål:



Sammanfattning för målområdet Robust Södertälje

Pågående arbete: Flera av kommunkoncernens styrdokument (Handlingsplan för klimatanpassning, Grönstrategi, Livsmedelsförsörjningsstrategi, Översiktsplan) hanterar klimatanpassningsfrågan ur olika perspektiv. Kartläggningar och kompetenshöjande utbildningar har genomförts och det finns rutiner, planering och pågående arbete inom såväl verksamheterna som i arbetet med en ny översiktsplan. Insatserna som redan görs bidrar till att utveckla och förbättra arbetet. För att nå grön status, och därmed full måluppfyllelse för hela målområdet, är bedömningen i dagsläget att arbetet behöver utvecklas inom flera områden.

Exempel på utvecklingsområden:

- Vidareutveckling av arbetet med att tydligare koppla an kontinuitetsplaner med klimataspekten
- Fortsatt utveckling av arbetet med krisberedskap, riskhantering och handlingsplaner, inklusive samverkansmodeller internt och externt, t.ex. för anpassning av lokaler

- Skala upp åtgärder för klimatanpassning och visa på goda exempel internt och externt; som multifunktionella parker
- Utöka arbetet med ökning av lagerhållningen av livsmedel i kommunkoncernen
- Utveckla och stärka uppföljningen inom samhällsplaneringen

Fler kartläggningar av sårbarheter inom kommunkoncernens verksamheter ger en bättre beredskap för kommande klimatrisker. Det ger även mer information kring den kunskap som behöver förstärkas för att kunna hantera uppkomna störningar i de dagliga uppdragen gentemot medborgare och andra verksamma inom kommunen.

Inom samhällsplaneringen krävs bland annat mer arbete med framtagande av t.ex. indikatorer för att möjliggöra en mätning av måluppfyllelse. Idag saknas dessa underlag och en analys av måluppfyllelse för kommunkoncernens arbete inom detta område går därmed inte att genomföra i sin helhet.

1.1 Medborgare, verksamheter och företag är trygga och säkra utifrån ett klimatperspektiv

Kopplas samman med följande mål i Grönstrategin:

Mål 2.1.

Bevara grönområden med betydelse för kommuninvånarnas hälsa och välbefinnande.

Mål 3.2.

Öka grönstrukturens förmåga att reglera lokalklimat, föroreningar och kolinlagring.

Samhällsplanering

Inom ramen för kommunkoncernens Handlingsplan för klimatanpassning har, under 2023, en övergripande risk- och sårbarhetsanalys genomförts samt framtagande av en metod för prioritering av avrinningsområden för genomförande av skyfallsåtgärder. Flera idrottsplatser är redan idag placerade på platser som fungerar som fördröjningsytor vid skyfall.

Ett kontinuerligt arbete pågår med att bevara och utveckla grönområden. I kommunens roll som arrendator av mark säkerställs bland annat ansvarsfördelningen gällande underhåll av området och i detta ingår bland annat underhåll av diken för avrinning. Det pågår även ett aktivt arbete med att säkerställa att rätt typ av verksamheter finns på den mark som arrenderas ut i nära anslutning till vattenskyddsområden. Fler exempel på åtgärder är utökat antal brunnar vid byggnation, ökad galleryyta och självrensade trummor samt växtbäddsrenovering längs väg för att öka möjligheten för filtrering och omhändertagande av dagvatten.

I genomförandeprojekt krävs produkter i tekniska beskrivningar, till exempel att stenmaterial ska vara krossat och inte vara naturgrus. Vid handläggning av bygglov tas hänsyn till områden med risk för översvämning och lägsta grundläggningsnivå. Vid nya lokaliseringar krävs redovisning av hur vattentillgången ser ut på den specifika platsen. Vid planbesked görs en bedömning av platsens lämplighet, där risker från klimatförändringar, till exempel skyfall och grundvattentillgång, beaktas. Vid framtagandet av en detaljplan så ställs höga krav på klimatanpassning och utredning av risker i enlighet med miljöbalken samt inom plan- och bygglagen. Även kunskapsinhämtning inom kommunkoncernen om kulturvärden som kan gå förlorade vid klimatpåverkan ingår i planeringsprocessen.

Inom kommunkoncernen har samarbeten startats under 2023 som möjliggör att alla röjningar av kommunens träd och buskar körs till återvinningscentral för att antingen bli biokol eller kompostmaterial. Den långsiktiga planen är att kommunkoncernen får jord tillbaka och på så sätt skapar en långsiktig kolsänka – vilket bidrar till att minska koldioxidhalterna i atmosfären då kolet binds i marken i stället för att släppas ut som koldioxid till luften. Utöver kolsänkan bidrar biokolen till att förbättra jordens leveransförmåga.

Tekniska försörjningssystem

Leveranssäkerheten (för vatten, elnät, stadsnät och fjärrvärme) är ett mått på hur väl infrastrukturen fungerar och för ett fungerande infrastruktursystem behövs både förebyggande och avhjälpande arbete. Detta mäts i avbrottsminuter och samtliga avbrottsmätningar ligger bra till och hamnar under acceptansnivån för 2023. Exempel på åtgärder som genomförts under 2023 är att byta ut äldre teknisk utrustning, planering och effektivisering inför avbrott samt migrering av kunder till nytt system för att höja kapaciteten och driftsäkerheten i framtiden.

Fastigheter

Kommunkoncernens fastighetsbolag har många aktiviteter i gång som fokuserar på att säkra samhället mot konsekvenserna av pågående klimatförändring. Vid nyproduktion av fastigheter genomförs en dagvattenutredning i kvartersområdet för att inte försämra dagvattenavrinning och orsaka översvämningar i andra områden. Det investeras även i tekniska lösningar såsom växtbäddar och höjdsättning som minskar översvämningens risk och reducerar föroreningar i vattnet. Utöver detta har det utförts en skyfallsinventering för alla fastigheter där de fastigheter med högst risk för översvämning vid extremväder har identifierats, som exempelvis vid hundraårsregn. Inventeringen är ett stöd till framtida utemiljöprojekt för att minimera risken för översvämningar.

Kommunkoncernens fastighetsbolag har även stort fokus på gröna lösningar samt solvärmelast med både tekniska och naturbaserade lösningar i form av ekosystemtjänster. Kravställning i projekt gällande fler grönytor och genomsläppliga ytor gynnar både upptag av vatten och har en klimatreglerande funktion. Under 2023 har sandsäckar köpts in för att

ha en tillgänglig åtgärd för att minska konsekvenserna vid översvämning av Tom Tit som är påverkat av närområdets dimensionering och kapacitet av dagvattenhanteringen. Även varma dagar/perioder påverkas Tom Tit av att inomhustemperaturen snabbt stiger vilket påverkar besöksnivån och arbetsmiljön. För att skapa bättre inomhusklimat under varma perioder har ventilationen i fastigheten rustats upp och arbetet färdigställdes under 2023.

Vatten och skogsvård

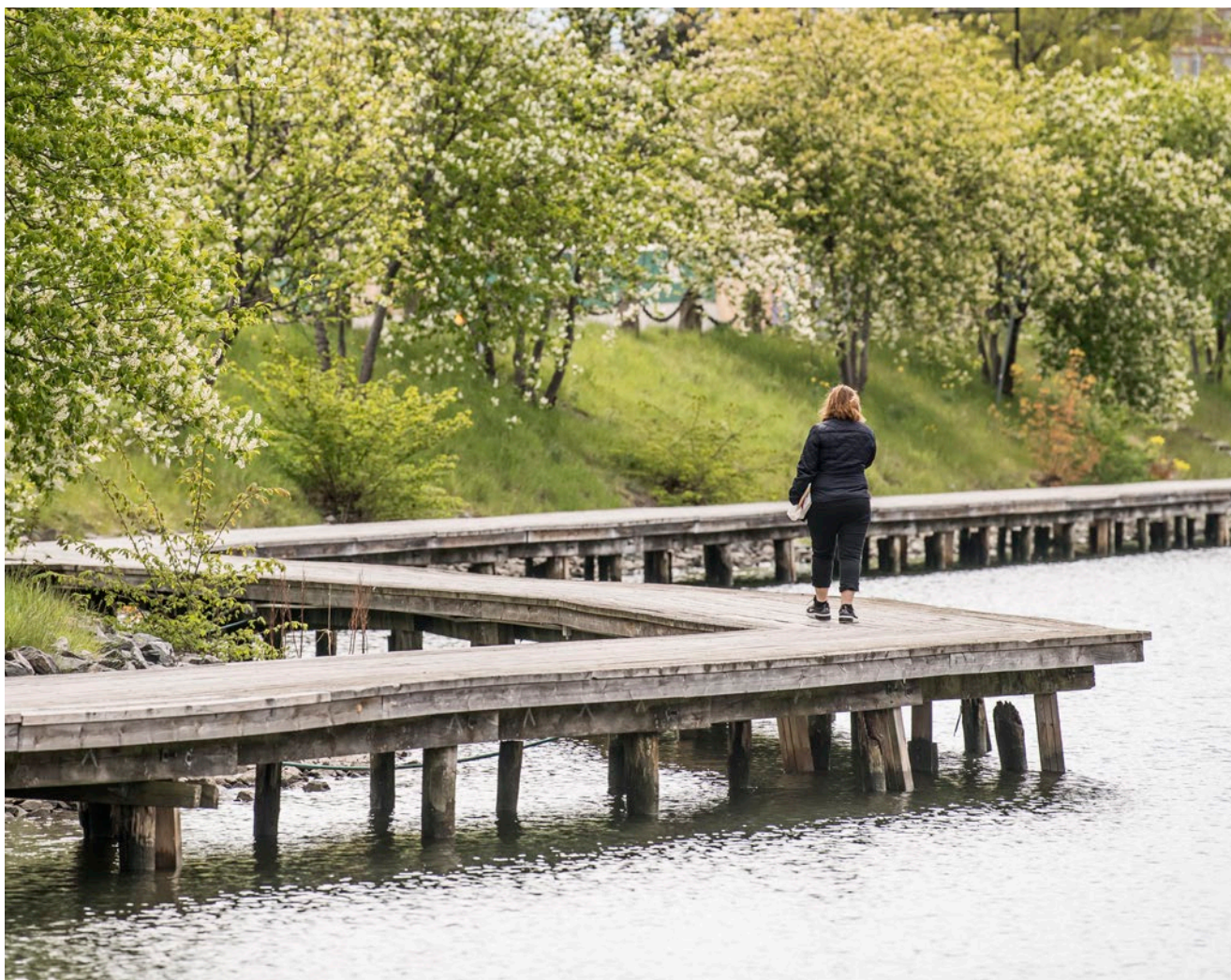
Framtagande av VA-plan, dagvattenplan och vattentjänstplan är viktiga delar för att arbeta förebyggande med klimatanpassning och för att förbättra statusen i våra ytvatten. Våtmarker har anlagts, till exempel våtmark södra Glasberga, för att balansera vattenflöden och hålla vatten i landskapet samt förbättra vattenkvalitet i ytvatten såsom sjöar. Branschorganisationen Svenskt Vatten har utvecklat ett hållbarhetsindex för den kommunala VA-verksamhetens hållbarhet på kort och lång sikt. En utredning för att kartlägga samhällets sårbarhet till följd av extrema skyfall och stigande vattennivåer är gjord, men en handlingsplan och strategi för översvämningssäkring finns inte framtagen. Detta är ett krav för att området ”Klimatanpassning och

översvämningssäkerhet” i detta index ska gå från gul till grön status. Acceptansnivån för avbrott för vatten uppnås, dock har antalet avbrottsminuter för vatten ökat under 2023. I förebyggande syfte genomförs läcksökningar områdesvis samt att i pågående mätarbytesprojekt installeras nya vattenmätare som har en inbyggd läcksökningsfunktion.

Utifrån kommunkoncernens Handlingsplan för klimatanpassning pågår en process för att utreda hur skog och skogsmark bör förvaltas för att bidra maximalt till klimatanpassningen. Utredningen omfattar dels klimatanpassning av skogen, dels hur förvaltningen sker lämpligast för att minska klimatpåverkan med hänsyn taget till andra ekosystemtjänster såsom biologisk mångfald, friluftsliv mm.

Omsorgsverksamhet

Kontinuitetsplaner för att kunna säkerställa god omsorg i händelse av utebliven vattenförsörjning, värmeböljor och strömavbrott finns framtagna och samarbete mellan olika verksamheter pågår i syfte att säkra beredskapen i flera led. Ett vidare arbete kan dock göras med att koppla dessa tydligare till klimataspekten samt att hålla dessa uppdaterade. Insatser för samordning vid behov av exempelvis nödproviant,



evakuering, läkemedel- och hjälpmedelsförsörjning är under planering. Det finns en planering samt rutiner med konkreta åtgärder för verksamhetsanpassning vid värmeböljor. Inom två gruppbestäder har klimatkänsliga digitala sensorer testats med syfte att kunna säkerställa ett jämnt inomhusklimat och dialog förs med fastighetsägaren om hur lokaler, under perioder av värmestress, ska kunna kylas på bästa sätt. Projekt angående termiskt inomhusklimat planeras för kommande år med solavlastande åtgärder, bland annat markiser och fönsterfilm. I de fall möjlighet till utevistelse kan erbjudas behöver solskydd och skugga garanteras. Lokalerna är i dagsläget inte fullt anpassade utan behöver utvecklas framöver. Rutiner med konkreta åtgärder finns förtydligade som ska genomföras för att förebygga men också hantera påverkan av värme och kyla när det sker, som exempelvis med vätskeersättning (se även mål 1.3). Information vid nödsituation ska vara tillgänglig för personer med funktionsnedsättning och de system för riskhantering som tas fram behöver utformas enligt principen om universell utformning. Legitimerad personal står för en kompetens att säkerställa att individer är trygga och säkra. Det finns en viss förberedelse inom omsorgsnämndernas verksamheter men detta område behöver utvecklas framöver.

Det förändrade klimaten där bland annat värmeböljor beräknas bli allt vanligare ställer krav på förskola och skola att säkerställa en trygg verksamhet, särskilt för de yngre barnen som är känsligare och mer mottagliga för yttre faktorer. Riktlinjer vid värmeböljor finns framtagna för förskola och fritidshem och innehåller förebyggande och akuta åtgär-

der som verksamheten kan vidta för att mildra och hantera värmestress. Under 2022 utforskades användandet av Internet of Things (IoT). Mätare monterades i några förskolelokaler för att automatiskt och kontinuerligt mäta exempelvis buller och luftkvalitet. Systemet kan t.ex. genomföra temperaturmätningar inomhus för att snabbt kunna ge signaler om avvikelser som kräver åtgärder vid värmeböljor samt ge underlag till förebyggande åtgärder. Pilotprojektet utvärderades under 2023 men det finns ännu inte några beslut fattade om framtida användning.

Livsmedel

Det förändrade klimatet innebär framöver större risker för torka men även kraftiga skyfall. Detta kan komma att påverka tillgången på livsmedel, vilket behövs för att bedriva förskole- och skolverksamhet. I enlighet med visioner och mål inom kommunens livsmedelsförsörjningsstrategi ska kostenheten bland annat ha ett beredskapslager av förnödenheter för att minska sårbarheten vid störningar, vilket delvis har aktualiserats av aktuella händelser i vår omvärld. Idag finns en viss lagerhållning men det finns fysiska begränsningar för att utöka och arbetet med detta kan bli omfattande. Kommunen har påbörjat en viss intern samverkan kring dessa frågor men ett större arbete behövs framöver. Ett pågående arbete finns även kring riskspridning när det gäller livsmedelsleveranser. Lokala och regionala leverantörer ses över samt vad som kan och ska levereras av vilka leverantörer. Detta för att minska sårbarheten som uppstår när en enda eller endast ett fåtal leverantörer står för en större del av livsmedelsleveranserna.

Nuvarande mätningar	Värde i miljö- och klimatstrategin (år i parentes)	Nuläge (år i parentes)	Önskad utveckling till 2030
Elavbrott - samhällsbyggnad/energi (Källa: Telge hållbarhetsrapport)	38 min/kund (2021)	23,34 min/kund (2023)	Bibehålla nivåer trots ökade risker och ökat elbehov
Avbrottsminuter av annan infrastruktur (Källa: Telge hållbarhetsrapport)	Fjärrvärme 1,77 min/kund (2021), VA 0,57 min/kund (2021), Insamling avfall 98% enl. plan (2021)	Fjärrvärme <2 min/kund (2023), VA 1,75 min/kund. Insamling avfall 99% enl. plan (2023)	Bibehålla nivåer trots ökade risker och befolkningsökning
Vatten Hållbarhetsindex - specifikt klimatanpassning och översvämningssäkerhet (Källa: Telge hållbarhetsrapport)	3 röda, 4 gula, 7 gröna (2021)	3 röda, 7 gula, 4 gröna (2023)	
Nöjd Kund index - Företagsklimat/näringsliv samt miljö- och hälsoskydd (Källa: Kolada)	71 på totalen och 71 på miljö- och hälsoskydd (2021)	72 på totalen och 73 på miljö- och hälsoskydd (Ingen uppgift för 2023 finns ännu tillgänglig)	Årlig ökning
Medborgarundersökningen - Äldreomsorgen fungerar bra i kommunen, andel (%) (Källa: Kolada)	53,5% (2021)	60,7% (2023)	Årlig ökning
Framtagna åtgärdsförslag i Handlingsplanen för klimatanpassning	Inget nuläge tillgängligt	Se exempel i texterna på genomförda aktiviteter	

1.2 Besluten i samhällsplaneringsprocessen anpassar samhället till klimatförändringarna

Inom ramen för kommunkoncernens Handlingsplan för klimatanpassning har arbetet med VA- och dagvattenpolicy, VA-plan och dagvattenplan fortsatt. En vattentjänstplan, som hanterar den allmänna VA-anläggningens risker vid skyfall, är på samråd. Mer yta för trädplantering, bevarande av befintliga träd samt förbättring av växtbädden för dessa har genomförts vid Erik Dahlbergs väg. I och med detta har området ökat sin möjlighet att ta emot och filtrera dagvatten från såväl väg som gångbana.

Inom framtagandet av detaljplan ingår det att planera långsiktigt och hållbart. Planprocessen är lagstyrd och kräver att bland annat risker för översvämning och hantering av dagvatten utreds och att åtgärder, som utgår från platsens förutsättningar, genomförs så att olägenhet för människors hälsa eller miljön inte uppkommer. För att bevara identifierade och viktiga grönstrukturer eller specifik växtlighet används bestämmelser i detaljplanen som ämnar att skydda dessa. Möjligheten att använda sig utav naturbaserade lösningar har lyfts. Begränsningar i andelen hårdgjord mark används också för att för att få en fungerande reglering av vatten,

enligt kommunens styrdokument så gäller LOD (lokalt omhändertagande av vatten). Exempel på åtgärder under 2023 är anläggandet av en ny park på Södra järnväggsgatan i Järna där mängden växtlighet och grönyta utökats och dagvatten kan infiltrera in i växtbäddarna. I Kvarnlunden har antalet arter ökat och stora träd har bevarats i anslutning till ny lekyta. Inom ramen för kommunkoncernens Handlingsplan för klimatanpassning ska checklistor utvecklas och användas för att minimera negativ klimatpåverkan vid detaljplanering. Under 2023 har en checklista tagits fram utifrån Grönstrategins *Bilaga 2: Sammanställning: Behov av fortsatt arbete, Södertälje kommun 2022*. Denna checklista kommer att implementeras under 2024. Inom bland annat ramen för arbetet med ny översiktsplan och detaljplaner ingår även kunskapsinhämtning, inom kommunkoncernen, kring de kulturvärden som kan gå förlorade vid klimatpåverkan.

Vid markanvisningar utgår arbetet utifrån framtagna riktlinjer för hållbart byggande vid markanvisningar och vid ny markanvisning ska det alltid finnas en dialog med exploatören om dessa riktlinjer.





1.3 Samhället har förutsättningar för att hantera ett förändrat klimat

Utbildning

För att förbättra samhällets förutsättningar att hantera ett förändrat klimat och minska människors negativa påverkan på klimatet har förskola och skola ett stort och pågående arbete utifrån kunskapsuppdraget i respektive verksamhets läroplan. Om barns och elevers medvetenhet och kunskaper om varför klimatet förändras och vilka effekter det får på vårt samhälle ökar så kommer möjligheterna att hantera ett förändrat klimat förbättras framöver.

Information

Den skyfallskartering som genomförts har i sin helhet publicerats i kommunens webbkarta och kan därigenom läsas av invånare och verksamma i kommunen. Vid framtagande av detaljplan så beskrivs risker och konsekvenser av planförslaget i planbeskrivningen som sedan finns tillgänglig på kommunens hemsida. Även utredningar som görs inom detaljplanen publiceras på hemsidan vilket möjliggör för invånarna att lära sig mer.

Information till riskgrupper om värmeböljor finns i viss utsträckning samt riskbedömning och handlingsplan kring till exempel åtgärder (som nedkylning och vätskeersättning) som kan användas vid värmeböljor. Anpassad information

med lättläst text i klarspråk och/eller bildstöd (braille) samt att inläst alternativt film med textning behöver finnas för att så många som möjligt ska kunna ta till sig information. Kompetenshöjande insatser behöver även göras löpande för medarbetare i organisationen.

Informationsinsatser bedrivs även genom kommunens naturvårdsarbete, som bland annat styrs av mål och åtgärder i kommunkoncernens Grönstrategi. Detta inkluderar bland annat informationsskyltar om natur, vattendrag och arter som gynnas samt pollineringskyltar som beskriver miljöer som gynnar pollinatörer. Även informationsinsatser, som föreläsningar och kurser, inom ramen för kommunkoncernens Odlingsstrategi genomförs löpande. En översiktlig kartläggning av vad som odlas i kommunen ska genomföras 2024 inom revideringen av handlingsplanen för kommunkoncernens odlingsstrategi.

Mark

Sedan 2021 kan allmänheten lämna in sitt ris- och grenavfall till återvinningscentralen. Av detta material bildas biokol som i stället för att släppas ut som koldioxid till luften bildar en kolsänka i marken, se mer om denna process under mål 1.1. Under 2023 har 377m³ samlats in med potential att lagra in 244 ton CO₂ekv åt kunderna.

Nuvarande mätningar	Värde i miljö- och klimatstrategin (år i parentes)	Nuläge (år i parentes)	Önskad utveckling till 2030
Tillverkat biokol (ton CO ₂ ekv)	Inget värde, detta är en ny indikator	244 ton CO ₂ ekv	En årlig ökning

Målområde: Klimatneutralt Södertälje

Inga utsläpp av växthusgaser

Målområdet bidrar till följande Globala mål:



Sammanfattning för målområdet Klimatneutralt Södertälje

Pågående arbete: Energieffektiviseringar, solcellsanläggningar och omställningen till en fossiloberoende fordonsflotta är exempel på arbete för att minska kommunkoncernens direkta växthusgasutsläpp. Verksamheternas möjlighet till distansarbete, arbetet med att se över återbruk av inredning vid renoweringar samt arbetet med inköpsprocessen är exempel på åtgärder som bidrar till måluppfyllelse för att minska kommunkoncernens indirekta utsläpp. Kommunkoncernen underlättar för samhällets omställning till exempel genom att kunder kan bli solelproducenter, lansering av produkten ”Klimatkompenserad fjärrvärme” samt möjligheter för laddning av el-fordon.

Växthusgasutsläppen för det geografiska området har, enligt den senaste publicerade statistiken¹, ökat något mellan åren 2020 och 2021. Från dryga 335 tusen ton CO₂ ekvivalenter² till dryga 339 tusen ton CO₂ ekvivalenter. Utsläppen domineras fortsatt av transportsektorn³ inklusive arbetsmaskiner, som står för drygt 50% av utsläppen, samt av utsläppen från el- och fjärrvärmesektorn. Insatserna som redan görs bidrar till att utveckla och förbättra arbetet. För att nå grön status, och därmed full måluppfyllelse för hela målområdet, är bedömningen i dagsläget att arbetet behöver utvecklas inom flera områden.

Exempel på utvecklingsområden:

- Fortsätt utvecklingsarbete kring de indirekta utsläpp som kommunkoncernen genererar
- Fortsätta utveckla arbetssätt för uppföljning som ett led i att minska resandet och drivmedelsförbrukningen inom kommunkoncernen.
- Utöka samarbetet inom kommunkoncernen för effektivare nyttjande av lokaler
- Utveckla och stärka uppföljningen inom samhällsplaneringen

Kommunkoncernen har sedan en längre tid en god kännedom om sina direkta utsläpp. Genom ett fortsatt arbete av minskningar av dessa utsläpp samt ett utvecklingsarbete med att belysa samt mäta de indirekta utsläppen inom kommunkoncernen kan klimatarbetet utvecklas och lyftas än mer.

Inom samhällsplaneringen krävs det bland annat mer samverkan och arbete med t.ex. indikatorer för att möjliggöra en mätning av måluppfyllelse. Idag saknas underlag och en analys av måluppfyllelse för kommunkoncernens arbete inom detta område går därmed inte att genomföra i sin helhet.

Rapporteringen av en organisations utsläpp av växthusgaser baseras på Greenhouse Gas-protokollet (GHG-protokollet) som är en standard för hur utsläpp redovisas. GHG-protokollet fördelar utsläppen i tre Scope, fördelat på direkta och indirekta utsläpp.

- Scope 1:** Direkta växthusgasutsläpp, från källor som ägs eller kontrolleras av organisationen. För kommunkoncernens del bl.a. egen produktion av värme, bränsle till kommunkoncernens fordon och deponigasläckage.
- Scope 2:** Indirekta växthusgasutsläpp från inköpt energi. För kommunkoncernens del bl.a. inköp av fjärrvärme och el till verksamheterna.
- Scope 3:** Indirekta växthusgasutsläpp från köpta tjänster och produkter. För kommunkoncernens del till exempel byggnation, personalens pendling och IT-utrustning.

¹ Statistiken från de nationella databaserna uppdateras kontinuerligt bakåt och är därför inte jämförbar med tidigare rapporteringar.
² CO₂ ekvivalenter betyder att samtliga växthusgaser har räknats om till koldioxidens påverkan på klimatet.
³ Här räknas även transporter in från Lex. E4/E20 som passerar Södertälje kommun.

2.1 Kommunkoncernens direkta växthusgasutsläpp är noll

Under 2023 genomfördes en analys av potentialen för kommunkoncernen att minska de direkta utsläppen av växthusgaser (utsläpp inom scope 1 och 2, se faktaruta). Syftet var att ta reda på om det i dagsläget är möjligt att nå målet om att inte ha några direkta utsläpp år 2030⁴. Analysen visade att det med rejäla, men möjliga ansträngningar, är möjligt att nå en 51% utsläppsreducering (utifrån år 2022 års utsläpp) av kommunkoncernens utsläpp inom scope 1 och 2. Det kommer framför allt att krävas ökade ansträngningar med energieffektiviseringar av kommunkoncernens fastigheter, fortsatt minskning av verksamhetsspecifika utsläpp (t.ex. metangas från deponier, köldmedia, nätförluster) samt fortsatt arbete med att minska utsläppen från kommunkoncernens fordonsflotta.

Utsläppen av kommunkoncernens direkta växthusgaser (scope 1 och 2) ökade dock något mellan 2022–2023, se figur 1.

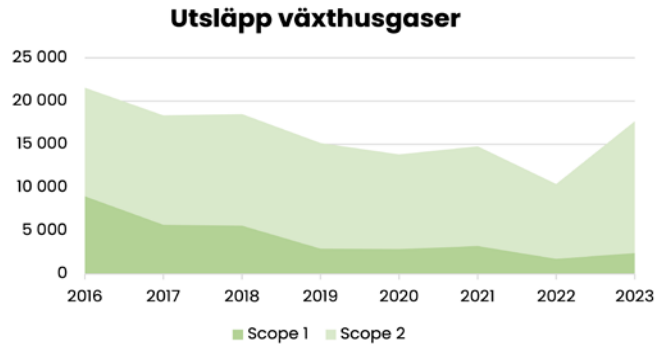
Detta beror framför allt på:

- Utökad avfallsinsamling och därmed ökad bränsleanvändning. Den utökade insamlingen beror på att obligatorisk hemsortering införts, vilket kräver tömning med två olika fordon, ökning av hämtningar av förpackningar samt att en entreprenad med hushållstömning i grannkommunerna tillkommit.
- Omfördelning av utsläppen av fjärrvärmens har påverkat kommunkoncernen, dvs kundens utsläpp har lagts på kommunkoncernens anläggningar (men de totala utsläppen i fjärrvärmenätet har inte påverkats).
- Bränslemixen i fjärrvärmeproduktionen har innehållit mer plast än 2022. År 2022 skedde ovanligt lite avfallsförbränning vilket gör att skillnaden mellan utsläppsfaktorerna 2022 och 2023 blir stor.

Resor och transporter

Vid inköp och upphandling av fordon, som styrs centralt, förhåller sig verksamheterna till kommunkoncernens riktlinjer för fordon och drivmedel som styr mot fossilbränslefria fordon. Arbetet fortgår med byten till t.ex. elbilar, hitta funktionella batteridrivna handverktyg, byten från bensindrivna lövblåsare till eldrivna samt påverkansarbete för minskad bränsleanvändning. Vid resor nyttjas samåkning där det är möjligt, inköp av SL-kort samt påverkansarbete så att fler tjänsteresor fortsatt ska ske med cykel, gång och kollektiva färdmedel. Revidering av kommunens resepolicy (där tjänste- och arbetspendling ingår) pågår och beräknas vara klar i slutet av 2024. Kommunikation och uppföljning av hållbara resor är viktiga åtgärder framåt.

Under 2023 reviderades den befintliga fordonspolicyen



Figur 1: Kommunkoncernens direkta utsläpp (inom scope 1 och 2) av växthusgaser⁴. Från och med 2022 inkluderas även kommunförvaltningens utsläpp i statistiken.

samt att nya fordonsanvisningar och riktlinjer för fordonshantering har tagits fram och förtydligats. De nya anvisningarna och riktlinjerna kommer skapa en enhetlig och effektiv hantering av kommunkoncernens fordonsflotta. Målet är att hela kommunkoncernens fordonsflotta ska vara fossiloberoende till 2030 men att alla personbilar ska vara det redan under 2025. I slutet av 2023 var 89 procent av kommunkoncernens fordon fossiloberoende.

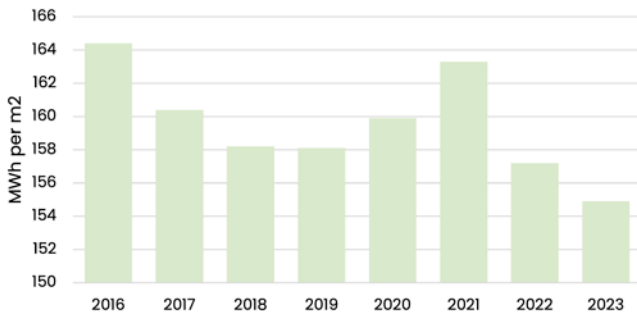
Omsorgsverksamheterna uppvisar en ökning av fossilfria drivmedel framför allt vid resor i närområdet. För längre resor uppges att verksamheterna har större utmaningar att säkerställa att fossilfritt drivmedel används. En utmaning vid långväga resor är kunskap om var det fossilfria drivmedel som ska användas finns att tillgå, brist på laddinfrastruktur samt tidsbrist. Långa resor samt utmaningar att prioritera mellan klimatmål och andra målfokus som ekonomisk hushållning och resurseffektivitet är andra utmaningar. El-cyklar, el-skotrar och cyklar används i viss mån för transport till brukare inom tätorten medan det i ytterområdena finns behov av att använda bil som transportmedel. Schemaplanering och samordnade hembesök är exempel som genomförs för att möjliggöra att användandet av bilarna effektiviseras och utsläppen minimeras.

Utvecklingsarbete framåt är fokus på att öka medarbetares kunskap gällande klimatsmart resande samt möta de identifierade utmaningarna.

Antal fordon kommunkoncernen 2023	
Bensin	2
Bensin och el	20
Bensin och etanol	6
Bensin och metangas	22
CNG	5
HVO100	310
El	57
Metangas	20
Antal fordon totalt	442
Fossiloberoende	392

4 Den huvudsakliga inriktningen är att målet ska uppnås via egna utsläppsminskningar.

Energianvändning i kommunkoncernens fastighetsbolag



Figur 2

Digitalisering

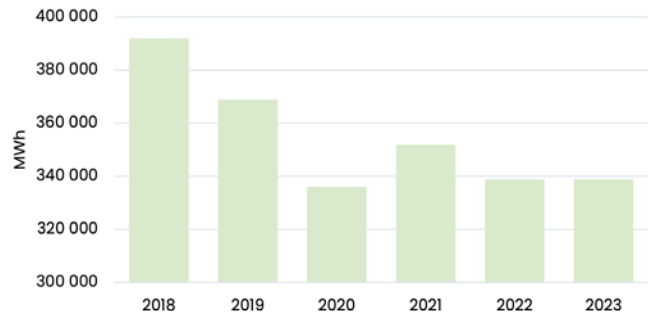
Vård- och omsorgsstrukturen utvecklas alltmer mot en nära vård där insatser i hemmet växer. Nya former för vård- och omsorgsinsatser kommer att utvecklas för den åldrande befolkningen samt för personer med funktionsnedsättning. I förlängningen kommer insatser generellt att bli än mer digitala och platsberoende. Exempel på insatser inom detta område under 2023 är; digitala säkra videomöten i syfte att kunna konsultera sjuksköterska på distans, telefonstöd samt utveckling av lättillgängliga e-tjänster för brukare. Det är ännu för tidigt att kunna dra några generella miljö- och klimatvinster då försök och arbetssätt ej utvärderats men målsättningen är att på sikt nyttja välfärdsteknik och på så sätt minska utsläppen av växthusgaser.

Energi

Kommunens bolagskoncern producerar och distribuerar energi i form av fjärrvärme, fjärrkyla, el och ånga. Under 2023 har mer fjärrvärme levererats till kunderna än 2022, detta till störst del på grund av att 2023 var ett något kallare år. Produktionen av fjärrvärme och ånga i Järna är helt fossilfri och baseras på havreskal, ett spill från havregrynstillverkning och sedan 2017 används pellets och bioolja som spetslast. I Södertälje distribuerades den fjärrvärmens som produceras av Söderenergi. Fjärrvärmens i Södertäljenätet är baserad på återvunna och förnybara avfallsbränslen. Leverans av kyla sker med hjälp av Mälardammen. Kommunkoncernen använder enbart förnyelsebar el i verksamheterna.

En stor del av kommunkoncernens egen energianvändning är drift av fastigheter (uppvärmning och drift-el). Förbättringar av energiprestandan är ett kontinuerligt arbete och nybyggnation byggs enligt standarden Miljöbyggnad Silver. Exempel på genomförda åtgärder under 2023 är; utbyten av energikrävande fläktsystem till energieffektivare (s.k. EC-fläktar) i flertalet fastigheter samt att isolering kring fönster och taknockar har genomförts på Tom Tit. Genom dessa åtgärder har energianvändningen per kvadratmeter i kommunkoncernens fastighetsbolag fortsatt att minska under 2023.

Energianvändning



Figur 3: Kommunkoncernens totala energianvändning i fastigheter (scope 2) i MWh, absoluta tal. Från 2022 ingår även kommunförvaltningens energianvändning i statistiken.

Ett arbete med att uppdatera styrsystemen i de kommunala fastigheterna pågår. Nya styrsystem ger bättre förutsättningar för energieffektiviseringar då relevant dataunderlag finns för att revidera värmekurvor och drifttider. Ytterligare energieffektiviseringar som genomförts under 2023 är bland annat energisnålare lösning vid utbyte av ljusanläggning för stadsscenen, fortsatta byten till LED-belysning, minskning av tiden för tänd belysning vid idrottsanläggningar utomhus samt utbyten/renoveringar av kylsystem för konstfrusna isytor. Förändringar i energiåtgång för dessa åtgärder kommer att kunna mätas först 2024.

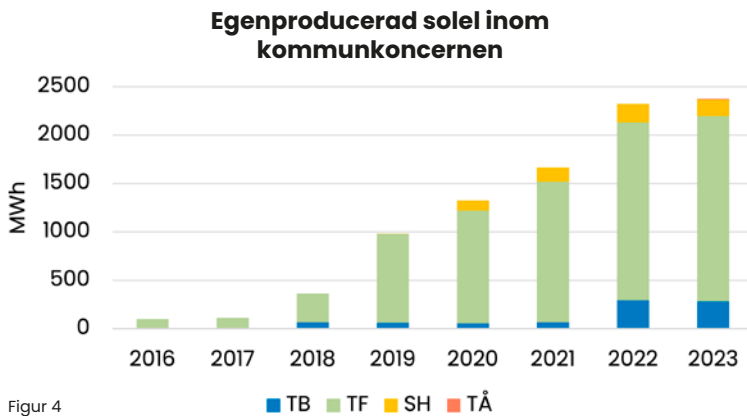
Energianvändningen för kommunkoncernens totala fastighetsbestånd har ökat marginellt mellan 2022–2023. Angivna värden är i absoluta tal och därför mer väderberoende. Ökningen under 2021 har till viss del att göra med covidpandemin och behovet av att öka ventilationen, vilket gav upphov till ökad användning av drift-el och uppvärmning i fastigheterna. Från och med år 2022 ingår även kommunförvaltningens utsläpp inom detta område, se figur 3.

Energianvändning för kommunkoncernen inom både fastigheter samt fordon (scope 1 och 2) har även den en marginell ökning mellan åren 2022–2023, se tabell nedan.

	2022	2023
Energi, scope 1 och 2	395 159 MWh	402 142 MWh

Kommunkoncernens direkta (scope 1-2) energiförbrukning (MWh) under 2022-2023 inom energianvändning och transporter

Kommunkoncernen producerar även el genom egna solceller och totalt har den installerade effekten ökat till knappt 3 MW. Under 2023 har de första solcellerna installerats på återvinningscentralen Returen.



Figur 4

Nuvarande mätningar	Värde i miljö- och klimatstrategin (år i parentes)	Nuläge (år i parentes)	Önskad utveckling till 2030
Kommunkoncernens totala direkta utsläpp (scope 1 och 2)	Värdet angav endast Telgekoncernens utsläpp, from 2022 ingår även förvaltningens delar	Se figur 1	Minskat till noll mestadels genom egna utsläppsminskningar
Energieffektivisering i fastigheter, samlat för samtliga fastighetsbolag (Källa: Telge Hållbarhetsrapport)	+1% (2021)	- 1,4% (2023)	Successivt minskande
Fjärrvärmeproduktion av förnybara energikällor inom det geografiska området, andel (%) (Källa: Kolada)	67% (2020)	69,8% ⁵ (2023) (Källa: Söderenergi då Kolada ej uppdaterat för 2022 eller 2023)	
Fjärrvärmeproduktion av förnyelsebara och återvinna energikällor inom det geografiska området, andel % (Källa: Söderenergi)	Ny mätning	99,7% ⁶ (2023)	
Fossiloberoende fordon i kommunorganisationen, andel (%) (Källa: Kolada)	91,9% (2021)	89% (Källa: fordonsenheten)	100%

2.2 Kommunkoncernens indirekta växthusgasutsläpp från konsumtion och investeringar minskar årligen

De indirekta utsläppen, till skillnad från kommunkoncernens direkta utsläpp i mål 2.1, är svåra att hitta exakta data för men är nödvändiga att försöka påverka för att minska växthusgasutsläppen i samhället i stort. De indirekta utsläppen står oftast för ca 80% av en organisations utsläpp. Exempel på dessa utsläpp kan vara kunders/medborgares utsläpp av växthusgaser när de använder kommunkoncernens produkter och tjänster (t.ex. tillgång till kollektivtrafik, medborgares tillgång till digitala möten med kommunkoncernens olika verksamheter, laddstolpar för elfordon på parkering för hyresgäster) eller hur de produkter och tjänster som kommunkoncernen köper in har producerats (t.ex. cirkulärt avtal för kontorsmöbler, ingen nyttillverkning som genererar utsläpp i produktionen).

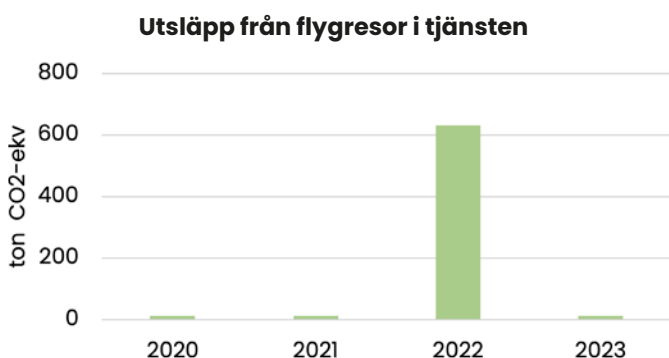
Som ett led i att ta arbetet vidare och därmed öka kännedomen om de indirekta utsläppen, och var dessa är störst, genomfördes under 2023 en väsentlighetsanalys för kommunkoncernens indirekta utsläpp. Analysen gjordes för samtliga⁷ kommunkoncernens kontor och bolag.

Väsentlighetsanalysen visade ”relevans för verksamheten” i nivåerna; Låg, Medium, Hög och Ej relevant. Värderingen av relevans utgår från respektive verksamhet, vilket gör att mindre utsläppsintensiva verksamheter har hög relevans på kategorier som inte är de mest väsentliga för kommunkoncernen som helhet. Relevansen skiljer sig mellan de olika verksamheterna till exempel att distribution inte alltid är av relevans för alla verksamheter. Inköp av varor och tjänster har dock hög relevans för samtliga kontor och bolag. Detta resultat understödjer vikten av att fortsätta arbeta med detta och att arbete med att minska utsläppen kan påbörjas även om inte exakta data finns framtagna för att påvisa en förbättring.

5 I andelen förnyelsebart ingår returträ och skogsbränsle.

6 I andelen förnyelsebara och återvinna ingår returträ, skogsbränsle, utsorterat avfall samt träpellets.

7 Ett av kommunkoncernens fastighetsbolag genomförde även en egen mer ingående analys, se mer under rubriken Fastigheter.



Figur 5: För åren 2022 och 2023 inkluderas även kommunförvaltningens utsläpp

Resor

Kommunkoncernens riktlinjer för tjänsteresor, som är under revidering, är att i första hand använda tåg, i stället för bil eller flyg, vid tjänsteresor. Flygresorna har minskat för kommunkoncernen som helhet mellan 2022–2023.

Fastigheter

Arbete och dialog har påbörjats för ett effektivare nyttjande av kommunkoncernens olika verksamhetslokaler (t.ex. för skolor och fritidsverksamheter) och ambitionen är att utöka detta samarbete.

Nyligen antagen lagstiftning (2022) kräver klimatberäkningar av fastigheter, vilket blir ett underlag till val av material utifrån klimatsynpunkt. I dagsläget omfattas enbart nyproduktion av höga klimatkrav. Under 2023 genomfördes en kartläggning för hela Telge Fastigheters indirekta utsläpp, med basåret 2022, och under 2024 kommer aktiviteter inom scope 3 kartläggas för att identifiera åtgärder för minskad klimatpåverkan.

Utbildningsmaterial

När det gäller de indirekta utsläppen av växthusgaser som kommunen kan påverka genom exempelvis minskad eller medveten konsumtion pågår ett arbete för att skapa förutsättningar för ett större nyttjande av digitala läromedel där det är möjligt och där det bedöms gynna undervisningen.

Livsmedel

Omfattande arbete pågår inom kostenheten på säsongsanpassade menyer vilket till exempel gör att odling i uppvärmda växthus kan minska likvärd som energikrävande lagring eller långa transporter samt mål om minskning av köttkonsumtionen inom förskola och skola. Se även mål 3.4 för information om ekologiska livsmedel. Matsvinnsmätningar påbörjades i januari 2023, se tabell.

Upphandling

Under 2023 påbörjades ett projektarbete i kommunkoncernen med syfte att implementera arbetssätt för att på ett mer strukturerat sätt ställa och följa upp miljökrav vid upphandling. Detta projekt utgår från tidigare identifierade områden

som är prioriterade i arbetet med att minska växthusgasutsläppen i scope 3. Dessa områden är; IT-produkter, livsmedel, entreprenad (inklusive bygg), transport och fordon samt övrigt (t.ex. kemikalieintensiva produkter).

Inom projektet Fossilfritt 2030 har mallar tagits fram för miljökravställning vid upphandling av transporter/entreprenad. Mallarna används men det saknas uppföljning av verktyget och miljökraven av transporter. Kommunkoncernens fastighetsbolag ställer miljökrav på entreprenörer och leverantörer om att minst 40 procent av den samlade energianvändning avseende fordon ska bestå av förnybara energikällor. Vid upphandling av produkter följer kommunkoncernens verksamheter Telge Inköps principer och rekommendationer (där krav på miljösmarta produkter med bland annat minskat växthusgasutsläpp är en del). Avtalstroheten för kommunkoncernen är hög och ligger på 93% år 2023.

Återbruk

Inom verksamheter i stadshuset har behov av fler kontorsplatser uppstått och för att motverka nyinköp har befintliga skrivbord kapats. Merparten av de 200 personliga och delade skåpen är befintliga eller ombyggda och i princip samtliga möbler, förutom mötesrummen i podformat, är begagnade.

Användande av återbrukade material har även skett inom projekt som till exempel sommarplatser, Street Moves och Södra järnvägsgatan. I samtliga jourlägenheter som iordningstälts under året har återanvändning av möblemang, textilier och köksutrustning varit aktuellt. Återbrukade kontorsmöbler och inköp av material av bra kvalitet som håller länge och som har lägre miljöpåverkan är andra exempel på verksamheternas arbete inom detta.

Övrigt

Vid projektering av åtgärder inom vattenförvaltningen eftersträvas utformning som medför minimalt behov av schaktning, flytt av massor samt en eftersträvan av lösningar som medför ett så litet och enkelt underhållsbehov som möjligt. Till exempel att det är enkelt att komma åt dammar och diken när det är dags för rensning av sediment.

Vid medicinsk omvårdnad används engångsmaterial utifrån hygienaspekter. Rätt val av inkontinenshjälpmedel till patienterna bidrar till goda effekter såsom att minimera svinn och avfall samt att funktionen blir optimerad utifrån personens behov. Förberedelse för användning av flergångsartiklar planeras och kommer initieras under 2024, se även mål 4.1.

Projektering av nya konstgräsplaner har skett med miljöklassade material (sand och bioflex) och för en miljömedveten skötsel. Ifyllnadsmaterial anpassas till plats och användning för att optimera användbarhet, skötsel och minimera miljöpåverkan. Successiv övergång till material med minimal miljöpåverkan sker vid utbyte och nyprojektering.

Nuvarande mätningar	Värde i miljö- och klimatstrategin (år i parentes)	Nuläge (år i parentes)	Önskad utveckling till 2030
Fjärrvärmeproduktion av förnybara energikällor inom det geografiska området, andel (%)	Se mål 2.1	Se mål 2.1	
Offentliga måltider, köttkonsumtion skola och förskola (Källa: Kostenheten)	Skola: 43,9 gram kött/inskriven elev/dag. (1 jan-30 april 2022) Förskola: 36,3 gram kött/inskrivet barn/dag. (1 jan-30 april 2022)	Skola/gymnasium: 46 gram/elev/dag Förskola: 34,5 gram/barn	35 gram kött/inskriven elev/dag för skolan 30 gram kött/inskriven elev/dag för förskola
Måltidssvinn, grund- och gymnasieskola, gram/ätande (Källa: Kostenheten)	Ingen uppgift tillgänglig, mätningarna startade januari 2023	20,31 gram per elev (2023) ⁸	Årligen minska
Avtalstrohet, upphandlingar generellt för kommunkoncernen som helhet (Källa: TI)	91% (2021)	93% (2023)	

2.3 Besluten i samhällsplaneringsprocessen minskar utsläppen av växthusgaser

Kommunkoncernen har ansökt om att bli en av de urbana moderna utmed det Transeuropeiska transportnätet och därmed öka överflyttning av transporter från väg till järnväg och sjöfart. Som en del i detta kommer järnvägen till Södertälje hamn elektrifieras och ytterligare insatser studeras. Som en del i samarbetet mellan Region Stockholm och Nobina fortsätter arbetet med att underlätta arbetspendling med buss. Utöver detta pågår en åtgärdsvalsstudie för att se hur resandet med tåg till/från Södertälje kan ökas i samverkan med Trafikverket, regionerna Stockholm och Sörmland samt Mälartåg.

Enligt kommunens riktlinjer så ska ny bebyggelse framför allt planeras och förtätas nära kollektivtrafik, vilket efterföljs i viss mån. Det går inte att utesluta att en ökning av utsläpp för växthusgaser sker i samband med verkställande av en detaljplan då exempelvis natur tas i anspråk för bebyggelse. Efter genomförandet finns det begränsningar för vad en detaljplan kan reglera.

Allaktivitetshus för fritidsaktiviteter i Ronna projekteras med utomhusytor anpassade till naturmiljön och förbereds för odling. Byggnaden planeras för att klassas som Miljöbyggnad klass silver.



⁸ Inhämtning av underlag är under utveckling för att få ett heltäckande resultat.

Nuvarande mätningar	Värde i miljö- och klimatstrategin (år i parentes) ⁹	Nuläge (år i parentes)	Önskad utveckling till 2030
Utsläpp till luft av växthusgaser totalt, ton CO ₂ ekv/inv. (Källa: RUS/SCB/konsult)	3,18 (2019)	3,36 (2021)	0
Utsläpp till luft av växthusgaser, transporter, ton CO ₂ ekv/inv. (Källa: konsult/RUS länsrapport)	1.49 ton CO ₂ ekv/inv	1,31 ton CO ₂ ekv/inv (2021)	0
Utsläpp till luft av växthusgaser, transporter och arbetstransporter, ton CO ₂ ekv (Källa: RUS länsrapport/konsult)	161 477 (2019)	150 206 (2021)	0
Befolkning i kollektivtrafiknära läge, andel (%) (Källa: Kolada)	89,7% (2019)	89,1% (2021)	
Befolkning, inom tätort, i kollektivtrafiknära läge, andel (%) (Källa: Kolada)	94,6% (2019)	94,1% (2021)	
Befolkning, utanför tätort, i kollektivtrafiknära läge, andel (%) (Källa: Kolada)	34,1% (2019)	30,0% (2021)	
Genomsnittlig körsträcka med personbil, mil/inv. (Källa: Kolada)	708,1 (2020)	806 (2022)	
Cykelväg i kommunen, totalt meter/inv. resp Cykelväg i kommunen, kommunal, meter/inv. (Källa: Kolada)	2,7 resp. 2,6 m/inv. (2021)	2,8 resp. 2,5 m/inv. (2023)	
Arbetspendling, färdmedelsandel (Källa: Regional resvaneundersökning)	57% bil 25% kollektivt 10% cykel 5% gång 3% annat (2019)	74% bil 12% kollektivt 2% cykel 11% gång 1% annat (2020- OBS, siffrorna påverkas av pandemin. Ingen ny uppgift finns tillgänglig)	Minst 70% av resorna ska ske med gång, cykel eller kollektivt i enlighet med det regionala målet
Inpendling, andel (%) (Källa: Kolada)	46% (2020)	47% (2022)	
Utpendling, andel (%) (Källa: Kolada)	38% (2020)	41% (2022)	

2.4 Samhället har förutsättningar för att minska växthusgasutsläppen

Energi

Kommunkoncernens nätbolag har under 2023 installerat mer än 25 000 smarta elmätare hos kunderna. Den nya mätaren ger kunden en tydligare bild av sin elanvändning eller sin elproduktion och får förbättrade möjligheter till att påverka både hur mycket el som förbrukas och när under dygnet. En ny prismodell som stöttar mer hållbar elanvändning är införd och under året har ett aktivt kommunikationsarbete bedrivits. Detta i syfte att skapa beteendeförändringar mot mer hållbara val, till exempel med tips om hur man sparar el i vardagen. Fortsatt erbjuds produkten "Klimatkompenserad fjärrvärme" där fjärrvärmens klimatutsläpp uppvägs genom köp av klimatkompensation för de kunder som önskar. Cirka 2 000 kunder har, sedan 2020, börjat

producera solel, som levereras in till Telge Nät. Hälften av dessa har tillkommit under 2023.

Utbildningsverksamhet

Förskola och skola har ett stort och pågående arbete utifrån kunskapsuppdraget i respektive verksamhets läroplan. Om barns och elevers medvetenhet och kunskaper ökar kring vad som påverkar miljö och klimat negativt samt hur människors olika val och livsstilar påverkar klimatet ges barn och elever bättre förutsättningar att själva göra medvetna och kloka val för en hållbar utveckling och framtid. Naturskolans verksamhet sprider kunskap om miljöfrågor till kommuninvånarna (huvudsakligen till elever och lärare i grundskolan).

⁹ Nationella databasen RUS uppgifter om utsläpp från transporter uppdateras retroaktivt och kan inte jämföras med uppgifter i miljö- och klimatstrategin. Uppgifterna är därför uppdaterade här i jämförelse med vad som anges i miljö- och klimatstrategin.

Transporter

För att få till en minskning av fossilbränslefordon krävs det att behovet av lösningar för laddning av elfordon möts av kommunen. Ett förslag till strategi för laddinfrastruktur har, i samarbete med andra kommuner inom Södertörn och inom det regionala projektet Fossilfritt 2030, tagits fram under året och planeras att antas under 2024.

Kommunkoncernens fastighetsbolag erbjuder laddplatser för elfordon för såväl boende som besökare och attraktiva och funktionella cykelparkeringar byggs i närheten av fastigheter-nas entréer. För att förbättra förutsättningarna för ett hållbart resande pågår även fortsatt utbyggnaden av gång- och cykel-nätet samt arbete för bättre cykelparkering vid kollektivtrafik.

Tillsyn och information

I egenkap av tillsynsmyndighet har kommunen granskat utsläppen från t.ex. deponier och förbränningsanläggningar samt genomfört tillsyn i form av granskning av årsrapporter för fluorerade gaser¹⁰ så att aggregat inte står och läcker dessa växthusgaser.

Under 2023 togs en koldioxidbudget fram för Södertälje kommun som geografiskt område. Anledningen till att det kallas just budget beror på att den visualiserar den återstående mängd koldioxid som kan släppas ut till atmosfären för att klara Parisavtalet, det vill säga det internationella klimatavtalets mål om minskad global uppvärmning. Koldioxidbudgeten för Södertälje finns publicerad på kommunens hemsida (www.sodertalje.se) och är ett bra visualiseringsverktyg för att öka kunskaperna om hur mycket utsläppen behöver minska för att alla som bor och verkar inom det geografiska området Södertälje gemensamt ska kunna bidra till Parisavtalets mål.

Den kommunala energi- och klimatrådgivningen är med sin opartiskhet och sina kostnadsfria råd en viktig kanal för kommunen att nå ut till externa grupper för att underlätta omställningen till ett mer hållbart samhälle. Under 2023 har rådgivningen stöttat småhusägare, bostadsrättsföreningar och företag kring energibesparingar samt byte till mer hållbara alternativ för deras byggnader.

Under året har en medborgartävling kallad Mitt klimatlöfte för ett hållbart Södertälje anordnats. Syftet var att uppmärksamma, engagera och uppmuntra insatser som främjar en hållbar utveckling i Södertälje kommun. Målgruppen var alla privatpersoner över 15 år bosatta i Södertälje kommun. Medverkande i tävlingen hade genom att avge ett nytt klimatlöfte chansen att vinna en el-cykel. Tävligen fick god spridning och över 140 tävlingsbidrag lämnades in. Vinnaren fick ta emot sin vinst i november och kommer att intervjuas under våren 2024 som en uppföljning på hur klimatlöftet har gått samt hur det har fungerat att använda cykel till förmån för bil.

Genom Södertälje Science Week (som är ett årligt samhällsforum om hållbar utveckling, hållbar produktion och stadsutveckling) samt företagsträffar har företagare under året fått möjlighet att ta del av information och inspiration i hur hållbarhetsarbetet kan såväl stärka konkurrenskraft och lönsamhet såväl som minska företagets klimatavtryck.

Samhällsplanering

Kommunens tidigare framtagna riktlinjer för hållbart byggande vid markanvisningar har under 2023 skickats ut till exploaterare.

Nuvarande mätningar	Värde i miljö- och klimatstrategin (år i parentes)	Nuläge (år i parentes)	Önskad utveckling till 2030
Utsläpp till luft av växthusgaser, transporter, ton CO ₂ ekv/inv.	Se mål 2.3	Se mål 2.3	
Befolkning i kollektivtrafiknära läge, andel (%)	Se mål 2.3	Se mål 2.3	
Befolkning, inom tätort, i kollektivtrafiknära läge, andel (%)	Se mål 2.3	Se mål 2.3	
Befolkning, utanför tätort, i kollektivtrafiknära läge, andel (%)	Se mål 2.3	Se mål 2.3	
Energianvändning per invånare (Källa: konsult)	35 MWh/inv (2019)	33 MWh (2022)	
Solcellsanläggningar totalt, installerad effekt (MW)	13,12 MW (2021)	19,51 MW (2022)	
Geografiska utsläpp av växthusgaser - Utsläpp till luft av växthusgaser totalt, ton CO ₂ ekv/inv.	Se mål 2.3	Se mål 2.3	
Fjärrvärmeproduktion av förnybara energikällor inom det geografiska området, andel (%) (Källa: Kolada)	Se mål 2.1	Se mål 2.1	
Fossiloberoende personbilar, andel av totalt antal bilar i det geografiska området (%) (Källa: Kolada)	20,4% (2021)	25,4% (2022)	

¹⁰ Fluorerade gaser är kraftfulla växthusgaser med en ännu högre uppvärmningspotential än koldioxid och bidrar därför starkt till den globala uppvärmningen.

Målområde: Grönt Södertälje

Ekosystemen är långsiktigt hållbara

Målområdet bidrar till följande Globala mål:



Sammanfattning för målområdet Grönt Södertälje

Pågående arbete: Under året har EU:s luftkvalitetsnormer för luft klarats i de mätpunkter där luftkvaliteten mäts. Inrättande av nya naturreservat, anläggandet av våtmarker, odling inom omsorgsverksamheter, naturevenemang samt skapande av ängs- och pollineringsytor är exempel som bidrar till måluppfyllelse. Insatserna som redan görs bidrar till att utveckla och förbättra arbetet. För att nå grön status, och därmed full måluppfyllelse för hela målområdet, är bedömningen i dagsläget att arbetet behöver utvecklas inom flera områden.

Exempel på utvecklingsområden:

- Fortsatt arbete med att öka andelen ekologiska livsmedel samt att utveckla uppföljningen med bättre underlag där det saknas idag
- Fortsatt arbete med åtgärdsprogrammet för luft
- Mer samordning och kunskapsförstärkning inom området som även kopplar till arbetet med mål inom Odlingsstrategin samt Grönstrategin
- Utveckla och stärka uppföljningen inom samhällsplaneringen

För målområdet är det framför allt mycket arbete kvar innan målsättningen för Frisk luft i enlighet med det nationella målet är uppnått. Idag är målstatusen röd för mål 3.1 även om miljökvalitetsnormernas grundkrav uppfylldes för året. Det nya åtgärdsprogrammet för partiklar innebär fortsatt arbete inom detta område för att säkerställa att grundkraven fortsätter att hållas.

Inom samhällsplaneringen krävs det bland annat mer samverkan och arbete med t.ex. indikatorer för att möjliggöra en mätning av måluppfyllelse. Idag saknas dessa underlag och en analys av måluppfyllelse för kommunkoncernens arbete inom samhällsplaneringen går därmed inte att genomföra.

3.1 Luften i Södertälje kommun är så ren att människors hälsa samt att djur, växter och kulturvärden inte skadas

Kopplas samman med följande mål i Grönstrategin:

Mål 2.6.

Stärk de gröna kulturvärdena

Samhällsplanering och byggnation

Under året har arbetet med cykel- och kollektivtrafiksatsningar fortsatt. Vid investeringsprojekt och reinvesteringsprojekt har andelen grönyta bevarats. Bättre växtlighet ökar naturens förmåga att hantera luftföroreningar och skötseln av naturnära skogar runt infrastrukturen sker med inriktning på att stödja den biologiska mångfalden. Detta utan att äventyra medborgarnas säkerhet.

Kommunen har fortsatt medverkat i arbetet med att ta fram Länsstyrelsen nya åtgärdsprogram för PM10¹¹ som antogs i slutet av 2023 och gäller till 2030. Samtliga synpunkter från Södertälje kommun beaktades och tillgodosågs i den slutgiltiga versionen. Det nya åtgärdsprogrammet innehåller flera

¹¹ Grova partiklar, PM10, definieras som partikelmassan av alla partiklar med en diameter upp till 10 mikrometer. Partiklarna bildas vid slitage av däck, vägar och bromsar, samt vid förbränning och när gaser från förbränningen kondenseras. Vid inandning kan de luftburna partiklarna ge skadliga hälsoeffekter och påverka både andningsorganet samt hjärt- och kärlsystemen.

nya åtgärder för Södertälje kommun och förhoppningen är därför att miljö kvalitetsnormens grundkrav¹², på högst 35 dygn med dygnsmedelvärde för PM10 över 50 ug/m³, ska säkerställas. Under år 2023 var det 16 dygn med överträdelser av dygnmedelvärdet, se tabell nedan, vilket innebär att kravet uppfylldes med god marginal.

Tillsyn

Tillsyn utförs på VOC (lättflyktiga organiska ämnen) hos lackerare och tryckerier samt att tillsyn på energianläggningar genomförs.

Transporter

Kommunkoncernens arbete med omställning av den egna fordonsflottan till fossilfria fordon, möjliggörandet av dis-tansarbete, ruttoptimering mm är exempel på åtgärder som bidrar till renare luft. Kommunen har även fortsatt samverkan, inom projekt Fossilfritt 2030, om fossilfria transporter i klimatnätverket på Södertörn.

Nuvarande mätningar Partiklar, PM10	Värde i miljö- och klimatstrategin (år i parentes)	Nuläge (år i parentes) (Källa: Östra Sveriges luftvårdsförbund)	Önskad utveckling till 2030
Lagkrav Miljö kvalitetsnorm			
Antal gånger dygnsmedelvärderna av PM10 överskrider på 50 mikrogram per kubikmeter per dygn	Två mätplatser: 17 respektive 18 dygn (2021)	Två mätplatser: 16 respektive 16 dygn (2023)	Inga överskridanden av normen. (Miljö kvalitetsnormen får inte överskridas mer än 35 dygn per år).
Miljömål Frisk luft			
Årsmedelvärdet av PM10, max 15 mikrogram per kubikmeter	Två mätplatser: Årsmedelvärdet 18,4 resp. 17,8 mikrogram per kubikmeter (2022)	Två mätplatser: Årsmedelvärdet 17,2 resp. 16,8 mikrogram per kubikmeter (2023)	Nå målsättningen för Frisk Luft
Antal gånger dygnsmedelvärderna av PM10 för Frisk Luft 30 mikrogram per kubikmeter	38 dygn (2021)	Två mätplatser: 40 resp 42 dygn (2023)	Nå målsättningen för Frisk Luft (Dygnsmedelvärdet får inte överskridas mer än 35 gånger per kalenderår).
Lagkrav Miljö kvalitetsnorm			
Antal gånger dygnsmedelvärderna av kvävedioxid NO2 överskrider 60 mikrogram per kubikmeter	1 dygn (2021)	0 dygn (2023)	Inga överskridanden av normen (Normen får inte överskridas mer än 7 gånger per kalenderår).
Antal gånger timmedelvärderna av kvävedioxid NO2 överskrider på 90 mikrogram per kubikmeter	23 gånger (2021)	12 gånger (2023)	Inga överskridanden av normen (Normen får inte överskridas mer än 175 gånger per kalenderår).
Miljömål Frisk luft			
Antal gånger timmedelvärderna av kvävedioxid NO2 överskrider 60 mikrogram per kubikmeter	317 gånger (2021)	151 gånger (2023)	Uppnå målsättningen för Frisk luft. (Timmedelvärdet får inte överskridas mer än 175 gånger per kalenderår.)
Årsmedelvärdet av NO2, max 20 mikrogram per kubikmeter (Källa: Östra Sveriges luftvårdsförbund)		17,6 mikrogram per kubikmeter	Uppnå målsättningen för Frisk luft.
Cykelväg i kommunen, totalt meter/inv.	Se mål 2.3	Se mål 2.3	
Cykelväg i kommunen, kommunal, meter/inv.	Se mål 2.3	Se mål 2.3	
Fossilberoende fordon i kommunorganisationen, andel (%)	Se mål 2.1	Se mål 2.1	Se mål 2.1
Fossilberoende personbilar, andel av totalt antal bilar i det geografiska området (%)	Se mål 2.4	Se mål 2.4	

¹² Södertälje kommun har tre gånger de senaste 15 åren överträtt miljö kvalitetsnormens grundkrav för PM10, det var år 2008, 2013 och 2018.

3.2 Yt- och grundvatten har god status

Årets resultat i Branschorganisationen Svenskt Vattens hållbarhetsindex visar på att kommunkoncernen producerar ett hälsomässigt säkert vatten med god vattenkvalitet. Leve- ranssäkerheten har under flera år varit markerad med röd (se mer under målområde Robust), vilket kommer sig av att prioriteringsplan (Nödvasstenplan) för kommunkoncernens olika verksamheter saknas. En handbok finns att följa och under 2023 har arbetet startats med att färdigställa nödvat- tenplanen. Styrgrupp samt ett första förslag till prioritering är framtagen. Planen är att beslut ska fattas av kommunfull- mäktige under 2024. Representanter ur kommunkoncernen har även deltagit i den regionala nödvattenövningen som an- ordnades av livsmedelsverket under december månad 2023.

Vattenvård/samhällsplanering

Vid nyteckning av jordbruksarrendeavtal ställs krav på eko- logisk odling, bland annat med hänsyn till yt- och grund- vattenkvalitet. Krav ställs i avtal med kolonilottsföreningar att de inte får använda grundvatten eller dricksvatten för bevattning av odlingar. Vid planbesked tas dessa kvaliteter

i beaktande för att inte planera bebyggelse där det inte är lämpligt avseende hälsa, vattentillgången eller skada på recipienten. Detta är särskilt viktigt att ta hänsyn till på landsbygden där det är långt till det kommunala vatten- och avloppsnätet. En våtmark vid Södra Glasberga har anlagts och interbelastningen (dvs att bottarna läcker forsfor) i sjön Uttran har åtgärdats genom fällning med aluminium- mineral. Samma åtgärd planerades för sjön Måsnaren men kunde inte fullföljas under 2023.

Omsorgsverksamheter

Hälso- och sjukvårdsorganisationen säkerställer en god hantering av läkemedelsavfall, vilket är ett viktigt bidrag för att bibehålla god status för yt- och grundvatten. Även ordination och användning av antibiotika sker med försiktighet av hänsyn till patienters behov, för att motverka antibiotikaresistens samt skydda mot onödig förekomst i vattendrag. Tillgänglig statistik, som avser hela kommunen, visar att Södertälje har en minskande förskrivning av antibiotika de senaste fem åren. Området kan utvecklas ytterligare med tydligare uppmärkning av kärl för återvinning samt utbildning av medarbetare.

Nuvarande mätningar	Värde i miljö- och klimatstrategin (år i parentes)	Nuläge (år i parentes)	Önskad utveckling till 2030
Andel ytvattenförekomster med god ekologisk status (Källa: VISS)	20% (2022)	22% (2023)	100%
Andel sjöar med god ekologisk status (Källa: VISS)	53% (2022)	53% (2023)	100%
Andel grundvattenförekomster med god kemisk status (Källa: VISS)	96,2% (2022)	96,2% (2023)	100%
Andel grundvattenförekomster med god kvantitativ status (Källa: VISS)	100% (2022)	100% (2023)	100%
Andel vattendrag med god ekologisk status (Källa: VISS)	0% (2022)	0% (2023)	100%
Andel Kustvatten med god ekologisk status (Källa: VISS)	0% (2022)	0% (2023)	Genomfört prioriterade åtgärder
VA-hållbarhetsindex (Källa: Svenskt Vatten, Hållbarhetsrapport Telge)	Se mål 1.1	Se mål 1.1	Se mål 1.1
Bräddad mängd spillvatten till recipienter och omhändertaget avloppsvatten (Miljörapporter, SYVAB och Telge nät)		Villkoren uppfyllda för samtliga anläggningar för året	Villkor i tillstånd uppfyllda
Årlig uppföljning av åtgärdsprogram till vattenmyndigheten (Källa: Miljökontoret)		Uppföljning av årliga åtgärder är inrapporterade	Ålagda åtgärder genomförda

3.3 Kommunkoncernens förvaltning av mark, -vatten, - och naturområden stärker och främjar biologisk mångfald

Kopplas samman med följande mål i Grönstrategin:

Mål 1.3

Stärk och utveckla biologisk mångfald genom målinriktad markförvaltning och samarbeten

Naturvård

Skyddet av biologisk mångfald inom Farstanäs naturreservat är uppgraderat i samband med att det omformades till kommunalt naturreservat samt att förslag till inrättande om Vasaskogens naturreservat har varit på samråd. Dessutom upprätthålls betesdrift och genomförs åtgärder för att främja förutsättningar för biologisk mångfald i landskapet. Ett kontinuerligt arbete med bekämpning av invasiva arter, såsom skunkkalla, pågår och en hyggesfri skogsskötsel utförs. Dessa aktiviteter är även i linje med kommunkoncernens Grönstrategi.

Vatten

Telge Nät arbetar fortsatt med att uppdatera Malmsjöåsens vattenskyddsområde och att inrätta Södra Mälarens vattenskyddsområde. För att minska vattenanvändning införs individuell mätning och debitering av kall- och varm vatten i alla nya lokalkonverteringar och vid nyproduktioner. Genom debitering av förbrukningen påverkas beteenden som leder till minskat resursutnyttjande och en ökad medvetenhet om vatten som begränsad resurs.

Omsorgsverksamhet

I kommunkoncernens regi finns i dagsläget två enheter inom daglig verksamhet samt två gruppboistäder som har odlingslådor i verksamheten, det som i kommunkoncernens Odlingsstrategi benämns som komplementärödling. Komplementärödling är odlingar av skilda slag, och med olika målgrupper, kopplad till en verksamhet som har ett annat huvudsyfte än odling såsom pedagogik, terapi eller kultur. Odlingen används i verksamheten som ett medel för att nå ett annat mål än enbart avkastning från odlingen, exempelvis fysiskt och psykiskt välmående eller kunskap och förståelse för matens ursprung och för naturliga processer. Mervärde skapas för såväl de som arbetar i verksamheten som för de boende. Förutsättningar för komplementärödling behöver vara tillgänglig och universell utifrån målgruppens förutsättningar och behov samt att intresse finns hos medarbetare inom verksamheten. Omfattningen som finns i dagsläget bedöms vara rimlig utifrån tillgängliga resurser. Det finns även flera goda exempel inom upphandlade utförare där verksamheten arbetar aktivt - medarbetare tillsammans med brukare- utifrån ett ekologiskt hållbarhetsperspektiv.

Fastigheter

Kommunkoncernens fastighetsbolag arbetar aktivt med att bevara, stärka och komplettera ekosystemtjänster på fastigheterna. De naturliga grönstrukturerna bevaras och medvetna val görs för att minska fastigheternas påverkan på ekosystemen. Grunden för arbetet är kravdokumentet "Miljökrav i byggande och förvaltning". Detta dokument omfattar åtta huvudkravområden varav ett kravområde, Utemiljö, är direkt relaterat till målområdet Grönt Södertälje. Kravområdet omfattar bland annat kravställning på befintliga ekosystem, synliggöra ekosystemtjänster, val av växter och lokalt omhändertagande av dagvatten.

Grönytefaktorn (GYF) är ett nytt verktyg för 2023 som ersätter Boverkets ESTER som kommunkoncernen tidigare arbetat med. Genom att använda planeringsverktyget Grönytefaktorn (GYF) bevaras och stärks de befintliga ekosystemen på fastigheten samt att nya ekosystem skapas. Grönytefaktorn är kvoten mellan den "ekoeffektiva ytan" och hela tomtens eller fastighetens yta. Med hjälp av den räknar man fram andelen funktionella grönytor (genomsläppliga ytor och ytor som täcks av träd, gräsmattor eller gröna tak) i förhållande till hårdgjorda ytor. Ett projekt, åtgärder inom utemiljön, har testat verktyget. Verktyget kommer att succesivt användas för nyproduktion.

Den biologiska mångfalden främjas och stärks bland annat genom att vid trädåtgärder spara virke på fastigheten där det är lämpligt för att skapa faunadepåer. Vid planteringar väljs i så stor utsträckning som möjligt inhemska arter med höga pollineringsvärden under hela säsongen. Det sker också ett kontinuerligt arbete med att identifiera gräsytor där intensiv skötsel utförs för att hitta lämpliga områden där ängsytor kan skapas. GIS-verktyget ITree används för att kartlägga trädbeståndet på fastigheter där trädets status med bland annat art, ålder, position, kron täckning, skötselbehov med mera framgår.

Parken på Tom Tits Experiment underhålls och utvecklas för att främja och stärka biologisk mångfald. Val av växter och odlingsmetoder syftar till att främja den biologiska mångfalden. All biomassa som parken producerar återanvänds i parken, exempelvis i lövkomposter och flis till marktäckning. Allaktivitetshuset för fritidsaktiviteter i Ronna projekteras med utomhusytor anpassade till naturmiljön och förbereds för odling.

Markförvaltning/Samhällsplanering

Målsättningen är att alla verksamheter bidrar till att förvalta stora som små områden på ett sätt som gagnar den biologiska mångfalden. En rad stora och små insatser kan göras. Det kan handla om att skydda områden eller att välja växter som bidrar till att insekter trivs eller arbeta med att minimera framfarten av de invasiva arterna i miljön. Inom ramen för kommunkoncernens Odlingsstrategi har till exempel

riktlinjer för odling på allmän platsmark samt typexempel på skötselavtal tagits fram. Utöver detta upphandlades en konsult som är expert på åtliga växter i offentlig miljö och ett kurstillfälle anordnades för olika delar av kommunkoncernens verksamheter som arbetar med dessa frågor.

Inom ramen för kommunkoncernens Handlingsplan för klimatanpassning pågår t.ex. arbete med täckdikning av den kommunala jordbruksmarken. Under 2023 genomfördes en första täckdikning på mark i Järna och arbetet fortsätter de kommande åren.

Skötseln av naturnära skogar runt vår infrastruktur (vägar, gång och cykelvägar) sker med inriktning på att stödja den biologiska mångfalden. Bättre växtlighet ökar dessutom naturens förmåga att hantera luftföroreningar. Det pågår även ett arbete med att anpassa belysningen efter djur- och naturlivet.

Inom kommunkoncernen har samarbeten startats under 2023 som möjliggör att alla röjningar av kommunens träd och buskar körs till återvinningscentralen för att antingen bli biokol eller kompostmaterial. Den långsiktiga planen är att kommunkoncernen får jord tillbaka och på så sätt skapar

en långsiktig kolsänka samtidigt som det förbättrar jordens leveransförmåga, läs mer om detta under mål 1.1.

Som en del av framtagandet av en detaljplan tas hänsyn till arter och miljöer som är skyddsvärda. Inom ramen för odlingsstrategin har under 2023 ett arbete påbörjats med en gemensamhetsodling i Brunnsängsparken. En undersökning av medborgarintresset visade på ett stort intresse och arbetet med att forma platsen tillsammans med medborgare kommer pågå under 2024.

Vid möjliga entreprenader där schaktfritt arbete kan användas, så används detta regelbundet, exempelvis så kallad relining av vattenledningar. Under året har ett nytt arbete startats upp som kallas diamond microtrenching, vilket innebär spårfläggning av kablar och kanalisationsrör. Metoderna innebär betydligt mindre påverkan på naturen än vid traditionell grävning.

Övrigt

Bevarandet av lantraserna av djur på Torekällberget är en del i bevarandet av biologisk mångfald, se även mål 3.6.

Nuvarande mätningar	Värde i miljö- och klimatstrategin (år i parentes)	Nuläge (år i parentes)	Önskad utveckling till 2030
Skyddad natur totalt, andel (%) (Källa: Kolada)	9,2% (2020)	9,2% (2022)	Ökad eller bibehållen nivå
Slätteräng, per total betesmark, andel (%) (Källa: Kolada)	0,21% (2020)	0,10% (2021)	Ökad eller bibehållen nivå
Vattentäcker med vattenskyddsområde, andel (%) (Källa: Kolada)	33,3% (2021)	Ingen ny uppgift tillgänglig	100%
Andel avrinningsområden med ett övergripande åtgärdsprogram (Källa: Miljökontoret)	29% (2022) 6 av 21 stycken	33% (2023) 7 av 21 stycken	100%
Jordbruksmark som bevaras (Källa: Odlingstrategin)	9 164 ha åkermark (2021) varav kommunal åkermark 885 ha (2021)	9078 ha åkermark (2023). 885 ha kommunal åkermark (2023)	
Årlig uppföljning av Odlingstrategi, Grönstrategi (Källa: Samhällsbyggnadskontoret, Miljökontoret)	Se exempel i respektive mål och i tabell		

3.4 Kommunkoncernens påverkan på biologisk mångfald från konsumtion och investeringar minskar årligen

Upphandling

Under året har ett kommunkoncernövergripande projekt drivits inom "Miljökrav i upphandlingar" där vikten av att påbörja miljökravställningen redan under affärs- och projektplanering belyses, det vill säga långt innan upphandlingsprocessen börjar. Läs mer under mål 2.2.

Vid, upphandling av tjänster där fordon används ställer kommunen krav på hur många fordon som får drivas med fossila drivmedel av den totala fordonsflottan och uppmuntrar samtidigt entreprenörer att öka andelen fordon som drivs med alternativa drivmedel. Vid ramavtalsupphandlingar ska även entreprenören ha en miljöcertifiering eller likvärdigt så att de som företag jobbar med att förbättra sitt miljöarbete.

Livsmedel

Enligt livsmedelsförsörjningsstrategin ska kommunen främja innovation och utveckling i livsmedelssystemets alla led. Genom konceptet *Diet for a Green Planet* bidrar måltiden till såväl miljömässig hållbarhet som till främjandet av innovationer när det kommer till vilka och hur dessa produkter används. Genom att öka andelen ekologiska livsmedel minskar påverkan på den biologiska mångfalden. Andelen för kommunkoncernen som helhet har minskat något sedan 2022 och ligger 2023 på 55,94%. Även för förskolor och skolor har andelen minskat och 2023 ligger denna på 68%. Under 2023 har det, inom vissa områden, varit brist på ekologiska livsmedel och ersättningsvarorna är inte alltid ekologiska. Utifrån den höga inflationen har även en del medvetna val och prioriteringar gjorts för att hantera de kraftiga prisökningarna.

Omsorgsverksamheterna har målsättningen att köpa så mycket ekologiska varor som möjligt. Osäkerheter i statistikunderlaget tillsammans med låg andel ekologiska inköp

har under 2023 lett till att resultatet utretts. Denna översyn har visat att inköpen endast avser kaffe, te, mjölk och kaffefilter samt att information om vilka som köpen avser är ofullständiga. Aktiviteter för att öka andelen ekologiska inköp kommer att tas fram när det finns bättre underlag.

Fastigheter

Läs i mål 3.3 om de gröna satsningar som kommunkoncernen genomför inom detta område.

Övrigt

Genom att samverka mellan flera verksamheter (bibliotek, ung fritid, föreningsverksamhet och kulturskola) utvecklas Kulturnav Järna/ Futurum med lokaler för effektivt nyttjande.

Under 2023 har ett lunchseminarium anordnats med syfte att öka kunskaperna om det arbete som genomförs inom kommunkoncernen inom biologisk mångfald samt för att generellt öka kunskaperna inom området. Målgruppen för detta seminarium var kommunkoncernens tjänstepersoner och förtroendevalda.

Omsorgsverksamhet

Under 2023 har en omsorgsenhet bidragit till att stärka den biologiska mångfalden genom att anlägga en äng på Mora Torp. Enheten har bedrivit ett intensivt arbete med att öka kunskapen om biologisk mångfald och miljömedvetenhet bland deltagarna, vilket har resulterat i en ABC-bok om biologisk mångfald. Under socialkontorets mäsas, hösten 2023, tog övriga verksamheter inom kontoret del av deltagarnas arbete inom detta. Det utvecklingsarbete som bedöms nödvändigt framåt för att nå framsteg är en ökad medvetenhet kring dels hur medarbetare på sin arbetsplats kan bidra till den biologiska mångfalden och dels kunskapsspridning avseende goda exempel på hur verksamheten kan bidra till en ökad biologisk mångfald.

Nuvarande mätningar	Värde i miljö- och klimatstrategin (år i parentes)	Nuläge (år i parentes)	Önskad utveckling till 2030
Byggprodukter i kommunkoncernens verksamhet med godkänd bedömning för att främja hållbara och giftfria materialval (A och B produkter)	Se mål 4.2	Se mål 4.2	
Ekologiska livsmedel i kommunkoncernens verksamhet, andel (%) (Källa: Kostenheten)	61,26% (2021)	55,94% (2023)	Ska årligen öka

3.5 Besluten i samhällsplaneringsprocessen stärker landskapets gröna infrastruktur

Kopplas samman med följande mål i Grönstrategin:

Mål 1.2

Skydda och värna områden som är särskilt viktiga för att bevara och stärka biologisk mångfald

Mål 2.2

Säkerställ tillgång till park och närnatur vid planering av bostäder och förskolor

Mål 2.3

Säkerställ tillgång till goda utemiljöer vid bostäder, skolor och förskolor

Översiktsplanen är det viktigaste planinstrumentet för att utveckla landskapets gröna infrastruktur. Den översiktsplan som är under framtagande kommer redovisa riksintressen och viktiga gröna samband på regional och lokal nivå som behöver bevaras och stärkas när olika allmänna intressen sammanvägs. Översiktsplanen kommer därtill redovisa områden med höga ekologiska och/eller rekreativa värden som bidrar till en sammanhängande grön infrastruktur.

Detta kommer att ge tydligare vägledning och stöd i efterföljande planerings- och beslutsprocesser. I framtagandet av ny översiktsplan pågår även att se över förstärkning av livsmedelsproduktionens betydelse samt att integrera odlingsperspektivet. Detta även som ett led i arbetet inom ramen för kommunkoncernens odlingsstrategi.

Under bygglovsprocessen tas hänsyn till översiktsplan och detaljplaner gällande den gröna strukturen. Vid framtagande av detaljplaner tas utredningar fram för att identifiera värdefull biologisk mångfald för att bevara och skydda. Kan inte detta göras så genomförs kompensationsåtgärder. Detta är reglerat och Länsstyrelsen bevakar bland annat art- och miljöfrågor i detaljplanerna och att planerna följer artskyddslagstiftningen. Grönstrategins mål 2.2 och 2.3 undersöks både vid planbesked men sedan kontinuerligt under planprocessen.

Relevanta delar av till exempel Odlingsstrategin implementeras i de avtal kommunen skriver med olika arrendatorer/parter. En markstrateg har rekryterats för att säkerställa en långsiktig och hållbar markutveckling och ett aktivt arbete pågår med att i samhällsplaneringen värna kulturmiljöer. Detta då kulturmiljöer på landsbygden ofta sammanfaller med landskapets gröna infrastruktur.

Nuvarande mätningar	Värde i miljö- och klimatstrategin (år i parentes)	Nuläge (år i parentes)	Önskad utveckling till 2030
Medelavstånd till skyddad natur, km (Källa: Kolada)	1,20 km (2020)	1,90 (2022)	
Ester/Grönytefaktor (Källa: Respektive projekt) Från och med 2023 ersätts detta av Grönytefaktorn (GYF)	Mätningar utförs i Mål och budgetfastighetsprojekt	Ett projekt, åtgärder inom utemiljön, har testat det nya verktyget. Verktöget kommer att succesivt användas för nyproduktion.	Mätningar leder till att de gröna strukturerna och ekosystemen prioriteras
Användande av Hållbart byggande vid markanvisningar (Källa: Samhällsbyggnadskontoret)	Finns framtagen policy	Har under 2023 skickats ut till exploitörer.	Uppföljning av att riktlinjen används och får genomslagskraft vid beslut



3.6 Samhället har förutsättningar för att bidra till ökad biologisk mångfald

Kopplas samman med följande mål i Grönstrategin:

Mål 1.1

Öka kunskapen om biologisk mångfald och grön infrastruktur i kommunen.

Utbildning och information

Inom ramen för kommunkoncernens Odlingsstrategi genomförs föreläsningar om odling av grönsaker och andra ätliga växter. I dessa föreläsningar ges till viss del även kunskap om biologisk mångfald då odling är beroende av mångfald på många plan. Naturskolans verksamhet sprider kunskap om miljöfrågor och biologisk mångfald till kommuninvånarna (huvudsakligen till elever och lärare i grundskolan) och ger dem förutsättningar att ta del av naturen och de ekosystemtjänster som finns. Flera kommunala naturevenemang har genomförts under 2023 till exempel svampguidningar och kosläpp. Information har även spridits digitalt via sociala medier och Naturkartan samt fysiskt via uppdaterade informationsskyltar i naturområdena. Under perioden sommaren 2023 hyrdes en extern utställning in om insekter, spindlar och maskar och dessa djurs stora betydelse för vår värld. De inhyrda djuren placerades ut i Tom Tits park, i uppbyggda boplatser liknande deras respektive naturliga boplatser. Till utställningen utvecklades en rad aktiviteter riktade till allmänbesökare, skolklasser och verksamma pedagoger. Information om biologisk mångfald finns även på bibliotekens informationshyllor och genom Ung Fritids pedagogiska verksamhet. På Torekällberget är hållandet av lantraserna en del i bevarandet av biologisk mångfald och en del av att öka kunskapen inom detta område är att ge barn och vuxna möjlighet att möta och lära sig mer om både djur och växter. Konsthallen har under 2023 arbetat med miljö- och klimatfrågan i ett stort utställningsprojekt under fyra månader.

För att minska vattenanvändning införs individuell mätning och debitering av kall- och varm vatten i alla nya lokalkon-

verteringar och vid nyproduktioner. Genom debitering av förbrukningen påverkas beteenden som leder till minskat resursutnyttjande och en ökad medvetenhet om vatten som begränsad resurs.

Odling

Inom ramen för Odlingsstrategin genomförs löpande föreläsningar, workshops och utbildningar samt att kommunikationsplattformen för odling på kommunens hemsida innehåller information och inspiration. Till exempel har tre föreläsningar inom biologisk mångfald, hållbar matodling och fermenteringskurs genomförts under 2023. Ytterligare exempel på genomförda åtgärder är en anställd odlingskoordinator som kan bistå med odlingskunskap samt stöd och bidrag till nya odlingsområden och föreningar. Under 2023 påbörjades även arbetet med en gemensamhetsodling i Brunnsängsparken med en undersökning av medborgarintresset. Intresset var stort och arbetet med att forma platsen tillsammans med medborgare kommer pågå under 2024. Föreningsbidrag till odlingsriktad verksamhet är ytterligare exempel på insatser under 2023.

Livsmedel

Matlust Livsmedelsnod, en regional nod och motor för utveckling av ett hållbart och innovativt livsmedelssystem, har drivit utvecklingsprojekt (Projekt MatLust åren 2021–2023 och Projekt Omtag Nu åren 2021–2023) där kostnadsfritt utvecklingsstöd erbjuds till små och medelstora företag som vill växa och arbeta aktivt med hållbarhetsfrågor. Inom dessa projekt har cirka 160 företag fått stöd inom affärsutveckling, innovationsutveckling, hållbarhet, marknadsföring och produktionsmatchning. Utöver detta har en offentlig testbädd, dvs ett urval av skolrestauranger inom kommunkoncernen, varit en del av dessa projekt. Där har företag fått stöd i att testa, utveckla eller förfina produkter för att se om dessa passar i offentlig sektors storkök och deras konsumenter. De produkter som anses fungera väl kan upphandlas av Södertälje kommun såväl som av andra kommuner. På så sätt öppnas en marknad för företagen och de offentliga måltiderna får in hälsosamma och hållbara produkter i sina verksamheter.

Nuvarande mätningar	Värde i miljö- och klimatstrategin (år i parentes)	Nuläge (år i parentes)	Önskad utveckling till 2030
Medborgare som har möjlighet att odla (Källa: Odlingsstrategin)	5 områden (2021)	5 områden (2023)	Årligen öka
Antal verksamheter inom komplementodling som har fått odlingsrådgivning och odlingsbidrag (Källa: Odlingsstrategin)	41 stycken verksamheter har fått Odlingsrådgivning. 34 stycken av dessa har därefter sökt och fått Odlingsbidrag (2021)	8 st. nya verksamheter. Totalt sedan 2018: 79 stycken.	Årligen öka
Antal besökare i utställningsverksamhet	175 000 stycken (2021)	190 390 (2023)	

Målområde: Cirkulärt Södertälje

Resurser används effektivt i giftfria flöden och cirkulära flöden

Målområdet bidrar till följande Globala mål:



Sammanfattning för målområdet Cirkulärt Södertälje

Pågående arbete: Till exempel införandet av bostadsnära och fastighetsnära avfallsinsamling i kommunkoncernens fastigheter, boxar för att underlätta för kommuninvånare att återvinna textilier, minskad mängd mikroplaster från konstgräsplaner, tillsyn av kemikaliehantering samt upphandlingar av giftfria materialval vid byggnation. Insatserna som redan görs bidrar till att utveckla och förbättra arbetet. För att nå grön status, och därmed full måluppfyllelse för hela målområdet, är bedömningen i dagsläget att arbetet behöver utvecklas inom flera områden.

Exempel på utvecklingsområden:

- strukturer för att underlätta återbruk och reparation inom kommunkoncernorganisationen
- identifiera engångsprodukter som kan ersättas av flergångsprodukter
- fortsatt ökad satsning på avfallsbrottsligheten

- utveckla och stärka uppföljningen inom samhällsplaneringen

Återbruksmöjligheter inom kommunkoncernen är en viktig del för flera av målen i miljö- och klimatstrategin. Genom att skapa strukturer för detta blir effekterna minskad konsumtion, mer cirkulära samarbeten, minskade utsläpp av de indirekta utsläppen samt minskad andel miljö- och hälsofarliga ämnen.

Inom samhällsplaneringen krävs det bland annat mer samverkan och arbete med t.ex. indikatorer för att möjliggöra en mätning av måluppfyllelse. Idag saknas dessa underlag och en analys av måluppfyllelse för kommunkoncernens arbete inom detta område går därmed inte att genomföra i sin helhet.

4.1 Kommunkoncernens konsumtion minskar årligen

Återbruk/återvinning

Samtliga kommunala förskolor och skolor använder fortsättningsvis Miljönären som standard för källsortering. Inom förskoleverksamheterna används fortsatt det kreativa återbrukscentrumet där återvinning av överblivet eller förbrukat material används i stället för nyinköp. Under 2023 har implementering av konceptet Miljönären¹³ fortsatt och då med fokus på flera av kommunförvaltningens lokaler. Arbetet är ännu inte slutfört, se även mål 4.5. I samtliga jourlägenheter som iordningställdes under året har återanvändning av möblemang, textilier och köksutrustning varit aktuellt. Återbrukade kontorsmöbler vid renoveringar, upprustning av befintliga möbler samt inköp av material av bra kvalitet som håller länge och som har lägre miljöpåverkan är andra exempel inom kommunkoncernens verksamheter. I det kommunala bostadsbolaget har återbruk införts i projekten, vilket genomförs genom inventering av lägenheterna för att se över vilka varor som ska sparas och återbrukas. Inköp görs endast av material och produkter som är reparerbara och där reservdelar är tillgängliga. Detta för att minimera inköp av ersättningsprodukter som har större klimatpåverkan. Renoveringsprojekt genomförs nu sparsamt genom till exempel att inte byta ut hela kök utan renovera upp sådana som är i bra skick. Inredning som i renoveringsprojekt av Tom Tits restaurang inte längre används har avyttrats för återbruk i nästa led.

Omsorgsverksamhet

Arbetskläder till förskola och fritidshem ska, i enlighet med kommunens riktlinjer från 2020, bytas ut vart tredje år men då en del av dessa arbetskläder fortsatt är i fint skick ska verksamheterna i den utsträckning som det behövs, och är möjligt, spara en del arbetskläder till vikarier och praktikanter. Med bakgrund i Coronapandemin har en del ökad användning av engångsprodukter skett men en ökad medvetenhet om basal hygien har öppnat för en diskussion om användning av engångsartiklar som kommer att fortsätta framöver. Det skulle vara av intresse att identifiera de engångsprodukter som kan ersättas av flergångsprodukter genom hållbara val men vård- och omsorgsverksamheter behöver även använda engångsmaterial av hygieniska skäl.

Övrigt

Arbetet med att centralt organisera inköp och hantering av digitala enheter till kommunala förskolor och skolor är en positiv utveckling. I den hanteringen tas hänsyn till enheternas livscykelerspektiv som säkerställer att all anskaffning av digitala enheter sker utifrån ett längre tidsperspektiv – för närvarande fem år. Ett fortsatt arbete med att minska antalet pappersutskriftar pågår; bland annat genom nya pullprint-skrivare, införande av Microsoft 365 samt information kring vikten av att inte skriva ut i onödan.

Nuvarande mätningar	Värde i miljö- och klimatstrategin (år i parentes)	Nuläge (år i parentes)	Önskad utveckling till 2030
Andel (%) av kommunkoncernens fastigheter med Miljönären (Källa: Hållbarhetsrapport Telge)	55% (2021)	79% (2023)	100%
Andel (%) av kommunkoncernens bostäder med bostadsnära insamling (Källa: Hållbarhetsrapport Telge)	80% (2021)	87% (2023)	100%
Byggprodukter i kommunkoncernens verksamhet med godkänd bedömning för att främja hållbara och giffria materialval (Källa: Hållbarhetsrapport Telge)	Se mål 4.2	Se mål 4.2	
Avtalstrohet, upphandlingar generellt för kommunkoncernen som helhet (Källa: TI)	91% (2021)	93% (2023)	100%

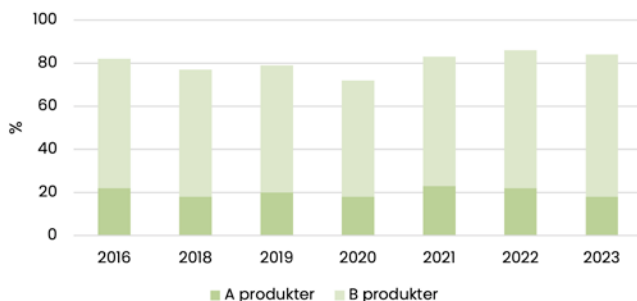
13 Standardiserad metod för källsortering i lokaler.

4.2 Mängden av hälso- och miljöfarliga ämnen i samhället minskar årligen

Byggnation

Kommunkoncernens fastighetsbolag strävar efter en resurs- och energisnål bebyggelse med långsiktigt hållbara material – giftfri, attraktiv och anpassad till platsen. I det arbetet eftersträvas alltid att bygga efter standarden Miljöbyggnad Silver. Med hjälp av Sunda Hus¹⁴ (klassar alla material på en skala A–D utifrån dess miljöpåverkan under produktion) vid användning och vid bortskaffandet gör fastighetsbolagen val av vilka material som sätts in i fastigheterna. Ambitionen är att material som byggs in i fastigheterna ska vara av klass A eller B, där A är den högsta klassen. Fastighetsbolagen använder sig av det framtagna miljökravsdokumentet ”Miljökrav vid byggande och förvaltning av lokaler och bostäder” vid upphandlingar för att säkerställa att en god miljö ställs med koppling till produktval. Nya möjliga miljövänliga lösningar för att renovera golv-ytskikt testas i kommunkoncernen, detta för att bidra till att minska mikroplaster i miljön.

Telge Bostäder avslutade projekt, andel A- och B-produkter som köpts in under året.



Figur 6

Telge Fastigheters avslutade projekt, andel A- och B-produkter som köpts in under året.



Figur 7

Upphandling och kemikalier

Då varor och tjänster upphandlas ställs miljökrav och verksamheterna använder (se även text under mål 3.4 kring upphandling), där det är applicerbart, även kommunens kemikalieplan (som under 2023 omarbetats till anvisning för smart kemikaliehantering) som vägleder i arbetet med att fasa ut kemikalier och andra produkter som innehåller utfasningsämnen och prioriterade riskminskningsämnen. Kemikaliekartläggning sker, genom systemstöd, i flera av kommunkoncernens bolag vilket underlättat möjligheterna för en överblick av kemikalierna. En anläggning för PFAS¹⁵ -rening av lakvatten har etablerats på Tveta Återvinningsanläggning och under 2023 har en översyn genomförts av avloppsreningsverken i Hölö och Mölnbo. Översynen resulterade i en framtagen handlingsplan och doseringen av fällningskemikalier har i och med detta minskat med ca en tredjedel.

Inom utbildningsverksamheterna har arbetet med Giftfri förskola pågått under flera år och miljömedvetenheten vid inköp har under åren ökat markant tack vare detta arbete. Även fortsättningsvis finns en webbutbildning kring Kemikaliesmart förskola tillgänglig för all personal inom förskolan. Under 2023 har ett nytt projekt startat med fokus på att kartlägga eventuella farliga ftalater i PVC-mattor på grundskolor. Det finns ett behov av kunskapshöjande insatser för vård- och omsorgspersonal inom kemikalieområdet. Till exempel att få en bättre förståelse för helhetsperspektivet i samband med exempelvis källsortering samt hur brukare kan stödjas för att handla mer kemikaliesmart.

Tillsyn

Tillsyn på kemikaliehantering samt påbörjad satsning på tillsyn på avfallshanteringen för att öka återvinningen och minska avfallsbrottsligheten. Inom detta område finns fortsatt stora behov.

Övrigt

Byten av glödlampor mot LED-lampor i kommunkoncernens verksamheter fortgår. Mindre spridning av mikroplaster samt utbyten av fyllnadsmaterial i kommunkoncernens konstgräsplaner är ytterligare exempel på åtgärder. Läs mer om åtgärderna för konstgräsplaner i mål 2.2.

14 Gränsen för vad som bedöms som A och B förflyttas år efter år då Sunda Hus omklassar produkter kontinuerligt det vill säga produkter som varit B tidigare kan omklassas till C då kravställning skärps. Målet flyttas alltså hela tiden framåt då det inte är statiskt, vilket är bra då det driver branschen framåt. En bibehållen nivå av A och B-produkter är alltså ett förbättrat resultat.

15 PFAS är ett samlingsnamn för över tusentals olika ämnen med liknande kemisk struktur som är misstänkt cancerframkallande, reproduktionstoxiska och svårnedbrytbara.

Nuvarande mätningar	Värde i miljö- och klimatstrategin (år i parentes)	Nuläge (år i parentes)	Önskad utveckling till 2030
Ekologisk odlad åkermark, andel (%) av totala åkermarken i kommunen (Källa: Odlingstrategin)	26,8% (2020)	19,5% (2022)	30%
Ekologisk odlad åkermark, andel (%) av kommunalt ägd åkermark (Källa: Odlingstrategin)	8,8% (2020)	8,8% (2021) Ingen ny uppgift angiven	60%
Byggprodukter i kommunkoncernens verksamhet med godkänd bedömning för att främja hållbara och giftfria materialval (Källa: Hållbarhetsrapport Telge)	Produkter i Kategori A: 23% respektive 23% B: 60% respektive 64% (2021)	A: 17,5% (TB) respektive 29% (TF) B: 65,61% (TB) B: 56% (TF) Se figur 6 och 7	100%
Antalet förorenade områden enligt MIFO (Källa: Handlingsplan Miljökontoret)	Cirka 50 områden i riskklass 1 och 2	Cirka 50 områden i riskklass 1 och 2	0 områden till år 2050
Antal nedlagda deponier i klass 4 enligt MIFO (Källa: Avfallsplan, bilaga 4)	2 av 16 stycken	2 av 16 stycken	
Ekologiska livsmedel i kommunkoncernens verksamhet, andel (%)	Se mål 3.4	Se mål 3.4	
Upphandlingar med miljökrav (Källa: Telge Inköp)		Nästan 100% (2023)	

4.3 Kommunkoncernens samarbeten med andra aktörer främjar cirkulära flöden

Återbruk

För att främja cirkulära flöden kring de arbetskläder som byts ut från kommunens pedagoger, se även mål 4.1, bedrivs sedan 2022 ett samarbete med Telge Återvinning kring detta. Telge Återvinning hämtar de gamla kläderna från förskolan och skicka dessa vidare till tredje part för en besiktning som avgör om kläderna antingen ska återbrukas, i annat land än i Sverige, eller skickas vidare för återvinning. Detta gäller även de textilier som samlas in på återvinningscentralerna samt i de 32 textilboxar som placerats ut i kommunen. Telge Tillväxt ser möjlighet i att utföra fler återbruksuppdrag liknande det uppdrag de idag utför med kontorsmöbler och dylikt som de idag transporterar inom kommunkoncernens olika verksamheter.

Det finns en god intern samverkan och överblick av tillgängliga resurser och hur dessa kan fördelas på ett optimalt sätt mellan omsorgsenheter. Översyn av tillgängliga resurser, som exempelvis madrasser och gånghjälpmedel, finns och tillgängliga används i första hand i stället för nyinköp. Hållbarhetsfokus och återbruk förekommer inom daglig verksamhet med olika sätt att använda resurser på ett nytt och bra sätt, t.ex. väskor som tillverkas av använda jeans.

Övrigt

Våtkomposten i Hölö tar om hand och behandlar avfall från enskilda avlopp. Näringsämnen och vatten återförs lokalt och processen är energisnål. En utredning kring var ägandeskap, förvaltning, drift och underhåll av anläggningen ska finnas framöver inom kommunkoncernen har utförts under 2023. Inget beslut är ännu taget.

Nuvarande mätningar	Värde i miljö- och klimatstrategin (år i parentes)	Nuläge (år i parentes)	Önskad utveckling till 2030
Våtkompostanläggning Hölö (Källa: Telge Nät)	Kapacitet är 1 500 kubik toalettavatten	Drygt 700 kubik (2023)	

4.4 Besluten i samhällsplaneringsprocessen ökar de cirkulära flödena

Skedesplaneringen i stadskärnan spårar material, resurser och massor som går att återanvändas mellan byggprojekten. Bevattning skulle kunna ske med uppsamlat vatten eller sjövattnen, vilket kräver både tillträde till sjö inom rimligt avstånd och/eller initiala investeringar i ledningssystem eller extra fordon.

4.5 Samhället har förutsättningar för att cirkulera resurser

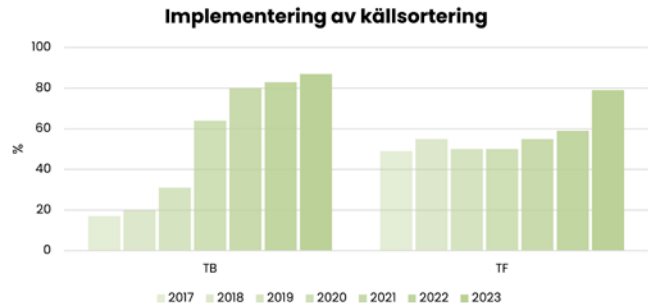
Utbildning/Information

Uppdaterade läroplaner och kursplaner, kompetensutveckling och det systematiska kvalitetsarbetet i kommunens förskolor och skolor är viktigt för att sprida kunskap om hur människan påverkar miljö och klimat genom exempelvis produktion och konsumtion samt vilka vinster det finns med återbruk och återvinning. Fortsatt samverkan inom kommunkoncernen har stärkt arbetet med att sprida kunskap om och engagemang för hållbara val och minskat avfall till boende, verksamma och besökare till kommunen. Exempel på målgrupper är barn, elever och pedagoger i förskola och skola, religiösa samfund, bostadsrättsföreningar, näringsidkare och medarbetare inom kommunkoncernen. Under 2023 har alla förskolor och skolor i kommunen erbjudits kostnadsfri kompetensutveckling och bokningsbara program med fokus på hållbarhet och minskat avfall.

Genom Södertälje Science Week (som är ett årligt samhällsforum om hållbar utveckling, hållbar produktion och stadsutveckling) samt företagsträffar har företagare under året fått möjlighet att till exempel ta del av information och inspiration i hur cirkulär ekonomi och cirkulära affärsmodeller kan stötta upp hållbarhetsarbetet.

Fastigheter

Kommunkoncernens fastighetsbolag strävar efter att införa fastighetsnära källsortering, bostadsnära insamling samt genom införande av Miljönären¹⁶, till samtliga fastigheter. Arbetet med bostadsnära insamling innebär att hyresgästerna kan källsortera sitt avfall i olika fraktioner i anslutning till hemmet i stället för att åka till en återvinningsstation. Andelen ökar men brist på ytor är den främsta anledning till att samtliga hyresgäster inte har tillgång till denna insamling. För nyproducerade lägenheter har kommunkoncernen ställt krav på Miljönären, vilket innebär att det ska finnas sortering i olika fraktioner i köken.



Figur 8: Telge Bostäders och Telge Fastigheters implementering av källsortering, antalet fastigheter med fastighetsnära insamling (%) av totala antalet fastigheter.

Återbruk/återvinning

Arbetet med att få material att cirkulera är ett ständigt pågående projekt och ett aktivt arbete pågår bland annat med att minska avfall som går till förbränning och deponering. Exempel på detta är arbetet med Pryloteket, där planeringen startade 2023 och invigningen skedde i mars 2024, samt textilåtervinningen som är i startskedet. Pryloteket är ett kommunkoncernsamarbete där medborgare i kommunen kommer att kunna låna t.ex. friluftsförpackningar, verktyg, musikinstrument och sportartiklar. Pryloteket är en verksamhet som först startar på prov, för att se vilket behov som finns.

Hemsortering, rullande återvinning och bodar för återbruk av byggavfall vid återvinningsanläggningarna är exempel på åtgärder som underlättar hushållens sortering samt att öka återvinningsgraden. Insamlingen av textilier i egen regi har bidragit till enkelhet för kund samt att insamlingen ökat med 400 procent, vilket bidrar till ökad återvinning och återanvändning av textilier.



Figur 9: Insamlade förpackningar i Södertälje kommun, kg/person. Data för 2023 tillgängligt först under kvartal 2, 2024 (källa: avfallWeb).

16 Standardiserad metod för källsortering i lokaler.

Nuvarande mätningar	Värde i miljö- och klimatstrategin (år i parentes)	Nuläge (år i parentes)	Önskad utveckling till 2030
Nöjdhet tillgänglighet till återvinningscentral, andel (%) (Källa: Kolada)	68% (2020)	61% (2022)	100%
Nöjdhet avfallshandling en- och tvåfamiljshus, andel (%) (Källa: Kolada)	82% (2020)	72% (2022)	100%
Nöjdhet avfallshandling lägenhet, andel (%) (Källa: Kolada)	80% (2019)	62% (2022)	100%
Indikator skräp/10m2 (Källa: Håll Sverige Rent skräpproport)	4,14 skräpartiklar (2019)	4,14 (2021)	Årligen minska
Måttidssvinn, grund- och gymnasieskola, gram/ätande (Källa: Kostenheten)	Ingen uppgift tillgänglig, mätningarna startade januari 2023	20,31 gram per elev (2023)	Årligen minska
Resurs- och avfallsflöden från hushåll/ invånare samt verksamheter fördelat på de fraktioner där det finns relevanta och kvalitativa data (Källa: Avfall Web/Kolada, FTI, Uppföljning avfallsplan m.fl.)	Se figur 9 om förpackningar	Se figur 9 om förpackningar	Avfallsmängder minskar och cirkuleringen ökar





**Södertälje
kommun**

E-post: utredarenheten@sodertalje.se

Kommunstyrelsens kontor, Södertälje kommun

Besök: Stadshuset, Nyköpingsvägen 26, Södertälje

Tel: 08-523 010 00 (kontaktcenter)

www.sodertalje.se