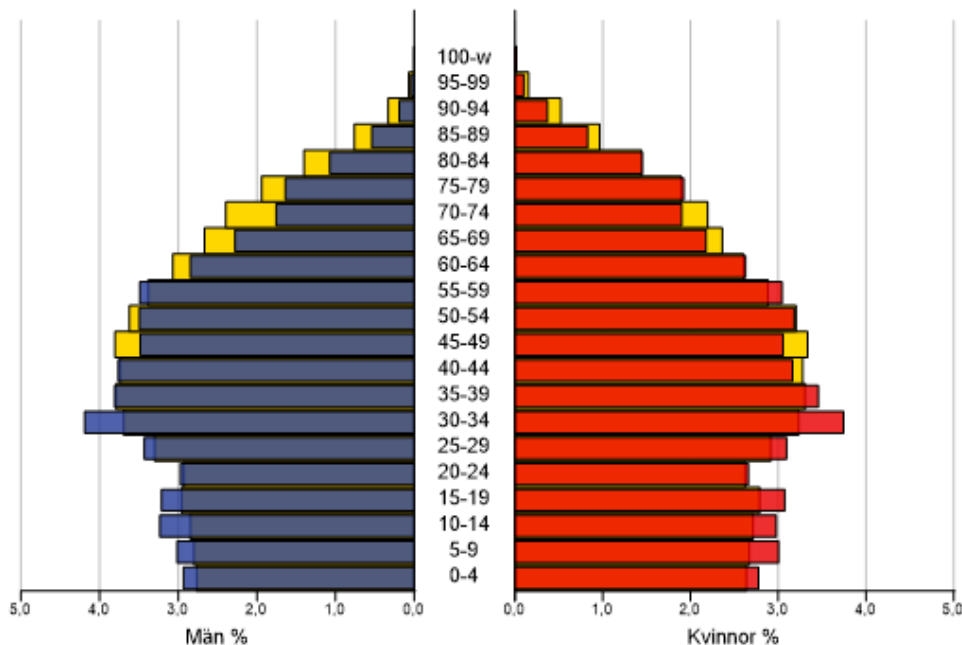


Åldersstrukturen i Södertälje kommun år 2023 jämfört med den den prognostiserade åldersstrukturen år 2040



Rapport | 2024-04-29
Dnr: KS 24/60

Befolkningsprognos Södertälje kommun 2024-2040

Magnus Lundin
Statistiker
Enheten för utredning och hållbarhet
Telefon (direkt): 08-523 030 92
E-post: magnus.lundin@sodertalje.se

Innehållsförteckning

1. Inledning	3
2. Metod och antaganden.....	4
2.1 Startbefolkning	4
2.2. Fruktksamhet och dödsrisker.....	4
2.3. In- och utflyttning.....	5
2.4. Bostadsbyggnadsantaganden	7
2.5. Delområdesprognoser.....	8
2.6. Prognosfel och prognososäkerhet	9
2.7. Resultat av föregående års befolkningsprognos	9
3. Södertälje kommuns prognostiserade befolkning 2024-2040.....	10
3.1. Södertälje kommuns totalbefolkning 2024-2040.....	10
3.2. Barn och ungdomar i Södertälje kommun.....	11
3.3. Den äldre befolkningen i Södertälje kommun	12
3.4. Demografisk försörjningsbörda	13
4. Befolkningsprognos för kommundelarna 2024-2040	14
4.1. Befolkningen i kommundelarna 2024-2040	14
4.2. Jämförelse med föregående års prognos	15
4.3. Jämförelse med SCB:s riksprognos.....	16
5. Sammanfattning	17

Bilagor

Bilaga 1: Prognostabeller befolkningen för kommunen totalt, kommundelarna samt nyko 3

Bilaga 2: Bostadsbyggnadsantaganden med beräknat färdigställande, 2024-2040

Bilaga 3: Kartor prognosområden

Bilaga 4: Demografisk framskrivning av befolkningsprognosen 2041-2050

Bilaga 5: Utbyggnadsscenarier

1. Inledning

Sedan flera år tillbaka har Södertälje kommun haft en positiv befolkningsutveckling. Under 2023 var dock folkökningen den lägsta sedan 2005 och ökade med endast 93 personer. Folkmängden i Södertälje kommun uppgick den 31 december 2023 till 102 519 personer. Den tidigare kommundelen Östertälje ökade sin befolkning mest under 2023 med 205 personer sett till faktiska siffror. Bland kommundelarna ökade Järna och Hölö-Mörkö kommundelar mest i absoluta tal med 46 respektive 10 personer. Folkmängden i Vårdinge-Mölnbo kommundel minskade med nio personer och i Enhörna kommundel med 17 personer. Vid en jämförelse med den procentuella förändringen mellan 2022 och 2023 ökade Östertälje mest bland de gamla kommundelarna med 0,7 procent medan Järna ökade mest bland kommundelarna med 0,4 procent.

År 2023 hade Södertälje ett negativt flyttnetto, d.v.s. fler personer flyttade från till kommunen än som flyttade till, vilket uppgick till 328 personer. Flyttnettot från utlandet uppgick till 738. Inflyttningen från övriga kommuner minskade jämfört med föregående år, likaså utflyttningen till övriga kommuner. Det inrikes flyttnettot uppgick till -372 personer.

Antalet levandefödda barn uppgick till 1 072, vilket var det lägsta antalet födda barn sedan 2006, och antalet avlidna under uppgick till 708 personer vilket gav ett födelseöverskott på 364. Covid-19-pandemin pågår fortfarande men sedan 2021 ligger antalet avlidna på förväntade nivåer.

Kommunens befolkningsprognos utgör ett underlag för bl.a. Mål och Budget men är givetvis även användbar i andra sammanhang och utgör ett viktigt instrument för kommunens samhälls- respektive verksamhetsplanering. Rapporten kommer att inledas med en redogörelse för de bakgrundsfaktorer och antaganden som prognosen bygger på och därefter analyseras de resultat som räknats fram. Avslutningsvis redovisas tabeller över resultatet på totalnivå samt för kommunens olika delområden. De åldersklasser som redovisas är de som visat sig vara mest efterfrågade av såväl politiker som tjänstemän. Det är viktigt att betona att tabellerna redovisar en prognos givet de faktorer som var kända då den beräknades i april 2024. För att ytterligare förtydliga detta är samtliga värden avrundade till närmsta femtal.

Rapporten samt dess tabeller finns tillgängliga på Södertälje kommuns externa webbplats på <https://www.sodertalje.se/kommun-och-politik/statistik-och-nyckeltal/befolkningsprognos/>

Frågor rörande befolkningsprognosen besvaras av Magnus Lundin vid enheten för utredning och hållbarhet, kommunstyrelsens kontor magnus.lundin@sodertalje.se tfn 08-5230 3092.

Trevlig läsning!

2. Metod och antaganden

Befolkningsprognosen beräknas utifrån antaganden om befolkningens förändringsfaktorer: fruktsamhet, dödsrisker, in- och utflyttning samt framtida bostadsbyggande. För att minimera eventuella extremvärden enskilda år används genomsnittliga värden för en treårsperiod vad gäller in- och utflyttningen. I årets prognos har genomsnittliga, men justerade, värden för dödsrisker och fruktsamhet för treårsperioden 2021-2023 använts. En bedömning av det framtida bostadsbyggandet har gjorts tillsammans med samhällsbyggnadskontoret och baseras på den gällande översiktsplanen tillsammans med sammanställningen över kommunens pågående bostadsprojekt (såväl detaljplaner som exploateringsprojekt och beviljade bygglov samt, på längre sikt, möjlig utbyggnadspotential).

Dessa olika faktorer vägs samman och med utgångspunkt från befolkningen den 31 december 2023 beräknas befolkningsprognosen för Södertälje kommun totalt med den s.k. *kohort-komponentmetoden* där befolkningens ålder skrivs fram ett år; 0-åringar blir 1-åringar, 1-åringar blir 2-åringar och så vidare varpå prognosen beräknas utifrån ovannämnda antaganden. I det här avsnittet redovisas kortfattat samtliga bakgrundsfaktorer.

2.1 Startbefolkning

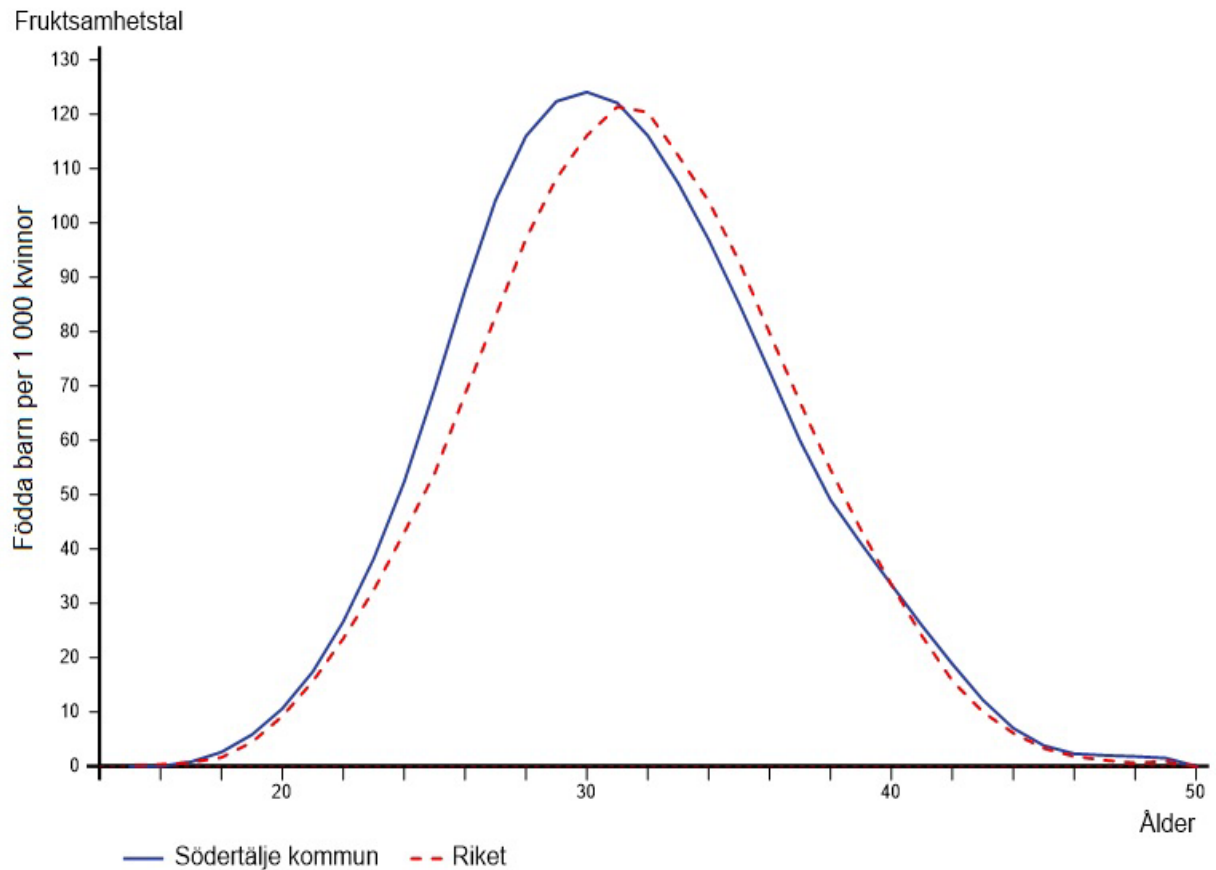
Den 31 december 2023 uppgick Södertälje kommuns folkbokförda befolkning till 102 519 personer. Könsfördelningen var ojämn med en övervikt män, 52 673 män respektive 49 846 kvinnor. Detta utgör sålunda startbefolkningen i prognosen och den är indelad i ettårsklasser samt är könsfördelad. Geografiskt är befolkningen indelad på nyckelkodsområdesnivå 3 (NYKO 3), vilket motsvarar bostads- och glesbygdsområdena i Södertälje kommun.

2.2 Fruktsamhet och dödsrisker

Fruktsamheten beräknas utifrån åldersspecifika fruktsamhetstal (antal födda barn per kvinna i en viss ålder) och utgår från ett genomsnitt för en treårsperiod (2021-2023) för Södertälje kommun. Gångse metod innebär att antalet födda uppskattas utifrån SCB:s riksprognos. I årets prognos har emellertid inskrivningar i mödravården använts för att skatta antalet nyfödda det innevarande året och fruktsamheten antas öka långsammare jämfört med SCB:s riksprognos. Detta då SCB:s riksprognos under ett antal år underskattat trenden med minskande barnafödande och överskattat återhämtningen av densamma. Under åren 2021-2023 låg den summerade fruktsamheten i Södertälje kommun sex procent över riksgenomsnittet.

Vilket framgår av nedanstående diagram, som visar fruktsamhetstalen för ovanstående period, var fruktsamhetstalen för kvinnor i Södertälje kommun 2021-2023 som högst vid 30 års ålder jämfört med 30 år i riket.

Figur 1: Jämförelse mellan fruktsamhetstalen i Södertälje kommun och riket 2020-2022. Antal barn per 1 000 kvinnor



Antalet döda beräknas med hjälp av dödsrisker för varje åttårsklass för perioden 2021-2023 och skrivs fram och kalibreras enligt SCB:s riksprognos. Med hjälp av index kan det beräknade antalet döda justeras uppåt eller nedåt efter lokala variationer. I årets prognos har dödligheten lagts sex procent över rikets nivå för både män och kvinnor. Detta motsvarar genomsnittet för dödligheten för män och kvinnor under den nämnda treårsperioden för Södertälje kommun. Covid-19-pandemin pågår fortfarande men ingen ökad dödlighet på grund av detta har lagts in då antalet avlidna 2021-2023 låg inom förväntade nivåer. Det är tänkbart att t ex utvecklandet av nya varianter av covid-19 kan öka dödligheten, främst hos den äldre befolkningen, men det är en okänd variabel som inte går att prognostisera.

2.3 In- och utflyttning

För uppskattningen av inflyttningen till kommunen under det första prognosåret används ett genomsnitt av de föregående årens inrikes inflyttning med en uppskattning av invandringen utifrån SCB:s riksprognos. För de efterföljande prognosåren används en regressionsmodell där den inrikes inflyttningen är en funktion av nybyggnationen, utflyttningen samt antalet födda och döda.

Södertälje kommun har två typer av flyttrörelser att ta hänsyn till: Dels den mer traditionella som bl.a. genereras av att nya bostäder byggs dels inflyttningen från utlandet. För vissa år har det varit svårt att se något direkt samband mellan bostadsbyggande och ökad inflyttning till kommunen totalt. Sambandet blir dock mer tydligt när kommundelarna studeras. Då flera omfattande projekt kommer att pågå under prognosperioden är det troligt att sambandet mellan färdigställda bostäder och inflyttning kommer att bli tydligare.

Vad gäller inflyttningen från utlandet är det en mycket svår faktor att bedöma. Tillgången till bostäder, arbete eller utbildning har haft mindre betydelse för inflyttningen från utlandet utan det är snarare närhet till släkt, vänner och kyrka som avgör var man vill bosätta sig.

Under åren 2003-2005 minskade inflyttningen från utlandet men kommunen hade ändå en relativt stor grupp asylsökande och flyktingar. För år 2006 hade Södertälje kommun en ökad inflyttning från utlandet. Dessa personer bosatte sig främst i de centrala delarna av Södertälje, Västertälje, Östertälje och Tvetå. År 2007 ökade ytterligare inflyttningen från utlandet då situationen i Irak föranledde en asylinvandring till Sverige och Södertälje medan utflyttningen till utlandet minskade. Under perioden 2008-2010 minskade inflyttningen från utlandet. Från 2011 gav den osäkra situationen i Syrien upphov till en omfattande asylinvandring som fortsatte under åren 2012 och framåt.

Södertälje kommun påverkades inte i någon större utsträckning av den ökade flyktingströmmen under sommaren och hösten 2015. Invandringen låg emellertid kvar på en hög nivå men minskade under 2016 och har fortsatt minska framgent. Invandringen till Södertälje har från 2020 till stor del ändrat karaktär och utgörs huvudsakligen av arbetskraftsinvandring.

Flyktinginvandringen är en de svåraste variablerna att prognostisera och kan få en stor inverkan på det slutliga utfallet. Särskilt svårbedömd är följderna av det pågående kriget i Ukraina (mer om detta i 2.6 på sid. 9). De för Södertälje anpassade antagandena om invandringen baseras på Migrationsverkets verksamhets- och kostnadsprognos och på SCB:s riksprognos. I årets befolkningsprognos prognostiseras invandringen till Södertälje kommun öka svagt under hela prognosperioden

När det gäller boendet så har de flesta flyktinginvandrarna sitt boende i storstadsstadsdelarna Hovsjö, Ronna, Geneta och Fornhöjden och en del av dessa är inneboende, dvs. de saknar antingen egna första-handskontrakt eller godkända andrahandskontrakt.

Den 31 december 2023 uppgick antalet inskrivna i Migrationsverkets mottagningsystem bosatta inom Södertälje kommun till 728 personer.¹

2.4 Bostadsbyggnadsantaganden

Det framtida byggandet är en viktig faktor i befolkningsprognosen. Tillskott på bostäder får olika stor betydelse för befolkningsutvecklingen beroende på hur stor befolkning området har. Sambandet mellan nya bostäder och nya invånare är starkare i kommundelarna och svagare i Södertälje tätort. Samtidigt är det viktigt att göra en avvägning av hur många nya invånare nyproduktionen genererar. Där är kommundelarna också känsligare eftersom även ett fåtal nyinflyttade stora familjer kan ge ett stort genomslag i kommunens verksamheter.

Något att ta i beaktande är att även befintlig byggnation genererar inflyttning genom ökad boendetäthet. Vidare uppstår utglesning av det befintliga beståndet då flyttkedjor uppstår vid nybyggnation vilket får till följd att lägenheter i det äldre bostadsbeståndet frigörs.

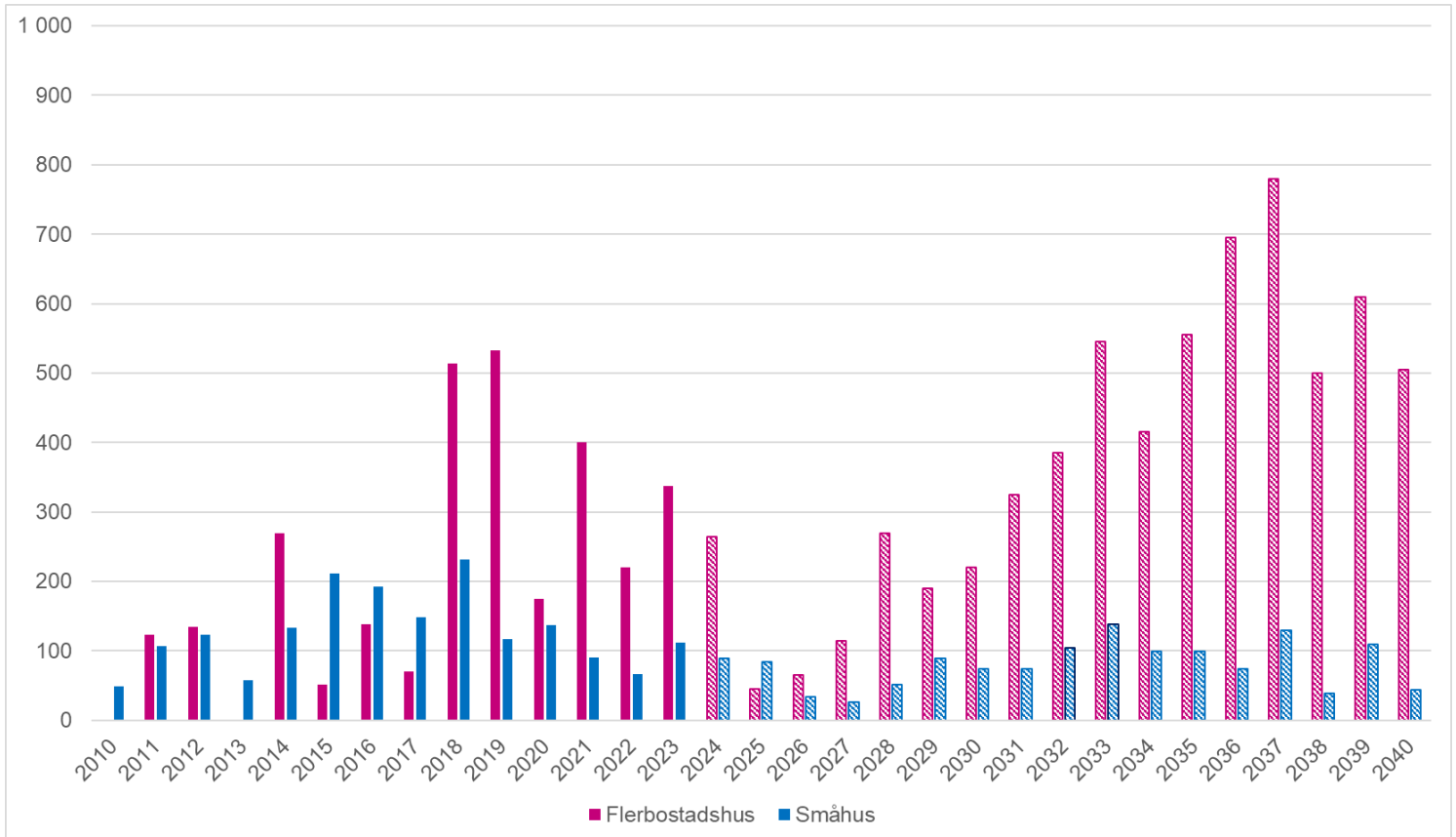
Befolkningsutvecklingen i olika delområden påverkas av det befintliga fastighetsbeståndets karaktär och av nyproduktionen av bostäder. I områden med nybyggnation görs antaganden om inflyttarnas antal och åldersfördelning beroende på bostädernas karaktär.

Den befolkningsutveckling, och då främst på kommun- och prognosområdesnivå, som antagits i prognosen förutsätter att den byggnation som redovisas i rapporten genomförs. Osäkerhet inom byggbranschen och konjunkturförändringar medför dock svårigheter att förutse vilka projekt som verkligen kommer att påbörjas och i vilken takt utbyggnaden kommer att ske. Det planerade bostadsbyggandet i Södertälje kommun är angivet med beräknat inflyttningsår. Vilket nämndes tidigare utarbetas antagandena kring det framtida bostadsbyggandet med projekt- och exploateringsenheten och planeringen vid samhällsbyggnadskontoret.

Bostadsbyggnadsantagandena i årets prognos ligger lägre jämfört med föregående års prognos. Det är på kommunnivå svårt att se ett linjärt samband mellan bostadsbyggande och inflyttning, men det är troligt att ett högt bostadsbyggande kommer att leda till högre inflyttning vilket prognosen tar hänsyn till. Vid en hög takt i bostadsbyggandet är det rimligt att anta att även utglesningen blir större och att inflyttare i högre utsträckning flyttar både till nyproduktion och till friställda bostäder i det befintliga beståndet. Om bostadsbyggandet blir lägre kommer befolkningens ökningstakt likaså bli lägre även om det befintliga bostadsbeståndet naturligtvis kommer generera inflyttning. Se bilaga 2 för en sammanställning av de i prognosen ingående bostadsbyggnadsprojekten.

¹ Asylsökande som fått uppehållstillstånd som gäller i minst tolv månader är enligt lag skyldiga att folkbokföra sig och ingår då i Sveriges officiella statistik. Prognosen inkluderar personer som förväntas få uppehållstillstånd under året.

Figur 2: Bostadsbyggandet 2010-2023 samt det prognostiserade bostadsbyggandet 2024-2040 (specialbostäder ingår ej).



2.5 Delområdesprognoser

Södertälje kommun är indelat i 68 nyckelkodsområden (NYKO) på nivå 3 som motsvarar bostads-, glesbyggs- samt industriområden (vid slutet av 2023 inrättade statistikfunktionen två nyko på nivå 3, 108 Ritorp och 702 Sandviken). Vart och ett av de områdena klassificeras utifrån bebyggelsestruktur till s.k. typkodsområden (TYKO). Typkoden bestäms utifrån hustyp (små- eller flerbostadshus), ägandeform (hyres-, bostads- eller äganderätt), antal rum i flerbostadshusbeståndet, en nivåfaktor vilken bestäms av taxeringsvärdet samt folkmängden inom respektive hustyp/ägandeform. In- och utflyttningen ser olika ut mellan olika TYKO-klasser. I de fall byggnadsbeståndet inom ett TYKO till mindre än 65 procent utgörs av en enda hustyp/ägandeform har dessa vägts samman utifrån andelen av befolkningen som är bosatt inom de respektive klass. Den prognostiserade nybyggnationen inom de olika NYKO/TYKO-områdena klassas på ett liknande sätt.

Prognoserna på kommunnivå samt för prognosområdena beräknas sålunda till skillnad från kommunprognosen inte direkt utan beräknas utifrån typkod, utflyttningsrisker per ålder och kön beroende på typkod och nybyggnation samt bedömningar av boendetätheten i nybyggnationen. In- och utflyttarnas

åldersfördelningar baseras på rikets siffror då Södertälje kommun är alltför litet för att kommunens åldersfördelningar ska kunna användas (framförallt på kommunnivå).

Delområdesprognoserna på NYKO 3-nivå har i de flesta fall aggregerats upp till prognosområden, bl.a. i syfte att minska prognosfelen och för att möta de önskemål som finns från verksamheterna kring den geografiska indelningen.

2.6 Prognosfel och prognososäkerhet

Prognosfel, skillnaden mellan prognosen och det faktiska utfallet, beror bland annat på slumpmässiga fel och felaktiga antaganden. Konjunkturen är likaledes en svår faktor att bedöma och förändringar i konjunkturen påverkar bostadsbyggandet vilket kan leda till att bostadsbyggnadsprojekt antingen fördröjs eller läggs ned vilket i sin tur påverkar folkmängden och då främst på kommunnivå- och prognosområdesnivå.

Osäkerheten i prognosen ökar ju längre fram i tiden prognosen sträcker sig och ju mindre prognosområdena är då mindre områden är mer känsliga för slumpmässiga variationer. Vidare är osäkerheten störst i de rörliga åldrarna dvs. när man föds, när man är mest flyttbenägen (18-34 år) och när man dör.

Vad avser mer specifika osäkerhetsfaktorer vid framtagandet av årets prognos återfinns främst det pågående kriget i Ukraina. De flesta flyktingarna som anländer till Sverige ansöker och får uppehållstillstånd enligt massflyktsdirektivet och får stanna i ett år, som längst upp till tre år, i riket. Under den perioden folkbokförs de inte i Sverige och ingår därmed inte heller i befolkningsprognosen. T ex ett politiskt beslut om att personer från Ukraina ska folkbokföras kan därmed potentiellt öka den folkbokförda befolkningen med flera hundra personer. Av de 728 personer som var inskrivna i Migrationsverkets mottagningssystem som bosatta i Södertälje kommun var 545 från Ukraina.

Den pågående covid-19-pandemin är, vilket nämnts tidigare, fortsatt en osäkerhetsfaktor även om den inte antas ha någon påverkan på prognosen.

2.7 Resultat av föregående års befolkningsprognos

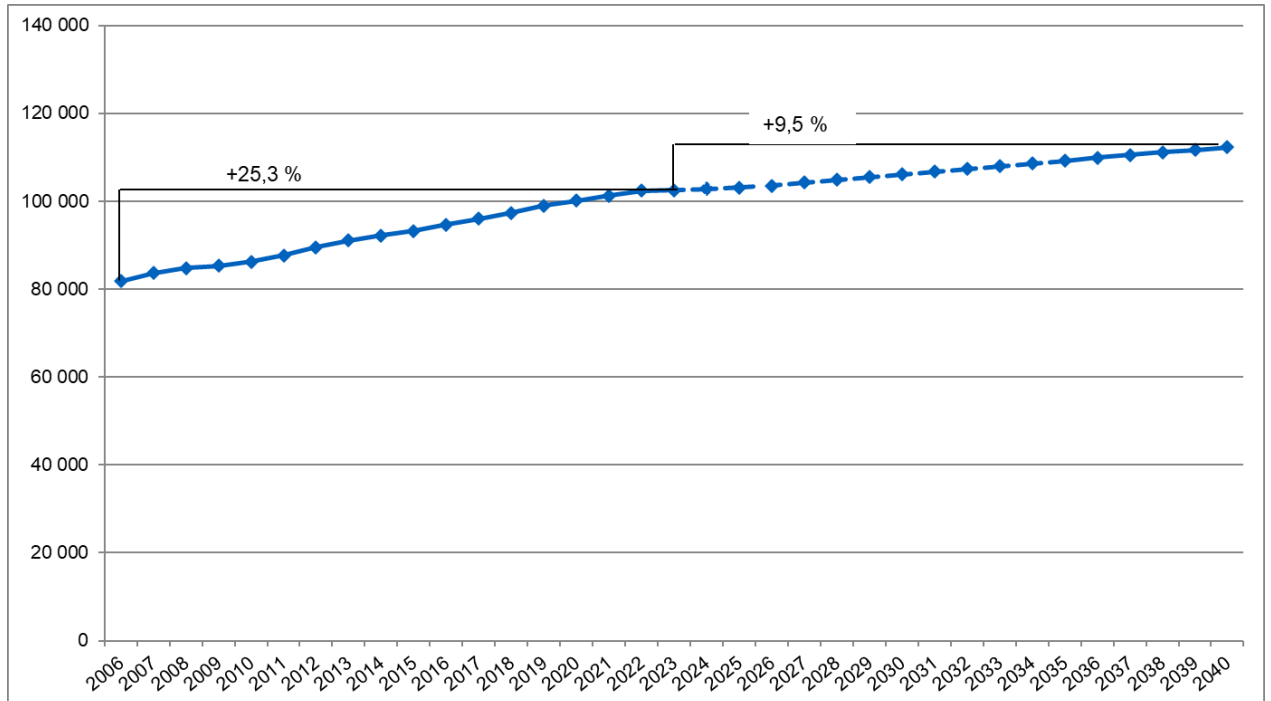
Antagandena i föregående års befolkningsprognos prognostiserade en alltför hög ökning jämfört med utfallet 2023. Folkökningen 2023 var den lägsta sedan 2005. I 2022 års prognos antogs folkmängden i Södertälje kommun öka med 960 personer till 103 390 personer den 31 december 2023. Utfallet blev 102 519, en ökning med 93 personer.

3. Södertälje kommuns prognostiserade befolkning 2024-2040

3.1 Södertälje kommuns totalbefolkning 2024-2040

Likt tidigare års prognoser samt utfall av dessa visat, prognostiseras Södertälje kommuns befolkning även framgent att fortsätta öka, dock i betydligt långsammare takt. och kommunens folkmängd förväntas uppgå till 112 280 personer vid prognosperiodens slut år 2040.

Figur 3: Folkmängd 2006-2023 samt prognostiserad folkmängd 2024-2040. Förändringen i relativa tal



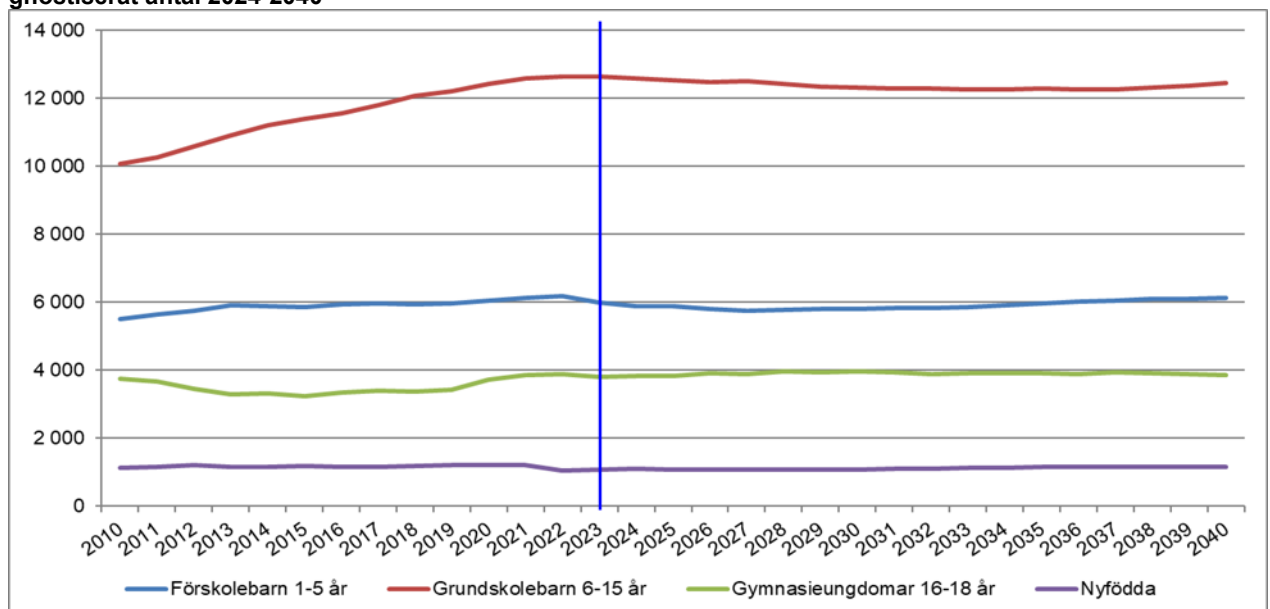
Trots att många nya bostäder planeras byggas såväl i kommundelarna som i de centrala delarna av Södertälje garanterar detta, vilket nämnts tidigare, inte ökad inflyttning. Dock är det sannolikt att inflyttningen ökar ju fler bostäder som byggs. Det har historiskt visat sig att det framförallt är kommundelarna som har vuxit befolkningsmässigt när nya bostäder byggts medan nya bostäder i tätorten i hög utsträckning lett till utglesning i det befintliga bostadsbeståndet och genererat interna flyttkedjor. Inför 2006 års prognos togs kontakter med aktuella byggföretag och det visade sig att uppskattningsvis mellan 80-90 procent av de nya bostadsrätterna som byggdes i staden hade sålts till befintliga Södertäljebor. En statistisk genomgång av nyetablerade områden som gjordes under 2014-2015 samt under 2017 visade att denna siffra stått sig väl (mellan 15-20 procent av inflyttarna till nyproduktion utgjordes av inflyttare från andra kommuner). Kommunen bedriver emellertid ett aktivt detaljplanearbete och en ny översiktsplan antogs 2013. Södertälje utgör ett av regionplanens, RUF5 2050, utpekade regionala stadskärnor vilket innebär att regionen ser Södertälje som en tillväxtnod för hela Stockholms län.

3.2 Barn och ungdomar i Södertälje kommun

Antalet födda barn förväntas under prognosperioden öka endast svagt jämfört dagens nivå med ett genomsnitt på 1 120 födda barn per år. Under hela prognosperioden kommer kommunen ha ett positivt födelseöverskott på i genomsnitt ca 325 barn årligen.

Av kommunens åtaganden hör förskola och skola till dem som tar en stor del av budgeten i anspråk. Därför är det intressant att se befolkningsutvecklingen i de aktuella åldersgrupperna. Diagrammet nedan visar den faktiska befolkningsutvecklingen för åren 2010-2023 samt prognosen för respektive åldersgrupp i absoluta tal fram till år 2040.

Figur 3: Prognostiserat antal barn och ungdomar samt nyfödda i Södertälje kommun 2010-2023 samt prognostiserat antal 2024-2040



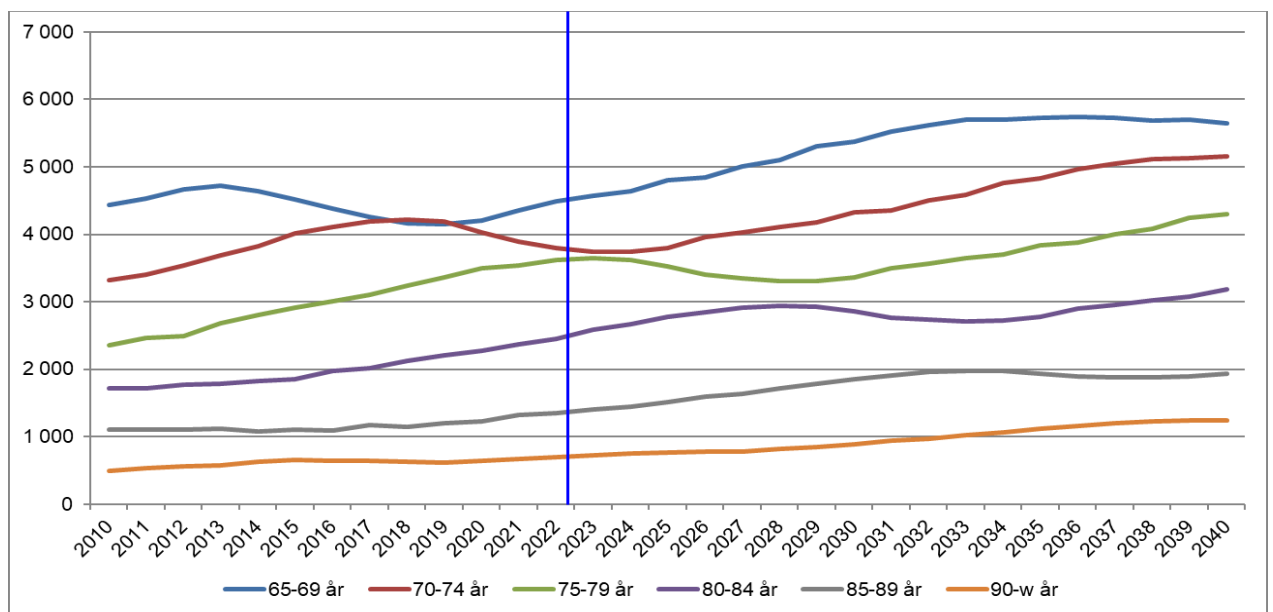
Antalet nyfödda barn prognostiseras ligga på en jämn nivå under hela prognosperioden. Jämfört med riket har det historiskt fötts fler barn per kvinna i fruktsam ålder i Södertälje kommun, en trend som antas fortsätta under prognosperioden.

Antalet barn i förskoleålder, dvs barn mellan 1-5 år, har legat på en jämn nivå under en period och förväntas öka med ca 140 barn under prognosperioden. Gruppen grundskolebarn, vilken är förhållandevis stor och omfattar barn i åldern 6-15 år, förväntas ligga på en jämn nivå fram till 2028 för att därefter minska svagt under den resterande prognosperioden. Antalet gymnasieungdomar i åldrarna 16-18 år, som återigen börjat öka efter att ha varit sjunkande under en period på grund av naturliga variationer i barnafödandet, förväntas ligga på en jämn nivå under hela prognosperioden.

3.3 Den äldre befolkningen i Södertälje kommun

Likt förskola och skola hör äldreomsorgen till kommunens stora ansvarsområden. Den här frågan blir mer och mer aktuell och diskuteras flitigt på såväl kommunal nivå som riksnivå. Olika grupper har olika behov och ju äldre invånarna blir desto större blir kommunens åtaganden. Nedan redovisas befolkningsutvecklingen i de grupper som oftast efterfrågas av politiker och tjänstemän.

Figur 4: Södertälje kommuns äldre befolkning, 65 år och äldre i femårsklasser 2010-2023 samt prognostiserat antal 2024-2040



Den åldersgrupp som kommer öka mest i antal bland personer 65 år och äldre sett till antal är gruppen 70-74-åringar som prognostiseras öka med ca 1 400 personer, eller 38 procent, jämfört med prognosens startår. Antalet personer 90 år prognostiseras öka svagt under början av prognosperioden med en alltmer tilltagande ökning under den resterande prognosperioden. Det är även den åldersgrupp som prognostiseras öka mest procentuellt sett under prognosperioden med ca 70 procent.

Totalt prognostiseras antalet personer 65 år och äldre att öka med 4 800 personer, eller ca 29 procent, jämfört med prognosens startår.

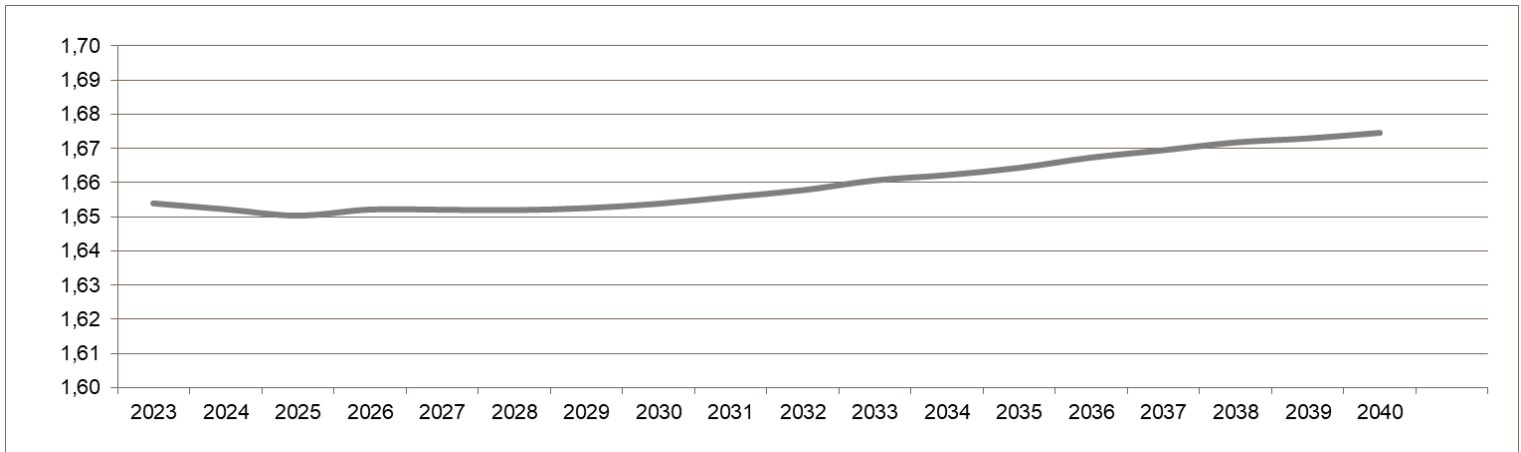
3.4 Demografisk försörjningsbörda

Under prognosperioden beräknas antalet personer i yrkesaktiv ålder i åldern 20-65 år att öka med ca åtta procent till 2040 jämfört med det faktiska utfallet år 2023 vilket innebär att den här gruppen har en liknande ökningstakt jämfört med befolkningen i Södertälje kommun som helhet. Södertälje kommun har idag en s.k. *demografisk försörjningsbörda* på ca 1,65 vilket betyder att varje person i åldern 20-65 år utöver sig själv skall försörja ytterligare 0,65 personer. I början av prognosperioden kommer den sjunka svagt för att därefter öka mot slutet av prognosperioden i takt med att befolkningen åldras och beräknas uppgå till cirka 1,67 år 2040.

Eftersom ingen hänsyn tas till om personerna i åldersgruppen 20-65 år av en eller annan anledning står utanför arbetsmarknaden är den faktiska kvoten, den s.k. *ekonomiska försörjningskvoten*, vilken jämför andelen förvärvsarbetande med icke förvärvsarbetande, högre.

Den 1 januari 2023 höjdes pensionsåldern från när allmän pension tidigast kan tas ut från 62 år till 63 år. Även åldern för när garantipension, inkomstpensionstillägg och bostadstillägg kan tas ut har höjts från 65 till 66 år och likaså grundavdraget på pension har höjts från 66 år till 67 år. Personer i yrkesaktiv ålder beräknas därför fr o m 2023 utifrån 20-65 år istället för 20-64 år i tidigare prognoser. Ytterligare höjningar av pensionsåldern väntas beslutas vilket kommer avspeglas i framtida befolkningsprognoser.

Figur 5: Försörjningsbörda 2023 samt prognostiserad försörjningsbörda 2024-2040. Observera att Y-axeln inte startar på 0.



4. Befolkningsprognos för kommundelarna 2024-2040

4.1 Befolkningen i kommundelarna 2024-2040

Totalt prognostiseras Södertälje kommuns befolkning att öka med cirka 9,5 procent under prognosperioden 2023-2038 jämfört med det faktiska utfallet år 2023. Utifrån de förhållanden som var kända vid tidpunkten för prognosarbetet är det sannolikt att Södertälje tätort kommer att ha en högre tillväxttakt jämfört med kommundelarna under hela prognosperioden.

Under prognosperioden förväntas den största procentuella ökningen ske i de tidigare kommundelarna Östertälje, Västertälje och Tveta samt Järna och Vårdinge-Mölnbo kommundelar. Hölö-Mörkö kommundel prognostiseras få en svagare befolkningstillväxt. Nedan redovisas en tabell över den procentuella förändringen under prognosperioden i respektive kommundel.

Figur 6: Procentuell förändring i kommunens delområden 2030, 2035 och 2040 jämfört med utfallet 2023 (avrundat till närmaste heltal)

Delområde	2030	2035	2040
Östertälje	9	17	21
Västertälje	0	0	5
Tveta	0	2	3
Södertälje tätort totalt	3	6	10
Järna	9	11	10
Hölö-Mörkö	0	-2	-6
Vårdinge-Mölnbo	0	6	21
Enhörna	0	4	1
Kommundelarna totalt	5	7	7
Södertälje kommun totalt	3	7	10

Ovanstående befolkningsutveckling har flera förklaringar: Huvuddelen av de planerade bostäderna i kommunen kommer att lokaliseras i Södertälje tätort, vilket har betydelse för befolkningsutvecklingen. Även i Vårdinge-Mölnbo kommundel planeras ett för kommundelen stort bostadsbyggande. I kommundelarna är åldersstrukturen, med en äldre befolkning, och flyttningsmönstren i kommundelarna samt att det sker en omflyttning inom kommunen, faktorer som påverkar.

Vad avser Hölö-Mörkö kommundel är bostadsbyggnadsantagandena låga samtidigt som kvarboendetalet är högt.

Befolkningsökningen i Södertälje tätort kan vidare förklaras av förtätning av befintliga områden som t ex Geneta, större bostadsbyggnadsprojekt som exempelvis omvandlingen och utbyggnaden av Södertälje stadskärna, omvandlingen av Södertälje södra från ett industri- till ett bostadsområde samt Igelsta. I kommundelarna kan befolkningstillväxten framförallt förklaras av permanentning av fritidshus, förtätning i befintliga områden, styckebyggnation i kommundelarna samt tillkomsten av och utbyggnad av bostadsområden.

Prognososäkerheten är hög för den senare delen av prognosperioden vilket måste tas i beaktande när det prognostiserade utfallet för den prognosperioden studeras.

4.2. Jämförelse med föregående års prognos

Årets prognos visar totalt sett på en långsammare befolkningsökning jämfört med föregående års prognos. Vilket nämnts tidigare så har inflyttningen från utlandet, som har varit den främsta orsaken till kommunens befolkningsökning under perioden 2005-2022, minskat och prognostiseras minska något under början av prognosperioden. Konjunkturen har försvagats vilket historiskt har dämpat inflyttningen.

Folkmängden i Södertälje tätort förväntas öka mer jämfört med folkmängden i kommundelarna. I prognosen tas hänsyn till den omflyttning som sker inom kommunen och hur framtida bebyggelse planeras samt tidpunkten för dess färdigställande. En skattning av nyinflyttningen till följd av bostadsbyggandet görs även. I beräkningen har även inflyttningen från utlandet tagits med. Historiskt har den invandrade befolkningen i huvudsak bosatt sig i Södertälje tätort vilket prognosen även tagit hänsyn till.

I likhet med Södertälje kommun som helhet prognostisera, samt de tre tidigare kommundelarna Östertälje, Västertälje och Tveta, få en betydligt svagare befolkningsutveckling jämfört med befolkningsprognosen 2022-2037 trots att bostadsbyggnadsantagandena sett till hela prognosperioden ligger något högre i årets prognos. Detta kan förklaras med att inflyttningen till kommunen generellt prognostiseras bli lägre under början av prognosperioden men främst av att nybyggnationstakten under de tio första prognosåren ligger betydligt lägre jämfört med föregående års befolkningsprognos vilket får genomslag främst på kommunelnivå och lägre. Det lägre barnafödandet spelar även in.

4.3 Jämförelse med SCB:s riksprogos på kommunnivå

Det kan i sammanhanget vara intressant att se hur kommunens prognostiserade befolkningsförändring skiljer sig från SCB:s riksprogos. Eftersom det framförallt är intressant utifrån ett skatteutjämningsperspektiv, redovisas en jämförelse för år 2024, dvs. förändringen under det innevarande året i de åldersgrupper i vilken befolkningsprognosen presenteras.

Figur 7: Jämförelse prognostiserad befolkningsförändring år 2024 per åldersklass i Södertälje kommun jämfört med SCB:s riksprogos

Ålder	Riket procentuell förändring	Södertälje procentuell förändring
0	2,5	1,8
1-5	-3,1	-1,6
6	-0,5	-5,4
7-9	-1,2	0,5
10-12	0,1	0,4
13-15	0,1	1,0
16-18	1,8	0,7
19-24	0,4	-0,1
25-64	0,3	0,4
65-69	0,7	1,5
70-74	-1,5	-0,1
75-79	0,4	-0,9
80-84	7,3	3,4
85-89	4,6	2,9
90-w	1,0	2,7
Totalt	0,3	0,2

5. Sammanfattning

Den befolkningsökning Södertälje kommun haft de senaste åren prognostiseras fortsätta även framöver, dock betydligt svagare jämfört med föregående års befolkningsprognos. Folkmängden prognostiseras öka med 9 760 personer, eller 9,5 procent, jämfört med prognosens startår 2023. Således beräknas kommunens folkmängd uppgå till 112 280 personer år 2040 jämfört med 102 519 personer år 2023. Det är framförallt Södertälje tätort som kommer att växa även om Vårdinge-Mölnbo kommunal del prognostiseras ha den högsta tillväxttakten. Även Järna och Enhörna kommunal delar prognostiseras öka medan folkmängden i Hölö-Mörkö kommunal del prognostiseras minska något.

Barn och unga förväntas ligga på en jämn nivå under prognosperioden vilket är ett utslag av sjunkande födelsetal och som prognostiseras ligga på en låg nivå under större delen av prognosperioden.

Den grupp som framförallt kommer att bli större i absoluta tal bland de äldre under hela prognosperioden är den i åldrarna 70-74 år. Den största procentuella förändringen sker i åldersgruppen 90 år och äldre som prognostiseras öka med 70 procent.

Antalet personer i yrkesaktiv ålder, 20-65 år, kommer öka i något långsammare takt jämfört med befolkningen i stort. Försörjningsbördan, som idag ligger på 1,65 prognostiseras ligga på 1,67 år 2040.