

Magnus Lundin

Statistiker

Kommunstyrelsens kontor/

Enheten för utredning och hållbarhet

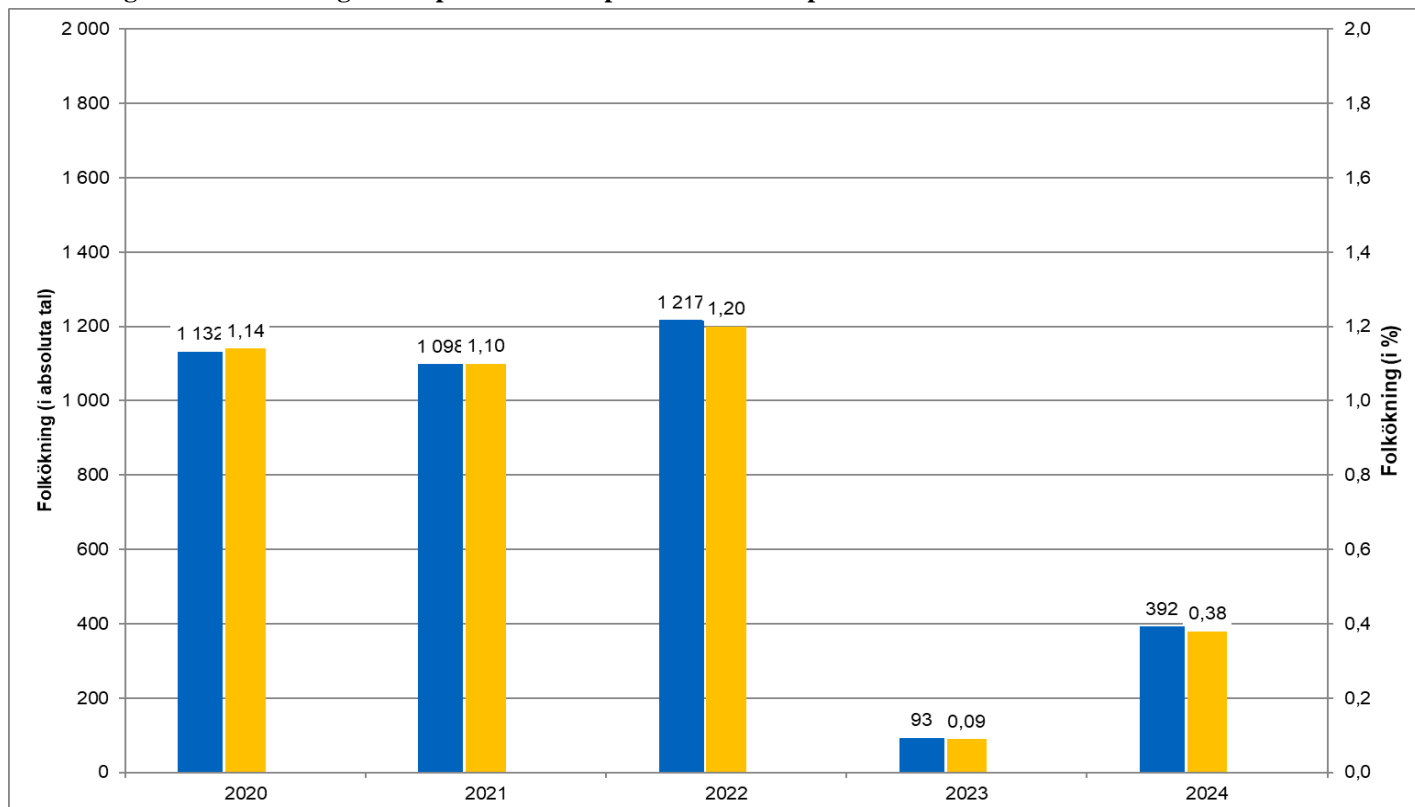
2024-02-21

## Folkmängden i Södertälje kommun den 31 december 2024

Statistik från SCB visar att folkmängden i Södertälje kommun uppgick till 102 911 personer den 31 december 2023. Detta motsvarar en ökning med 392 personer, eller 0,38 procent, under året. Folkökningen under 2024 var högre än under föregående år men fortfarande betydligt lägre med genomsnittet under 00-talet som ligger på 1 077 personer

År 2024 var det 31:e året i följd<sup>1</sup> kommunen ökade sin befolkning. Befolkningsökningen kan härledas till ett födelseöverskott och ett svagt positivt flyttnetto.

**Diagram 1: Folkökning i antal personer och i procent under respektive år**



<sup>1</sup> Undantaget utbrytningen av nuvarande Nykvarns kommun år 1999

## **Födda och döda under 2024**

Under 2024 föddes 1 053 barn samtidigt som 675 personer avled vilket resulterade i ett födel-seöverskott på 378 personer.

Barnafödandet i riket fortsatte att sjunka och minskade även i Södertälje kommun. Antalet le-vandefödda barn 2024 i Södertälje kommun uppgick till 1 053 vilket var 47 färre barn jämfört med föregående år. Antalet födda barn i Södertälje kommun var det lägsta sedan 2003.

Dödligheten beror på flera faktorer, bl a befolkningens åldersstruktur, befolkningsstorlek och folkhälsan. Under 2020 var dödligheten högre på grund av covid-19 pandemin, men antalet avlidna under åren 2021-2023 ligger i nivå med antalet före pandemin och sjönk ytterligare 2024.

## **In- och utflyttningar Södertälje kommun under 2024**

Under 2023 flyttade 7 067 personer till Södertälje kommun medan 7 020 personer flyttade från kommunen vilket resulterade i ett positivt flyttnetto på 47 personer.

Inflyttningen från övriga Sverige uppgick till 5 539 personer vilket var 118 färre inflyttare. Utflyttningen till kommuner i övriga Sverige uppgick till 5 858 personer vilket var 747 färre utflyttare jämfört med 2023. Sammantaget resulterade de inrikes flyttningarna i ett negativt flyttnetto på -437 personer.

Antalet personer som invandrade till Södertälje uppgick till 1 646 personer och antalet utvand-rare uppgick till 1 162 personer vilket resulterade i ett positivt flyttnetto på 738 personer genty-mot utlandet.

Flyktingar från Ukraina som bodde i Ukraina på eller efter den 24 februari och som i Sverige fått uppehållstillstånd enligt massflyktsdirektivet har inte fått folkbokföra sig i Sverige. Den 2 juli 2024 ändrades reglerna så att ukrainska flyktingar som befunnit sig i Sverige under två år fick folkbokföra sig. Den 1 november ändrades reglerna åter och ukrainska flyktingar som be-funnit sig i Sverige under ett år fick folkbokföra sig. Totalt folkbokförde sig 394 ukrainska medborgare i Södertälje kommun och räknas då som nyanlända.

Skatteverket genomför löpande registerstädning och följer upp personer vars bosättning har varit okänd (utan känd hemvist) under minst ca 30 månader. I de fall personerna inte längre anses vistas i riket blir de avregistrerade till OB (obefintlig).

Även vid misstanke att personerna inte längre vistas i riket, kan avregistrering ske till gruppen utvandring till ”okänt”. Även personer som emigrerat utan att uppge till vilket land emigrat-ionen sker registreras här. En del av utvandringen utgörs således av avregistreringar.

Skatteverkets registerstämning har under 2023-2024 varit av en mer omfattande karaktär. Av de 1 162 personer som angavs som utvandrade från Södertälje kommun år 2023 utgjordes totalt 348 av avregistreringar från folkbokföringen varav 100 till ”utvandring” till OB och 248 av ”utvandring till okänt”.

Antalet justeringar p.g.a. sent inrapporterade händelser (flyttningar eller födelser eller dödsfall) uppgick till -33.

**Tabell 1: Flyttningar 2024**

	Inflyttade	Utflyttade	Flyttnetto
Övriga länet	3 551	3 964	-413
Övriga riket	1 870	1 894	-24
Utlandet	1 646	1 162	484
<b>Totalt</b>	<b>7 067</b>	<b>7 020</b>	<b>47</b>

**Tabell 2: Folkmängd och befolkningsförändring 2010-2024**

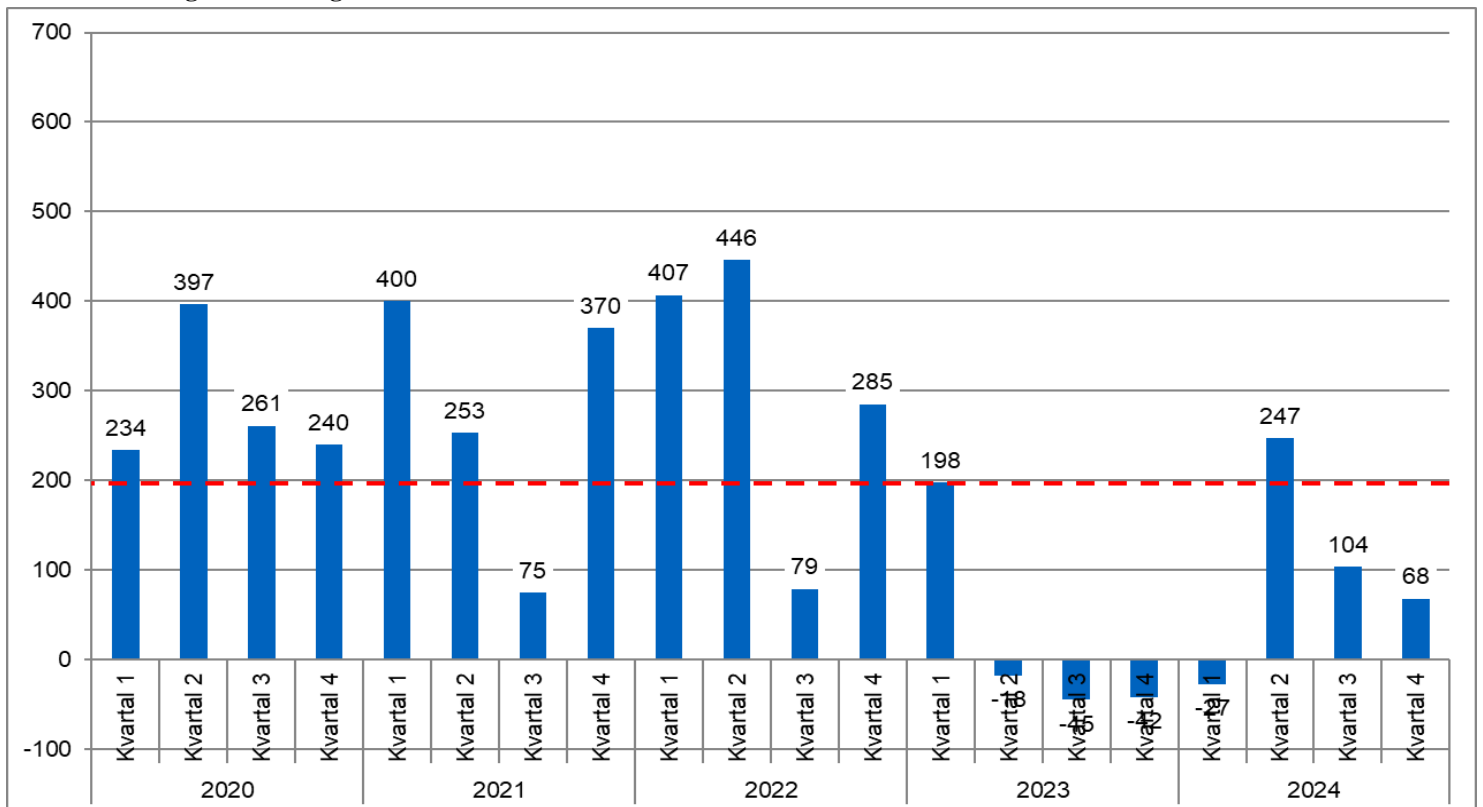
År	Befolkning	Befolkningsförändring	Förändring i procent	In-flyttade	Ut-flyttade	Flytt-netto	Le-vande födda	Döda	Födelse-överskott
2010	86 246	976	1,1	5 612	5 022	590	1 132	731	401
2011	87 685	1 439	1,7	5 985	5 012	973	1 149	701	448
2012	89 473	1 788	2,0	6 276	5 008	1 268	1 199	681	518
2013	91 072	1 599	1,8	6 556	5 439	1 117	1 164	698	466
2014	92 235	1 163	1,3	6 737	6 034	703	1 142	694	448
2015	93 202	967	1,0	6 934	6 438	496	1 191	714	477
2016	94 631	1 429	1,5	7 032	5 995	1 037	1 145	748	397
2017	96 032	1 401	1,5	7 128	6 229	899	1 159	706	453
2018	97 381	1 349	1,4	7 704	6 789	915	1 138	731	407
2019	98 979	1 598	1,6	7 735	6 642	1 093	1 103	652	451
2020	100 111	1 132	1,1	8 015	7 264	751	1 206	907	299
2021	101 209	1 098	1,1	8 191	7 716	475	1 227	701	526
2022	102 426	1 217	1,2	7 748	7 040	708	1 072	708	364
2023	102 519	93	0,1	7 101	7 429	-328	1 100	744	356
2024	102 911	392	0,4	7 067	7 020	47	1 053	675	392

## Befolkningsförändringen per kvartal år 2024

Tabell 3: Folkmängden samt befolkningsförändringen under respektive kvartal 2024

Kvartal	Folk- mängd	Befolknings- förändring
31 mars (kv. 1)	102 492	-27
30 juni (kv. 2)	102 739	220
30 september (kv. 3)	102 843	324
31 december (kv. 4)	102 911	68

Diagram 2: Befolkningsförändringen respektive kvartal 2020-2024. Streckad linje markerar den genomsnittliga förändringen



## Asylsökande

Asylsökande ingår inte i den officiella statistiken.<sup>2</sup> Antalet kommunmottagna uppgick under året till 411 personer.

## Ålders- och könsstruktur

Könsfördelningen i Södertälje kommun var vid årsskiftet ojämn med fler män än kvinnor. Antalet män uppgick till 52 637 och antalet kvinnor till 49 846.

**Tabell 4: Åldersstrukturen den 31 december 2023 jämfört med den 31 december 2022**

Ålder	2022	2023	Förändring
0	1 080	1 049	-31
1-5	5 994	5 828	-166
6	1 284	1 194	-90
7-9	3 668	3 701	33
10-12	3 808	3 831	23
13-15	3 895	3 827	-68
16-18	3 823	3 876	53
19-24	7 057	7 146	89
25-34	14 826	14 597	-229
35-44	14 545	14 695	150
45-54	13 549	13 528	-21
55-64	12 310	12 601	291
65-69	4 567	4 683	116
70-74	3 745	3 782	37
75-79	3 651	3 630	-21
80-w	4 717	4 943	226
Summa	102 519	102 519	392

## Folkmängden i Södertälje kommun jämfört med befolkningsprognosen

Jämfört med befolkningsprognosen för Södertälje kommun, som fastställdes av kommunstyrelsen vid sammanträdet i maj 2024, var utfallet något högre än prognostiserat. Folkmängden prognostiserades uppgå till 102 755 personer (avrundat) den 31 december 2024 jämfört med det faktiska utfallet på 102 911 personer. Utfallet var således 157 personer fler än prognostiserat.

<sup>2</sup> Asylsökande som fått uppehållstillstånd som gäller i minst tolv månader är skyldiga enligt lag att folkbokföra sig och ingår då i Sveriges officiella statistik..

## Befolkningsutvecklingen i länet

Befolkningen i Stockholms län uppgick den 31 december 2024 till 2 473 307 personer, en ökning med 18 48624 personer, eller 0,8 procent, under året.

**Tabell 5: Kommuner inom Stockholms län med störst befolkningsökning i absoluta tal under 2024**

Kommun	Folkmängd 31/12-2024	Folkökning
Stockholm	995 574	6 631
Järfälla	88 950	2 620
Nacka	112 112	1 479
Haninge	100 895	1 144
Täby	77 744	1 006

**Tabell 6: Kommuner inom Stockholms län med störst befolkningsökning i relativa tal (%) under 2024**

Kommun	Folkmängd 31/12-2024	Folkökning (%)
Järfälla	88 950	2,95
Nykvarn	12 342	1,90
Nacka	112 112	1,32
Täby	77 744	1,29
Upplands-Bro	32 868	1,26

## Befolkningsutvecklingen i riket

Folkmängden i riket uppgick den 31 december uppgick till 10 587 710 personer, en ökning med 36 003 personer.

En mer detaljerad rapport kring befolkningsförändringarna under året som även inkluderar folkmängden på kommunals- och delområdesnivå kommer senare under våren.