



# Igelsta Gård



**Parkhistorisk  
dokumentation  
över park och  
trädgård**



**oktober 2007**

**NOVAMARK** VÄG / VA / LANDSKAP

## Bakgrund och syfte

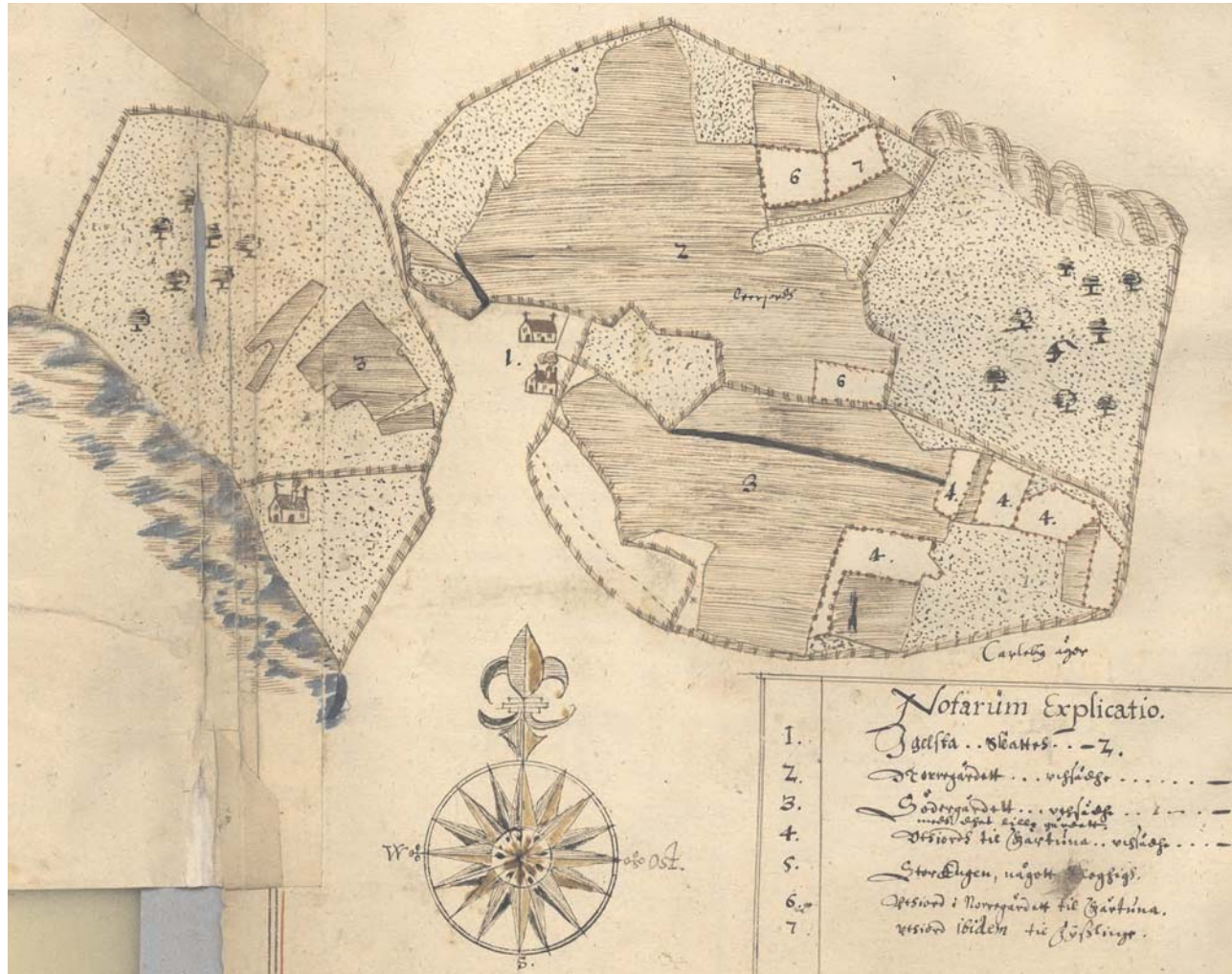
Omgivningarna kring Igelsta gård står inför en omdaning. En radhusbebyggelse planeras ta form i anslutning till den gamla gården. En antikvarisk dokumentation med betoning på områdets byggnader har tagits fram av Nyréns arkitektkontor på uppdrag av Södertälje kommun. Den omkringliggande parken berörs dock endast översiktligt i den utförda dokumentationen. Södertälje kommun har därför beställt denna parkhistoriska dokumentation samt en inventering av parkens artbestånd av Novamark.

Syftet med föreliggande parkhistoriska dokumentation är att ge en sammanfattning av gårdens parkhistoria, bedöma och dokumentera vilka spår som finns kvar på platsen idag samt värdera var inom området som de högsta parkhistoriska värdena finns bevarade. Den parkhistoriska dokumentationen är avsedd som ett fördjupande underlagsmaterial då kommunen står inför beslut beträffande områdets framtida användning.

## Kortfattad äldre historik

Gårdsnamnet Igelsta finns belagt i äldre jordaböcker från 1500-talet. En geometrisk avfattningskarta från 1636 visar att gården vid denna tid var bebyggd med två huskroppar. Den södra är illustrerad med skorsten och bör därför ha varit boningshus. I anslutning till gården, främst i östlig riktning, fanns gården för utsäde. Utanför dessa tog ängsmarker vid. Gårdens ägor redovisas i väster ner till vattenlinjen och i östlig riktning drygt samma sträcka. De illustrerade hägnaderna visar att endast inmarken redovisades i denna karta, det är möjligt att det utöver detta även fanns utmarker under gårdens ägo.

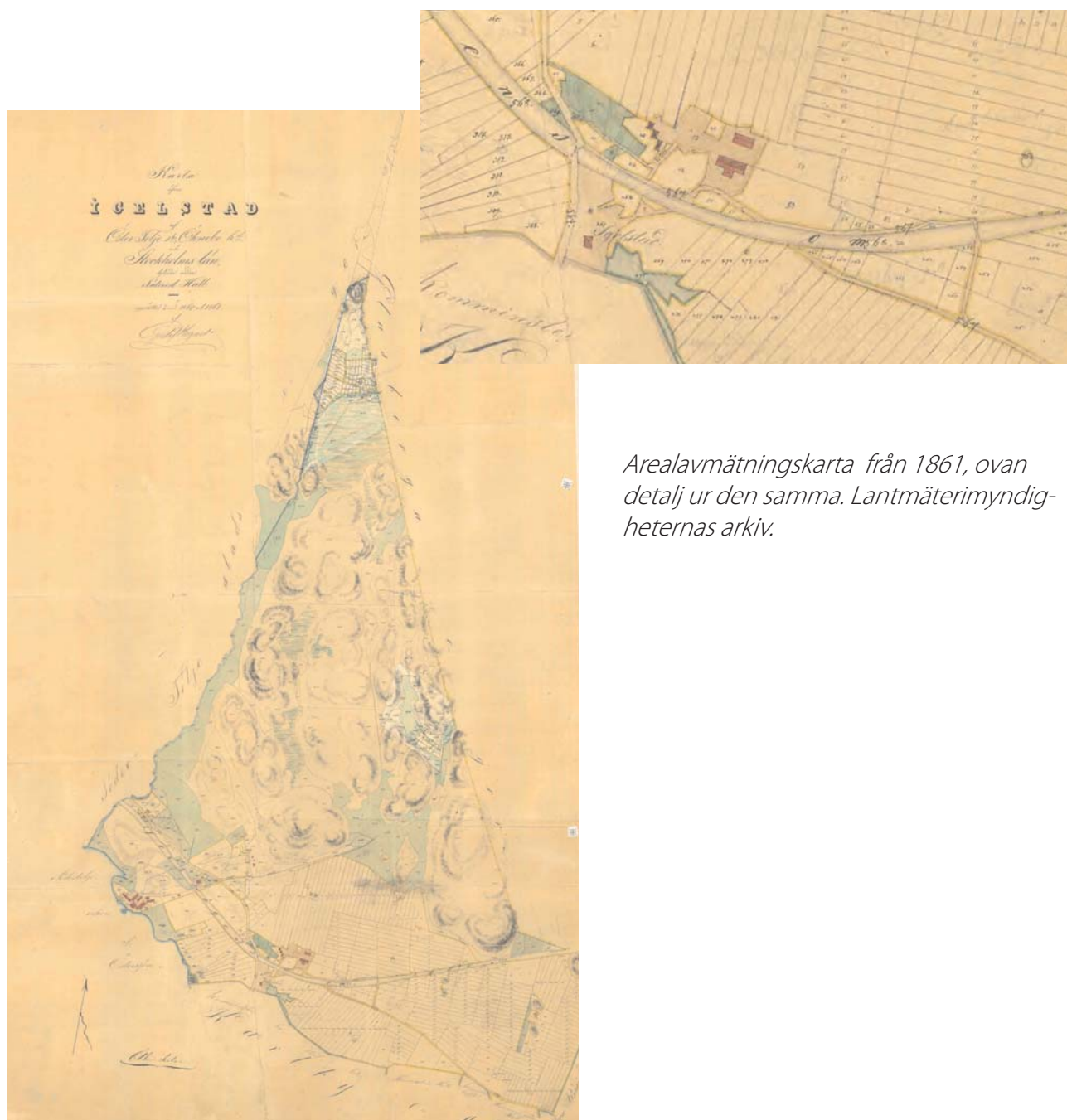
*Geometrisk avfattningskarta från 1636. Lantmäteristyrelsens arkiv.*





En arealavmätningsskarta inmätt 1860-1861 visar att gårdens ägor vid denna tid var triangelformade, i väst gränsade Södertälje Stads ägor och i öster anslöt Glasberga ägor. Den norra delen bestod till övervägande del av bergig skogsmark och i anslutning till gården fanns liksom tidigare åker och äng. Vid stranden hade ett större tegelbruk vuxit fram. På gården redovisades fortfarande två större byggnader, belägna strax sydöst om dagens uthus av tegel. Tre mindre uthus fanns väster om gårdsbildningen. Gårdsbildningen, dess entrévägar och närmiljö uppvisade inte några spår av medveten parkgestaltning. Tillfartsvägen följde strax norr om järnvägens område, med en liten krökning mot norr så att gården nåddes.

År 1862 köptes Igelsta av den tyskfödde Julius von Homeyer och gården avstyckades då från säteriet Hall. Von Homeyer lät uppföra en ny mangårdsbyggnad på gården och förmodligen var det i samband med denna byggnation som gårdens omgivningars omskapades till park och trädgård.



*Arealavmätningsskarta från 1861, ovan detalj ur den samma. Lantmäterimynderheternas arkiv.*

Väster om gården anlades en park efter rådande romantiska ideal med böljande former, praktfulla ädellövträd och grupper innehållande olika exotiska barrträd. I parken finns idag även parkbuskar som karagan, schersmin och rododendron. Källmaterialet har dock inte visat om de kvarstår från von Homeyers 1860-tals park eller om de planterats senare. Genom parken drogs en rak och i söder trädkantad väg som ledde från gårdsplanen och ner till grinden i väster. I öster kantas den av lönnar och i väster av almar.

Likasa gavs gårdsplanen ett regelbundet utseende genom att lindar planterades. Av dessa finns idag sex st kvar söder om gårdsplanen och två st norr om. Av de södra så uppvisar den västra samt den östra en uppbyggnad som skiljer sig från övriga. De förgrenar sig på låg höjd, vilket indikerar att de tidigare varit lågt beskurna. Det samma gäller den lind som står på parksidan, strax sydväst om huvudbyggnaden. Den avvikande formen kan innebära att dessa lindar är av äldre ursprung än övriga. Det kan också vara så att de av estetiska eller praktiska skäl blivit beskurna på avvikande sätt.

Under Julius von Homeyers tid planterades även en mängd fruktträd. 1918 nämns de i en artikel i "Svenska hem i ord och bild" i samband med rosenterrassen söder om huvudbyggnaden. Fruktträdgården beskrivs då som "ett litet paradiset för fruktälskaren, men den tycks länge ha saknat en förståelsefullt ansande hand".

Julius von Homeyer avled år 1881, men hans änka stod kvar som gårdens ägare fram till 1906. År 1901-1906 framtoogs en häradsekonomisk karta. Den är mycket översiktlig, men man ser att huvudbyggnaden har flyttats till sin nuvarande plats och att entrévägen dragits om så att den går med rak sträckning mot huvudbyggnaden. Likaså anges marken väster och söder om huvudbyggnaden som trädgård/ park och avskiljs tydligt från omkringliggande åkermark. Detta styrker att dessa parkdelar har sitt ursprung från von Homeyers tid.



*Häradsekonomisk karta från 1901-1906. Lantmäteriverket.*

### **Igelsta gård under Kinanders ägo**

År 1906 köptes Igelsta Gård av direktören för Jernkontoret, Emil Kinander. Under hans tid på gården gjordes stora investeringar beträffande såväl park och trädgård som byggnader. Kinander använde gården främst som sommarbostad och gårdens jordbruksmarker utarrenderades. Vid sitt tillträde lät Kinander bygga ut den huvudbyggnad som fanns och gav den en herrgårdsinspirerad stil. Till denna anlade han även en påkostad omdaning av trädgården och parken, framförallt i huvudbyggnadens närhet. För detta anlätade han Ester Claesson, en för tiden mycket välkänd trädgårdsarkitekt.

### **Ester Claesson**

Liksom övriga trädgårdsarkitekter vid denna tid så utbildade sig och praktiserade Ester Claesson de första åren i Danmark, Tyskland, Österrike och England. Någon utbildning till trädgårdsarkitekt fanns inte i Sverige vid denna tid. 1913 återvände hon till Sverige och hon kom under de följande decennierna att bli en av de mest välkända och publicerade trädgårdsarkitekterna i Sverige.

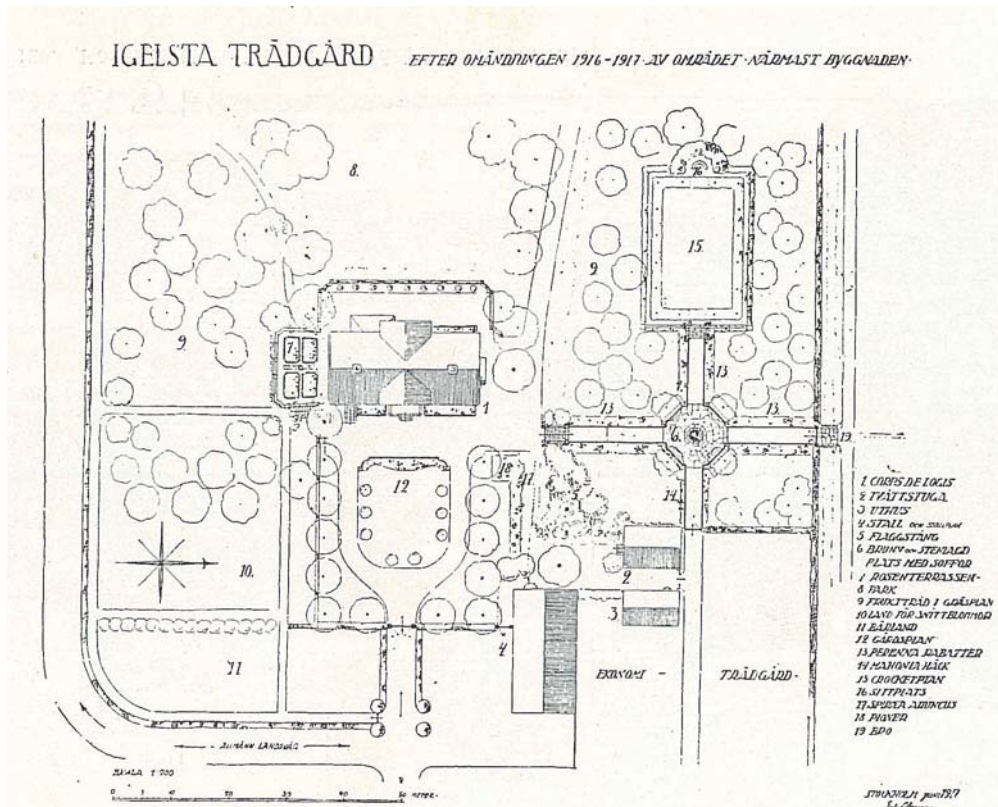
Claesson var tydligt influerad av Arts and Crafts-rörelsens tankar om den arkitektoniska trädgården, där huset och trädgården på ett tydligt sätt skulle länkas samman, gärna med hjälp av anlagda detaljer som murar, klippta häckar, raka gångar, pergolor och tydliga trädrader. Hon vände sig emot det sena 1800-talets överpyntade trädgårdar med sina slingrande gångsystem och debatterade och föreläste om den nya arkitektoniska stilen. Då hon arbetade med större anläggningar gjorde hon en tydlig åtskillnad mellan å ena sidan trädgården och å andra sidan parken. Trädgården, belägen i husets närhet, skulle gestaltas med regelbundenhet och i samklang med byggnaden. Parken däremot kunde ha ett mer naturligt tema.

Hon kom att gestalta ett flertal herrgårds- och exklusiva villaträdgårdar men var även verksam som skribent såväl i trädgårdstidskrifter som i tongivande arkitekturtidskrifter. Några av hennes anläggningar blev även publicerade i den viktiga engelska tidskriften *The Studio*. Hon var aktiv i stadsbyggnadsdebatten där hon propagerade för sammanhängande gröna gårdar i innerstaden. Mellan åren 1914 och 1931 var hon också ansvarig för undervisningen i trädgårdsarkitektur vid Kungliga Skogs- och Lantbruksakademien. 1931 avled Ester Claesson, endast 47 år gammal. Trots att Ester Claesson under sin - alltför korta- yrkesverksamma tid var mycket välkänd och framgångsrik så finns mycket få av hennes anläggningar bevarade idag. En gårdsmiljö i Röda Bergen i Stockholm uppvisar mycket av hennes originaltankar, men i övrigt finns ingen känd välbevarad anläggning. Trädgårdsanläggningen vid Igelsta gård, som vilar i sin törnrosasömn, är därför mycket intressant ur ett trädgårdshistorisk perspektiv.



## Ester Claessons förslag till Igelsta

I sin bok "Trädgården" från 1923 publicerade Claesson den trädgårdsplan som hon 1917 framarbetade för Igelsta. År 1918 presenterades Igelsta i en artikel i tidningen "Svenska hem i ord och bild". Man kan på bilderna i artikeln se att Kinander följde Claessons förslag till punkt och pricka.



Förslag till Igelsta Gård av Ester Claesson 1917. Ur *Trädgården* av E Claesson 1923.

Claessons plan uppvisar en för henne typisk arkitektonisk trädgård där huvudbyggnadens linjer kommer igen i gårdsplan, trädgårdsgångar och tydligt avgränsade trädgårdsrum i byggnadens närhet. Ett korsgångsmotiv återkommer såväl i en rosenterrass söder om huset som i en brunnsplats norr om gårdsplanen. Axialt placerad väster om brunnsplatsen förlade Claesson en krocketplan. Krocketplanens rektangulära form förstärktes ytterligare av en inramning av knuthamlade lindar.

Gårdsplanens lindar kompletterades med ytterligare trädreder placerade i gräsovalens mitt. På gräsovalens västra del kan man ana en mindre prydnadsplantering av blommor. Mot husets veranda slingrade sig pipranka. Norr om gårdsplanen angavs av Claesson ett pionland samt en markant rad av plymspireor. Väster om byggnaden fanns en utfylld terrass med tydlig form, markerad av planteringar längs dess kant. Den stora parken väster om trädgården redovisades inte av Ester Claesson, hon anger endast begreppet park i dess östra del och fördjupar sig inte i dess utformning. Av detta kan man dra slutsatsen att den park som finns på platsen idag förmodligen är en åldrad version av den park som von Homayer anlade på 1860-talet och att större förändringar inte gjorts i senare skeden.

I artikeln från 1918 står att endast den vackra rosenterrassen vid denna tid uppvisade ett närmast slutgiltigt utseende. Detta eftersom "en trädgård fogar sig emellertid mycket långsammare efter arkitektens önsningar än ett hus och dess inredning". Rosorna inramades av låga buxbomshäckar och i korsgångens mitt, på en piedestal, stod ett solur. I rosenbäddarna fanns såväl låga rabattrosor som stamrosor. Mot den skyddade och varma söderväggen på huset fanns vinstockar. Mot muren anar man på bilderna nysatt vildvin, terrassen framstår som öppen och soldränkt. Uppmurade planteringskärl av kalksten och gråsten var strategiskt placerade på den upphöjda terrassmuren. Muren var försänkt i framkant och ett smidesstaket gav ytterligare luft och öppenhet. Mot väggen fanns en vit träsoffa, ett par caféstolar och ett bord. Rosenparterren sambands med huset genom en grusyta, i parterren var dock gångarna belagda med kalkstensplattor. De formade en cirkulär yta kring piedestalen i korsgångens mitt.

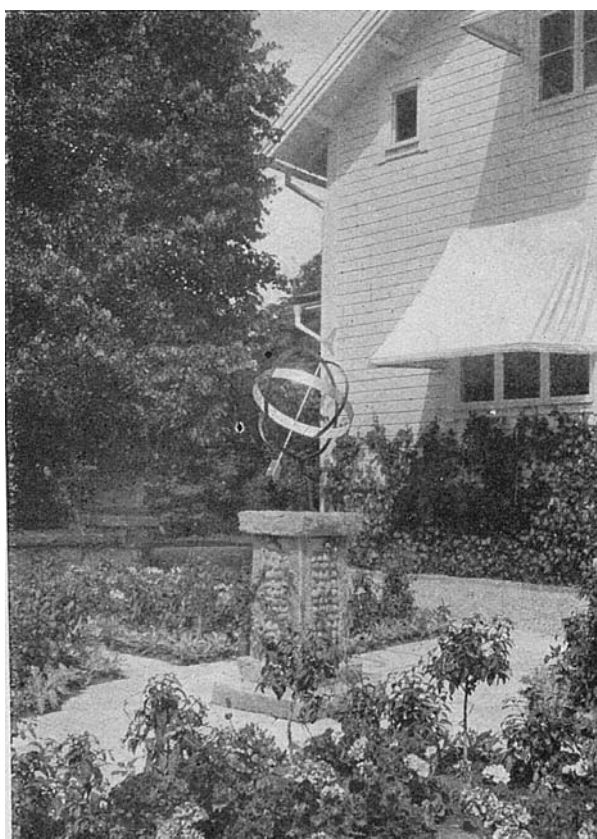


*Tv. Södra fasaden med rosenterrassen*

*Nedan t.v. Soluret på rosenterrassen*

*Nedan t.h. Trappan öster om rosenterrassen*

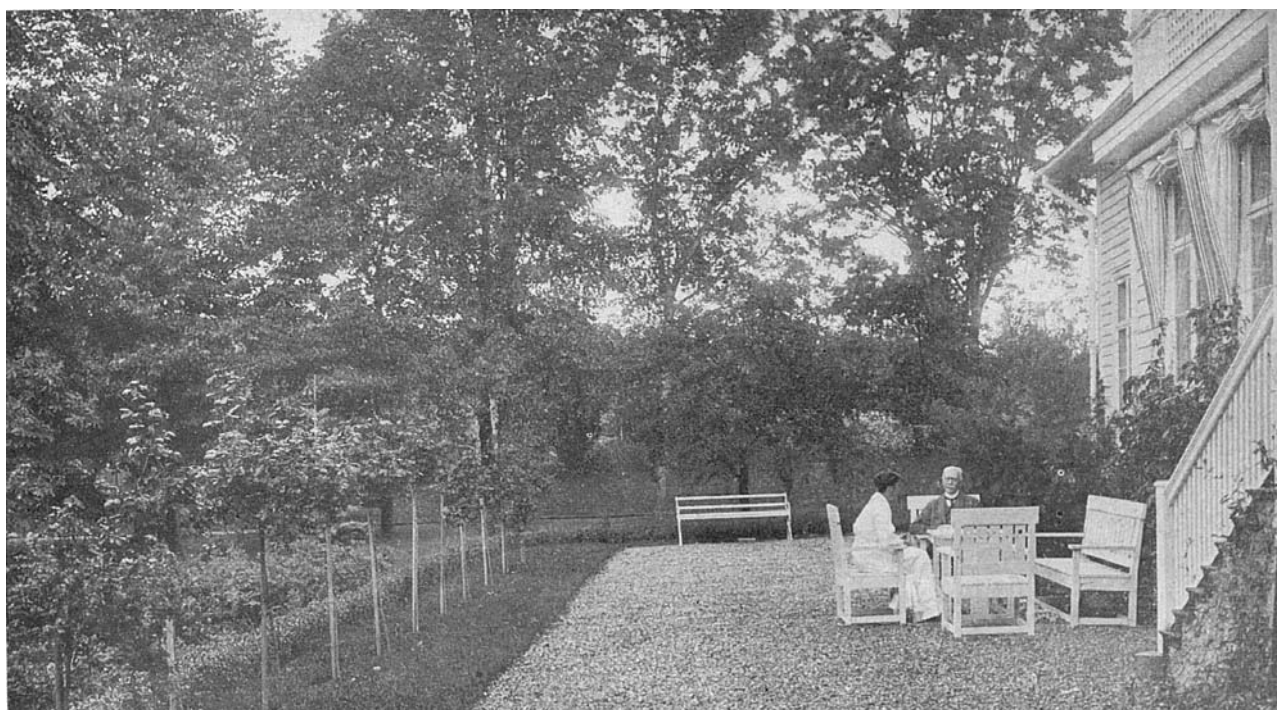
*Bilder ur Svenska hem i ord och bild.*







*Vy över rosenterrassen. Ur Svenska hem i ord och bild.*



*Paret Kinander på den västra terrassen. Ur Svenska hem i ord och bild.*

Den västra terrassen mot parken var belagd med grus och den hade en mycket tydlig rektangulär form. Även här fanns vita trädgårdsmöbler av trä. Mot husväggen fanns rabatter med klätterväxter. I väster fanns en rad uppstammade prydnadsväxter. Det går inte att utläsa av bilden vilken art det är frågan om. Nedanför denna tog en låg rad blomster vid. Träden utmed vägen var vid denna tid redan stora, vilket visar att de härstammar från en tidigare parkanläggning.

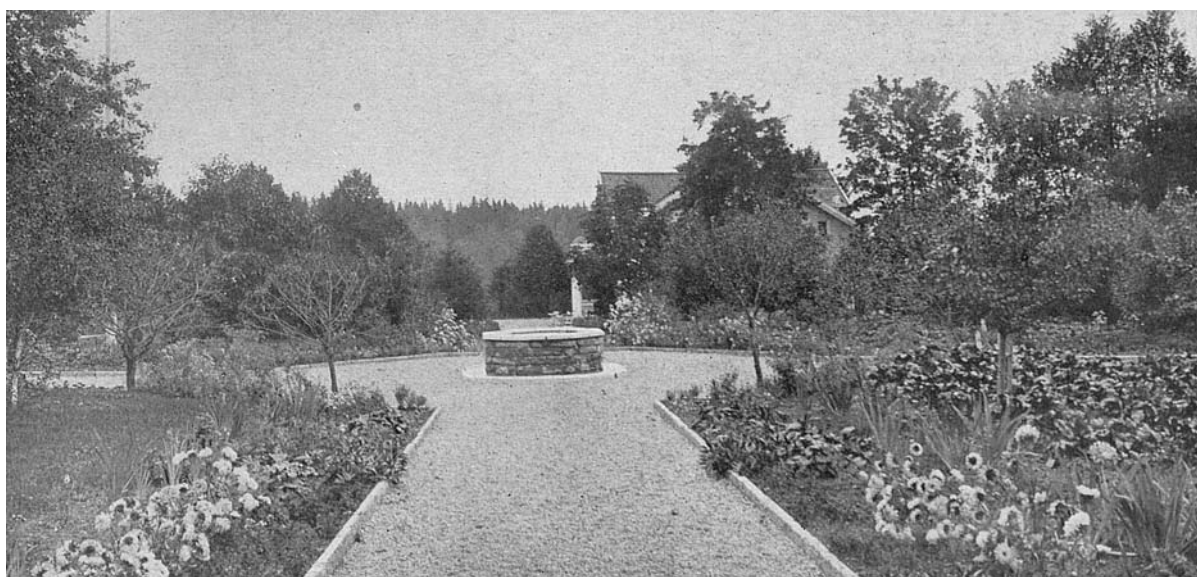


Brunnsplatsens raka gångar framträdde mycket tydligt med sitt ljusa grus och tydliga kantstenar. Gången mot norr avslutades med en vacker vitmålad solgrind. Gångarna kantades av blomster-rabatter, i dessa fanns även uppstammade småträd. Ester Claesson föreslog att bänkar skulle kanta den öppna rundeln vid brunnen, senare bilder visar att fyra vitmålade soffor senare kom på plats. Marken var belagd med grus, trappsteg, brunn och kantstenar var av kalksten. I slätten öster om trappan anas nyplanterade barrträd. Granhäcken mot norr är likaså nyplanterad.

*Th. Uppgången till brunnsplatsen.*

*Nedan. Brunnsplatsen kantad av blomsterrabatter.*

*Ur Svenska hem i ord och bild*



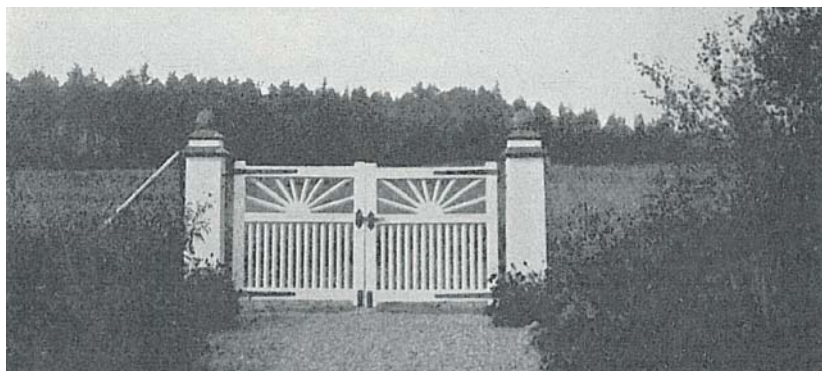
*Tv. Brunnsplatsen med solgrinden i fonden.*

*Foto Fritz Pettersson 1935, Torekällbergets museum.*

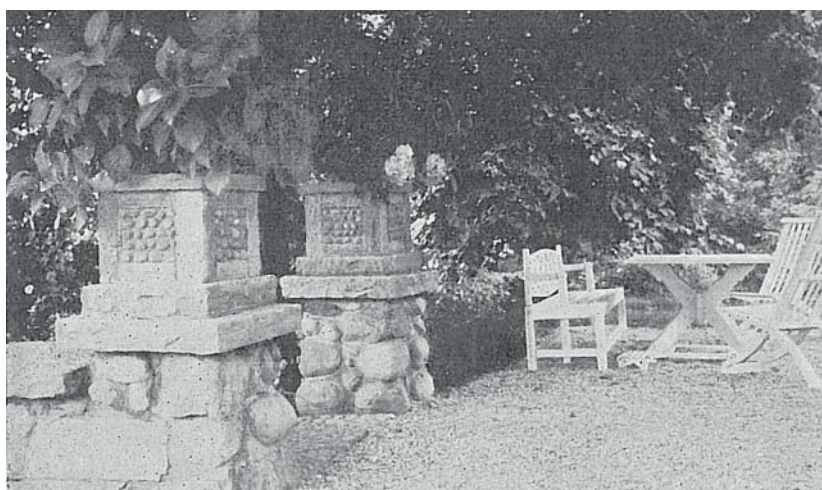




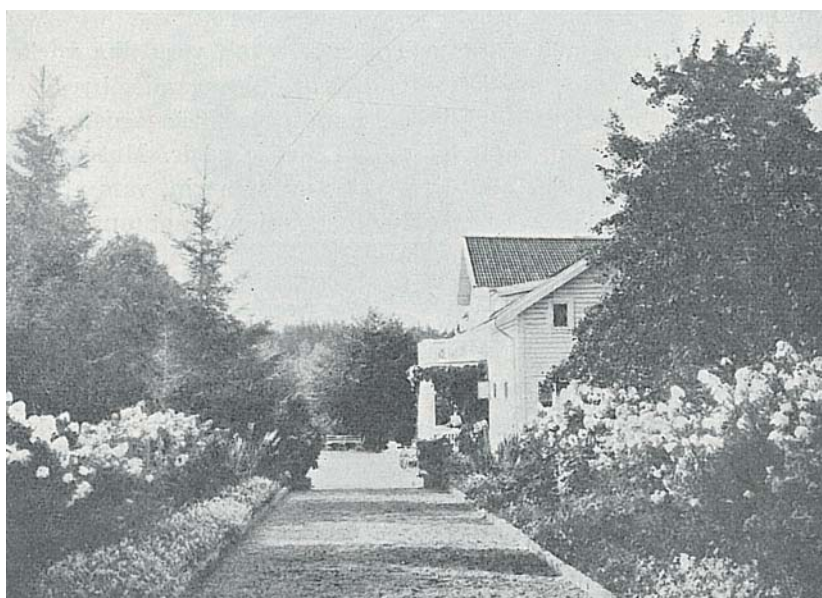
*Entrégrinden till gårdsplanen*



*Solgrinden i norr*



*Sittplatsen under linden*



*Perenniarabatterna på brunnsplatsen*

*Ur Ester Claesson, Trädgården 1923.*





*Ovan. Den östra fasaden*

*Tv. Det skuggiga hörnet*

*Nedan. Den västra fasaden*

*Ur Svenska hem i ord och bild*



### Igelsta under 1900-talets andra hälft

Kinanders fosterson Gösta Reuszner stod från år 1913 för driften av Igelsta. Han bosatte sig i ett nybyggt hus på ägorna och från 1925 och fram till sin död 1940 var han också ägare till gården. Huvudbyggnaden användes inom familjen och var periodvis också uthyrd.

Vid Reuszners bortgång 1940 köptes gården av Södertälje stad och 1942 tog Per Erlandsson vid som arrendator. Han kom att bebo huvudbyggnaden och bruka markerna fram till år 2003.

En flygbild från 1945 och en snedbildsfotografering från 1955 visar en gård i full drift. Öster om huvudbyggnaden fanns ett flertal ekonomibyggnader som idag är borta. Trädgårdsmästarbostaden var tillbyggd med stora växthus såväl i sydlig som sydvästlig riktning. I trädgården väster om röda stugan fanns 1955 dessutom en stor areal täckt med bänkgårdar, de var inte uppförda 1945. Öster om röda stugan fanns ett ytterligare bostadshus. Huset är idag borta men det finns fortfarande kulturväxter såsom syrenhäckar och ädellövträd på platsen.



*Snedbildsfoto över Igelsta 1955. Foto Torekällbergets museum*





*Flygbild över Igelsta 1945. Foto Lantmäteriverket*

På flygbilden ser man tydligt Ester Claessons raka linjeföring på gångsystemet i anslutning till huvudbyggnaden. Brunnspanens axel i nord/sydlig riktning fortsätter i en trädgårdsgång rakt åt söder från gårdsplanens södra sida. Utmed denna idag igenväxta gång finns det fortfarande rader av pioner i det höga gräset. En sneddande trädgårdsgång leder även från den västra terrassen och ner genom parken och fram till landsvägen. Landsvägen kom från öster med en mycket tydlig riktning rakt mot huvudbyggnaden. Den tydliga mittaxeln var dock inte alléplanterad, vilket får anses som ovanligt. På gården framför uthuset av tegel så böjde landsvägen av mot söder och leddes i en mjuk båge söder om trädgården och parken. Den raka mittaxeln fram mot huvudbyggnaden fortsatte mellan klippta garnhäckar och mynnade i gårdsplanens gräsoval med rundkörning.

Krocketplanen framträder tydligt genom sin ram av lindar. Planen framstår som gräsbevuxen på flygbilden. Trädraden ner genom parken kan anas som sammanhängande, från den västra terrassen och ner till den västra grinden. Söder om rosenterrassen ser man på båda bilderna en mängd fruktträd, av dessa kvarstår idag endast tre.

En flygbild från 1973 visar en gård där nyexploatering och byggnationer tränger på i gårdens närhet. Vretensvägen är under utbyggnad i öster och den skär av och stympar gården tydliga mittaxel. De stora ladugårdarna och flera av de mindre boningshusen är rivna. Gårdsplanen, brunnsplatsen, krocketplanen, rosenterrassen och vägen ner genom parken framträder fortfarande med stor tydlighet. De mindre trädgårdsgångarna söder om huset har dock växt igen. Växthusarealen intill trädgårdsmästarbostaden har halverats och man bedriver inte längre odling i bänkgårdar. I fruktträdgården söder om rosenterrassen finns endast ett fåtal fruktträd kvar, väster om krocketplanen framträder dock en ytterligare fruktträdgård men träd placerade i ett tydligt rutsystem.

I parken ser man tydligt inslaget av barrträd. Till stor del är detta ädelgranar av olika sorter. Flera föll eller bröts sönder i stormen Gudrun i januari 2005. Utmed landsvägen i sydväst framträder den regelbundna raden av lönnar med stor tydlighet.



*Flygbild över Igelsta 1973. Foto Lantmäteriverket*

### **Dagens Igelsta**

Sedan år 2003 har Igelsta saknat arrendator. Hyresgäster har dock funnits inom området, bla i den sk röda stugan. Sedan ett par år tillbaka är dock området obebott i väntan på att framtida användning ska bli klargjord. En fotodokumentation från år 2004 visar ett Igelsta med klippta gräsmattor och häckar, med hemtrevliga byggnader och blommande fruktträd. Idag år 2007 möts man av meterhöga snår av nässlor och gräs, massiva slyuppslag, liggande och sönderblåsta parkträd och krossade rutor.

Förfallet i en park och trädgård går mycket fort. På Igelsta finns dock spåren kvar, inte långt under dagens överväxande vegetation. Att ha en sådan välbevarad trädgårdsanläggning, där man inte rivit bort och byggt nytt utan endast lämnat och slutat sköta är mycket ovanligt. Trots att fundament och andra detaljer är omkullvältta så finns alla vackra stendetaljer kvar och det är inte svårt att föreställa sig den praktfulla Ester Claesson anläggningen då man idag besöker området.



Bilaga 1	Fotodokumentation år 2004
Bilaga 2	Fotodokumentation år 2007
Bilaga 3	Inventeringsplan hösten 2007
Bilaga 4	Bedömning av riskträd och gallringsbehov
Bilaga 5	Bedömning av parkhistoriskt värde

## Källor och litteratur

### Kartor

Geometrisk avfattning 1636, Lantmäteristyrelsens arkiv

Arealavmätning 1862, Lantmäterimyndigheternas arkiv

Häradsekonomisk karta 1901-1906, Lantmäteriverket

### Bilder

Plan och foton av Ester Claesson, ur "Trädgården", Ester Claesson, 1923

Foton ur artikeln "Igelsta, häradshöfding E Kinanders sommarhem", Svenska hem i ord och bild, november 1918.

Snedbild samt vy mot brunnsplanen, Torekällbergets museum, Södertälje.

Flygbild 1945, Lantmäteriverket

Flygbild 1973, Lantmäteriverket

Fotodokumentation av Anna Sundqvist, 2004, Södertälje Kommun.

Fotodokumentation av Åsa Wilke, 2007, Novamark.

### Tryckta källor

Claesson Ester, 1923. "Trädgården".

Flinck Maria, 1994. "Tusen år i trädgården, från sörmländska herrgårdar och bakgårdar".

Jonstoj Tove, 2000. "Ester Claesson", Svensk trädgårdskonst under 400 år.

Stenström M. 1918. "Igelsta, häradshöfding E Kinanders sommarhem", Svenska hem i ord och bild, november 1918.

### Övriga källor

Antikvarisk förundersökning av Igelsta Gård, 2006, Nyréns antikvariska på uppdrag av Södertälje kommun.

Flinck Maria, muntliga uppgifter 2007.

Fogelberg Kerstin, Södertälje kommun, muntliga uppgifter 2007

Sundqvist Anna, Södertälje kommun, muntliga uppgifter 2007