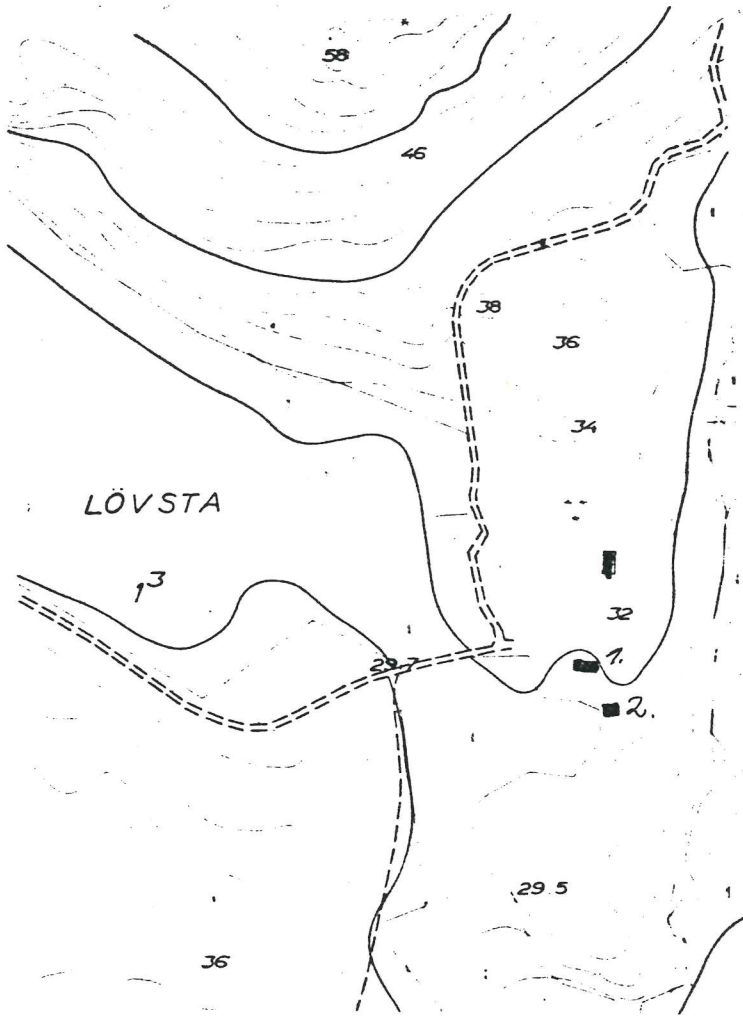


0105

Hell  
Lövsta 1<sup>3</sup>



Hell

Lövsta 1<sup>3</sup>

Ytterenhörna socken

Stockholms län

Sommarställe, f.d. torp under Lövsta. Hell ligger invid åkerfält öster om Lövsta och nås på en smal grusad väg. Strax nordost om byggnaderna märks risig buskvegetation, lämningar efter en äldre fruktträdgård.

1. Knuttimrad parstuga, i en våning, på grund av letad sten.

Grunden är bitvis cementstruken. Väggarna är fodrade med faluröd stående lockpanel med vitmålade knutlådor och omfattningar. Fönstren är av tvåluftstyp med två rutor per luft och har bitvis tärningsbeslag. Sadeltaket som uppbärs av tre mycket kraftiga åsar, synliga i gavlarnas överdel täcks med enkupigt tegel. Lågt på takfallet står två höga skorstenar.

Interiören är okänd.

2. Knuttimrad enkelstuga, i en våning, på låg grund av letad sten.

Väggarna är ej panelade och faluröda med synliga knutar av dubbelhakstyp. Timret är mycket starkt angripet av insekter och röta. Sadeltaket som uppbärs av åsar täcks med söndrigt enkupigt tegel. Fönstersnickerierna är huvudsakligen sekundära. Lågt på takfallet står en putsad skorsten.

Interiören är okänd.

Byggnaden nr 1 är i tämligen gott skick, nr 2 i dåligt.

0107

Hell

Lövsta 1<sup>3</sup>



Översiktsbild från V.



Det stora boningshuset från V.



0108

Hall

Löveta 1<sup>3</sup>



Årestugan nr. 1 från SV.



Denne byggnad ser över från S.



0109

Hell

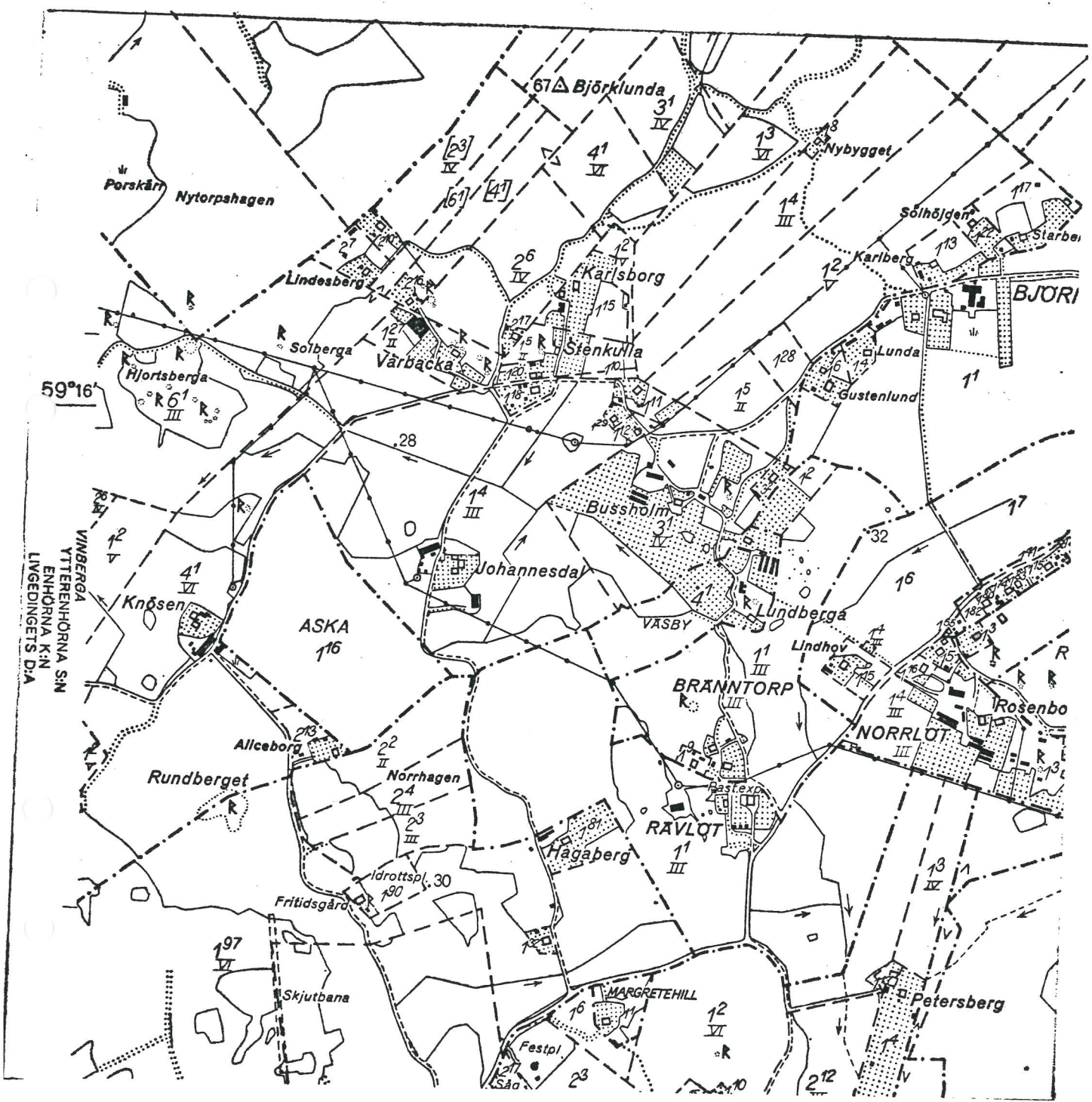
Lövsta 1<sup>3</sup>



Enskild byggnad, nr. 2, från 1887.



Enskild byggnad, nr. 1, från 1887.



VINGBERGA  
 VTERENHÖRNA SIN  
 ENHÖRNA K:IN  
 LIVGÄDINGETS D:IA



Norrlöt 1<sup>3</sup>  
Ytterenhörna socken  
Stockholms län

Knuttimrad parstuga, fungerande som permanentbostad belägen i en svag nordostsluttning i en trädgårdstomt. Byggnaden torde vara uppförd ca 1880 enligt muntlig uppgift från fastighetsägaren. Sydost om boningshuset finns ett vackert högt vårdträd.

Knuttimrad parstuga, en våning hög med sekundärt inredda vindsrum. Byggnaden vilar på låg grund av tjärstruken otuktad murad sten. Väggarna är fodrade med faluröd stående locklistpanel. Fodren är vita och släta. Fönstren är av tvåluftstyp med två rutor per luft. Bågarna är moderna. Sadeltaket täcks med enkupigt tegel. På nocken rider två putsade nockskorstenar. I östfasaden finns en sekundär vindstrappa. I sydfasaden finns en öppen förstukvist med vitmålade snickerier.

Byggnaden är invändigt moderniserad.

Byggnaden är i gott skick.



0112

Norrlöt 1<sup>3</sup>

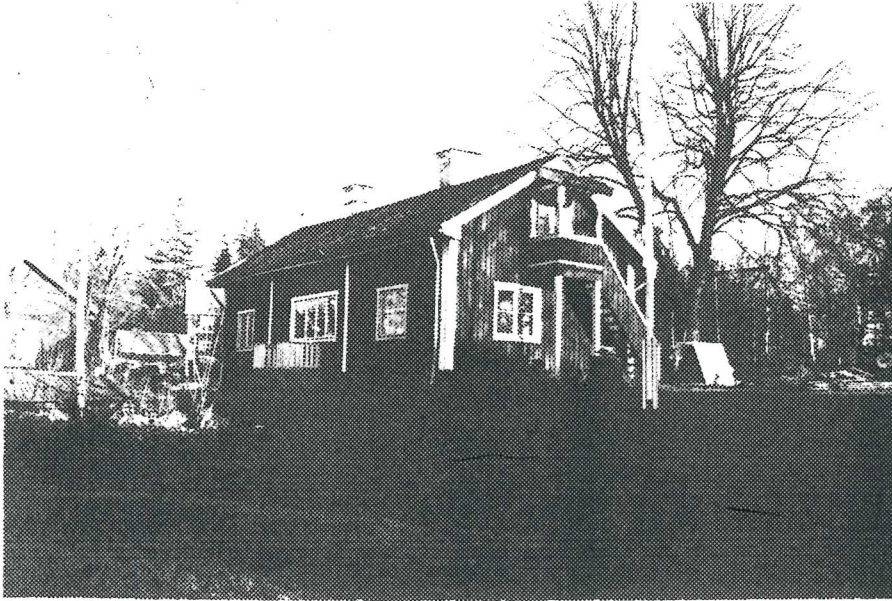


Foto från SV.

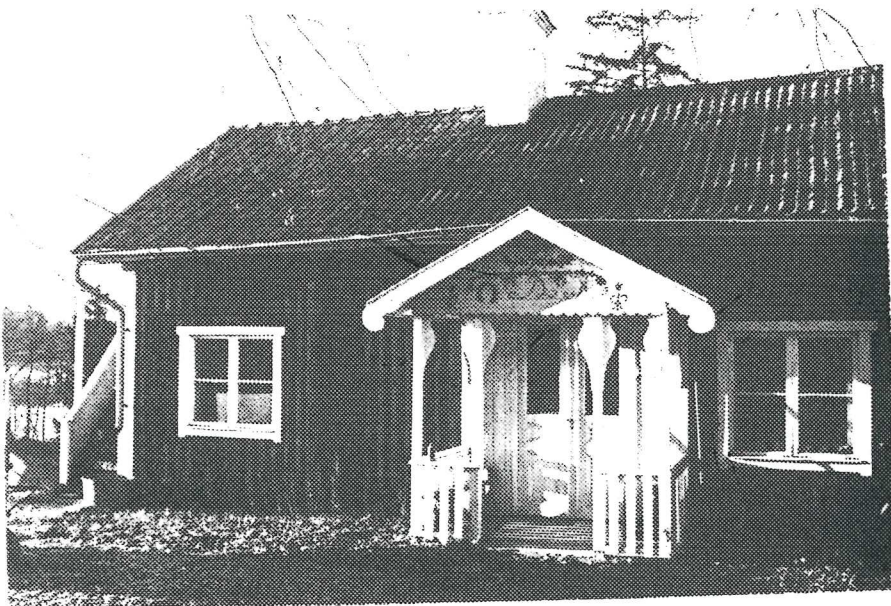


Foto från sydöst mot väst.



0113

Norrlöt 1<sup>3</sup>

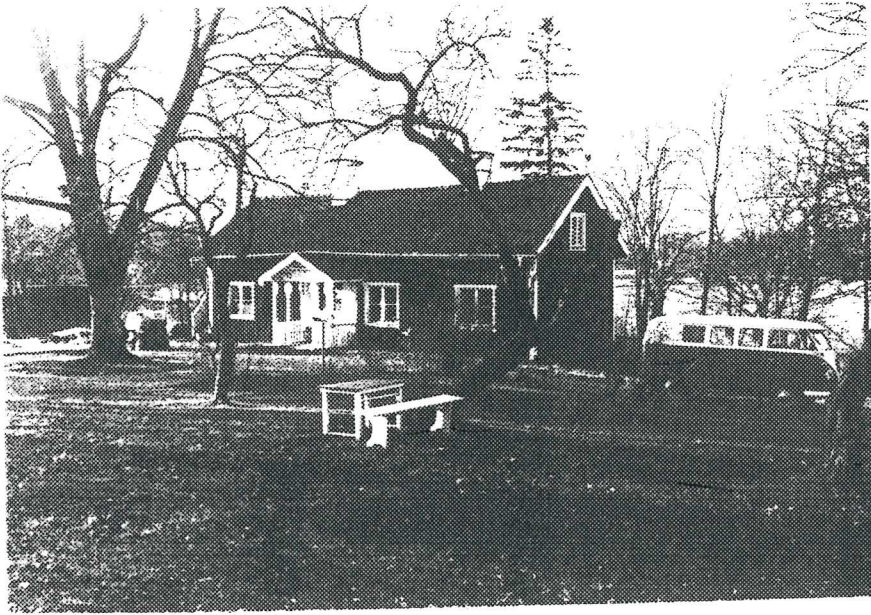


Foto från 51.



Foto från 5.

Norrlöt 1<sup>4</sup>  
Ytterenhörna socken  
Stockholms län

Permanentbostad, tämligen högt och fritt belägen i en trädgård, varifrån man har storslagen utsikt i sydväst över åkerfält. Tidigare har fastigheten haft jordbruk som nu är nedlagt och marken avstyckad.

Knuttinrad stuga, ursprungligen av enkelstuguplan, men med flera sekundära tillbyggnader. Den ursprungliga rumsindelningen är därför svår att skönja. Grunden är mycket låg och består av tukad murad sten. Väggarna är fodrade med faluröd stående locklistpanel och liggande plank med släta vitmålade foder och omfattningar. Fönstren är dels av tvåluftstyp dels losholtzförsedda och dels moderna. Sadeltaket är svagt brutet och delvis avvalmat under täckning av tvåkupigt tegel. Två skorstenar finns på taket. En står på nocken och en tämligen högt på fallet. I östfasaden ansluter sekundär tillbyggnad under pulpettak.

Interiören är starkt moderniserad.

Byggnaden är i gott skick.



0115

Norrlöt 1<sup>4</sup>



Foto från SV.



Foto från NW.





Rävlöt 1<sup>1</sup>

Ytterenhörna socken

Stockholms län

Ytterenhörna prästgård. Rävlöt har ett plant och fritt läge i öppen terräng omgiven av brukad åker. Prästgården ligger i en trädgård och nås på en smal grusad uppfartsväg från söder som leder fram till en grusad gårdsplan väster om huvudbyggnaden. Omgivningarna består främst av stora gräsmattor och planterade prydnadsbuskage och blomsterrabatter.

Trävilla, av herrgårdstyp två våningar hög vilande på en tämligen hög gjuten, spritputsad grund innehållande källare. Väggarna är fodrade med stående ljusgul locklistpanel. Hörnfodren är breda och vita. Fönstren är av tvåluftstyp med tre rutor per luft. I västfasadens mitt finns en klassicerande entré. Sadel-taket är brutet och valmat. Mellan fallen löper ett kort hori-sontellt brott. Taktäckningen består av tvåkupigt tegel. På nocken finns två skorstenar. I takfallet sitter fönsterkupor.

Annexbyggnad: Knuttimrad stuga en våning hög, vilande på låg grund av murad letad sten. Väggarna är fodrade med avflagnad rödfärg. Fodren och listerna är vita och släta, fönstren av tvåluftstyp med tre rutor per luft. Förekomst av tärningsbeslag. Sadel-taket täcks med tvåkupigt tegel. På nocken står en skorsten. I östfasaden finns en utbyggd förstukvist.

Interiör: Byggnaden har en tredelad planlösning. Köket har delvis kvar sin ursprungliga inredning med pärlspontade väggar och kork-mattgolv. Eldstadskomplexet är även ursprungligt. I rummen finns vitglaserade kakelugnar.

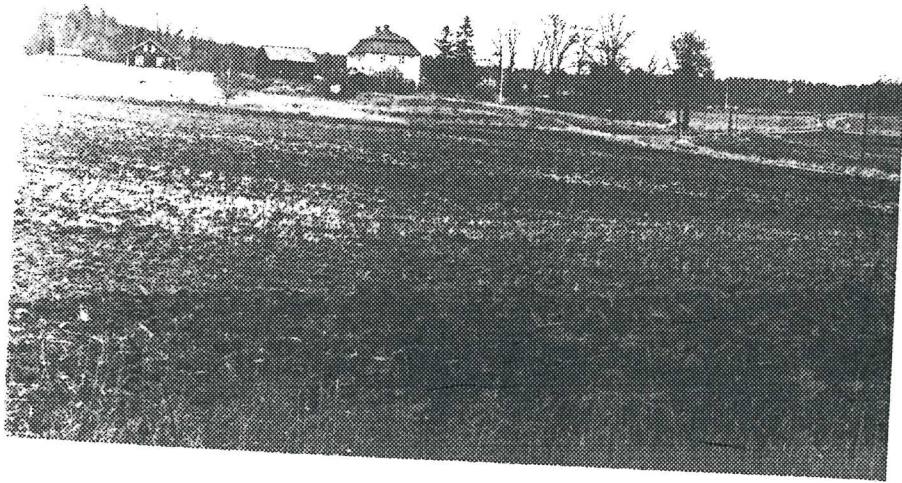
Gäststuga, f.d. uthus: Knuttimrad byggnad, en våning hög. Timret som är falurött, ligger i dagen. Knutarna är av dubbelhakstyp och ej infodrade. Byggnaden vilar på låga hörnplintar. Sadel-taket täcks med enkupigt tegel. Vindskivorna och fönsteromfattningarna är tjärstrukna.

Byggnaderna är i gott skick, annexbyggnaden bör dock utvändigt målas.



0118

nr 16t 1<sup>1</sup>



Översiktbild från S.

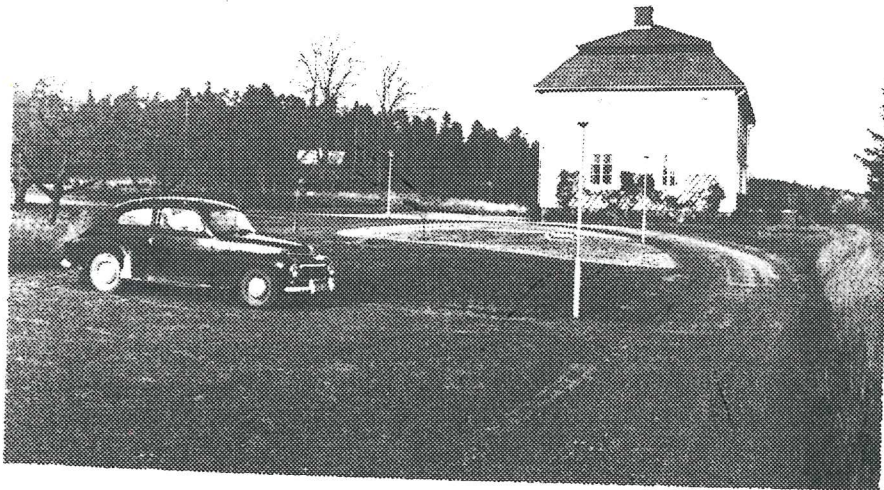


Foto från B31.

0119

Rävlöt 1<sup>1</sup>

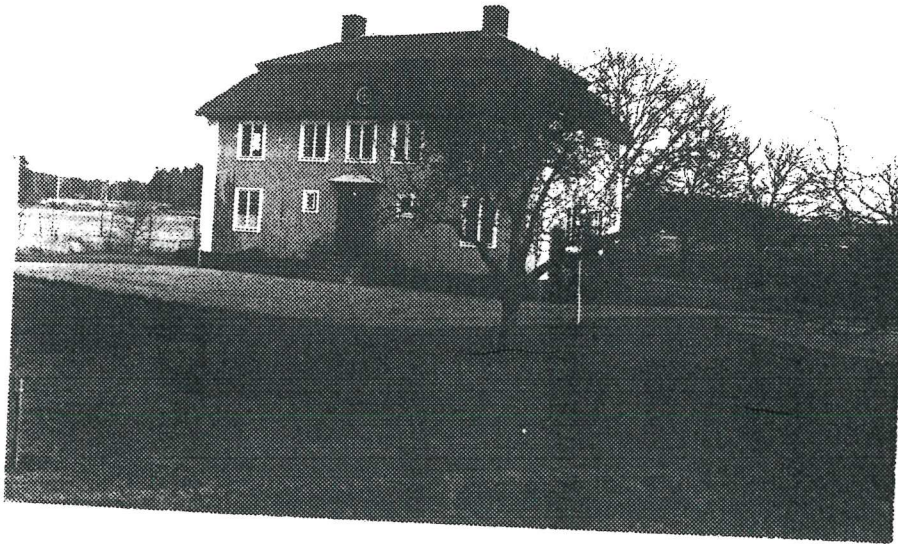
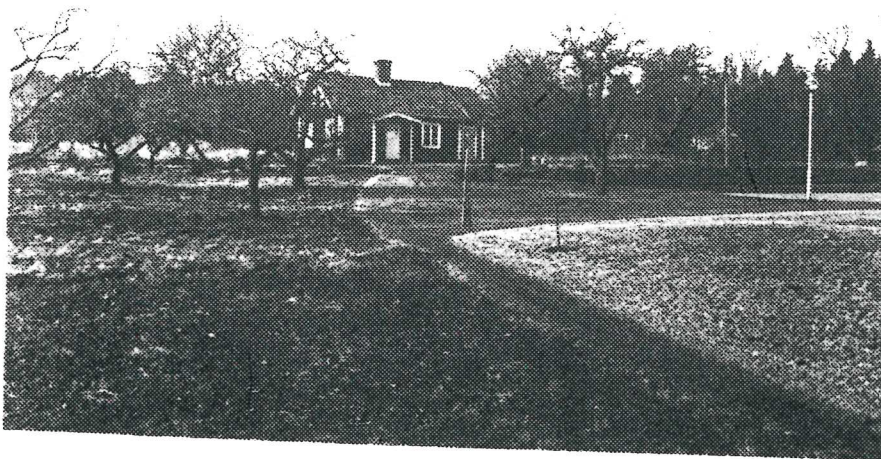


Foto från SV.



Annexbyggnaden från SSE



0120

Rävått 1<sup>1</sup>



Annexbyggnad i Rävått 11.



Stamma byggnad i Rävått 11.



0121

Rävist 1<sup>1</sup>



Gäststugan, från S.

Älgtorp  
Rösta 3<sup>1</sup>  
Ytterenhörna socken  
Stockholms län

Sommarställe beläget strax väster om landsvägen från Enhörna mot Nykvarn. Byggnaden ligger i en i äldre tid anlagd trädgård delvis omgiven av skog.

Knuttimrad stuga i en våning på låg grund av tuktad sten. Väg-  
garna är fodrade med faluröd stående locklistpanel med vita släta  
foder. Sadeltaket täcks med enkupigt tegel. Högt på fallet står  
en tegelskorsten.

Interiör: okänd.



0123

Älgtorp  
Rösta 3<sup>1</sup>



Översiktsbild från SO.