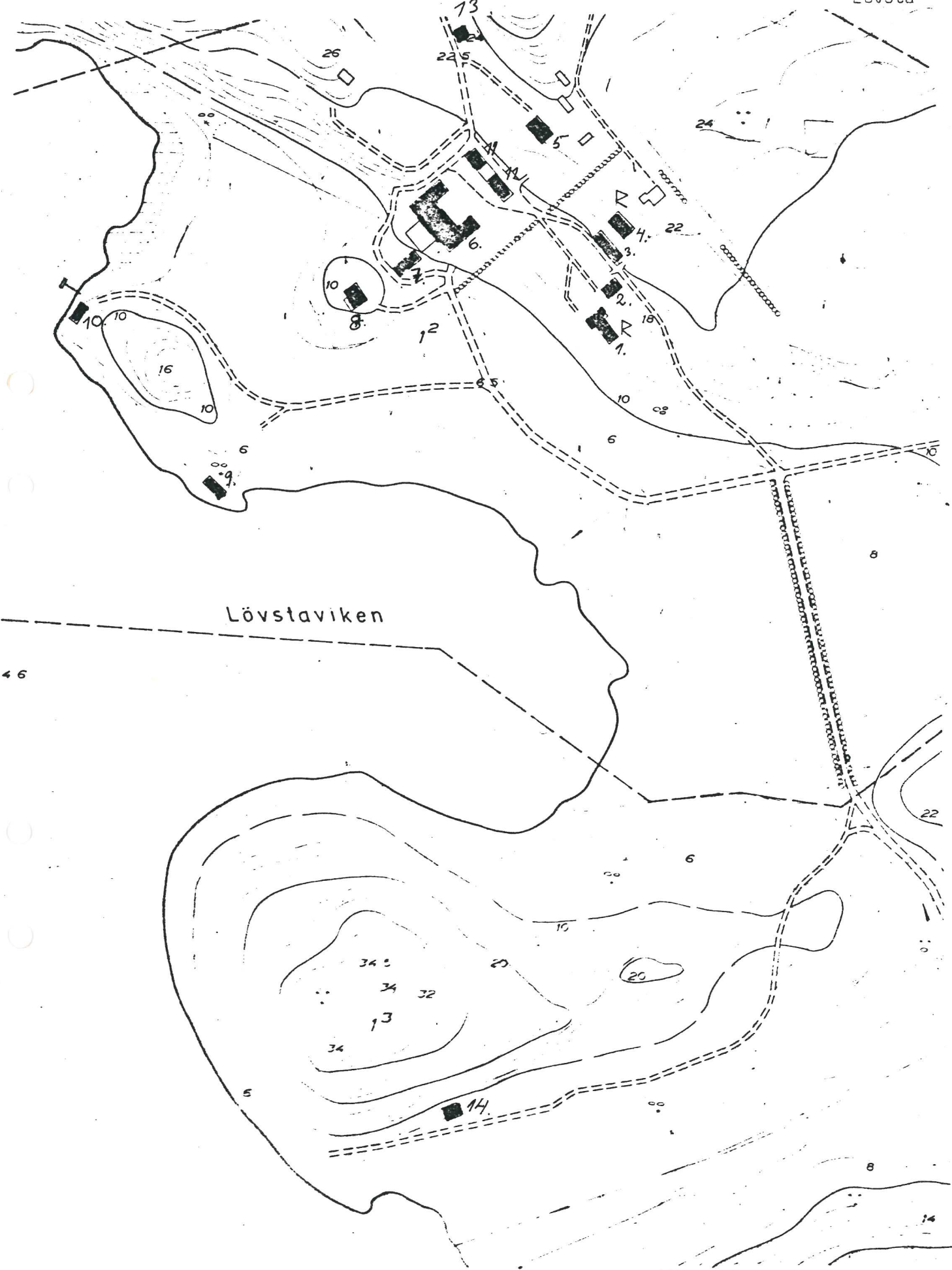


0081

Lövsta



46

Lövstaviken

1:4000

000 966 A

1955
1970
1975

4600

000 766 A

2

Lövsta 1²
Ytterenhörna socken
Stockholms län

Huvudbyggnaden är uppförd av friherre Johan Nordenfalk d.ä. år 1867-68 efter ritningar av hovarkitekten Emil V. Langlet. I nuvarande byggnaden ingår dock en kärna efter en på platsen liggande äldre byggnad. Se I. Schnell, Enhörna kommun sid. 45 f.f.

1. Huvudbyggnad: Träbyggnad i delvis två, delvis tre våningar på kvaderhuggen stengrund. Väggarna är utvändigt reveterade och slätputsade i beige. Fasaderna uppdelas av putsade pilastrar. Den gråmålade takfoten är kraftigt markerad och uppbärs av karnisformade träkonsoler, nederst försedda med voluter. Sadeltaget som delvis är vinklat, brutet och valmat täcks med skifferliknande fjälltegel. Omfattningarna är rikt ornerade och profilerade samt gråmålade. Fönstren är av tvåluftstyp och delvis försedda med losholtz. Överliggaren är bågformad. I östfasaden märks en stor öppen förstukvist av trä med brunmålade snickerier och genombrutet lövsågat räcke. Två vackra prismatiska kartuscher av trä omger entrén. En överliggare uppbärs av två voluter över entrédörrarna. Dessa är av döbattangtyp, brunmålade och rikt utsmyckade.

Interiören är ej besiktigad.

2. Flygelbyggnad: Knuttimrad byggnad i en våning med inredd vind, på otuktad stengrund. Väggarna är utvändigt fodrade med stående locklistpanel, målade i grått. De synliga knutlådorna är tämligen breda. Fönstren är av tvåluftstyp med två rutor per luft. Sadeltaget är brutet och täckt med tvåkupigt cementtegel.

Interiören är ej besiktigad.

3. "Annexbyggnad", tvättstuga och vedbod: Träbyggnad i en våning med ytterväggar av gulmålade liggande fasspont och stående profilerad plank. Den övre panelraden har falska genombrytningar och avslutas nedtill av en uddlist. Grunden är utvändigt gjuten. Dörrarna har utsidor av brunmålade fasspont. I västfasadens mitt märks en frontespis. Sadeltaget täcks med enkupigt tegel. Fönstren har X-formig spröjs och lövsågade foder. I västfasaden finns även målade blindfönster.

4. Uthusbyggnad: Träbyggnad i en våning på en delvis mycket hög grund av tuktad sten, innehållande en mindre källare. Väg-garna är utvändigt fodrade med gulmålad liggande plan panel och stående locklist. Sadeltaket täcks med korrugerad eternit. Äsor och sparrhuvuden är profilerade. I ostfasaden märks en brunmålad döbattang med prismatiska spegelfält och dörrfönster. I sydgaveln finns rikligt med lövsågerier. Gavelröstet är bitvis genombrutet. Fönstren har delvis gotiserande spröjsverk.

5. Arbetarbostäder: Träbyggnad i två våningar, på tuktad murad stengrund. Veggarna är fodrade med faluröd liggande fasspont och släta foder och omfattningar. Huvudsakligen är fönstren moderniserade och av tvåluftstyp med en ruta per luft. I gavlarna märks dock några ursprungliga fönster med gotiserande spröjsverk och lövsågade omfattningar. Sadeltaket täcks med enkupigt tegel. I västfasadens mitt sitter en frontespis.

Interiören är ej besiktigad.

6. Ladugårdskomplex: Grunden är hög och består av tuktad murad sten med överbyggnad av faluröd stående plank, knuttimmer och skiftesverk. Panelen som är stående har nedtill uddformig avslutning. Sadeltaket är vinklat och täcks med korrugerad eternit och tvåkupigt tegel. Fönstren är bitvis vitmålade med bågformig överdel. En järnvimpel på sydgaveln anger byggnadsåret i genombrytning 1864. Ladugården är sammanbyggd med en modern byggnadsdel av tegel.

7. Såg: Grunden är mycket hög och består av tuktad murad sten. Sadeltaket täcks med enkupigt tegel. I gavlarnas överdel finns stående locklistpanel med uddformig avslutning.

8. Spannmålsmagasin: Knuttimrad byggnad i två våningar, på grund av tuktad murad sten. Veggarna är utvändigt reveterade på träplugg och slätputsade i rosa. Luckor och dörrar är profilerade och tjärstrukna. Sadeltaket täcks med tvåkupigt tegel. Byggnaden är sammanbyggd med en modern magasinsbyggnad.

9. Tvättstuga: Av mindre kulturhistoriskt intresse.

10. "Sjöstugan": Träbyggnad i en våning, på grund av tuktad murad sten, delvis betongförstärkt. Väggarna är utvändigt foderade med faluröd stående locklistpanel. Foder och omfattningar hålls i svart. Sadeltaket täcks med korrugerad plåt. På nocken står två skorstenar.

11-12. Verkstadsbyggnad och magasin: Knuttimrade byggnader sammanbyggda med en sekundär byggnad. Väggarna har bitvis timret i dagen med avsågade knutskallar och är delvis foderade med faluröd stående locklistpanel. I gavlarna har den stående panelen snibbförmig avslutning. Sadeltaket täcks med enkupigt tegel. I norrgaveln sitter en ställning för vällingklocka.

13. Smedja: Väggarna består av tuktad murad sten. Sadeltaket täcks med tvåkupigt tegel. Taket är i mycket dåligt skick.

14. Arbetarbostad vid Lövsta tegelbruk, nu sommarbostäder. Byggnaden är två våningar hög och vilar på en delvis mycket hög grund av otuktad murad sten innehållande källare. Väggarna som är av tegel är utvändigt spritputsade i beige. Fönstren är av tvåluftstyp med sex rutor per luft. Sadeltaket täcks med söndrigt enkupigt tegel. På nocken står två skorstenar.

Interiören är ej besiktigad.

Bebyggelsen är huvudsakligen i gott skick.



Fvordsiktstbild från V.



Fvordsiktstbild från S.



Lövsta 1² - Bild 1.



Lövsta 1² - Bild 2.



Huvudbyggnaden, Pe 1r 10.



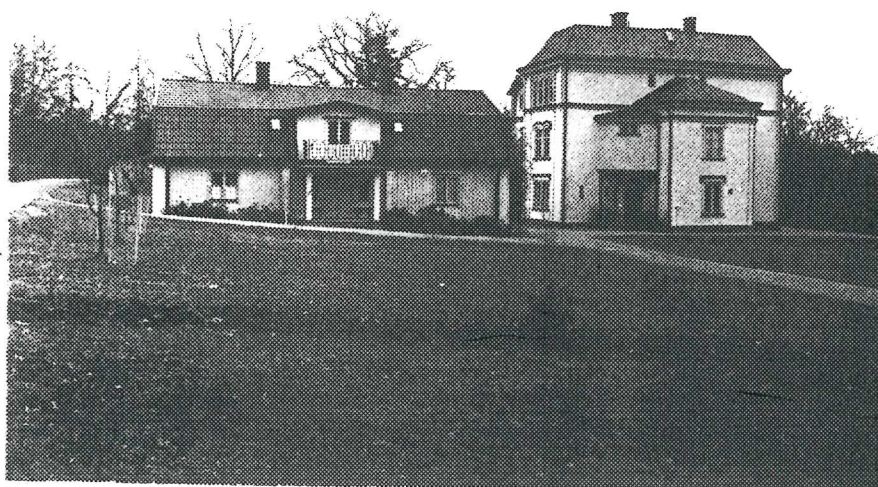
Samma typ, två våningar, Pe 2r 10.



Huvudbyggnaden från SÖ.



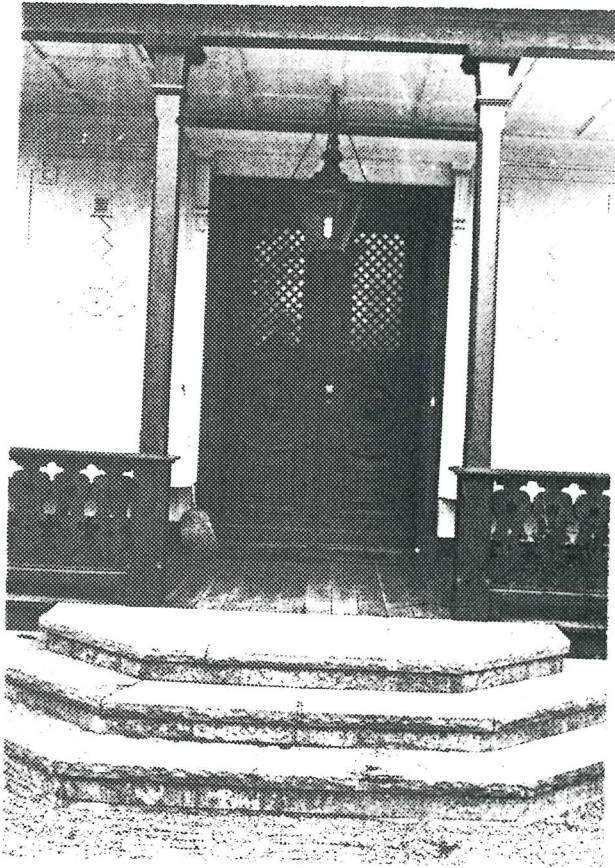
Huvudbyggnaden från NÖ.



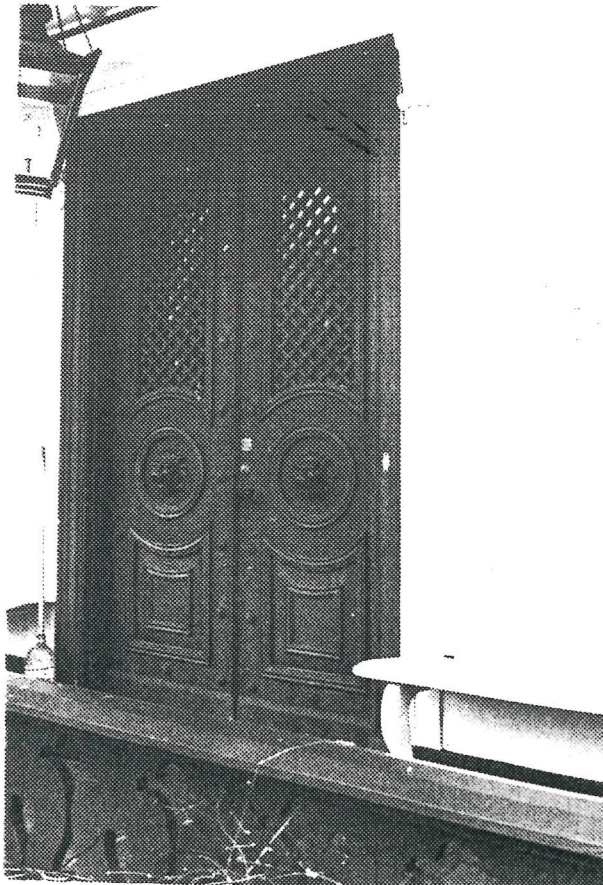
Huvudbyggnaden och flygeln från S.S.



Detalj från huvudbyggnadens ostf. end.



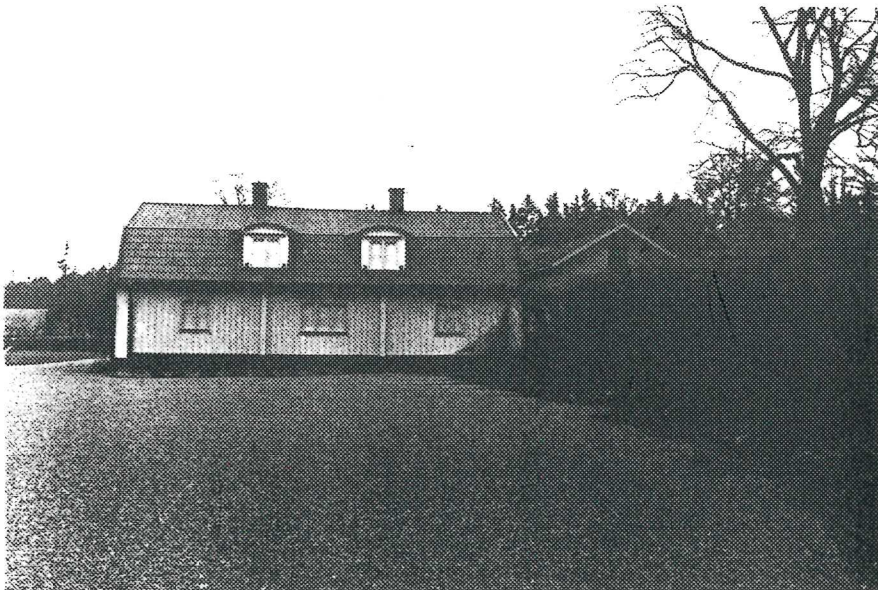
Entrén i ostfasaden.



Entrédörrarna.



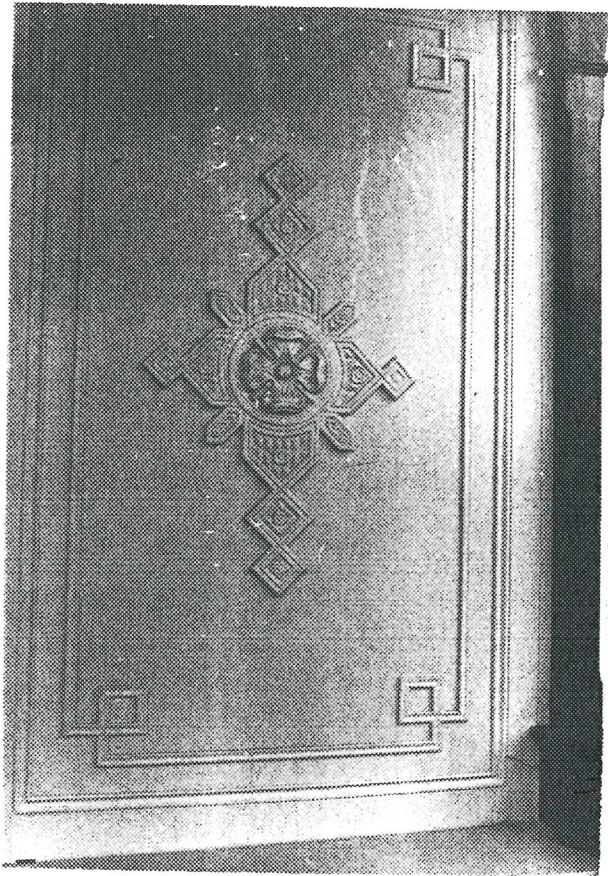
Flygelbyggnaden nr. 2 från NV.



Samma byggnad som ovan, från S.

0092

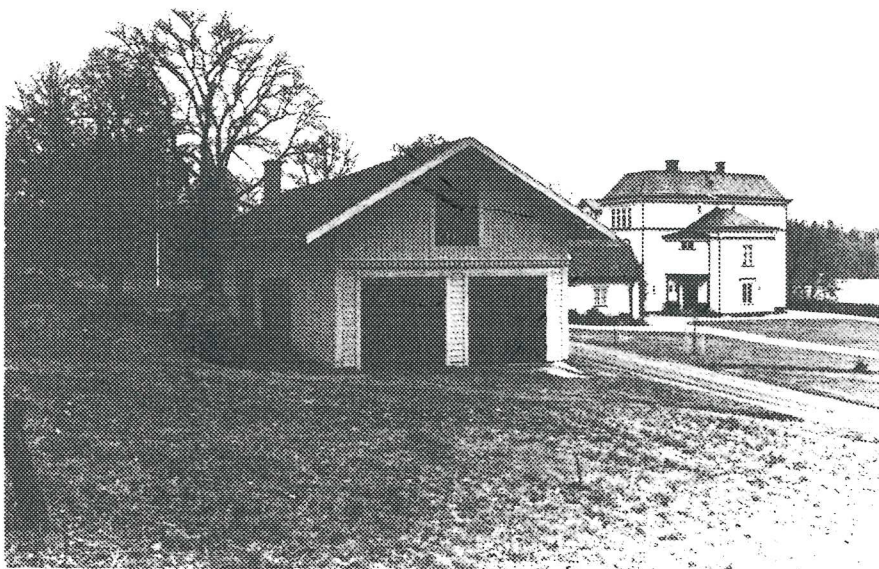
Lövsta 1²



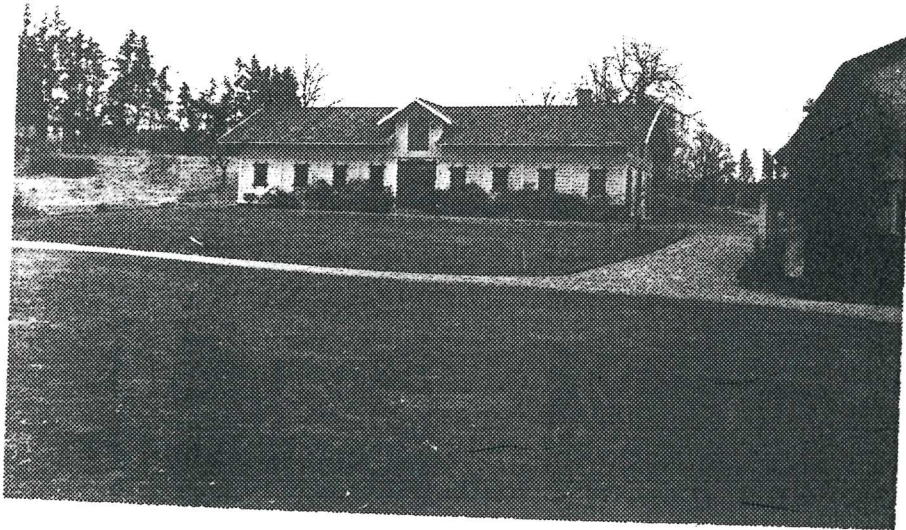
Spjgelfält i ostfasaden.



Lövstabyggnad nr. 3 från NV.



Lövstabyggnad nr. 4 från NV-gavel.



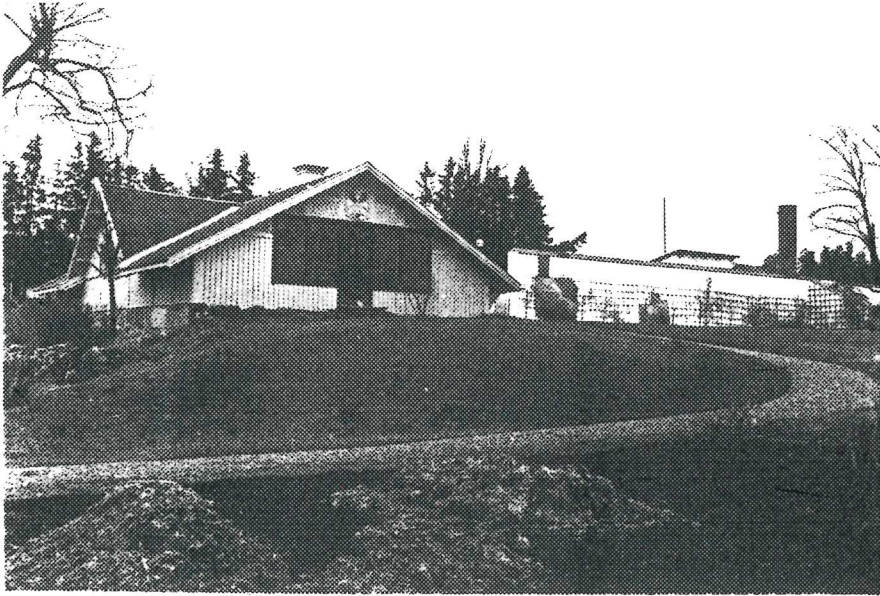
Sthusbyggnaden nr. 3 från SV.



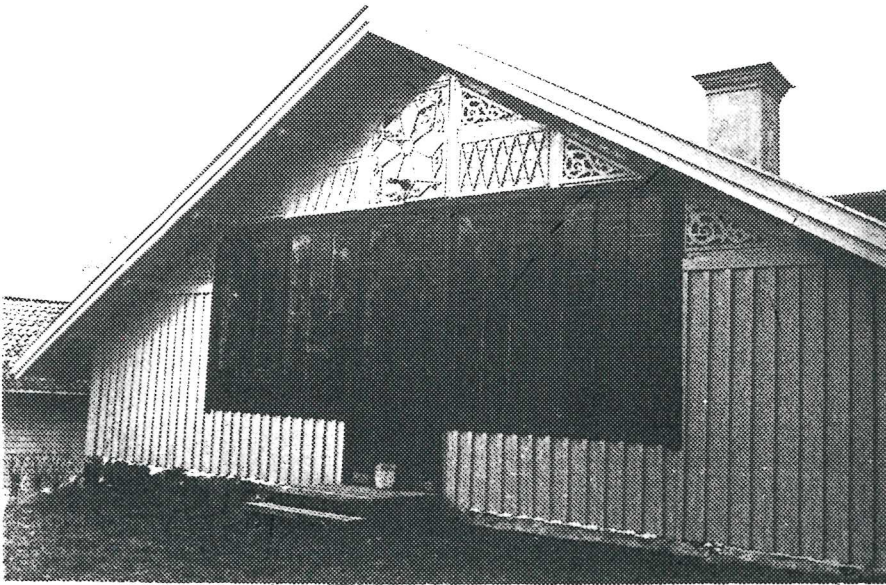
Samma byggnad som ovan, från sydväst.

095

Lövsta 1²



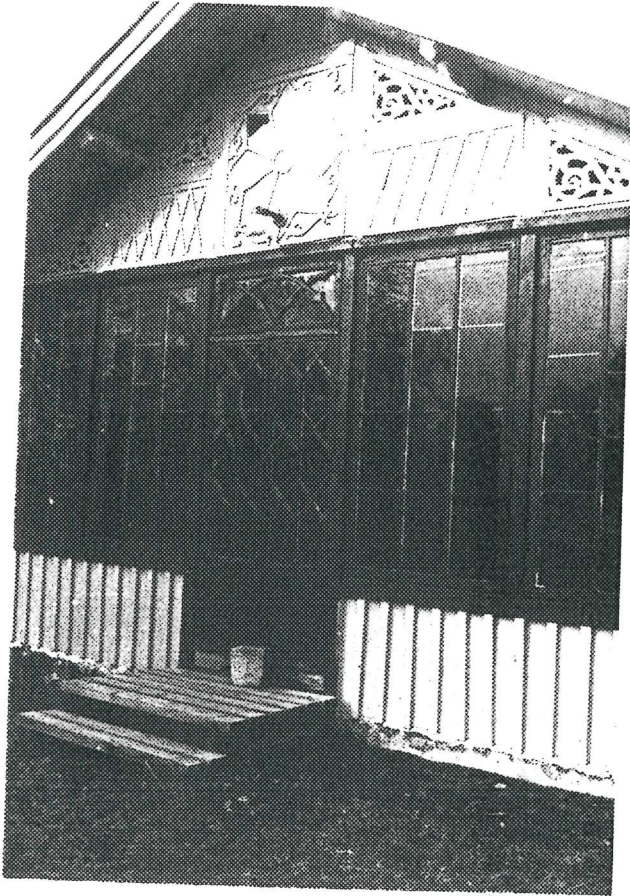
Uthusbyggnad nr. 4 från S.



Samma byggnad som ovan, dess sydgavel.

0096

Lövsta 1²



Uthus nr. 4, sydgaveln.



Äppel och äppel. detalj.

0097

Lövsta 1²



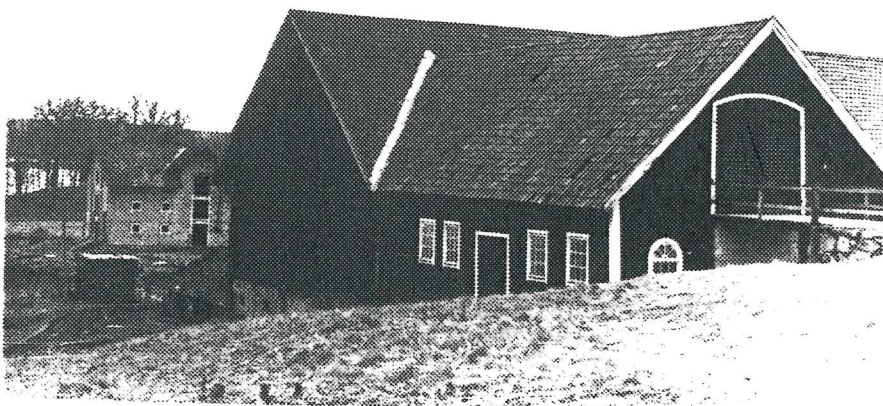
And Arbostad nr. 5. Foto G. S.



Samma motiv som ovan.



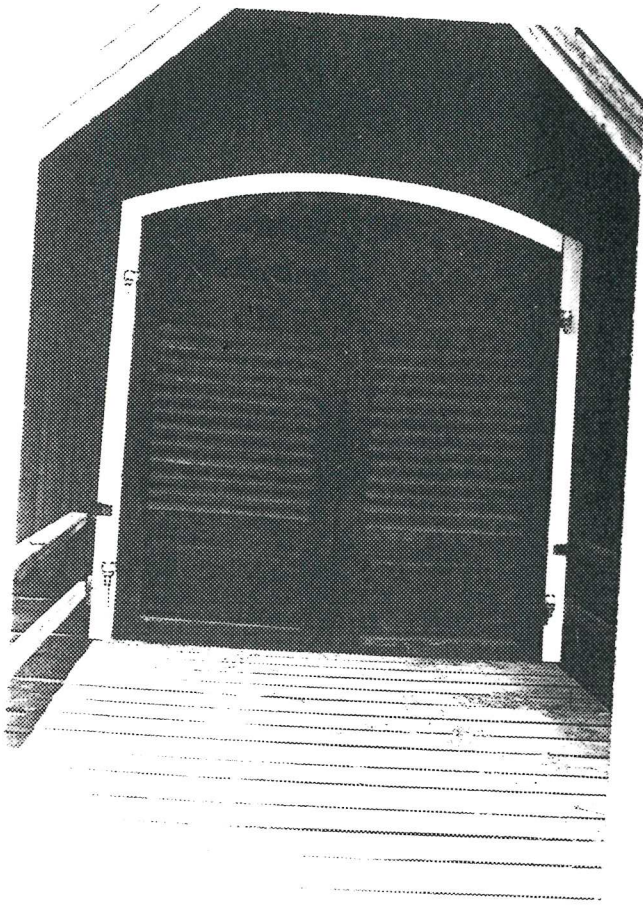
Ladugården nr. 6 från SV. I bakgrunden uthus nr. 12.



Uthuset nr. 6 (ladugården) från NO.

0099

Lövsta 1²



Ladugården nr. 6, portar.



Samme byggnad som ovan,
fönster i ostfasaden.

0100

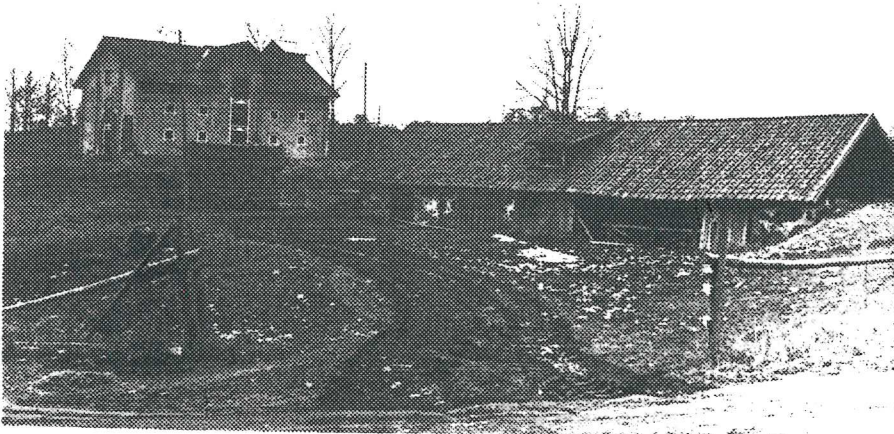
Lövsta 1²



Ledugården no. 6 från V.



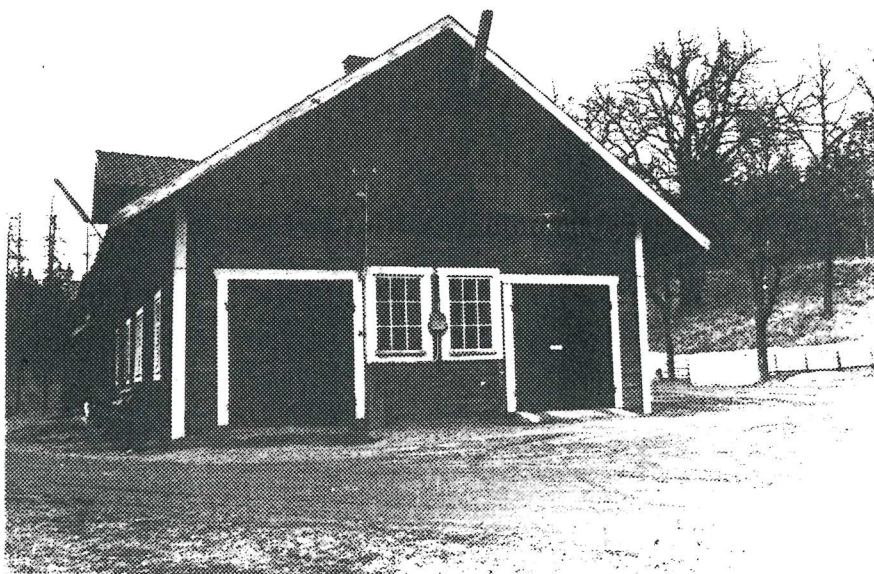
Rögbyskolan nr. 7 från W.



Enligt byggnadsplanen, Bild E. I bakgrunden
den tidigare skolan nr. 8.

0102

Lövsta 1²



Uthvbyggnad nr. 12 från S.



Schulhaus nr. 10 från SV.

0103

Lövsta 1²



Arbetarbostaden nr. 14
"tegelbruket"



Same by, två rum och kök, från S.



Smedjan nr. 13 från N.