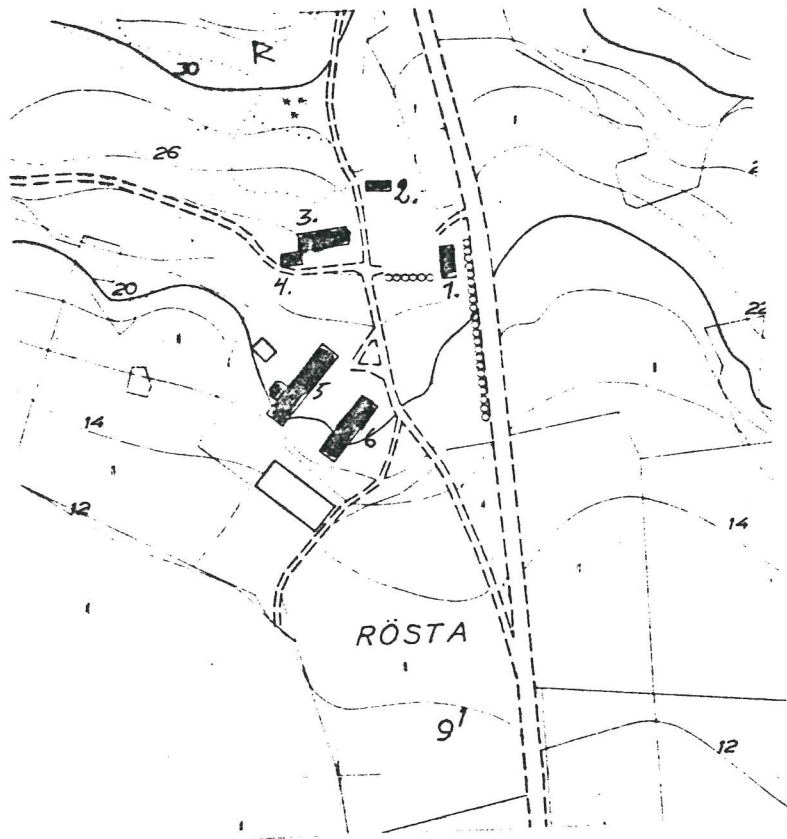


0124

Rösta 9<sup>1</sup>



Rösta 9<sup>1</sup>

Ytterenhörna socken

Stockholms län

Permanentbostad, f.d. jordbruksfastighet ägd av Södertälje kommun. Stället har ett delvis högt och fritt läge väster om Överenhörnavägen. Boningshuset ligger i delvis terrasserad trädgård, kantad av planterad prydnadshäck. Väster om huvudbyggnaden utbreder sig en stor grusad plan. Uthusbyggnaderna är belägna strax sydväst om bostadsbebyggelsen. Norr om byggnaderna finns ett stort område med fornlämningar.

1. Huvudbyggnaden. Huset är ombyggt senast 1928. Kärnan lär vara från 1850-talet. Byggnaden är knuttimrad och vilar på stengrund och gjuten betonggrund. Delvis finns källare. Väggarna är fodrade med ljusgul stående locklistpanel. Fönstersnickerierna är gröna, med tvåluftsfönster om tre rutor per luft. Sadeltaget är brutet och täckt med tvåkupigt tegel. På nocken står två skorstenar.

Interiören är moderniserad.

2. Knuttimrad stuga, en våning hög, vilande på en delvis hög grund av otuktad murad letad sten. I grunden finns delvis en källare med ingång från öster. Byggnaden har reveterade ytterväggar putsade i rött. Fönsteromfattningarna är vita, liksom bågarna. Fönstren är av tvåluftstypen med tre rutor per luft. Förekomst av tärningsbeslag. Blindfönster finns i västgaveln. Sadeltaget som uppbärs av åsar, är täckt med enkupigt tegel. Mitt på fallet finns en hög tegelskorsten. I sydfasaden finns en öppen förstukvist med vitmålade snickerier.

3. Uthusbyggnader: f.d. magasin och vagnhus. Väggarna är delvis av putsat tegel, delvis av liggande knuttimmer. Grunden består av murad sten samt hörnplintar av sten.

4. Uthus: Väggarna består av faluröd stående locklistpanel. Sadeltaget täcks med enkupigt tegel. Plankdörrarna är tjärstrukna och delvis svagt profilerade.

5-6. Lada och ladugård: Byggnaderna är uppförda 1868. Väggarna består av skiftesverk. Sadeltaket täcks med tvåkupigt tegel. I gavlarnas överdel finns stående locklistpanel. Gavelfönstren är av lunettyp med utslagna fönster och söndriga bågar. Det norra uthuset har en rund tillbyggnad under topptak för hästvandring.

Byggnaderna nr 1, 2, 3 och 4 är i tämligen gott skick. Uthusen nr 5 och 6 i mycket dåligt skick.

0127

Rösta 9<sup>1</sup>



Huvudbyggnaden från NV.



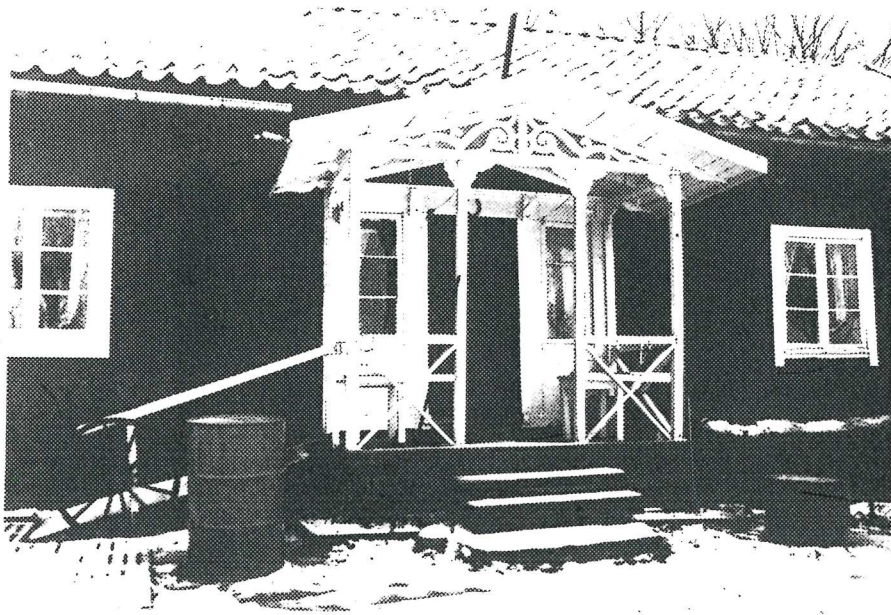
Samma byggnad som ovan, från V.



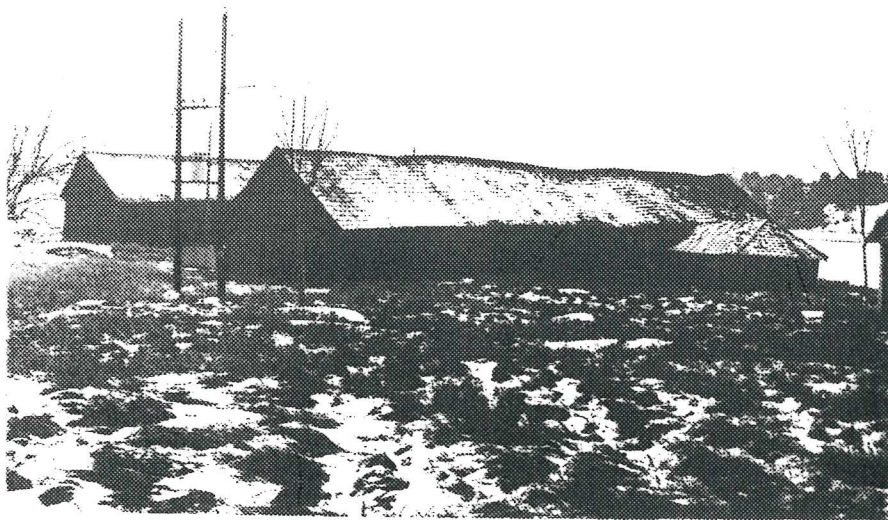
Den knuttimrade stugan från I.V.



Samma byggnad som ovan, från S.S.



Den knyttimrede stugan från 5.



Löhusen no. 5 och 6 från NV.



0131

Sandviken 1<sup>29</sup>





Sandviken 1<sup>29</sup>  
Ytterenhörna socken  
Stockholms län

Sommarbostad belägen i en trädgård i ett villaområde strax söder om Mälaren.

Trävilla, uppförd vid 1800-talets slut. Byggnaden är två våningar hög med inredd vind. Grunden består delvis av tuktad murad sten, delvis gjuten betong. Väggarna är fodrade med gul och brun plåtpanel. Fönstren är vita och försedda med losholtz med tätspröjsad överdel. Sadeltaket täcks med plåt. I norrfasaden finns en tre våningar hög veranda. Räcket är genombrutet och gulmålat.

Byggnaden är i gott skick

0133

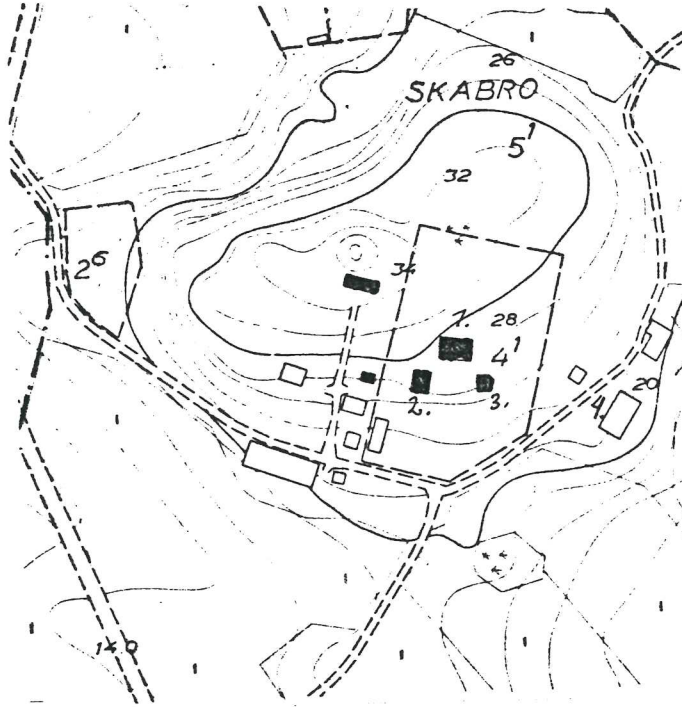
Sandviken 1<sup>29</sup>



Foto från U.

0134

Skabro



Skabro 1<sup>1</sup> (4<sup>1</sup>)  
 Ytterenhörna socken  
 Stockholms län

Permanentbostad, jordbruksfastighet med högt läge i södersluttning. Bebyggelsen ligger i terrasserad trädgårdsomgivning, delvis bevuxen med hög vacker lövträdsvegetation. Grusade uppfartsvägar leder fram från söder till byggnaderna. Från fastigheten har man en vid utsikt över brukad åkermark i söder och sydväst.

Boningshus nr 1: Knuttimrad byggnad en våning hög med inredd vind, vilande på en delvis hög grund av otuktad murad sten, som utvändigt är spritputsad. Väggarna är fodrade med faluröd stående locklistpanel. Fodren och omfattningarna är släta och vita. Fönstersnicke-rierna är även vitmålade, av tvåluftstyp med tre rutor per luft. Dessutom finns vindsfönster med två rutor per luft samt lunetter. Takfoten och vindskivorna har sågtandad ornering. I norrfasaden finns en frontespis, i sydfasaden en stor utbyggnad över en öppen veranda. Sadeltaket täcks med tvåkupigt tegel. Högt på takfallet står två tegelskorstenar.

Interiören är moderniserad.

Boningshus nr 2: Knuttimrad byggnad en våning hög med inredd vind, vilande på delvis mycket hög grund av tuktad sten delvis innehållande källare. Väggarna är fodrade med faluröd liggande fasspont och timmer i dagen. Hörfodren är släta och vitmålade. Fönstren har profilerade och delvis lövsågade ornament och är av tvåluftstyp med tre rutor per luft. I gavlarnas överdel finns dessutom prismatiska vindsfönster. Vindskivorna och takfoten har sågtandad ornering. Sadeltaket täcks med tvåkupigt tegel. Högt på fallet finns en tegelskorsten. I västfasaden sitter en öppen veranda.

3. Källarbod: Knuttimrad byggnad, vilande på delvis mycket hög grund av vitkalkad otuktad sten innehållande källare med nedgång i sydgaveln. Överbyggnaden är hög och har väggar av timmer i dagen med synliga dubbelhaksknutar. Sadeltaket täcks med enkupigt tegel på lockplank. I västfasaden finns en bred plankdörr med utsida av tjärstruken fiskbensmönstrad plank, fällbomslås och handsmidda beslag. Strax under sydgaveln finns en murad utbyggnad under pulpettak med källardörr av tjärstruken liggande profilerad plank.

4. Uthus: Utan intresse.

Byggnaderna är i tämligen gott skick.

0137

Skebro 1<sup>1</sup>



Översiktsbild från SV.



Barnhuset ligger här ovan, fotografierat från en annan  
östantik.



Nangårdebyggerens gård 5.



Højs fælled 31.

0139

Skabro 1<sup>1</sup>



Boningshus nr. 1 från NO.



Banna byggnad som ovan, från V.

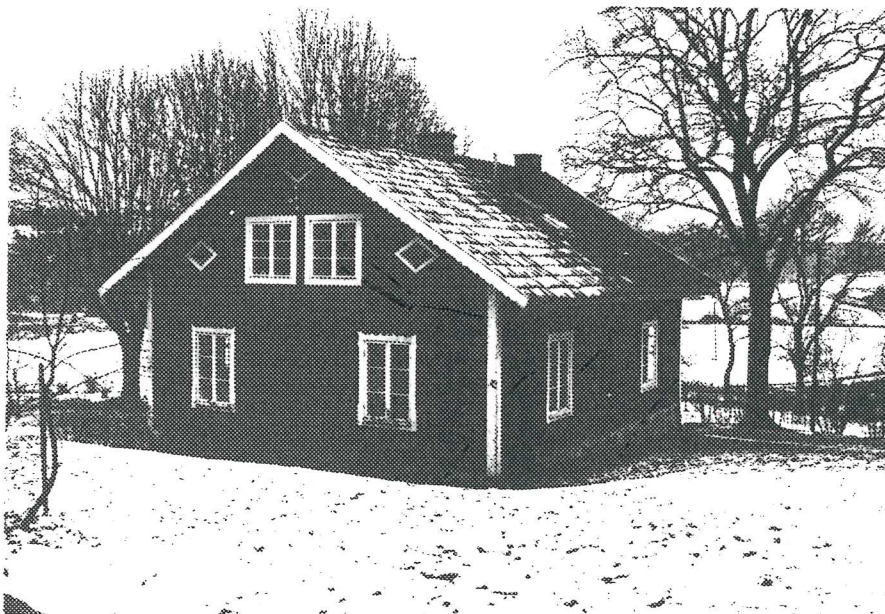


0140

Skebro 1<sup>1</sup>



Boningshus nr. 2 från 37.



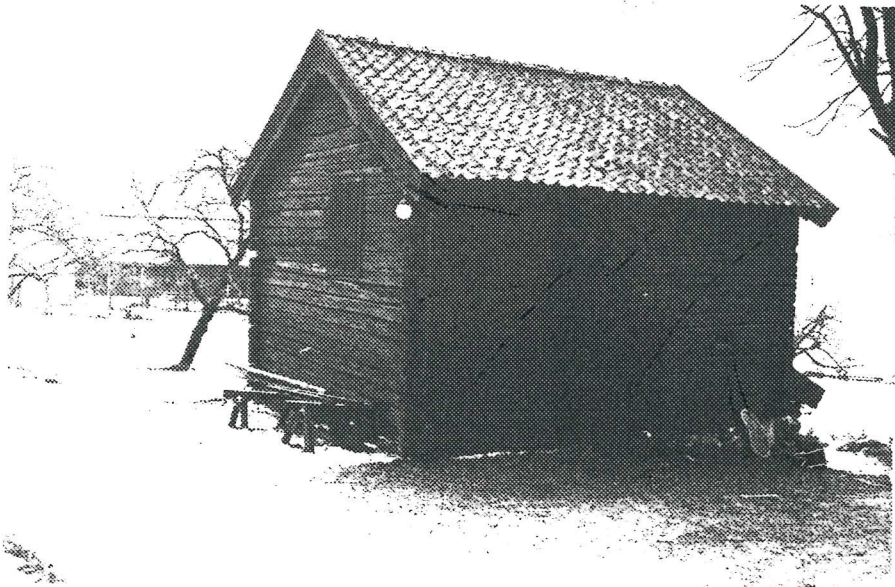
Boningshus nr. 1 från 37.

0141

Skabro 1<sup>1</sup>



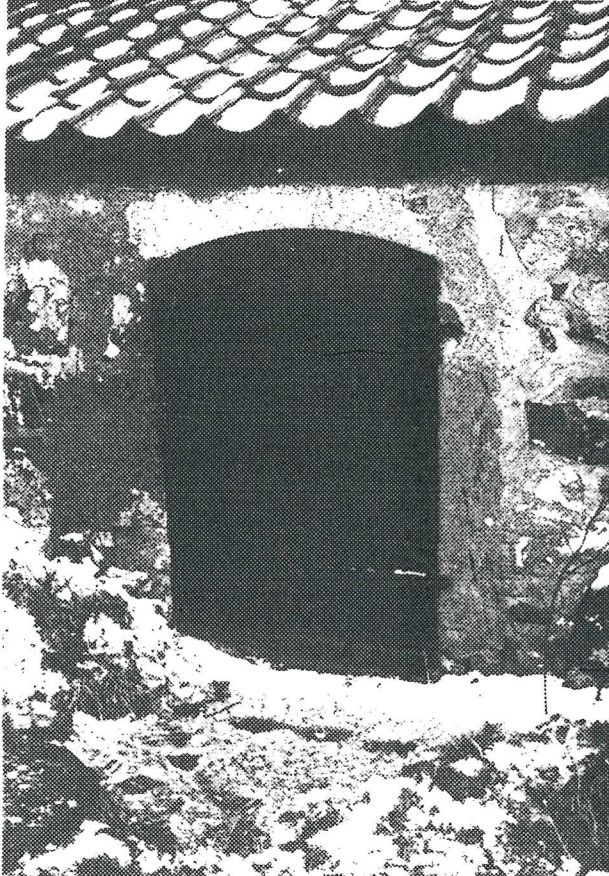
Källerboden från SV.



Källerboden från NV.

0142

Skabro 1<sup>1</sup>



Källerdörren i källarbodens  
sydgavel.

Skabro 2<sup>1</sup> (5<sup>1</sup>)

Ytterenhörna socken

Stockholms län

Sommarställe, med högt läge i trädgårdsomgivning. Fastigheten angränsar till föregående fastighet i öster.

1. Knuttimrad byggnad, en våning hög med inredda vindsrun.

Grunden är hög och består av otuktad cementstruken sten. Byggnaden som förmodligen är av parstuguplan har ytterväggar av faluröd stående locklistpanel med breda knutlådor. Fönsteromfattningarna är vita. Fönstren är av tvåluftstyp med två rutor per luft. Förekomst av näbbformiga beslag. Sadeltaket som uppbärs av åsar synliga i gavlarnas överdel är täckt med enkupigt tegel. Högt på fallet finns en tegelskorsten. I sydfasaden finns en sekundär veranda i två våningars höjd. Snickerierna är hållna i vitt. I sydfasadens mitt ligger entrén som har vitmålade döbattangdörrar med tre spegelfält. I västgaveln finns en sekundär ingång på plankdörr med utsida av vit snedställd plank med prismatiskt dörrfönster.

2. Knuttimrad byggnad, en våning hög vilande på låg grund av letad murad sten. Väggarna är fodrade med faluröd stående locklistpanel. Knutlådorna är rödstrukna, fönsteromfattningarna vita.

Fönstren är av tvåluftstyp med två rutor per luft. Sadeltaket som uppbärs av åsar synliga i gavlarnas överdel är täckt med tvåkupigt tegel på lockplanksunderlag. På nocken står en sekundärt murad tegelskorsten.

Interiören är starkt moderniserad och saknar intresse.

3. Villabyggnad uppförd under 1900-talet: utan intresse.

4. Uthusbyggnad: Väggarna består av stående faluröd locklistpanel. Byggnaden vilar på höga hörnplintar av sten. Sadeltaket täcks med tvåkupigt tegel.

5. Uthus: Utan intresse.

Byggnaderna är huvudsakligen i tämligen gott skick. Syllen och panelen i boningshus nr 2 är dock delvis angripet av röta.

0144

Skabro 2<sup>1</sup>



Boveretkølle nr. 6.



Boveretkølle nr. 7.

0145

Skabro 2<sup>1</sup>



Soninshus no. 1 fra'n VSV



Denne byg med den oven stue varf' sud.

0146

Skebrot 2<sup>1</sup>



Boningshus nr. 2 från NV.