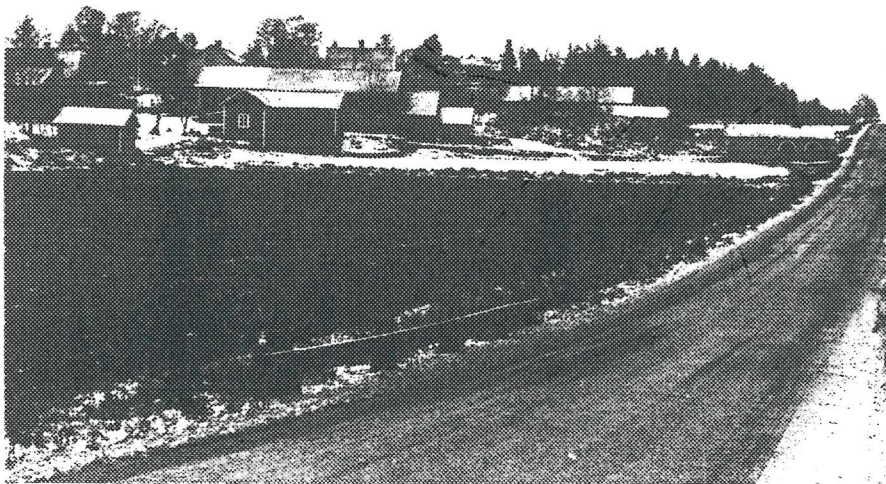
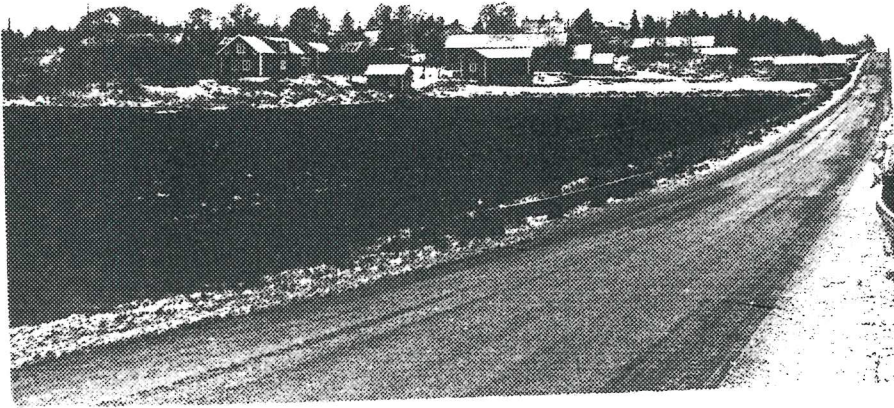


Lövträsket 1911. Foto M.



Lövträsket 1911. Foto M.



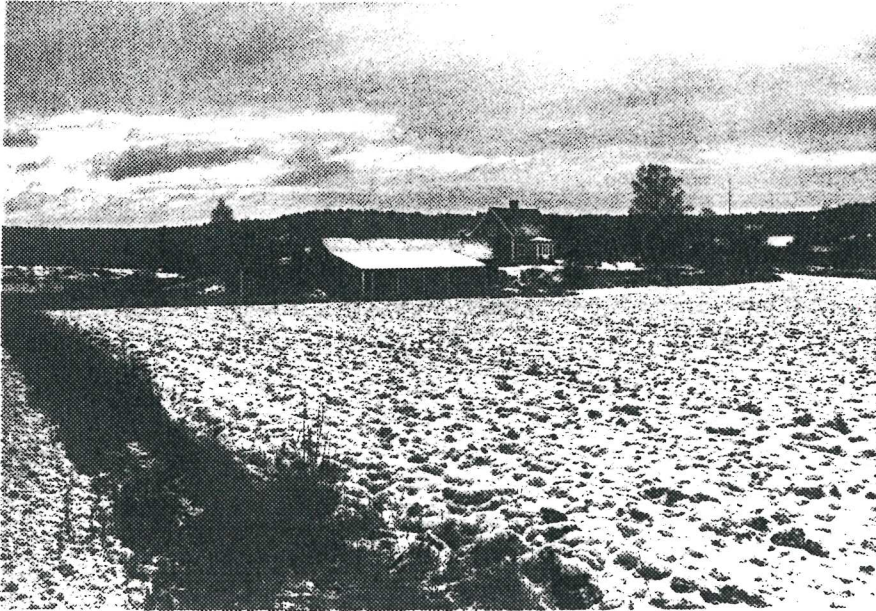
Översikt från Ö.



Översikt från N.

0150

Stjärna by



Översiktsbild från VNV.

Stjärna 1<sup>2</sup>  
Ytterenhörna socken  
Stockholms län

Permanentbostad, jordbruksfastighet. Stället ligger i en anlagd trädgård söder om landsvägen genom Stjärna by. Fastigheten omges av en planterad prydnadshäck och ett lågt plankstaket. I trädgården sydväst om boningshuset finns omfattande fruktträdsodlingar med gamla träd. Boningshuset är uppfört ca 1910 enligt muntlig uppgift från fastighetsägaren.

Trävilla, en våning hög med inredd vind, vilande på låg gjuten grund innehållande källare. Väggarna är fodrade med faluröd stående locklistpanel. Fodren och listerna är vita och släta. Fönstren har huvudsakligen täta spröjsar. Sadeltaket är täckt med tvåkupigt tegel. På nocken står en skorsten. Äsor och sparrhuvuden är profilerade. I västfasaden finns en bred veranda.

Uthus: Utan intresse

Byggnaderna är i tämligen gott skick.

0152

Stjärna 1<sup>2</sup>



Foto från SV. I bakgrunden syns Stjärna 1<sup>4</sup>



Foto från SV.

Stjärna 1<sup>4</sup>  
Ytterenhörna socken  
Stockholms län

Permanentbostad, tämligen plant belägen på en öppen trädgårdstomt. Stället ligger norr om Landsvägen genom Stjärna by. Tomten inhägnas av ett lågt rött spjälstaket. Grinden är vitmålad. Byggnaden är uppför ca 1910, enligt muntlig uppgift av fastighetsägaren.

Trävilla en våning hög med inredd vind, vilande på förstärkningsgjutna grund. Väggarna är fodrade med faluröd stående locklistpanel och stående plank. Fodren och omfattningarna är vita. Fönstren är delvis av perspektivtyp. I gavlarna finns dessutom prismatiska vindsfönster. Byggnaden täcks med ett sadeltak täckt med tvåkupigt tegel. På nocken sitter en skorsten. Åsor och sparrhuvuden är profilerade. I västfasaden finns en inglasad veranda med vita snickerier och tätspröjsade fönster. I östfasaden ligger entrén på öppen farstukvist.

Uthus: Väggarna består av stående plank. I dåligt skick.

Villan är i gott skick, uthuset i dåligt och bör rivas.



Foto från IV.



Foto från B.



Stjärna 1<sup>5</sup>  
Ytterenhörna socken  
Stockholms län

Permanent bostad, belägen i sydostsluttning på en delvis bergig trädgårdstomt. Byggnaden ligger norr om och invid den smala grusade landsvägen som går igenom Stjärna by. Fastigheten inhägnas av en låg anlagd prydnadshäck.

Trävilla, en och en halv våning hög, vilande på gjuten grund innehållande källare. Väggarna är fodrade med grå stående locklistpanel. Fönsteromfattningarna är hållna i blått. Fönstren är av tvåluftstyp med tre rutor per luft. Sadeltaket täcks med grön plåt. I väster är takfallet långt neddraget. I sydostfasadens mitt finns en två våningar hög utbyggnad innehållande trapphus och modern entré.

Lusthus: Byggnaden är åttkantig och består av vitmålade bräder, under topptak.

Byggnaderna är i tämligen gott skick.

0156

Stjärna 1<sup>5</sup>



Foto från B.



Foto från C.

Stjärna 1<sup>6</sup>  
Ytterenhörna socken  
Stockholm län

Före detta skolbyggnad med mycket högt läge i svag sydsluttning invid gamla grusade landsvägen genom Stjärna by. Kring byggnaden växer hög björkvegetation i tämligen stenbunden terräng.

Knuttimrad byggnad, en våning hög, vilande på en delvis hög grund av kvaderhuggen murad sten. Väggarna är fodrade med faluröd stående locklistpanel; fodren och fönsteromfattningarna är släta och vitmålade. Fönsterbågarna är gråmålade. Fönstren är av tvåluftstyp. Sadeltaket täcks med tvåkupigt tegel. På nocken finns en skorsten. Taklisten är vitmålad och sågtandsdekorerad. I sydfasadens mitt finns en hög förstukvist med vitmålad taklist i form av lövsågade droppar med treklöverbladsformiga genombrytningar. Entrén nås på vitmålad spegelförsedd döbattang. Trätrappa.

Interiören är ej besiktigad då byggnaden var igenstängd.

Byggnaden är exteriört i gott skick.



Lverstilltsbild från 80. F.v. syns Stjärna 1<sup>6</sup>,  
Eustofsen.



Lverstilltsbild från 80. F.v. Stjärna 1<sup>6</sup>.

0159

Stjärna 1<sup>6</sup>



Foto från SV.



Företukvisten i  
sydfasadens mitt.

Gustafshem  
Stjärna 1<sup>8</sup>  
Ytterenhörna socken  
Stockholms län

Permanentbostad, belägen söder om föregående fastighet och utmed där nämnda landsvägs södra sida. Byggnaden ligger i en terrasserad trädgård. Fastigheten omgärdas av en låg stenvmur. Byggnaden antages vara byggd vid 1800-talets slut.

Knuttimrad byggnad, en våning hög med inredd vind, vilande på kvaderhuggen stengrund. Väggarna är fodrade dels med faluröd liggande fas-spont och stående locklistpanel med snibbformig avslutning. Fodren och fönsteromfattningarna är släta och vitmålade. Fönstren är dels tätspröjsade, dels av tvåluftstyp med en och två ruta per luft. Sadeltaket är täckt med tvåkupigt tegel. På nocken står en skorsten. I norrfasadens mitt finns en inglasad veranda under sadeltak. Verandan har en vit sågtandad taklist och tätspröjsade fönster.

Byggnaden är i gott skick.

0161

Gustafshem  
Stjärna 1<sup>B</sup>



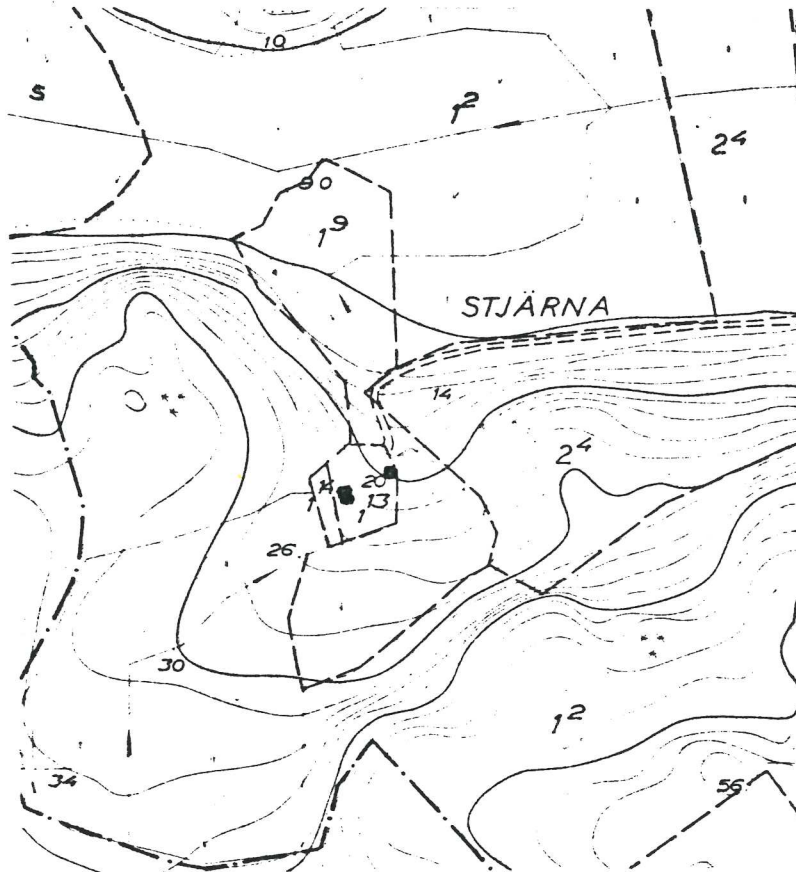
Foto från 37.



Foto från 38.

0162

Sveaborg  
Stjärna 1<sup>13</sup>





Sveaborg  
Stjärna 1<sup>13</sup>  
Ytterenhörna socken  
Stockholms län

Sommarställe, högt beläget omgivet av åker och hagmark. Från stället har man en vid utsikt mot Stjärna by i norr. Sveaborg ligger i en mindre mycket välkött trädgård kantad av lågt trästaket.

Knuttimrad stuga i en våning, på låg grund av tuktad murad sten. Väggarna är fodrade med faluröd stående locklistpanel med släta foder och omfattningar. Fönstren har vita snickerier och är av tvåluftstyp med två rutor per luft. Sadeltaket täcks med tvåkupigt tegel. Mitt på takfallet står en skorsten.

Interiör: Byggnaden har en tvådelad planlösning. En vitmålad dörr har tre spegelfält. Golvet är delvis täckt med linoliummatta och väggarna med tapet och pärlspont. I köket finns en vedspis utan kåpa och i rummet en vitkalkad tegelspis.

Byggnaden är i mycket gott skick.

0164

Sveaborg  
Stjärna 1<sup>13</sup>



Livarekklavild Pöle 1.



Pöle Pöle 11.

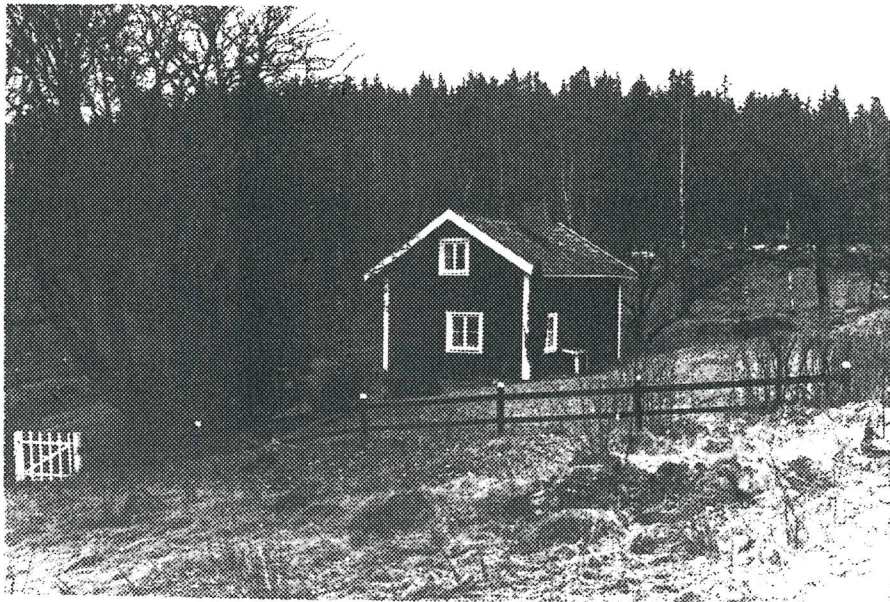


Foto från 1944.



Foto från 1944.

Stjärna 2<sup>2</sup>  
Ytterenhörna socken  
Stockholms län

Permanentbostad, med lågt läge i en trädgård norr om och invid gamla landsvägen genom Stjärna by. Söder om boningshuset finns hög lövträdsvegetation. Fastigheten avgränsas av nätstaket uppburet av stenplintar. Byggnadens nuvarande utseende härrör från ombyggnad ca 1910.

Knuttimrad byggnad, en våning med inredd vind, vilande på en mycket låg grund av otuktad murad sten. Väggarna är fodrade med faluröd stående locklistpanel. Fodren och omfattningarna är släta och vita. Fönstren har vita snickerier och är av tvåluftstyp med tre rutor per luft. Sadeltaket är vinklat och täcks med enkupigt tegel. Högt på fallet står en tegelskorsten.

Interiören är moderniserad.

Uthuslänga: Grunden består av tuktad murad sten och tegel. Väggarna består av stående rödstruken plank. Sadeltak.

Byggnaderna är i gott skick.

0167

Stjärna 2<sup>2</sup>



Foto från 5.



Foto från 11.

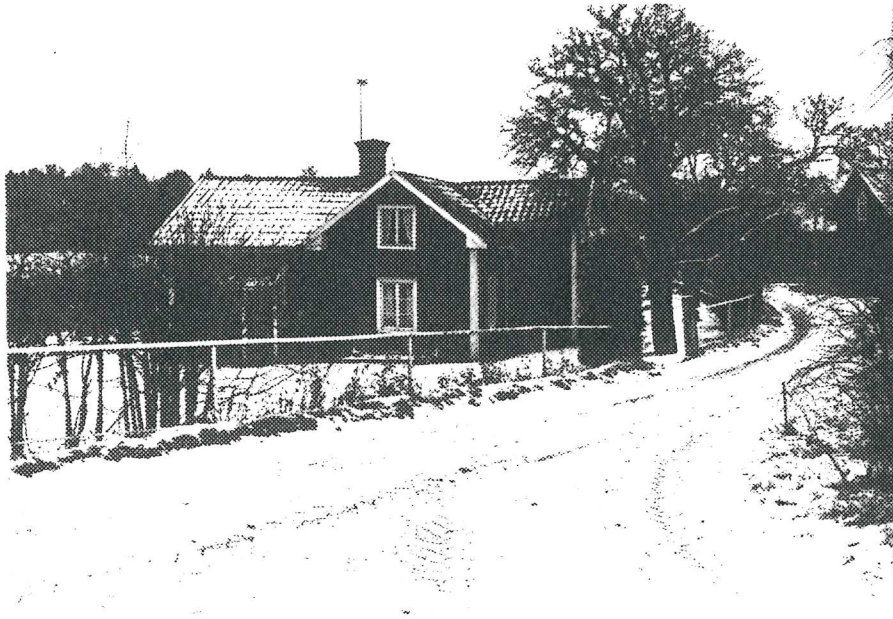


Foto från V.

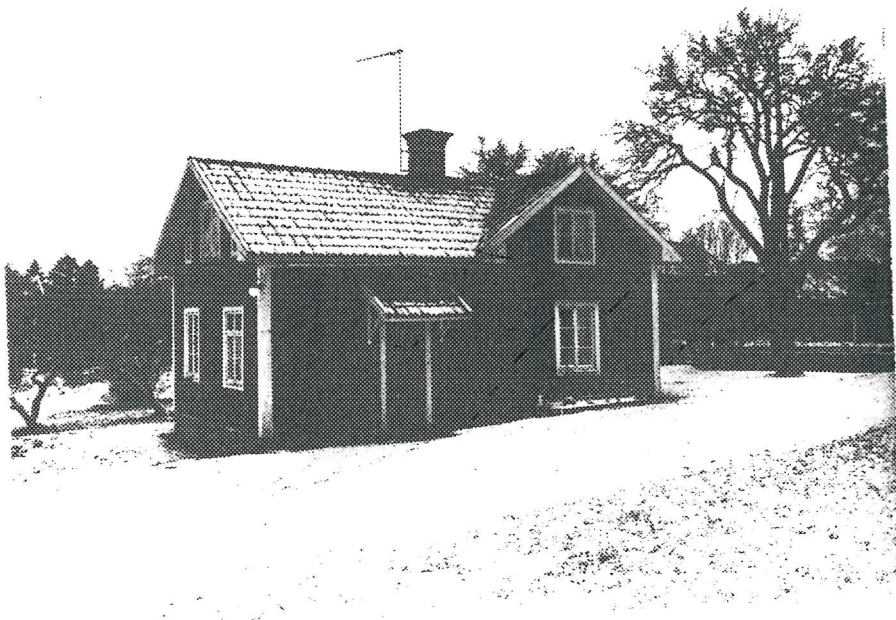


Foto från V.

Stjärna 2<sup>3</sup>  
Ytterenhörna socken  
Stockholms län

Permanentbostad, med plant och öppet läge i en trädgårdstomt. Fastigheten avgränsas av en planterad prydnadshäck. Tomten är delvis av förvildad karaktär, bevyxen med högt vildgräs.

Boningshus, med knuttimrad kärna, en våning hög med vind. Grunden är låg och består av otuktad sten, väggarna är fodrade med faluröd stående locklistpanel med släta och vitstrukna foder. Fönstren är av modern tvåluftstyp med tre rutor per luft. Sadeltaget täcks med tvåkupigt tegel. I norrfasaden finns en utbyggd veranda i två våningars höjd.

Interiören är starkt moderniserad.

Byggnaden är i gott skick.

0170

Stjärna 2<sup>3</sup>



Foto från C.



Foto från B.



"Mor Wallins stuga"

Stjärna 2<sup>4</sup>

Ytterenhörna socken

Stockholms län

Sommarbostad belägen i en i äldre tid anlagd trädgård söder om och invid gamla landsvägen genom Stjärna by. I trädgården finns rikligt med prydnadsväxter och kryddor. Invid byggnaden står några höga vackra björkar. Byggnaden finns avbildad hos Schnell (Enhörna kommun, sid 53).

Knuttimrad stuga i en våning, på en delvis mycket låg grund av otuktad murad sten. Väggarna är utvändigt fodrade med faluröd stående locklistpanel med släta vita hörnfoder och omfattningar. Fönstren är av tvåluftstyp med två rutor per luft. I bågarna finns några tärningsbeslag. Sadeltaket uppbärs av åsar och täcks med enkupigt tegel. Högt på fallet står en tegelskorsten. I sydfasaden finns en plankdörr med utsida av liggande vitmålad svagt profilerad plank.

Interiör: Byggnaden torde ursprungligen haft tvådelad planlösning med ett sekundärt kallrum. Det ursprungliga eldstadskomplexet finns i behåll med bakungsgruva. Kammaren uppvärms av en mindre kakelugn och kallrummet som nu är pietetsfullt renoverat av en tegelspis. Golvet består av plank i dagen.

Uthus: Utan intresse.

Byggnaden är i gott skick.

0172

Stjärna 2<sup>4</sup>



Översiktsbild från ...

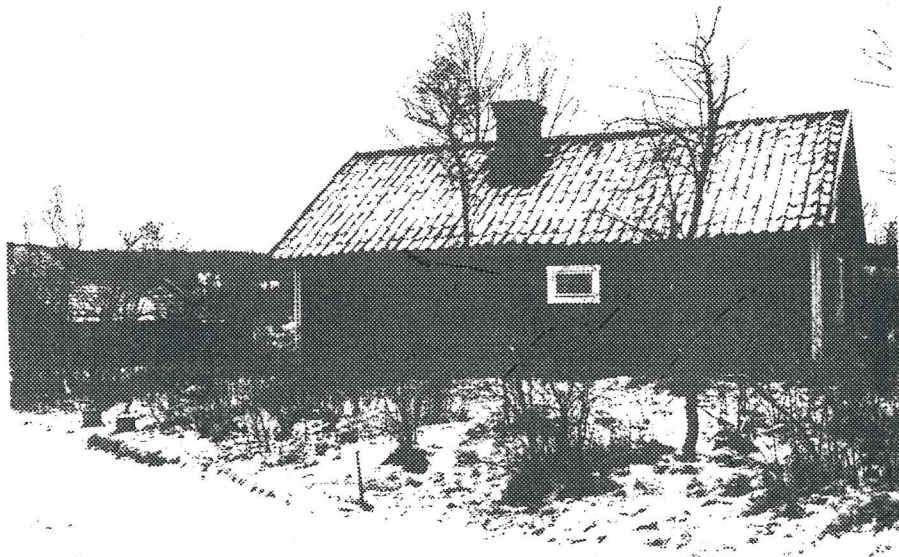


Foto av ...

0173

Stjärna 2<sup>4</sup>



Foto från U.

0174

Stjärna 2<sup>4</sup>

"mor Wallins stuga"



Foto från 550.



Foto från 57.