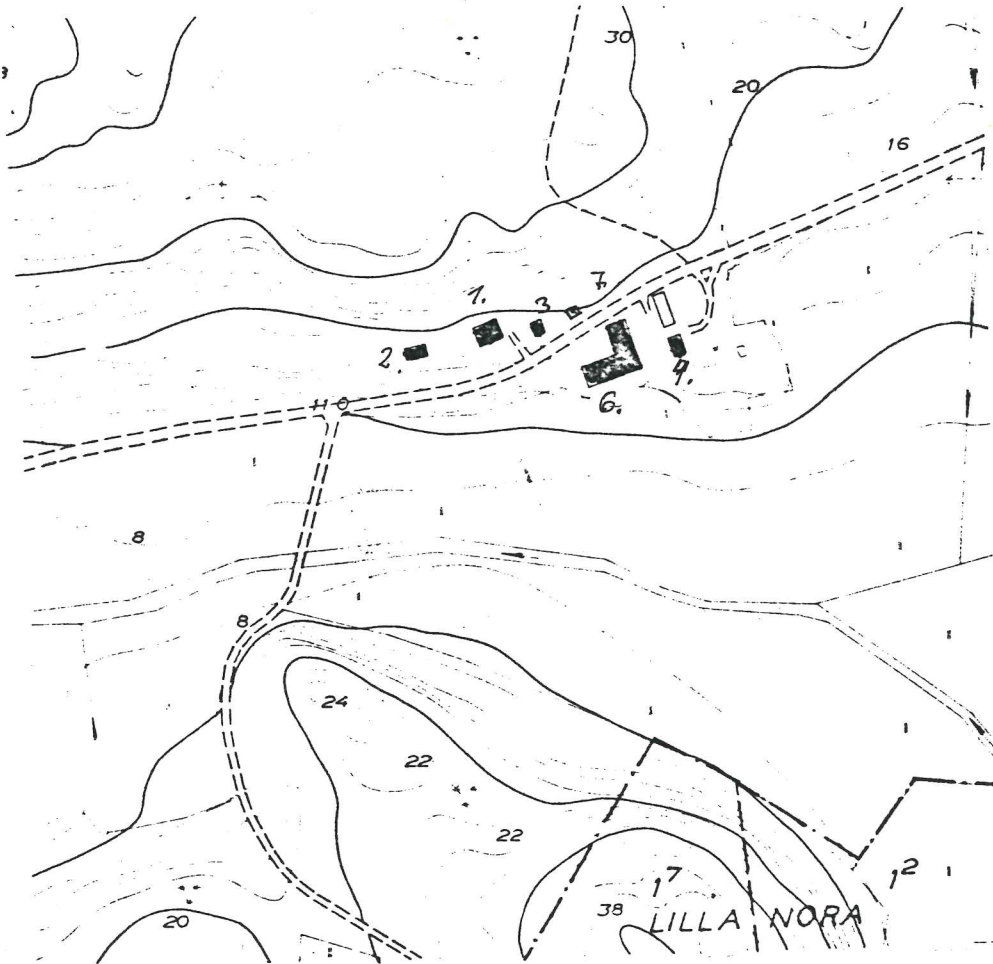


0175

Stora Nora 37



Stora Nora 3<sup>1</sup>  
 Ytterenhörna socken  
 Stockholms län

Permanentbostäder belägna i mot söder sluttande trädgårdar norr om och invid en grusad allé som leder mot Lövsta i väster. Norr om byggnaderna finns tät barrskog och i söder sluttande åkerfält.

1. Huvudbyggnad: Knuttimrad byggnad, i en våning med inredd vind, på delvis hög grund av tuktad murad sten, innehållande en mindre källare. Timret ligger i dagen och är färgat i falurött med släta vitmålade foder och omfattningar. Fönstren är av tvåluftstyp med två och tre rutor per luft. I gavlarna sitter dessutom prismatiska snedfönster. Vindskivorna och takföten har sågtandade lister. Sadeltaket täcks med tvåkupigt tegel med två skorstenar högt på fallet. I norrfasaden märks en utbyggda inglasad förstukvist.

2. Boningshus: Väggarna består förmodligen av knuttimmer, utvändigt fodrad med liggande faluröd fasspont och stående locklistpanel. Fodren är släta. Fönstren har två lufter med två rutor per luft. I bågarna sitter beslag av typ enl Sander Rosén, sid 54 figur 12. Sadeltaket täcks med enkupigt tegel med en skorsten högt på fallet.

Interiören är ej besiktigad.

3. Boningshus, nyttjat som sommarbostad: Knuttimrad stuga i en våning, på delvis cementstruken grund av letad murad sten. Väggarna är fodrade med faluröd stående locklistpanel med röda och vita knutlådor i hörnen. Fönsteromfattningarna är släta och inramar tvåluftsfönster med två rutor per luft. Fönstren består av gammalt blåsigt glas och i bågarna finner man näbbformiga beslag. Sadeltaket som uppbärs av åsar, är täckt med enkupigt tegel. Tämligen lågt på takfallet står en smal, hög skorsten.

Interiör: Byggnaden har tvådelad planlösning med en liten sekundär förstuga i östfasaden. Väggarna är cascomålade och taket består av vit lockplank mellan de synliga takbjälkarna. Dörrarna är vitmålade med tre speglar i profilerade omfattningar med franska gångjärn. I det större rummets ena hörn finns etteldstads-komplex med sekundärt inmurad vedspis av märket Husqvarna nr 727. En gjutjärnslucka med texten Näfverqvarn 30 i relieff sitter i eldstadsmuren. Kammaren uppvärms

med en liten murad tegelspis.

4. Boningshus, tjänstebostad, f d arbetarbostad: Knuttimrad, en våning hög, på låg grund av otuktad murad sten innehållande en mindre källare. Väggarna är fodrade med faluröd stående locklistpanel med vita släta foder och omfattningar. Fönstren är av tvåluftstyp med två och tre rutor per luft. I gavlarna sitter dessutom prismatiska snedfönster. I bågarna finns tärningsbeslag. Vindskivor och taklist har sågtandad dropplista. Sadeltaget som uppbärs av takstolar med synliga, profilerade äsar och sparrhuvuden täcks med enkupigt tegel. På nocken står en skorsten.

5. Jordkällare: Grunden består av letad murad sten med en låg överbyggnad av trä. Sadeltaget täcks med enkupigt tegel.

6. Ladugårdskomplex: Väggarna som är bestrukna med falurött består av skiftesverk och plank på regelstomme, på låg grund av tuktad sten. Hörnlisterna är släta och vitmålade, omfattningarna har spetsiga avslutningar. Plankdörrarna är utvändigt tjärstrukna. Sadeltaget som är vinklat täcks med enkupigt tegel.

7. Källbod: Hög grund av letad murad sten med källaringång i sydgaveln på profilerad plankdörr. Överbyggnaden består av falurött, opanelat knuttimmer med knutarna infodrade i spikade lådor av bräder. Sadeltaget som uppbärs av åsar, täcks med enkupigt tegel på plankunderlag.

Byggnaderna är huvudsakligen i gott skick. Källarbodens (nr 7) syll är dock starkt angripen av röta och bör snarast utbytas.

0178

Stora Nora 3<sup>1</sup>



Boningshus nr. 1 Palm V.



Boningshus nr. 2 Palm V.

0179

Store Nore 3<sup>1</sup>



Boningshus nr. 3 från VIIV.



Lövelavågen mot V.



Huvudbyggnaden t.v. Borångerås nr. 7 i  
mitten och utrust 7 t.v. Foto från 10.



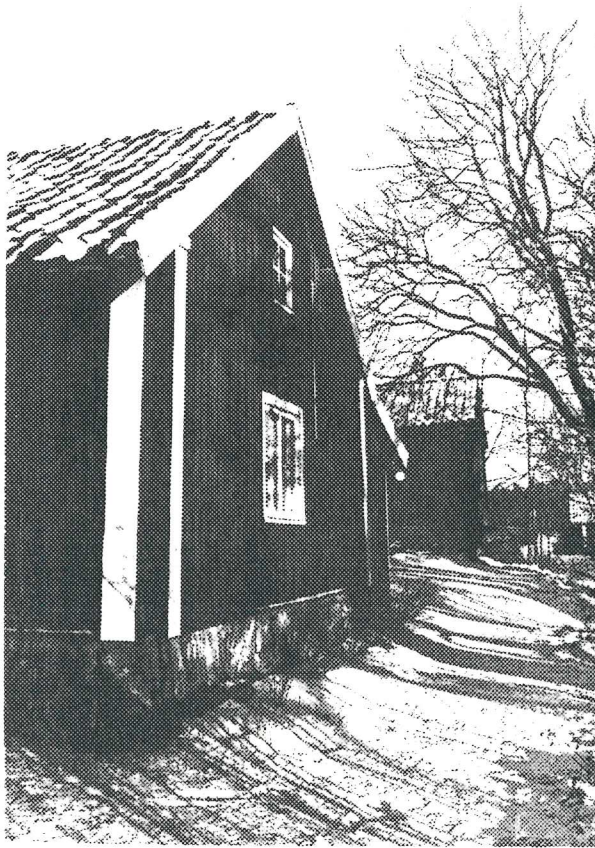
Boningshus nr. 3 och källarboden 7 från NV.



Samma motiv som ovan, från N Ö.

0182

Stora Nora 3<sup>1</sup>

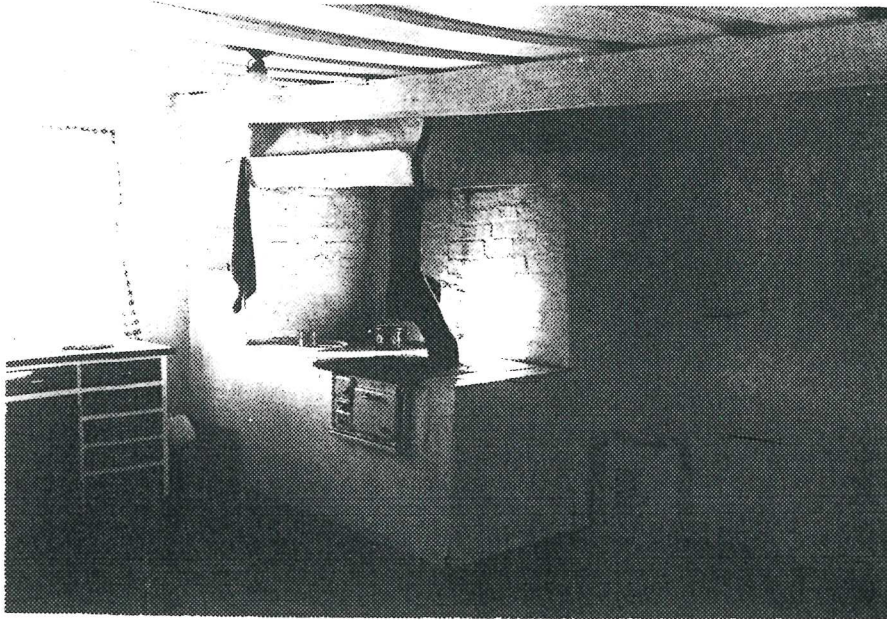


Boningshus nr. 3 dess sydgavel.

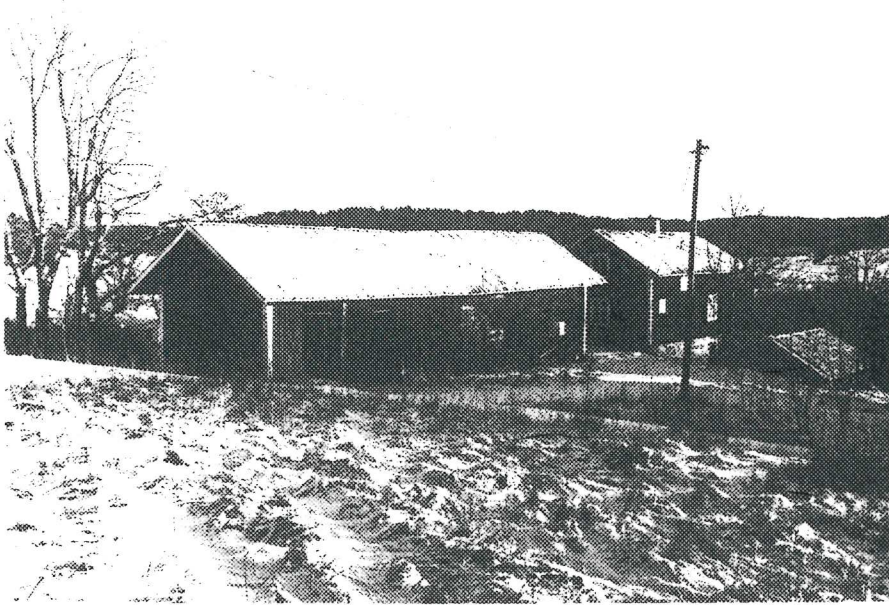


Näbbformigt beslag i fönster-  
båge, boningshus nr. 3.





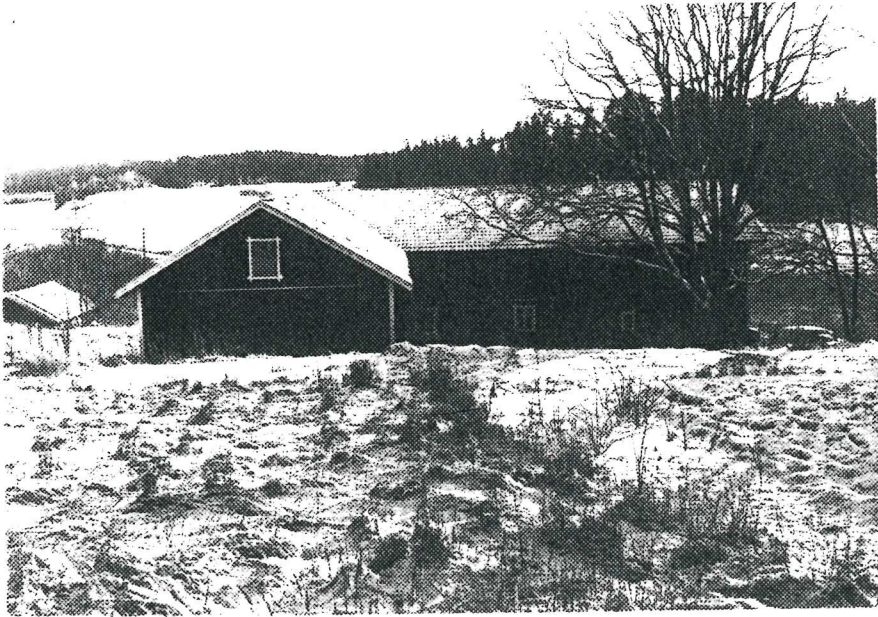
Interiör från Boningshus nr. 3.



Boningshus nr. 4 från IV.



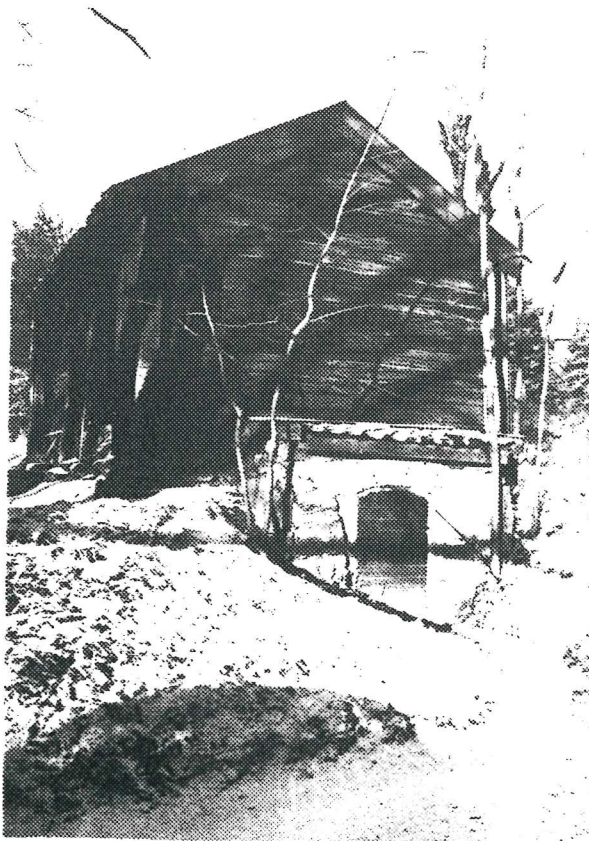
Sanna byggnad från IV, från 81.



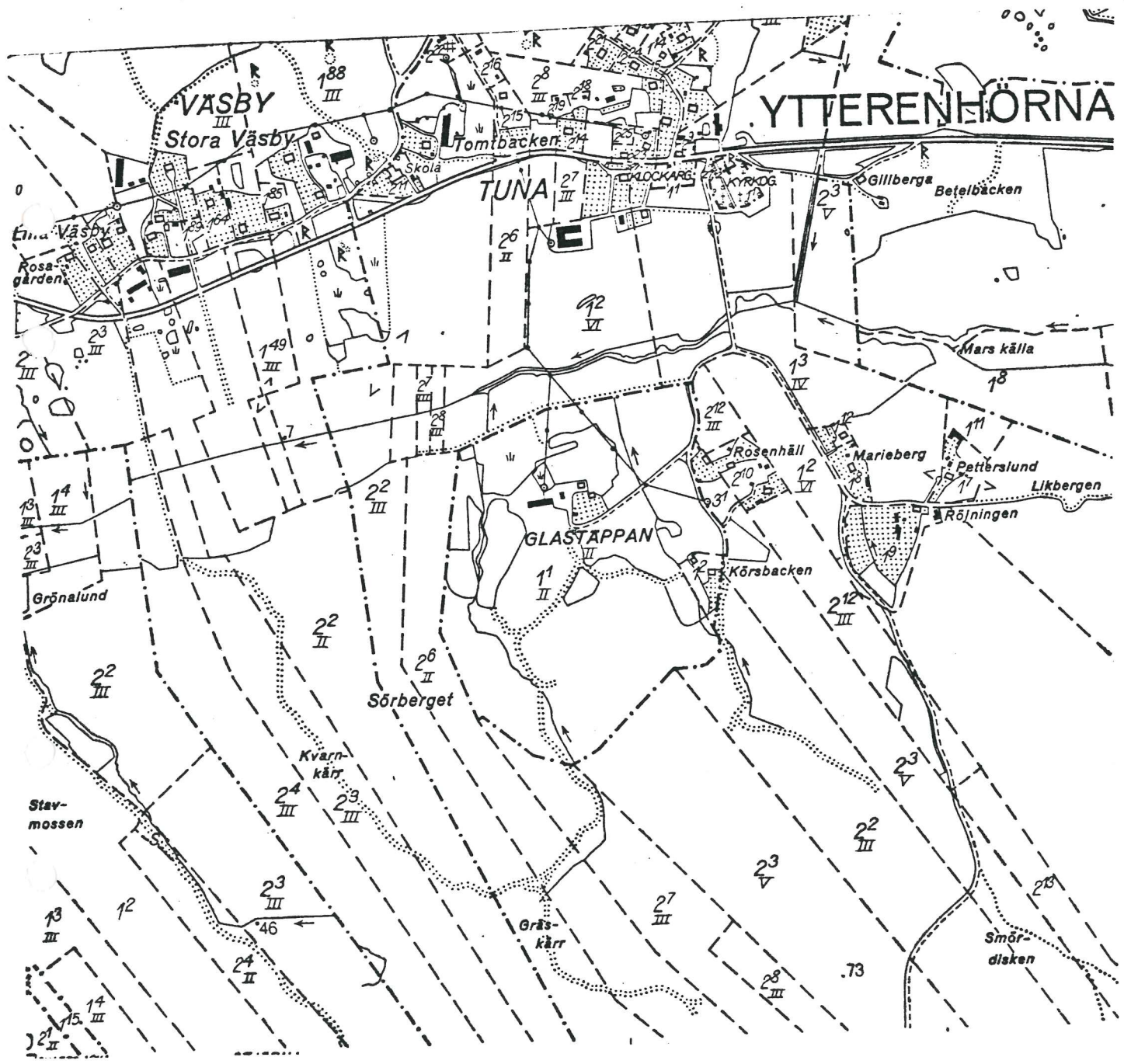
Ladugårdskomplexet från N.



Källarpoden nr. 7 från V.



Samma byggnad som  
ovan, från S.



Marieberg  
Tuna 1<sup>8</sup>  
Ytterenhörna socken  
Stockholms län

Permanentbostad, belägen i svag västsluttning i en trädgård.

Byggnaden som förmodligen är knuttimrad är en våning hög och ligger på en låg grund av tuktad sten. Väggarna är fodrade med lig-gande faluröd fasspont och över detta stående fasspont med udd-formig avslutning. Hörfodren är vita och släta liksom omfattningar-na. Sadeltaket är brutet och täcks med tvåkupigt tegel. I västfasaden finns en öppen förstukvist under sadeltak. I östfasaden finns en sekundär tillbyggnad under ett neddraget sadeltak.

Byggnaden är i tämligen gott skick.

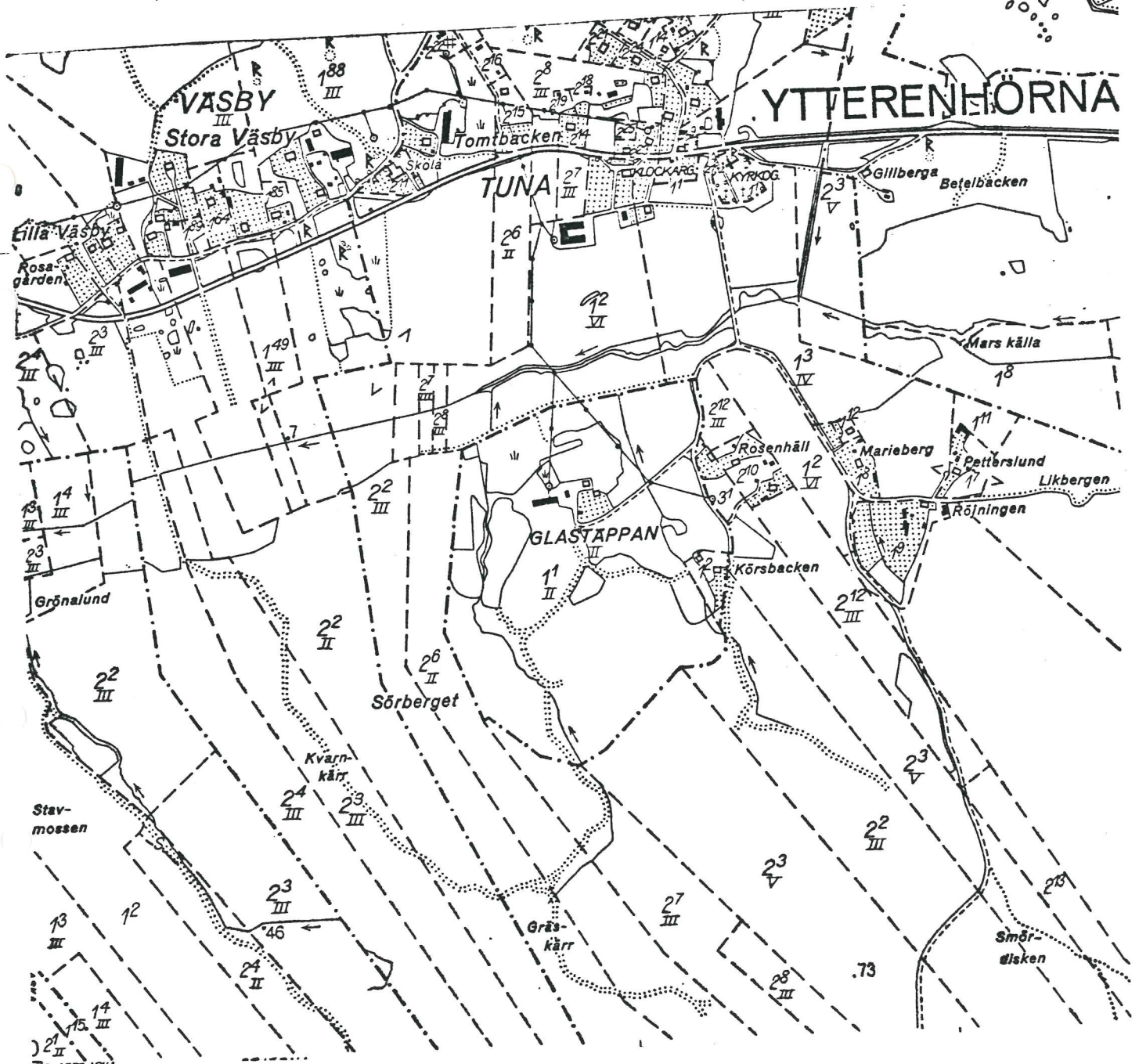
Källare: Murad sten blandad med tegel. Flackt sadeltak.  
Källaren är i dåligt skick.

0189

Marieberg  
Tuna 1<sup>B</sup>



Foto från S.





Röjningen  
Tuna 1<sup>9</sup>  
Ytterenhörna socken  
Stockholms län

Stället ligger i en stor trädgård omgärdad av plank invid en smal grusad väg. Stugan lär enl uppgift vara till sin äldsta del byggd vid 1700-talets mitt.

Knuttimrad stuga, en våning, vilande på cementstruken förstärkningsgrund. Väggarna är fodrade med liggande rödmålade fasspont. Hörnfodren är vita och släta. Fönstren är av tvåluftstyp med tre rutor per luft. Sadeltaket som uppbärs av åsar är täckt med tvåkupigt tegel. Högt på fallet finns en murad skorsten. I sydfasaden finns en sekundär vinklad tillbyggnad.

Interiören är helt moderniserad. Planlösningen har ursprungligen varit tvådelad.

Byggnaden är i gott skick.

0192

Röjningen  
Tune 1<sup>o</sup>



Foto från SÖ.



Foto från SÖ.