

Tuna 2³

Ytterenhörna socken

Stockholms län

Knuttimrad byggnad belägen vid Enhörnavägen strax nordväst om Ytterenhörna kyrka. Byggnaden har ett plant läge i en trädgård.

Knuttimrad byggnad, vilande på utskjutande förstärkningsgjuten grund och grund av kallmurad sten. Ytterväggarna består delvis av liggande falurött timmer i dagen, delvis av stående locklistpanel. Knutlådorna är svarta och röda. Fönstren har vita snickerier med två och sex rutor per luft. Sadeltaket täcks av enkupigt tegel på lockplank. Dörrarna består av tjärstruken plank.

Byggnaden är i gott skick.

0195

Tuna 2³



Foto från NV.



Foto från SV.

Skogshyddan

Tuna 2¹¹

Ytterenhörna socken

Stockholms län

Skolbyggnad, belägen i sydsluttningen i en tomt av delvis lövskogs-karaktär. Öster om byggnaden finns en stor grusad skolgård. Skolan ligger i ett villakvarter strax norr om Enhörnavägen.

Träbyggnad, en våning hög med inredd vind, vilande på delvis hög grund~~av~~ tuktad bitvis cementstruken murad sten. Byggnaden är T-formig. Väggarna är fodrade med faluröd stående locklistpanel. Foder och lister samt fönstersnickerierna är hållna i vitt. Fönstren är huvudsakligen moderna. I gaveln finns dessutom gotiserande vindsfönster med Y-format spröjsverk. Sadeltaket är vinklat och täcks med tvåkupigt tegel. Äsor och sparrhuvuden är profilerade. På nocken sitter tre skorstenar. I västfasaden finns en tämligen stor förstuvist under trefallstak.

Avtråde och vedbod: Väggarna är fodrade med röd fasspont, Sadeltak.

Byggnaderna är i tämligen gott skick.

0197

Skogshyddan
Tuna 2¹¹



Skolbyggnaden från N.



Foto från S.

0198

Skogshyddan
Tuna 2¹¹

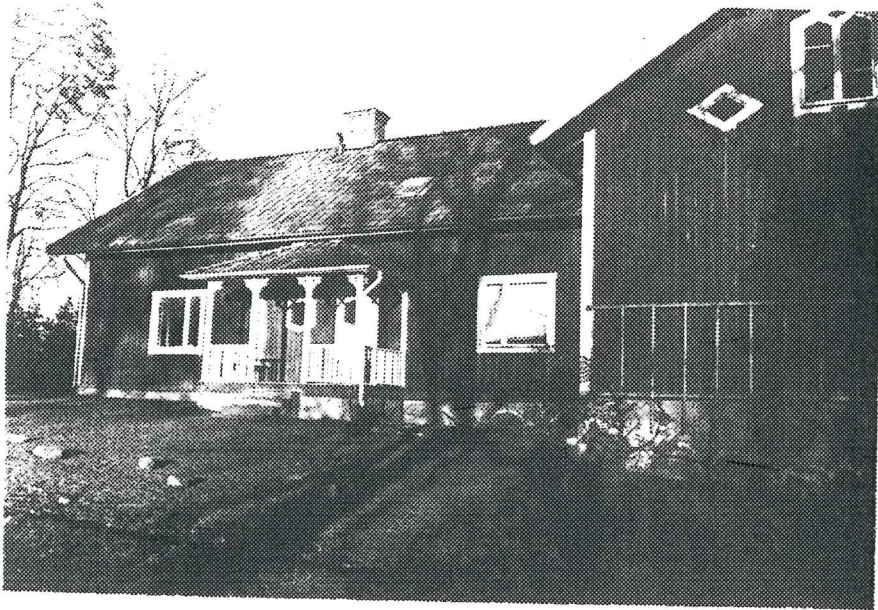


Foto från V.

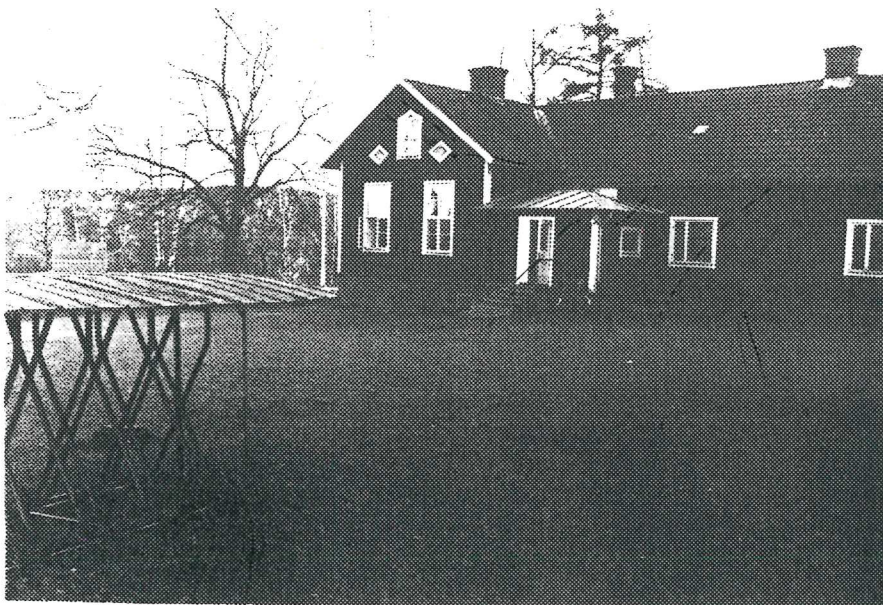


Foto från S.C

Tuna 2²³

Ytterenhörna socken

Stockholms län

Permanentbostad, med plant läge norr om och invid Enhörnavägen, strax nordväst om Ytterenhörna kyrka. Stället ligger i en liten terrasserad trädgård.

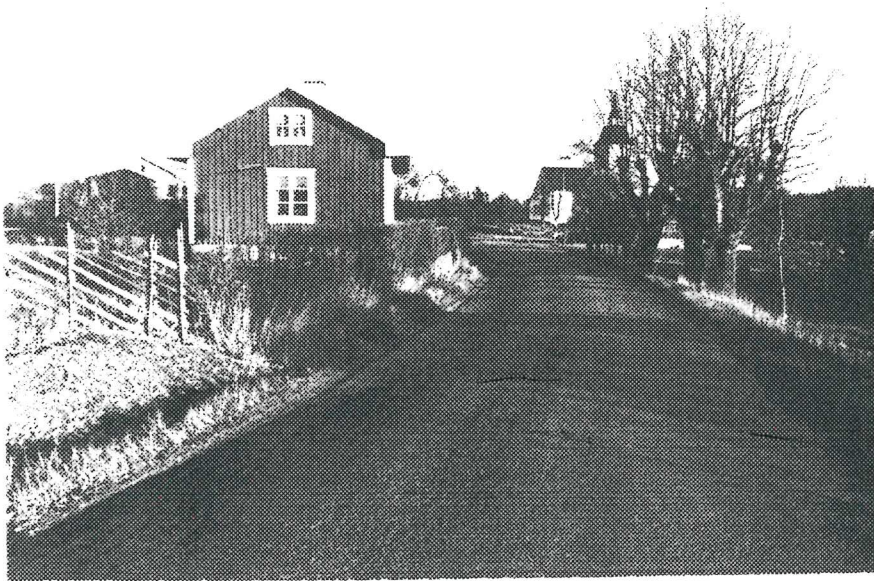
Knuttimrad byggnad, en våning hög vilande på otuktad cementstruken stengrund. Väggarna är fodrade med faluröd stående locklistpanel. Fodren och omfattningarna är vitmålade och släta. Fönstren är av modern tvåluftstyp med tre rutor per luft. Sadeltaket är täckt med tvåkupigt tegel. Takskägget är tämligen stort. På nocken sitter en skorsten. I sydfasadens mitt finns grönmålad döbattangdörrar med tre prismatiska spegelfält. Över dörrarna ligger ett överljusfönster. Dörrvredet är handsmitt. I ostgaveln finns dessutom en dörr av liggande grov profilerad plank.

Interiören är ej besiktigad.

Byggnaden är i mycket gott skick.

0200

Tuna 2²³



Enhönsavägen mot Söter.



Forsb. 10/11 61.

0201

Tuna 2²³

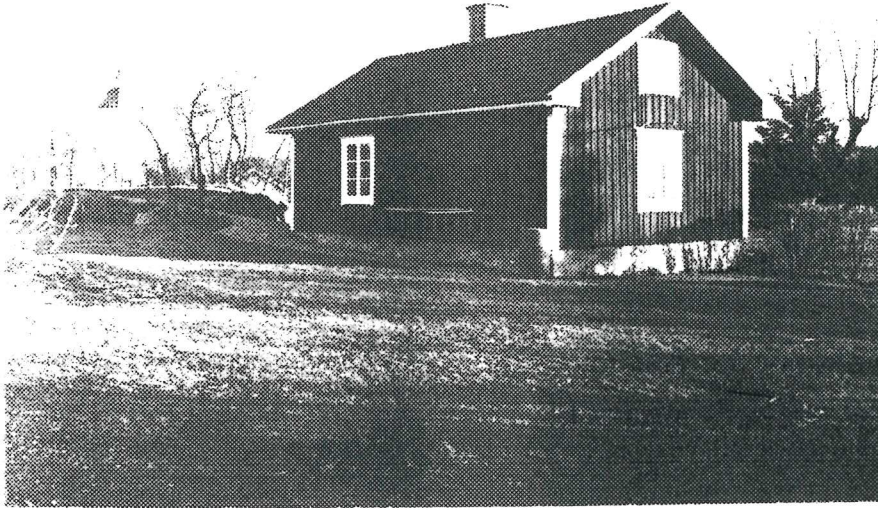


Foto från 19.



Entréen i sydfasadens mitt.

0202

Underås 1¹



Underås 1¹
Ytterenhörna socken
Stockholms län

Knuttimrad enkelstuga, nyttjad som fritidslokal belägen i en mindre trädgård invid Underås grustäkt.

Knuttimrad stuga, i en våning, på grund av letad sten. Väggarna fodrade med rödmålad locklistpanel, knutarna med knutlådor. Fönstren är av tvåluftstyp med tre rutor per luft. Sadeltaket som uppbärs av åsar täcks med enkupigt tegel.

Interiör: Moderniserad enkelstuga. Det gamla eldstadskomplexet finns kvar i stugrummet, i vars innertak även takbjälkarna bevarats.

Byggnaden är i gott skick.

0204

Underås



Översiktsbild från V.



Foto från Ö.

0205

Underås

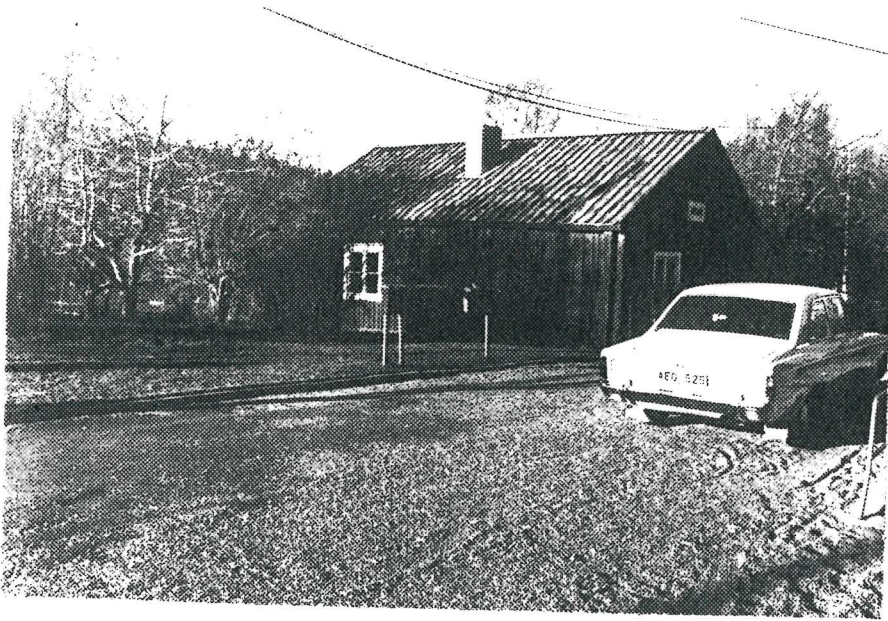
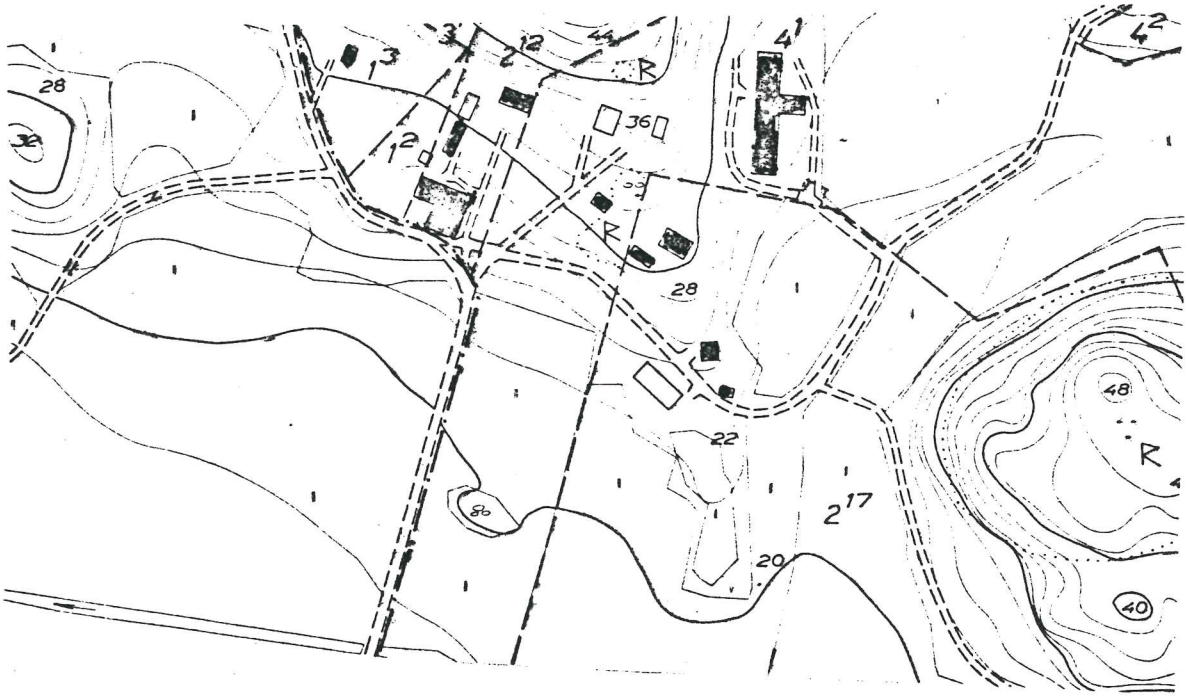


Foto från S.

0206

Varneby 1³, 2¹², 2¹⁷, 4¹



Varnebylund

Varneby 1³

Ytterenhörna socken

Stockholms län

Permanentbostad, tämligen plant belägen i en trädgård. Fastigheten angränsar i öster till Varneby 1² och 2¹².

Träbyggnad med knuttimrad kärna, en våning hög med inredd vind, vilande på låg grund av otuktad tjärstruken sten. Väggarna är fodrade med faluröd stående locklistpanel. Foder och lister är släta och vita. Sadeltaket är brutet och täcks med enkupigt tegel. På nocken står en skorsten. I västfasaden finns en öppen förstukvist.

Byggnaden är i gott skick.

0208

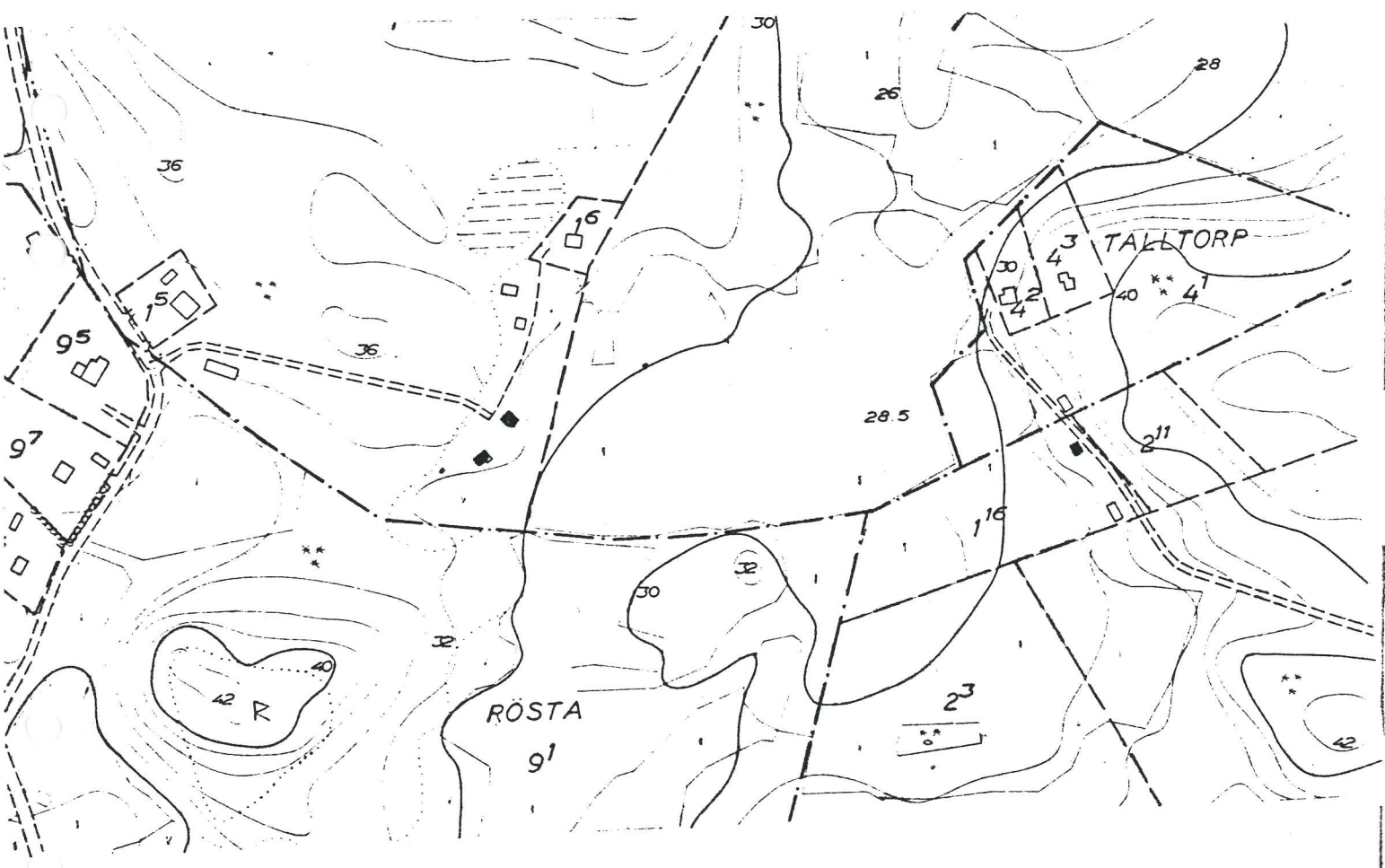
Varnebylund
Varneby 1³



Översiktsbild från S.



Foto från S.



Heda

Varneby 1⁴

Ytterenhörna socken

Stockholms län

Sommarställe, f d torp under Varneby med plant läge strax invid skogsbrynet nordväst om upptagen åkermark. Omgivningarna är svagt sluttande och terasserade mot sydost. Byggnaden omges av trädgård i öppen terräng.

1. Knuttimrad stuga, en våning hög vilande på förstärkningsgjuten stengrund. Väggarna är huvudsakligen fodrade med faluröd stående locklistpanel. I västgaveln ligger dock timret bart i dagen. Dubbelhaksknutarna är synliga. Sadeltaket som uppbärs av åsar täcks med tvåkupigt tegel. Fönster och dörrsnickerierna är sekundära.

Interiör: Byggnaden är av enkelstugplan, moderniserad.

2. Boningshus: Utan intresse.

3. Uthus: Utan intresse.

Byggnaderna är i gott skick.

0211

Heda

Varneby 1⁴



Översiktstil. från NV.

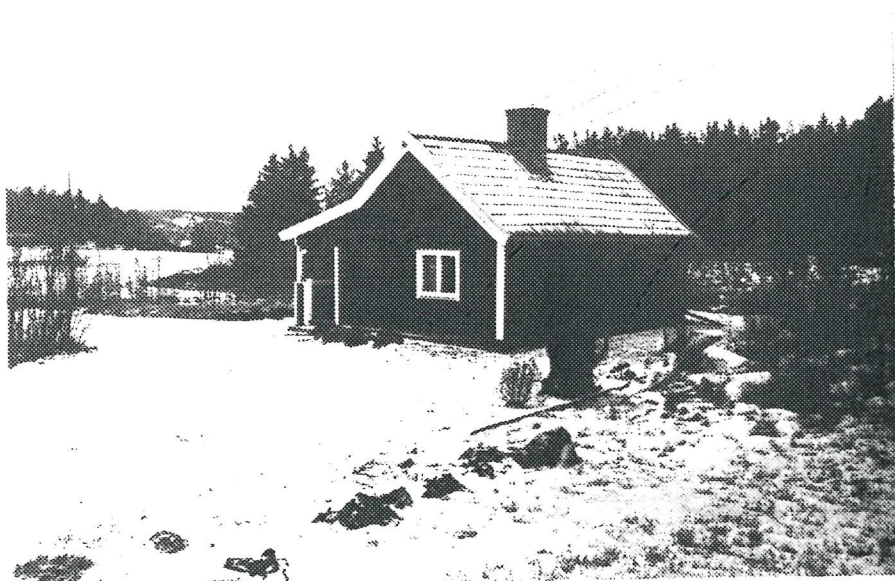
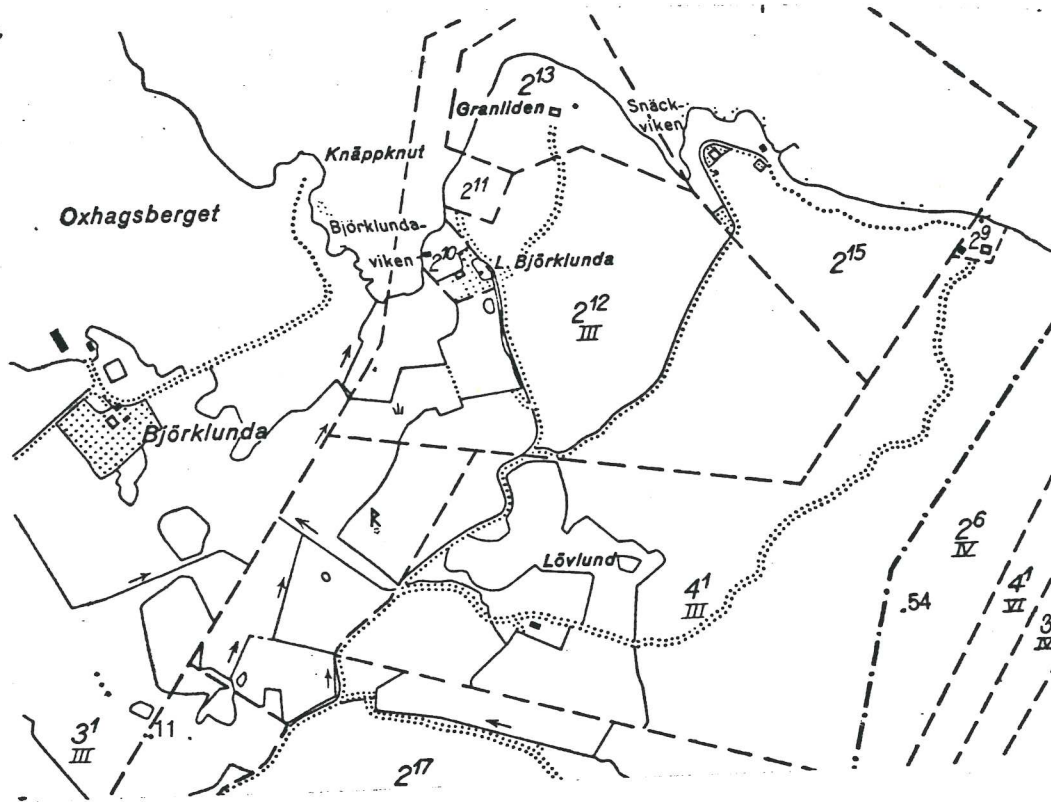


Foto av beringshus nr. 1 från NV.

0212

Lilla Björklunda
Varneby 2¹⁰



Lilla Björklunda
Varneby 2¹⁰
Ytterenhörna socken
Stockholms län

Sommarställe, beläget på en anlagd strandtomt. Söder om byggnaden finns äldre lövträdsvegetation och hagmark, i öster skog.

Knuttimrad stuga i en våning med inredd vind, på delvis hög grund av otuktad sten. Det rödfärgade timret ligger i dagen och är delvis röt- och insektsangripet med synliga knutar av dubbelhakstyp. Fönstren har vita snickerier och två lufter med en ruta per luft. Fodren är delvis lövsågade. Det brutna sadeltaket täcks med enkupigt tegel.

Byggnaden är sammanbyggd med en träbyggnad i en våning på gjuten delvis hög grund.

Interiör: okänd.

Sjöbod: Väggarna består av falurött liggande timmer i dagen med synliga knutar av dubbelhakstyp. Sadeltaket täcks med enkupigt tegel.

0214

Lilla Björklunda
Varneby 2¹⁰



Foto från NO.



Foto från S.

0215

Lilla Björklunda
Varneby 2¹⁰



Foto från S.

Varneby 2¹²

Ytterenhörna socken

Stockholms län

Permanentbostad med högt läge i sydsluttning i en trädgård. Väl skötta terrasserade gräsmattor omger boningshuset. Här finns även rikligt med fruktträd och prydnadsbuskage. En grusad uppfartsväg leder fram till boningshuset från söder. Boningshuset är uppfört ca 1858. På fastigheten finns två områden med fornlämningar.

1. Huvudbyggnad: Knuttimrad byggnad, vilande på hög tjärstruken sockel av sten innehållande källare. Väggarna är fodrade med stående faluröd locklistpanel. Fodren och listerna är släta och vita. Fönstren, av tvåluftstyp har tre rutor per luft. I sydfasaden finns en sekundär utbyggd förstukvist. Sadeltaket täcks med enkupigt tegel. På nocken står två skorstenar. Vindskivorna är breda.

2. F.d. mejeribygnad: Byggnaden som nu används som garage och tvättstuga är en våning hög med vind. Den har knuttimrade väggar och vilar på delvis hög grund av murad otuktad sten. Väggarna är reveterade och spritputsade i rosa. Hörnen är släta och vita, fönstersnickerierna gröna. Tvåluftsfönsterna har tre rutor per luft. Sadeltak.

3. Bod, f.d. sädesmagasin: Byggnaden som är knuttimrad, vilar i söder på höga plintar av tuktad sten. Väggarna är fodrade med faluröd stående locklistpanel. Hörnen är släta och vitstrukna. Luckorna som består av plank är tjärstrukna. Sadeltaket täcks med tvåkupigt tegel.

4. Ladugården: Väggarna är fodrade med faluröd stående plank och locklistpanel. Grunden består av tuktad murad sten. Sadeltaket är vinklat.

Byggnaderna är i gott skick.

0217

Varneby 2¹²



Översiktsbild från S.

0218

Varneby 2¹²



Foto från SÖ.



Foto från Ö.

0219

Varneby 2¹²

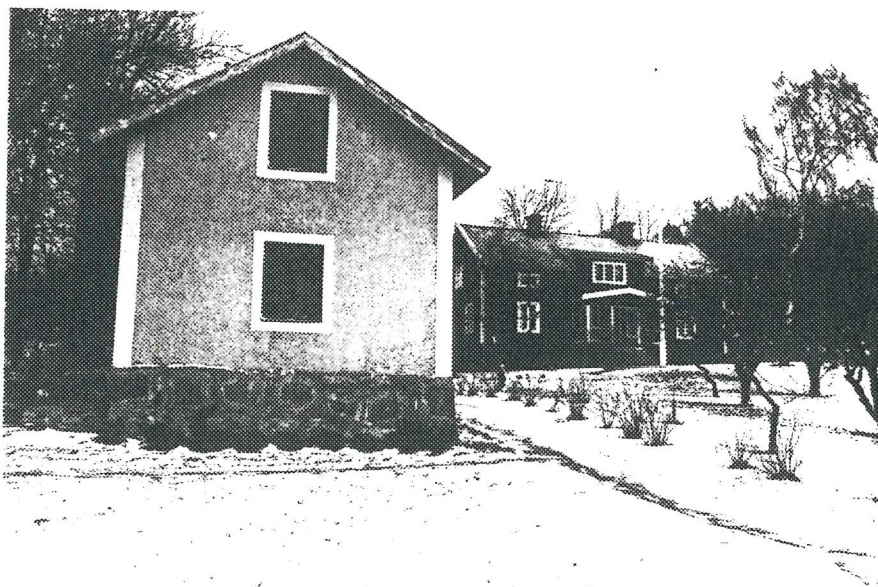


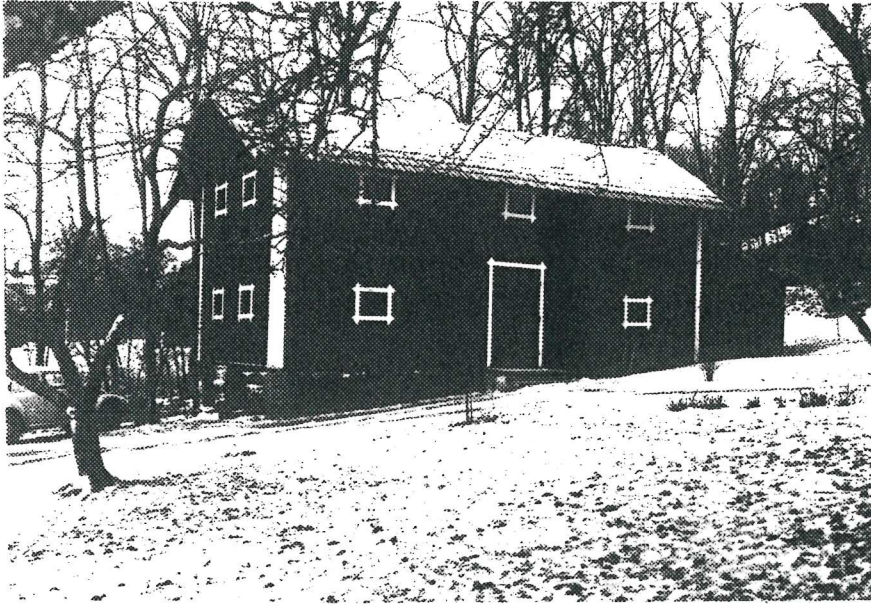
Foto från S. I förgrunden gaveln på mejeri-
byggnaden nr. 2.



Mejeribyggnaden nr. 2 från SSS.

0220

Varneby 2¹²



Magasinet nr. 3 från 30.