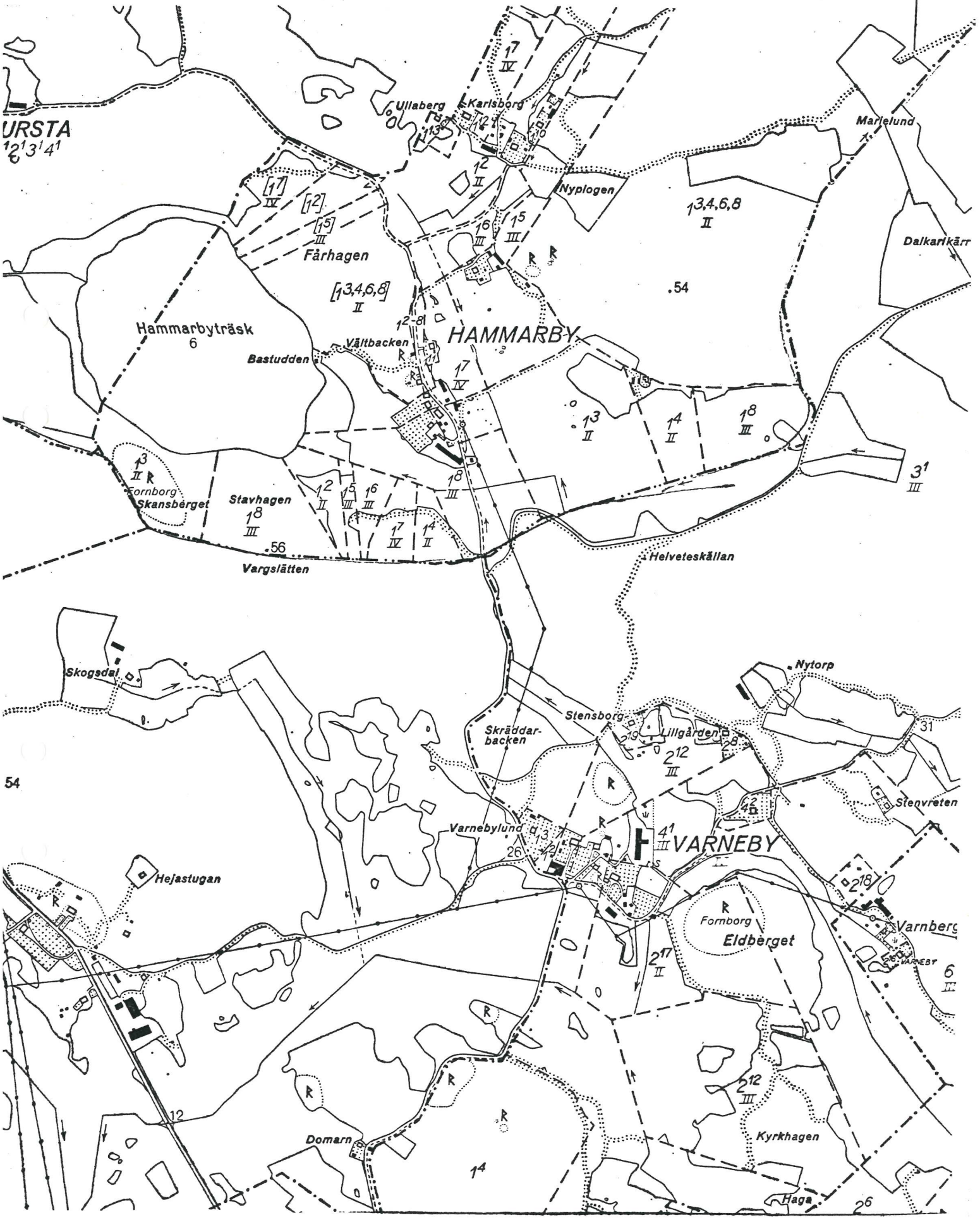




URSTA  
12'3'4'



54

6  
III

26

Varneby 2<sup>16</sup>  
Ytterenhörna socken  
Stockholms län

Sommarbostad, plant belägen i öppen terräng strax söder om bebyggelsen vid Varnberga (Varneby 6<sup>1</sup>). Byggnaden omges av en svagt terrasserad trädgårdstomt med vacker lövträdsvegetation och väl skötta gräsmattor.

Knuttimrad byggnad, en våning hög med inredd vind. Grunden består av otuktad tjärstruken murad sten. Väggarna är fodrade med faluröd stående locklistpanel. Knutlådorna är rödstrukna. I sydvästfasaden finns en sekundär förstukvist under skärmtak med sågtandad taklist. Omfattningarna är vita. Fönstren är moderna bågar som är beigemålade och två lufter med två rutor per luft. I söder finns två förstärkningssträvor. Sadeltaket är täckt med enkupigt tegel. Mitt på fallet står två höga tegelskorstenar.

Interiör: Byggnaden är av parstuguplan, helt moderniserad, dock med bibehållande av blåmålade spegeldörrar.

Byggnaden är i mycket gott skick.

0223

Varneby 2<sup>16</sup>



Översiktsbild från N



Foto från S.

0224

Varneby 2<sup>16</sup>



Foto från Ö.



Foto från V.

Varneby 2<sup>17</sup>

Ytterenhörna socken

Stockholms län

Permanentbostad, jordbruksfastighet angränsande i väster till föregående fastighet. Byggnaderna har ett mycket högt och fritt läge i terrasserad söderslutning. Omgivningarna närmast boningshusen är av anlagd delvis förvildad trädgårdstyp.

1. Boningshus, av villatyp. Byggnaden är en våning hög med inredd vind, vilande på en delvis hög grund av tuktad murad sten. I grunden finns källare. Väggarna är fodrade med gul stående locklistpanel. Fodren är slät och vitmålad. Fönstren som har lövsågade omfattningar är av tvåluftstyp med tre rutor per luft. I gavlarna finns dessutom prismatiska vindsfönster. Äsor och sparrhuvuden är vackert profilerade. Takskägget är stort och taklisten sågtandad. I sydfasaden finns en frontespis och en sekundärt tillbyggd veranda i två våningars höjd. Sadeltaket är täckt med grön korrugerad plåt. På nocken står två nockskorstenar.

2. Annexbyggnad: Knuttimrad byggnad, en våning hög vilande på låg grund av otuktad murad sten. Väggarna är fodrade med gulmålad locklistpanel, släta vita hörnfoder och fönsteromfattningar. Fönstren är dels av tvåluftstyp dels av treluftstyp med två och tre rutor per luft. Sadeltaket som uppbärs av åsar, synliga i gavlarnas överdel är täckt med enkupigt tegel. Högt på fallet står en tegelskorsten. I sydfasaden finns en öppen förstukvist.

3. F.d. tvättstuga: Väggarna består av liggande falurött knuttimmer i dagen. Knutskallarna är avsågade. Sadeltaket täcks med enkupigt tegel. Plankdörren som sammanhålls av en Z-formig nare är tjärstruken. Grunden är låg och består av tuktad sten. Det ursprungliga eldstads-komplexet finns i behåll.

4. Stenkällare: Murad sten utvändigt putsad i vitt. Källaren är övervuxen med gräs.

5. Bod: Grunden består av letad murad sten. Väggarna är möjligen knuttimrade och fodrade med faluröd stående locklistpanel. Sadel-taket täcks med enkupigt tegel.

6. Ladugårdskomplex: Utan intresse.

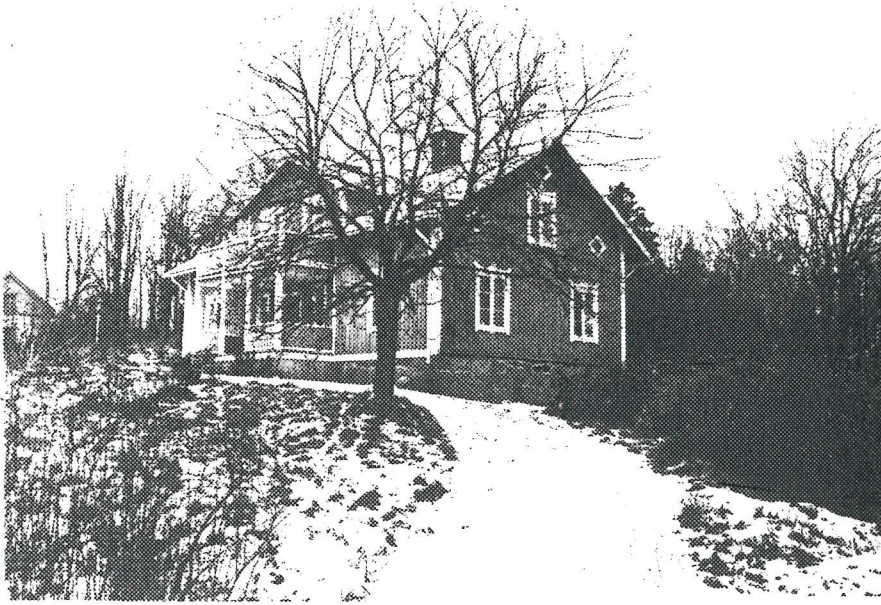
Byggnaderna är huvudsakligen i tämligen gott skick.



Översiktsbild från S.



Översiktsbild från Ö.



Boringshus nr. 1 från SÖ.



Samma byggnad som ovan, från N.





Annexbyggnaden nr. 2 från S.



Annexbyggnadens yttre fasad.

0230

Varneby 2<sup>17</sup>



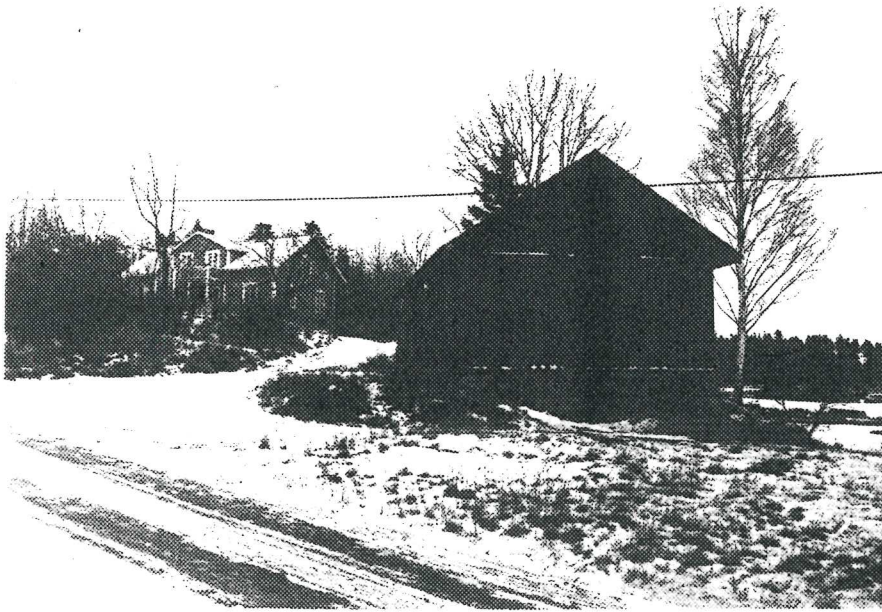
Tvättstuga nr. 3 från 6.



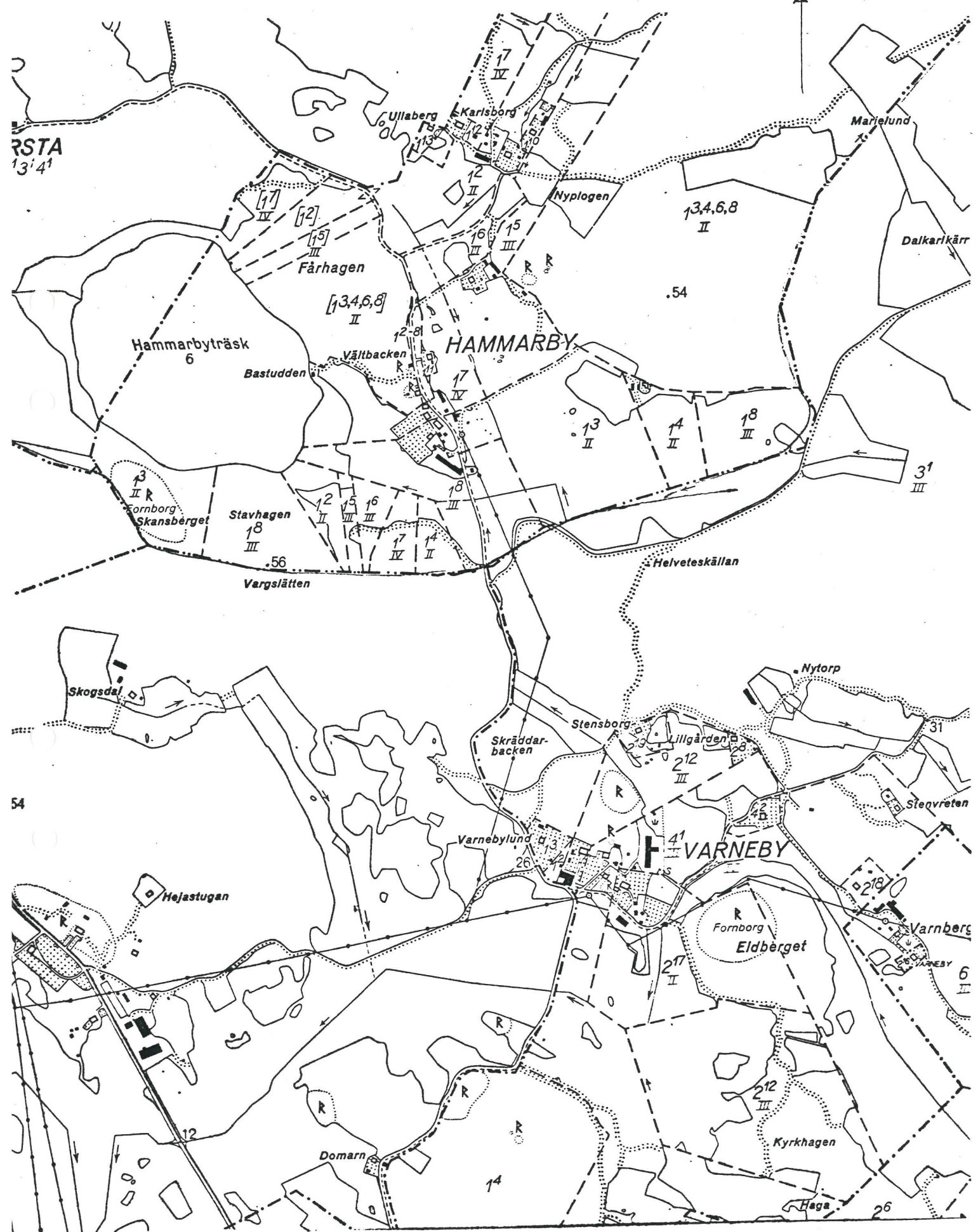
Stam nr. 4.

0231

Varneby 2<sup>17</sup>



Uthusbyggnaden nr. 5 från 660.



Stensborg

Varneby 2<sup>19</sup>

Ytterenhörna socken

Stockholms län

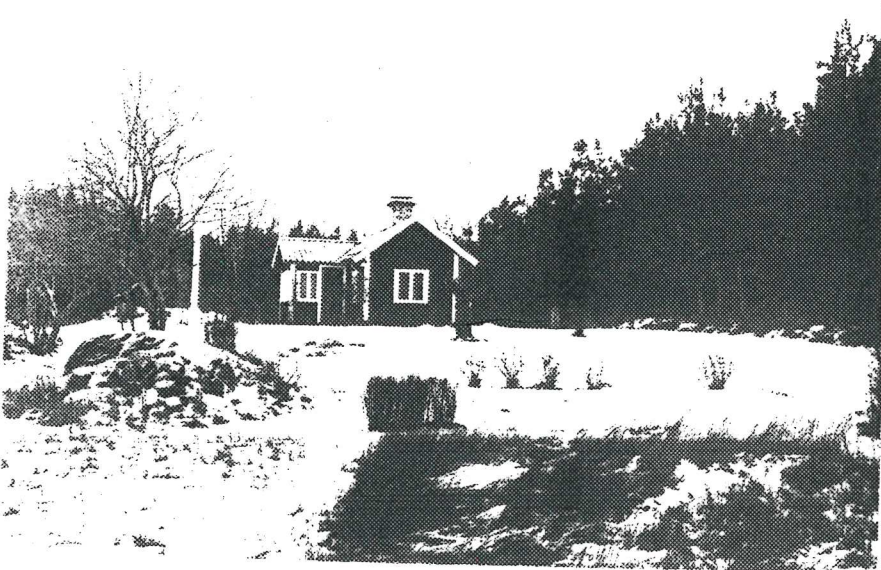
Sommarbostad, belägen tämligen plant invid skogsbrynet omgärdad i söder av igenlagd åker. Boningshuset ligger i en trädgård. Kring huset finns flera stora gräsmattor och låga berghällar i dagen. Här finns även äldre fruktträd och prydnadsbuskage.

Knuttimrad stuga, en våning hög vilande på låg grund av otuktad murad sten. Grunden är bitvis putsad. Väggarna är fodrade med faluröd stående locklistpanel. Foder och lister är släta och vitmålade. Fönstren som har två lufter är moderna. Sadeltaket täcks med enkupigt tegel. Högt på fallet står en murad tegelskorsten. I sydfasaden finns sekundär tillbyggnad.

Byggnaden är i gott skick.

0234

Stensborg  
Varneby 2<sup>19</sup>



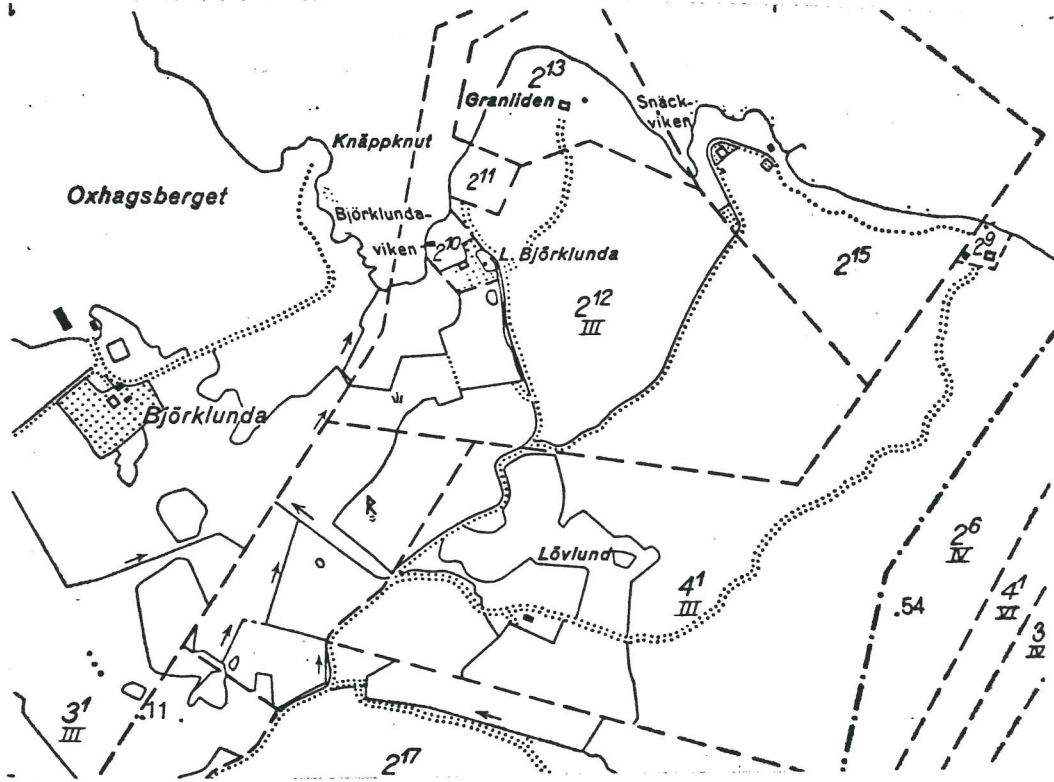
Översiktsbild från S.



Foto från SS.

0235

Stora Björklunda  
Varneby 3<sup>1</sup>



Stora Björnlunda  
 Varneby 3<sup>1</sup>  
 Ytterenhörna socken  
 Stockholms län

Sommarbostad, med högt och delvis fritt läge. Terrängen närmast byggnaderna är i förvildat skick och högt vildgräs växer in på husen. Sydväst om dessa finns rester efter en trädgård med rikligt med fruktträd. En smal grusad väg leder från Hammarby fram till Stora Björklunda.

1. Knuttimrad byggnad, två våningar hög, vilande på en delvis hög grund av otuktad murad sten. Hörnstenarna är delvis putsade och mycket kraftiga. Väggarna är fodrade med faluröd stående locklistpanel. Foder och lister är hållna i vitt. Fönstren är av tvåluftstyp med två rutor per luft. Beslagen är av typ enl Sander Roséns hjälpredda för kulturhistorisk bebyggelseinventering sid 54, fig 12. I norrfasaden finns ett blindfönster. Sadeltaket är valmat och täcks med enkupigt tegel. På nocken finns tegelskorsten. I takfallet sitter en fönsterkupa. I norrfasadens mitt finns en bred öppen förstukvist under sadeltak. Snickerierna är här hållna i rött och vitt. Entrén ligger i norrfasaden och mås genom döbatangdörrar med utsida av sneställd profilerad gråmålad plank. Interiör: Besiktigad endast genom fönster. I köket finns synliga kraftiga takbjälkar uppbärande ett vitt lockplankstak. Golvplan-korna är här breda. I kökets nordöstra hörn finns ett stort eldstadskomplex innehållande en vedspis. Flera av dörrarna i botten-våningen är av vitmålad spegeltyp med kammarlås. I några av rummen är taken av plan limfärgad plank. I ett rum finns en grönglaserad kakelugn.

2. Annexbyggnad, knuttimrade väggar, vilande på delvis tämligen hög grund av letad murad sten. Fodren är släta och vitmålade, fönsteromfattningarna vita och omfattar tvåluftsfönster med två rutor per luft. Sadeltaket som uppbärs av kraftiga åsar, synliga i gavlarnas överdel är täckt med enkupigt tegel. Mitt på fallet finns en hög skorsten.

Interiör: Byggnaden är av enkelstuguplan. Innerväggar saknas och timret som är vitstruket ligger i dagen. I det stora rummet finns



sekundärt inlagt masonitgolv. En plankdörr med utanpåliggande fyllning leder till förstugan. Dörren har beslag av typ enl S. Rosén sid 60 fig 22. I det stora rummet finns ett kraftigt utskjutande vitkalkat spiskomplex. Bakom eldstaden ligger en bakugnsgruva. Taket består av lockplank med synliga bjälkar. I kammaren finns en nischformig vitkalkad tegelspis med ett skjutspjäll.

3. Bod: Byggnaden är knuttimrad med synliga knutlådor och vilar på låga hörnplintar av sten. Timret ligger i dagen och är struket med falurött. Sadeltaket som uppbärs av ett flertal smala åsar är täckt med enkupigt tegel. I nordvästfasaden finns tjärstrukna plankdörrar med bandformiga beslag.

Byggnaderna är i gott skick.

0238

Åjörklunda  
Varneby 3<sup>1</sup>



Foto från SV.



Foto från S.

0239

Björklunda  
Varneby 3<sup>1</sup>



Översiktshild från SV.



Översiktshild från S.

0240

Björklunda  
Varneby 3<sup>1</sup>



Huvudbyggnaden från Ö.



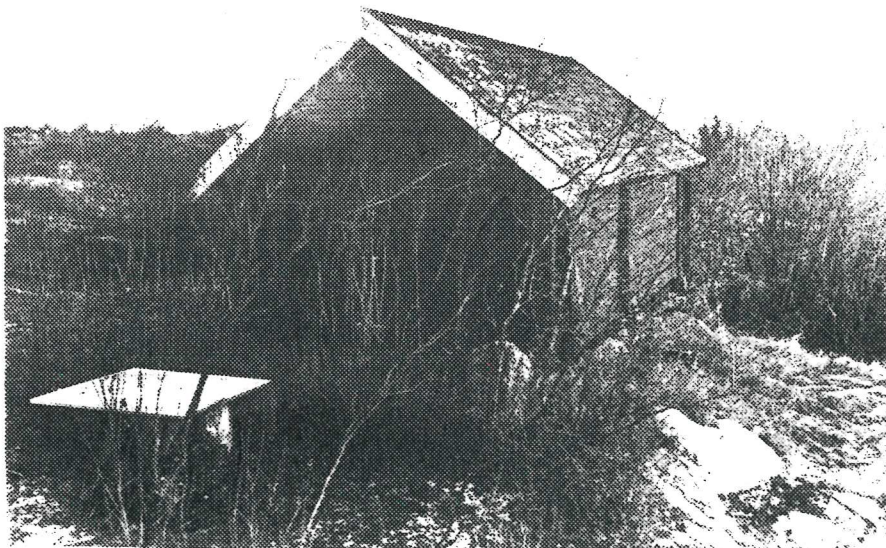
Årbybyggnaden från Ö.

0241

Björklunda  
Varneby 3<sup>1</sup>



Annexbyggnaden från SV.



Utöbyggnaden ca. 5 från Ö.