

Hagaberg

Väsby 1⁸¹

Ytterenhörna socken

Stockholms län

Permanentbostad med öppet och tämligen plant läge på en mot söder svagt sluttande trädgårdstomt. Trädgården är bitvis i förvildat skick. En grusad gång kantad av små stenplattor leder från vänster fram till en öppen mindre sandplan söder om byggnaden. I husets närhet växer två höga vackra björkar. Enl muntlig uppgift är huset uppfört vid 1800-talets början.

Knuttimrad parstuga, vilande på en låg grund av tjärstruken otuktad sten. Byggnaden är en våning hög med inredd vind. Väggarna är fodrade med grågrön stående locklistpanel. Fodren är släta och gröna. Fönsteromfattningarna är profilerade med lövsågade överliggare. Fönstren har vita bågar med två lufter med två och tre rutor per luft. Dessutom finns ett målat blindfönster. Sadeltaket täcks med korrugerad plåt. Äsor och sparrhuvuden är profilerade. Vindskivorna har sågtandad form. I sydfasadens mitt finns en öppen förstuvküst, i norrfasadens finns en sekundär tillbyggnad.

Interiören är ombyggd och moderniserad.

Byggnaden är i gott skick.

0323

Hagaberg
Väsby 1⁸¹



Översiktsbild från SV.



Foto från 1988

0324

Hagaberg
Väsby 1⁸¹



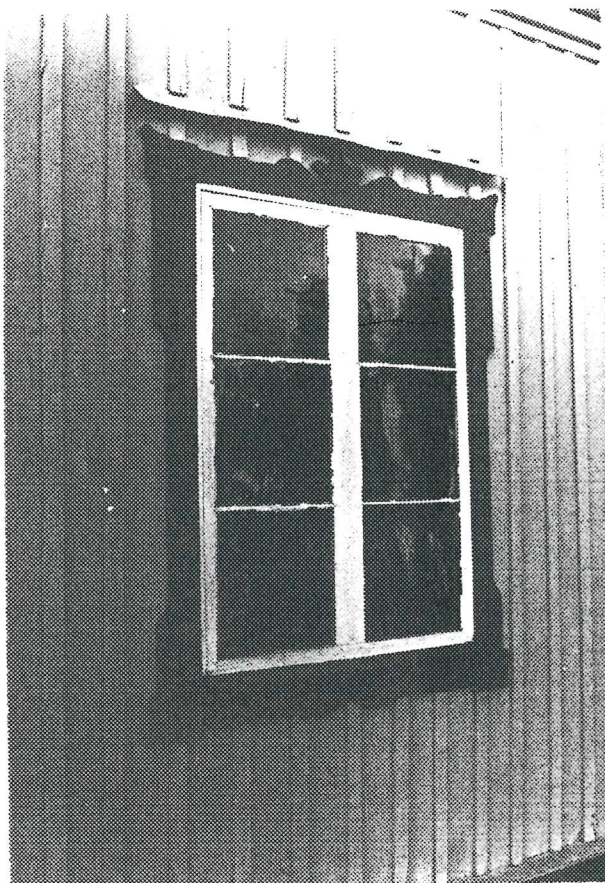
Foto från SV.



Foto från V.

0325

Hagaberg
Väsby 1⁸¹



Målad blindering omramad
med lövsågat foder.

Väsby 1⁸⁵

Ytterenhörna socken

Stockholms län

Jordkällare: Delvis vitkalkad murad letad sten.
Flackt sadeltak.

Källaren är i tämligen gott skick.

0327

Väsby 1⁸⁵



Foto från SV.

Väsby 1⁹⁷

Ytterenhörna socken

Stockholms län

Gårdsbebyggelse med öppet tämligen plant läge strax norr om gamla Enhörnavägen. Ladugården och magasinet ligger söder om sagda väg. Vegetationen består huvudsakligen av lövträd.

1. Huvudbyggnad: Knuttimrad byggnad en våning hög med inredd vind, vilande på låg grund av otuktad murad sten. Grunden är delvis cementstruken. Väggarna är fodrade med faluröd stående locklistpanel. Knutlådorna är vitstrukna. Fönstren är av tvåluftstyp med två rutor per luft. Dessutom finns prismatiska vindsfönster. Vindskivorna är profilerade och vita. I sydfasadens mitt finns en stor frontespis. Det brutna sadeltaket täcks med tvåkupigt tegel. På övre fallet sitter en hög tegelskorsten. I norrfasaden finns en sekundär tillbyggnad.

Interiören är moderniserad. Byggnaden har sexdelad planlösning.

2. Boningshus: Knuttimrad byggnad vilande på låg grund av otuktad spritputsad murad sten. Väggarna är fodrade med faluröd stående locklistpanel. Fodren är släta och vitstrukna. Fönsteromfattningarna är vita. Fönstren som delvis har gröna bågar är av tvåluftstyp med två rutor per luft. I gavlarna finns skruvade vertikala förstärkningssträvor. Sadeltaket täcks med enkupigt tegel. Högt på fallet sitter en tegelskorsten. Äsorna och sparrhuvuden är profilerade. I sydfasaden finns en sekundär tillbyggnad.

3. Boningshus: Träbyggnad, möjligen med knuttimrad kärna, vilande på en spritputsad otuktad stengrund. Väggarna är fodrade med faluröd stående locklistpanel. Foder och lister är släta och vitstrukna. Fönstren som har två lufter är moderna, bågar grön. Sadeltaket täcks med tvåkupigt tegel. På nocken står en skorsten.

4. Magasinsbyggnad: Väggarna är knuttimrade och vilar på en delvis mycket hög grund av otuktad spritputsad sten innehållande källare med ingång från västgaveln. Timret som ligger i dagen är mycket brett och falurödfärgat. Knutskallarna är avsågade, fodren släta och vitstrukna. Sadeltaket täcks med enkupigt tegel. Plankdörren i sydfasaden är rödstruken.

5. Vedbod: Väggarna är fodrade med stående faluröd locklistpanel. Sadeltaget täcks med enkupigt tegel. Bruna dörrar består av plank. Förekomst av överljusfönster över dörrarna.

6. Ladugårdskomplex: Grunden består delvis av tuktad murad sten, delvis av gjuten betong. Väggarna är fodrade med liggande och stående faluröd plank. Fodren och omfattningarna är vita. Sadeltaget täcks med tvåkupigt tegel. Plankdörrarna är tjärstrukna.

Byggnaderna är i mycket gott skick.



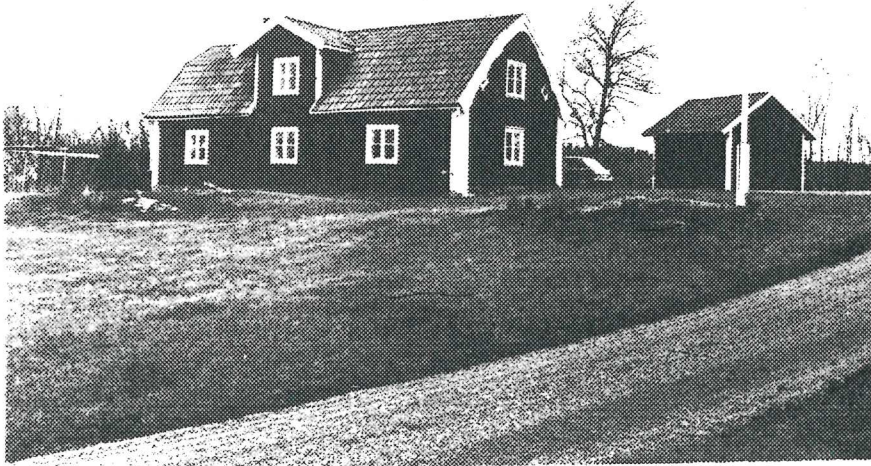
Översiktbild från 50.



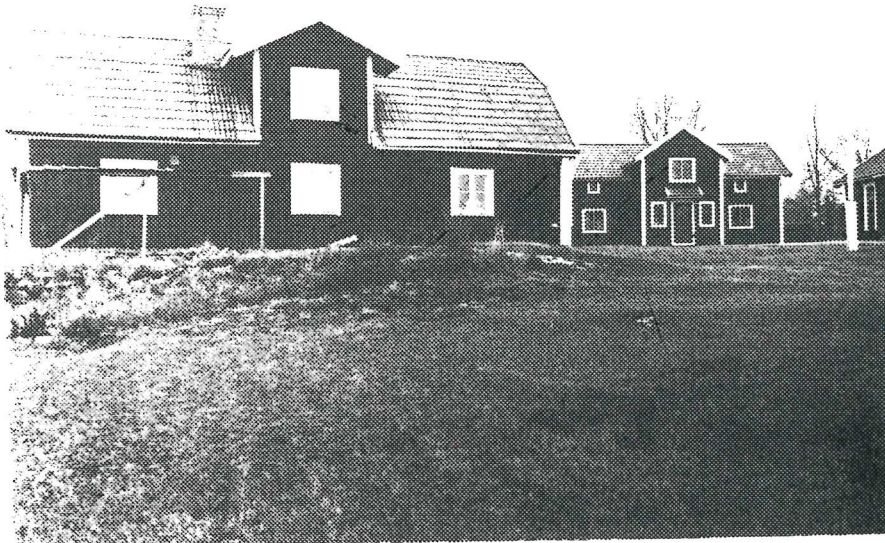
Översiktbild från 51.

0331

Visby 1⁷⁷₈₅



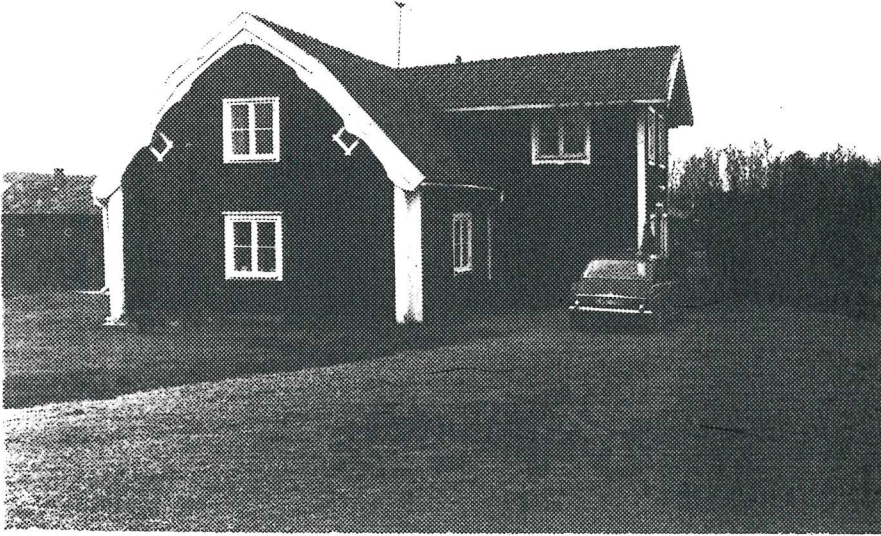
Huvudbyggnaden från S.



Huvudbyggnaden från S. I bakgrunden syns
en mindre byggnad från C.

0332

Väsby 1²²
89



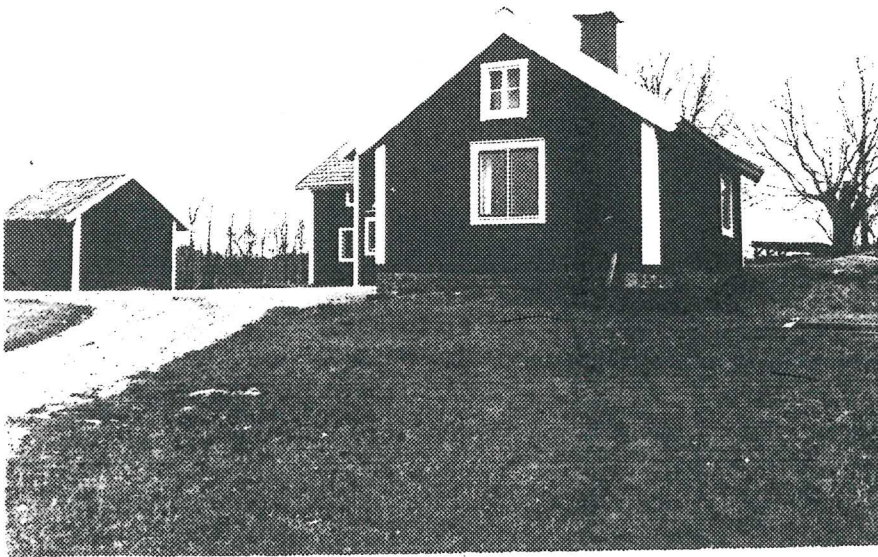
Huvudbyggnaden från Ö.



Annexbyggnaden nr. 2, från SV.

0333

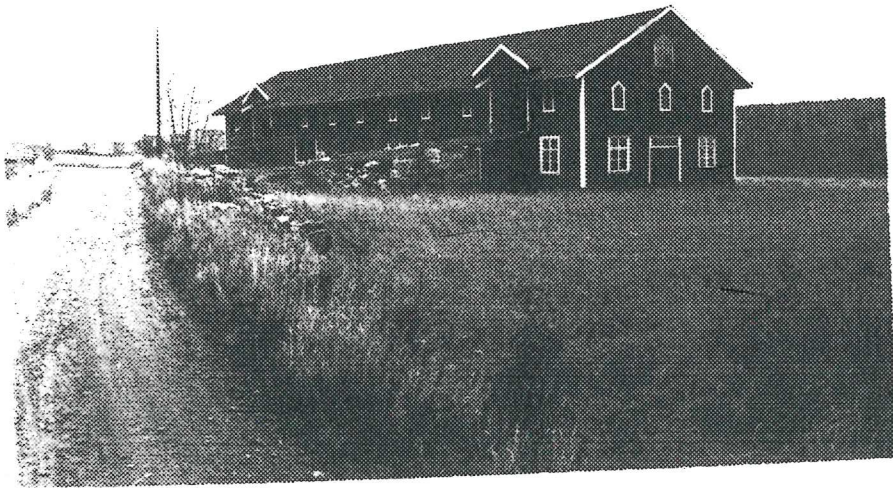
Väsby 1⁴⁷₈₉



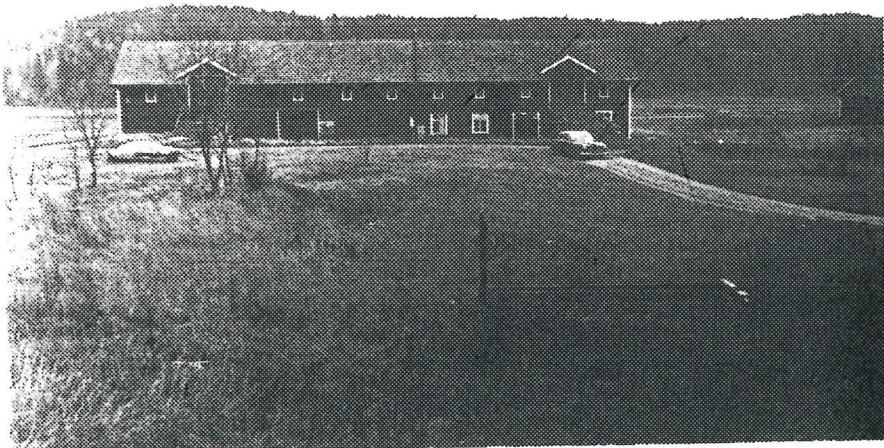
Soningshus, nr. 5 från 6.



Magasinsbyggnaden nr. 4 från 60.



Ladugårdens från VVV.



Samma byggnad som ovan, från ...

Permanentbostad belägen i en mot söder svagt sluttande förvildad trädgård invid gamla Enhörnavägen. I fastighetens närhet finns fornlämningar. I trädgården märks ett flertal gamla förvridna och knottiga äppelträd. Fastigheten omges delvis av en hög stenvmur. Terrängen är föskräpig och risig.

1. Boningshus: Knuttimrad byggnad, en våning hög med inredda vindskammare, vilande på låg grund av otuktad murad sten. Väggarna är fodrade med faluröd stående locklistpanel. Knutlådorna i hörnen är vitstrukna. I fasaden finns även knutlådor som utgör avslutning på mellanväggarna. Fönsteromfattningarna och snickerierna är vita. Fönstren är av tvåluftstyp med två rutor per luft. Förekomst av tärningsbeslag. I gavlarna finns dessutom små lunettfönster. I fasaderna märks stora frontespisar. Sadeltaket täcks med gammalt enkupigt tegel. På nocken sitter en putsad skorsten av tegel. I norrfasadens mitt finns en svagt klassicerande entré.

2. Bod: Knuttimrad byggnad vilande på en delvis mycket hög grund innehållande källare. Grunden består av letad murad sten med inslag av tegel. Väggarna är fodrade med faluröd stående locklistpanel. Knutlådorna är vitstrukna. Fönstren har två lufter med två rutor per luft. Förekomst av tärningsbeslag. Sadeltaket som uppbärs av åsar är täckt med enkupigt tegel på lockplanksunderlag. I västgaveln finns en brunmålad pärlspontad plankdörr.

3. F d ladugårdskomplex: Grunden består av tuktad murad sten. Väggarna är fodrade med faluröd panel på förvandring och stående plank. Snickerierna är vita. Sadeltaket täcks med tvåkupigt tegel.

4. Vagnslider: Väggarna består av faluröd plank på regelstomme. Sadeltaket täcks med tvåkupigt tegel på underlag av lockplank. Dörrarna som är breda består av tjärstruken plank.

5. F d arbetarbostad: Knuttimrade väggar. Grunden består av tuktad sten. Väggarna är fodrade med stående locklistpanel avfärgad i falurött. Fodren är släta. Fönstren är tätspröjsade. Sadeltaket täcks med

tvåkupigt tegel. På nocken står en skorsten. I sydfasaden finns en mindre sekundär tillbyggnad.

Byggnaden är i dåligt skick.

Byggnaderna är f ö i tämligen gott skick.



Öv. riktning från S.



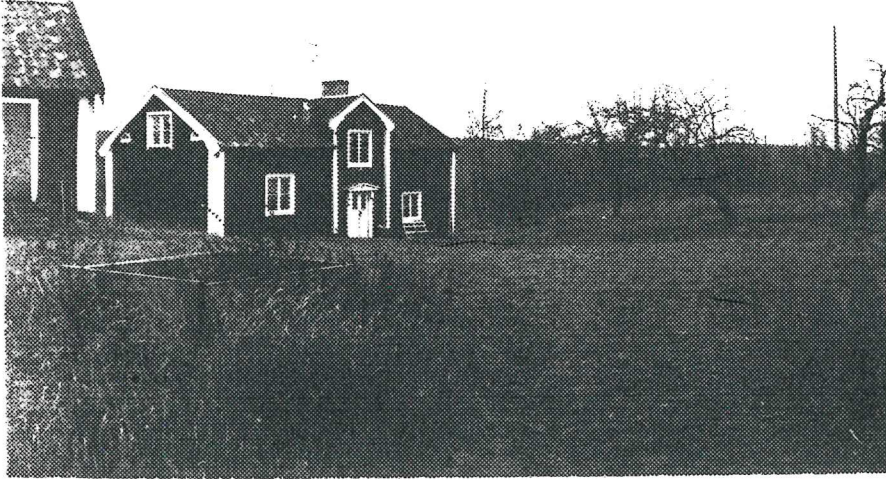
S. riktning från S.



Boningshus nr. 1 och bod nr. 2,
Foto från Ö.



Boningshus nr. 1 från SÖ.



Boningshus nr. 1 från NO.



Samma byggnad som ovan, från IV.



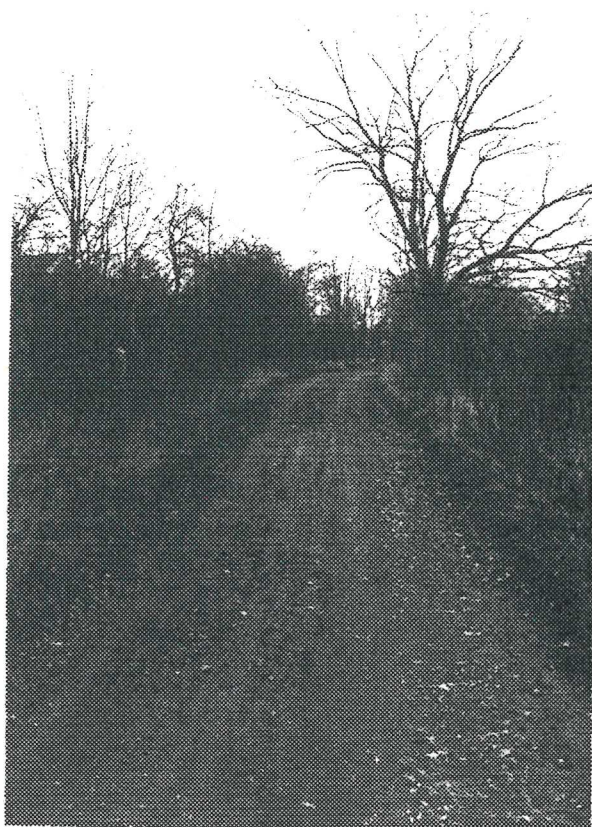
Ledugårdskomplexet nr. 3 Foto IV.



F.d. arbetarbostad nr. 1 Foto IV.

0341

Väsby 1¹³⁹



Gamla landsvägen söder om
fastigheten Väsby 1⁸⁸.

Rosagården
Väsby 2⁴
Ytterenhörna socken
Stockholms län

Sommarställe, beläget i en mot söder svagt sluttande trädgård. Till husets sydfasad leder en grusad uppfartsväg kantad med ansade popplar. Tomten är f ö svagt terrasserad och består av stora gräsmattor. Runt boningshuset finns stora gräsmattor.

Knuttimrad byggnad, en våning hög med inredd vind, vilande på låg grund av otuktad murad sten. Väggarna är fodrade med grönmålade stående locklistpanel. Hörnfodren och fönsteromfattningarna är gråmålade. Fönstren som har vita bågar, är av tvåluftstyp med två rutor per luft. Dessutom finns prismatiska vindsfönster. Vindskivorna är profilerade och grålaserade. Sadeltaket som uppbärs av åsar är brutet och täcks med enkupigt tegel. På nocken står en skorsten. I takfallet finns åt söder en fönsterkupa under bågformig avteckning. I samma fasad märks även en stor förstukvist med vitmålade snickerier. Entrén nås på döbattangdörr med tre speglar. Över dörren finns ett liggande rektangulärt överljusfönster.

Två knuttimrade bodar: Väggarna består av falurött liggande timmer i dagen. Grunden består av otuktad murad sten. Byggnaderna har synliga knutar. Sadeltaket som uppbärs av åsar är täckt med enkupigt tegel resp tvåkupigt tegel.

Den ena av bodarna är sekundärt inredd till gäststuga.

Huvudbyggnaden är i tämligen gott skick. Väggtimret i den ena av bodarna är stark rötangripet.

0343

Rosagården,
Väsby



Översiktsbild från S.



Översiktsbild från S. (T.h. syns koningshuset
vid Väsby 2³)

0344

Rosengården

Väsby



Huvudbyggnaden från V.



Barnbyggnaden från V., från S.

0345

Rosengården

Väsby



Foto av huvudbyggnad av Arfn Ö.



Östgaveln.

0346

Rosengården

Väsby



Knuttjärred bod, sekundärt inredd som
gäststuga.

Väsby 2³

Ytterenhörna socken

Stockholms län

Sommarställe, tämligen plant beläget på en mot söder svagt slutande trädgårdstomt. Fastigheten angränsar i väster till föregående beskrivna fastighet. En hög granhäck gränsar i söder mot gamla landsvägen.

Knuttimrad byggnad en våning hög med inredd vind, vilande på låg cementstruken grund av letad sten. Väggarna är fodrade med grådgul stående locklistpanel. Fönstren, som har gröna snickerier, är av tvåluftstyp med tre rutor per luft. Sadeltaket som uppbärs av takstolar har täckning av enkupigt tegel. På övre delen av fallet sitter en tegelskorsten. I sydfasadens mitt finns en förstukvist under sadeltakfall med lövsågade ornament.

Interiören är delvis moderniserad. Planlösningen okänd.

Byggnaden är i gott skick.

0348

Väsby 2³



Foto från SV.

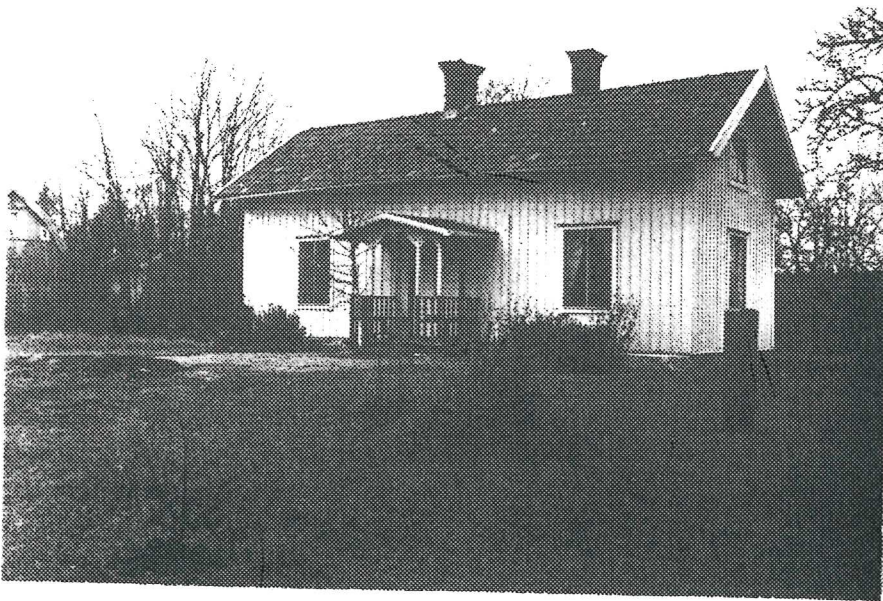


Foto från SE.

0349

Väsby 2⁵

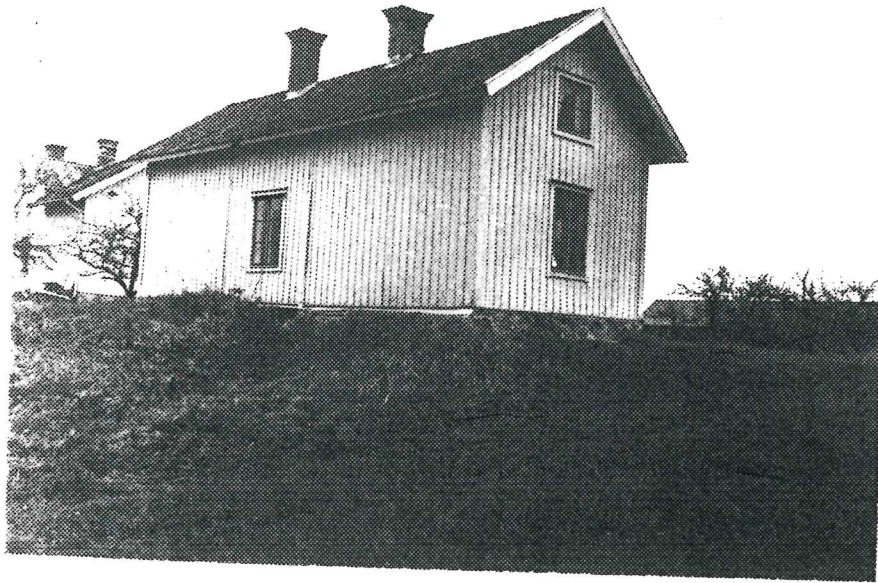


Foto från NV.

Domarn
Årby 4¹
Ytterenhörna socken
Stockholms län

Sommarställe, f d torp under Årby. Stället ligger väster om och invid en smal kurvig grusad landsväg som leder från söder mot Varneby i norr. Boningshuset ligger i en liten mot väster svagt sluttande trädgård. Terrängen är här öppen. Från Domarn har man en vid utsikt i väster över åkerfält mot Årby gård. Strax nordväst om fastigheten finns en fornlämning.

1. Knuttimrad stuga: En våning hög på låg grund av putsad otuktad murad sten. Väggarna är fodrade med liggande faluröd fasspont med vita släta foder och omfattningar. Fönstren har moderna snickerier. Sadeltaket täcks med tvåkupigt tegel. Högt på fallet står en skorsten. Sparrhuvuden och äsor bär profil. I sydfasaden finns en utbyggd förstuga under sadeltak.

Interiören är tvådelad, moderniserad.

2. Bod: Utan intresse.

3. Källarbod, belägen invid ovan nämnda landsvägs östra sida. Grunden är hög och består av sprängsten. Överbyggnaden är knuttimrad med avsågade knutskallar. Sadeltaket täcks med enkupigt tegel på lockplanksunderlag. Timret är bitvis skarvat.

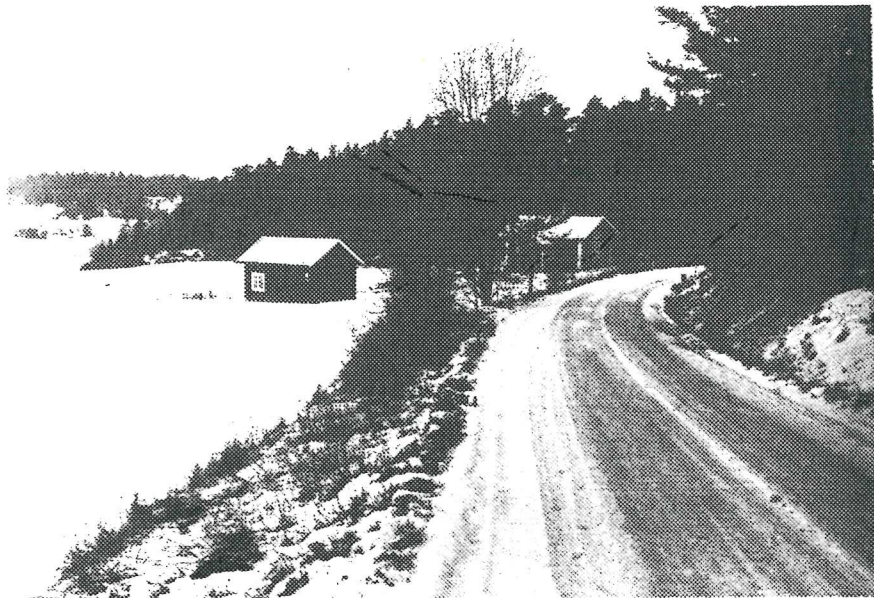
Byggnaderna är i tämligen gott skick.

0352

Domarn
Årby 4¹



Översiktsbild från NO



Översiktsbild från SE.

0353

Domarn
Ärby 4¹



Foto från NV.

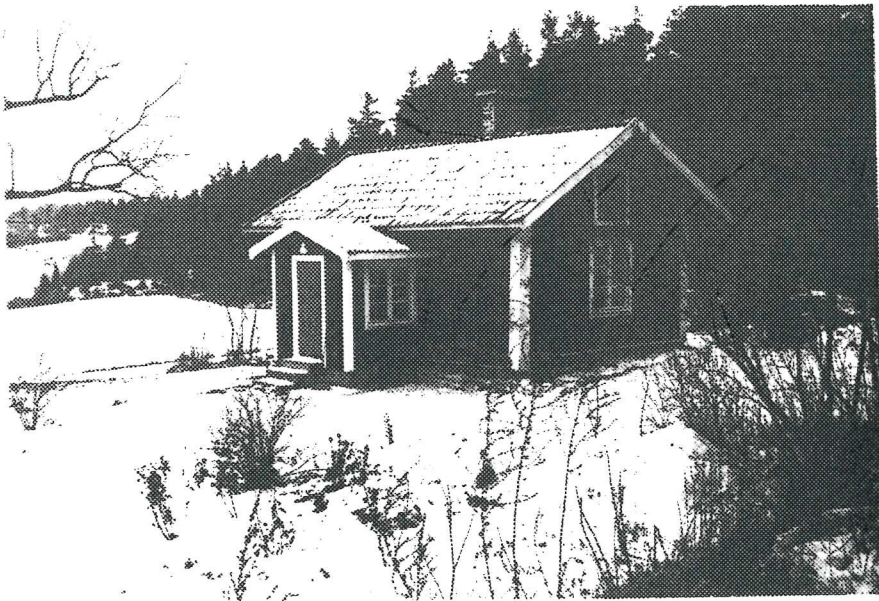


Foto från SE.

0354

Domarn
Ärby 4¹



Källarboden från 95V.