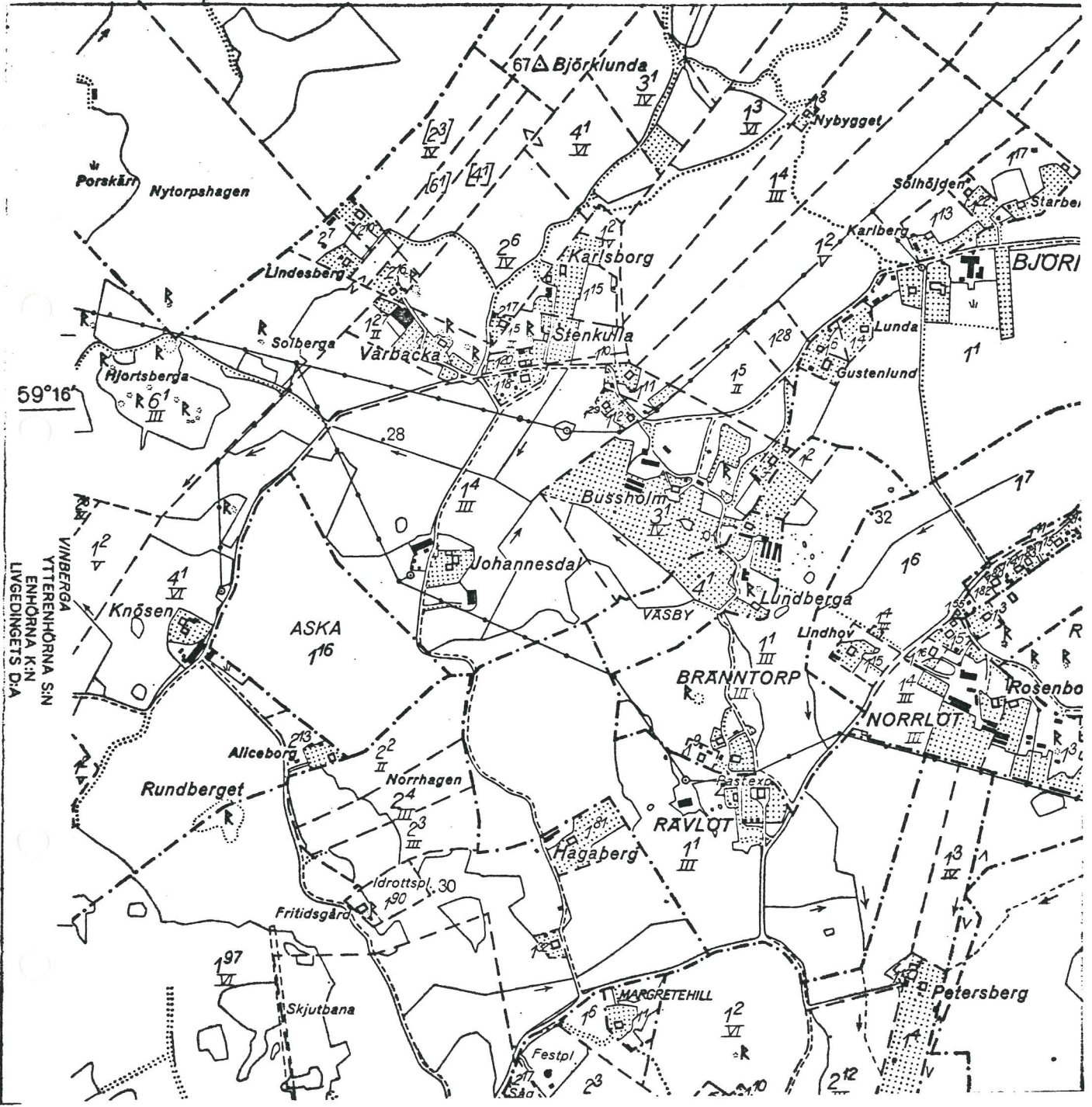




59°16'

VINBERGA  
YTTERNHÖRNA S:IN  
ENHÖRNA K:IN  
LIVGÄDNINGETS D:IA



Andersberg  
Vinberga 1<sup>18</sup>  
Ytterenhörna socken  
Stockholms län

Permanentbostad och kattpensionat med högt läge i sydsluttningen av en terrasserad trädgård kantad med en hög delvis vitputsad mur av tuktad sten. Stället har tidigare ägts av tecknaren Rudolf Pettersson.

Trävilla, två våningar hög, vilande på en delvis hög grund av tuktad murad sten. Väggarna är fodrade med vitmålad ömsom stående och liggande fasspont samt brunkuprinolad stående locklistpanel. Fönstersnickerierna är bruna. Fönstren är av tvåluftstyp med två rutor per luft. Sadeltaket täcks med tvåkupigt tegel.

Interiören är delvis starkt moderniserad. I övervåningen finns de ursprungliga vitglaserade kakelugnarna kvar. Flera dörrar har profilerade omfattningar.

Uthus: Utan intresse.

Byggnaden är i gott skick.

0283

Andersberg

Vinberga 1<sup>13</sup>



Översiktbild från SV.



Foto från Ö.

Backa

Vinberga 1<sup>20</sup>

Ytterenhörna socken

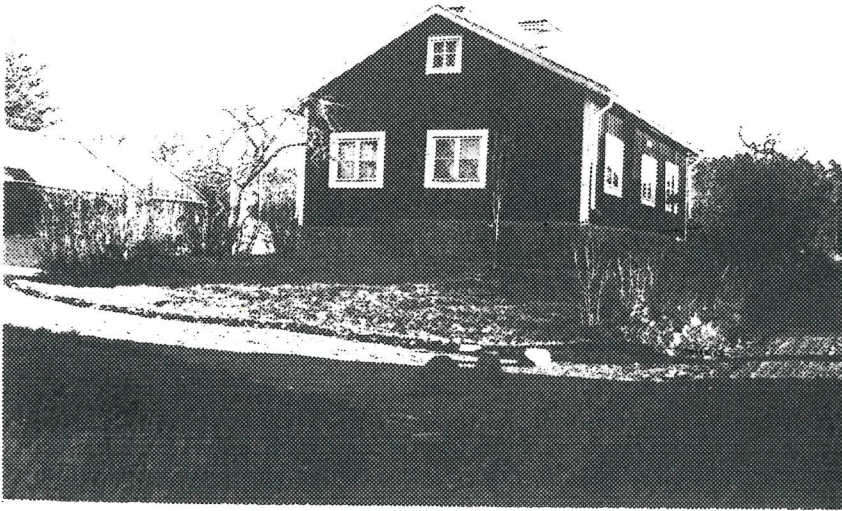
Stockholms län

Sommarbostad, plant belägen intill föregående fastighet.

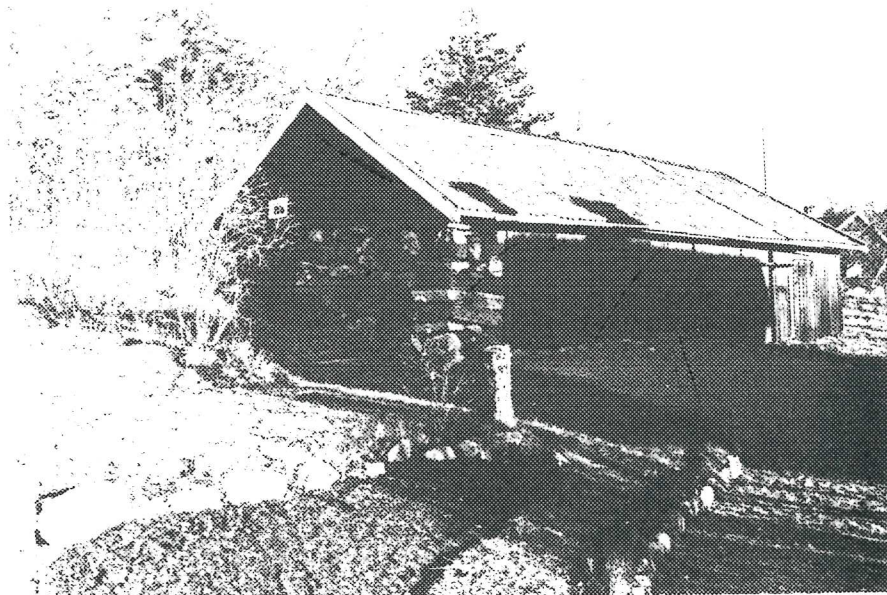
Knuttimrad stuga, en våning hög, vilande på en hög cementputsad grund. Väggarna är fodrade med faluröd stående locklistpanel. I gavlarnas överdel ligger timret i dagen. Foder och omfattningar är släta och vitmålade. Fönstren är av tvåluftstyp med två rutor per luft. Sadeltaket täcks med enkupigt tegel. Högt på fallet finns två vitputsade skorstenar.

Uthus: Delvis av kallmurade stenblock, delvis av stående plank. Sadeltaket täcks med tvåkupigt tegel.

Byggnaderna är i gott skick.



Boningshuset Föln V.



Sthuset Föln VI.

Vinberga 1<sup>29</sup>  
Ytterenhörna socken  
Stockholms län

Permanentbostad, belägen strax sydväst om föregående fastighet. Byggnaden har ett delvis öppet läge med vid utsikt i väster över åkerfält. Kring boningshuset finns en mindre trädgård. Byggnaden är uppförd vid 1900-talets början, enligt muntlig uppgift från fastighetsägaren.

Träbyggnad med knuttimrad kärna, en våning hög med inrett vindsrum, vilande på grund av tuktad murad sten. Väggarna är målade med röd oljefärg och består av stående locklistpanel och liggande fasspont. Fodren och omfattningarna är släta och vitmålade. Fönstren är av modern tvåluftstyp. Dessutom finns små prismatiska vindsfönster. Sadeltaket täcks med tvåkupigt tegel. På nocken står en tegelskorsten. I väster finns en sekundär tillbyggnad fodrad med pärlspont.

Byggnaden är i gott skick.

0287

Vinberga 1<sup>29</sup>



Foto Po. 17.



Foto Po. 59.

Vinberga 2<sup>3</sup>  
Ytterenhörna socken  
Stockholms län

Permanentbostad, med högt läge i sydsluttning strax söder om skogs-  
brynet. I boningshusets närhet finns ett flertal fornlämningar. Tom-  
ten gränsar i väster till snårig lövskog och avgränsas av en låg  
stenmur.

1. Huvudbyggnad: Utan intresse.

2. Boningshus: Permanentbostad. Knuttimrad byggnad en våning hög,  
vilande på en låg grund av murad letad sten, delvis innehållande ett  
mindre källarutrymme. Väggarna är fodrade med stående faluröd lock-  
listpanel. Knutlådorna är vita och röda. Fönstren har vita snicke-  
rier och är av tvåluftstyp med två rutor per luft. Sadeltaget som  
uppbärs av åsar, synliga i gavlarnas överdel är täckt med enkupigt  
tegel. Högt på fallet står två skorstenar. Vindskivorna är vitmålade  
och svagt profilerade. I sydfasadens mitt finns en modern entré.  
Interiören är moderniserad.

3. Uthus: Knuttimrad byggnad ca 8 varv högt. Byggnaden vilar på låga  
hornplintar av kallmurad sten. Dubbelhaksknutarna ligger liksom vägg-  
timret i dagen. Vindskivorna och omfattningarna är tjärstrukna. Sa-  
deltaket som uppbärs av åsar, synliga i gavlarnas överdel är täckt  
med gammalt enkupigt tegel. Dörrarna består av plank, utvändigt tjär-  
strukna och sammanhållna av gradade narar och bandformiga beslag.

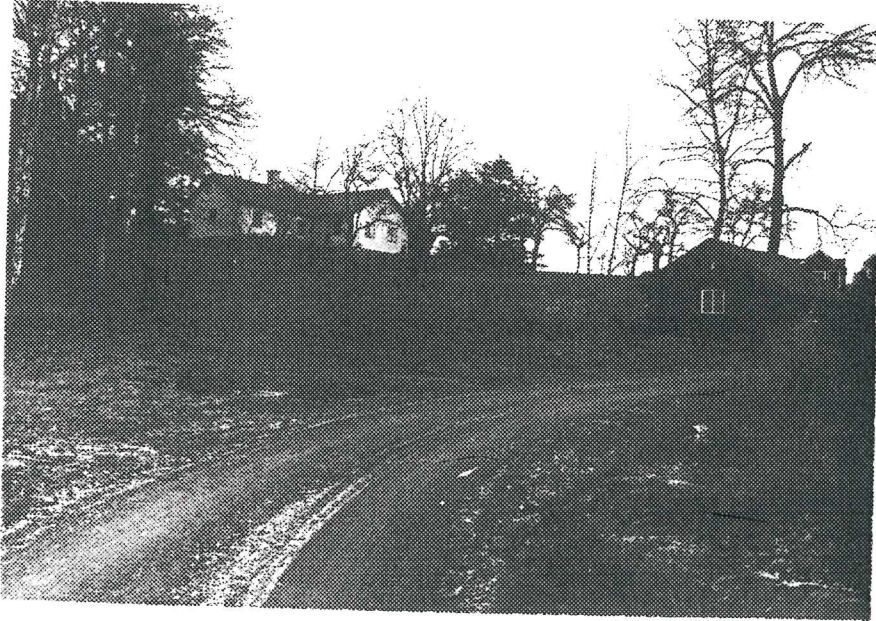
4. Källarbod: Knuttimrade väggar. Grunden är hög och består av letad  
sten blandad med tegel. Dels ligger det faluröda timret i dagen,  
dels är det infodrat med stående rödfärgad locklistpanel. Fodren är  
vitmålade och släta. Sadeltaget täcks med både en- och tvåkupigt te-  
gel.

5. Garage, f d loge: Väggarna består av liggande knuttimmer. Bygg-  
naden vilar på hornplintar. Dubbelhaksknutarna är synliga. Sadel-  
taget täcks med korrugerad plåt.



6. Uthus: Knuttimrade väggar, delvis fodrade med stående plank.  
Sadeltaket täcks med tvåkupigt tegel.

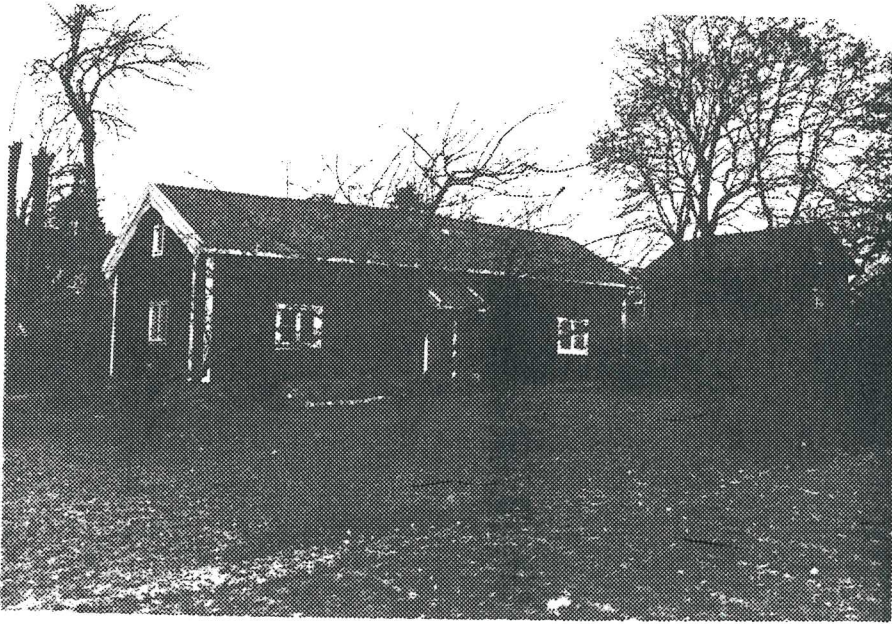
Byggnaderna är huvudsakligen i gott skick. Väggtimret i uthuset nr 6 är dock i dåligt skick och bör delvis utbytas.



Huvudbyggnaden nr. 1 från SV.



Ännu en vy nr. 2 från SV.



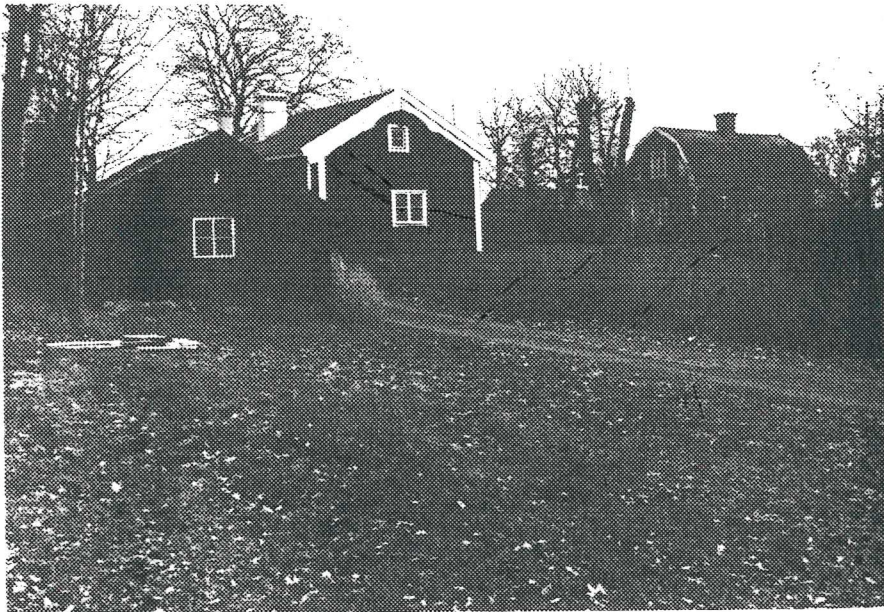
Boningshus nr. 2. Foto 37.



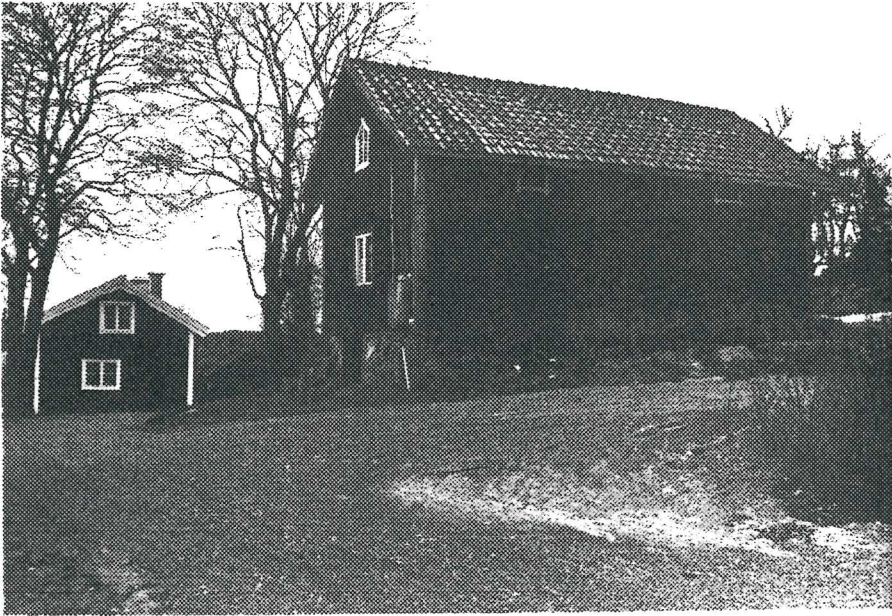
Boningshus nr. 2. Foto 38.



Foto från V. T.h. böningshus nr 2 och  
t.v. uthus nr. 3.



Samma motiv som ovan, från SV.



Kjällarbod nr. 4 (T.v. syns konungshus nr. 2)  
Foto från Ö.



Konungshus nr. 2, Foto från Ö.

0294

Vinberga 2<sup>3</sup>



Garagebyggnad nr. 5 från SV.

Vinberga 2<sup>6</sup> + 2<sup>15</sup>

Ytterenhörna socken

Stockholms län

Sommarbostad, med plant läge i en anlagd öppen trädgård. Byggnaden omges av anlagda gräsmattor med gamla knotiga fruktträd. Söder om boningshuset finns en grusad gårdsplan. På tomten finns även berg i dagen och låga hällar. Åt väster har man en vid utsikt över brukade åkermarker.

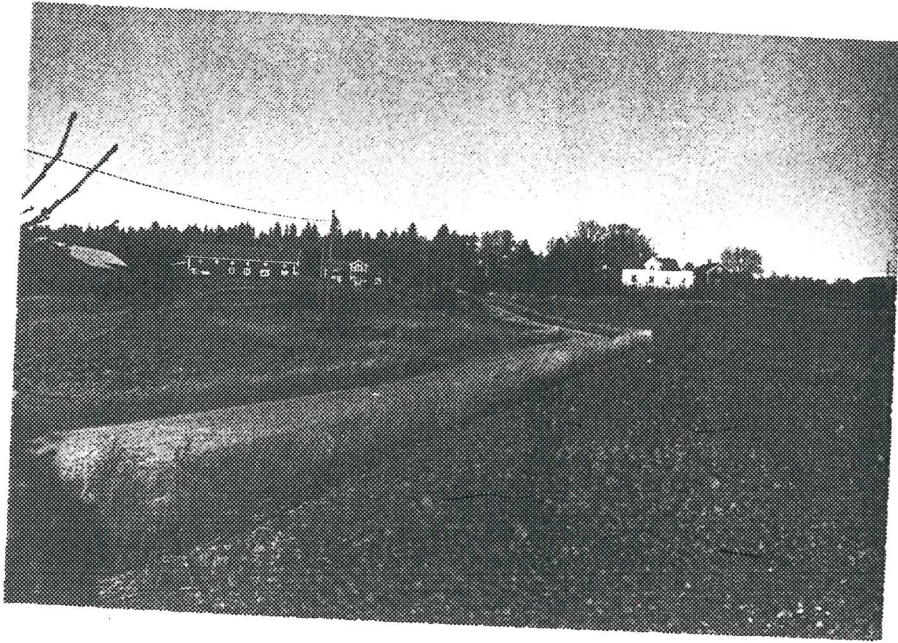
1. Boningshus: Knuttimrad byggnad, en och en halv våning hög, vilande på låg grund av otuktad murad sten. Väggarna är fodrade med faluröd stående locklistpanel, släta vita foder och omfattningar. Fönstren är dels av två- dels av treluftstyp med två rutor per luft. Delvis är fönsterbågarna moderna, delvis äldre med tärningsbeslag. Sadeltaket täcks med tvåkupigt tegel. Åsor och sparrhuvuden är profilerade. I sydfasadens mitt finns en inglasad veranda med tätspröjsade fönster. Verandan är två våningar hög.

Interiören är moderniserad med bibehållande av ett gammalt lockplankstak i köket med synliga profilerade takbjälkar. Planlösningen har varit parstugans.

2. Uthus innehållande en mindre gavelbostad: Knuttimrade väggar. Byggnaden är en våning hög med inrett vindsrum i östgaveln. Grunden är låg och består av putsad tuktad sten. Väggarna är fodrade med faluröd stående locklistpanel och liggande fasspont. Foder och omfattningar är släta och vitmålade. I gavlarna finns prismatiska fönster med X-formig spröjs. Sadeltaket täcks med tvåkupigt tegel. Dörrarna består av plank med utsida av gråmålad liggande pärlspont.

3. Uthusbyggnad: Byggnaden har väggar av skiftesverk samt plank på regelstomme. Färgsättningen är faluröd. Snickerierna är hållna i vitt, dörrarna svarta. Sadeltaket täckt med korrugerad plåt.

Byggnaderna är i gott skick.

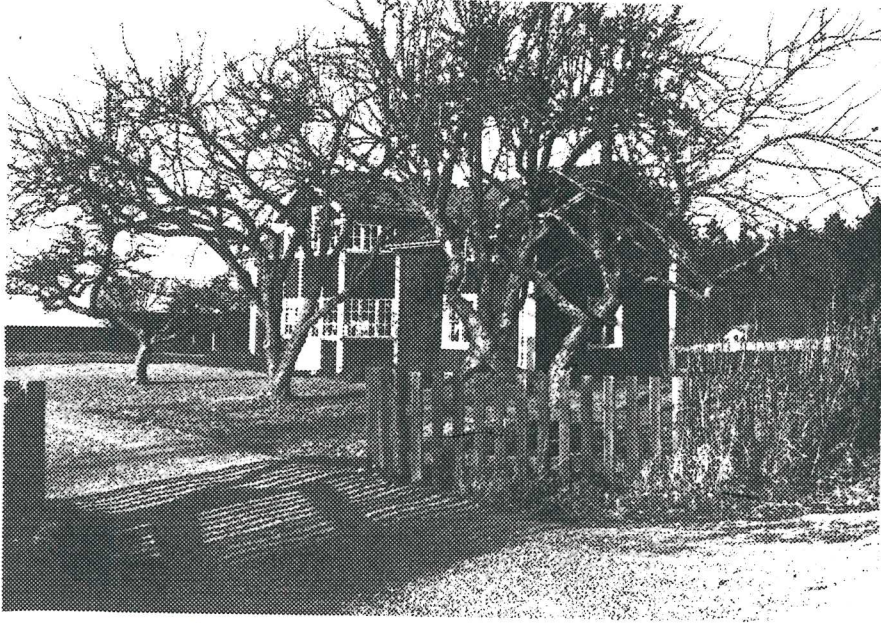


Översiktshild från S. (V.h. syns Fastigheten  
Winberga 1<sup>3</sup>)

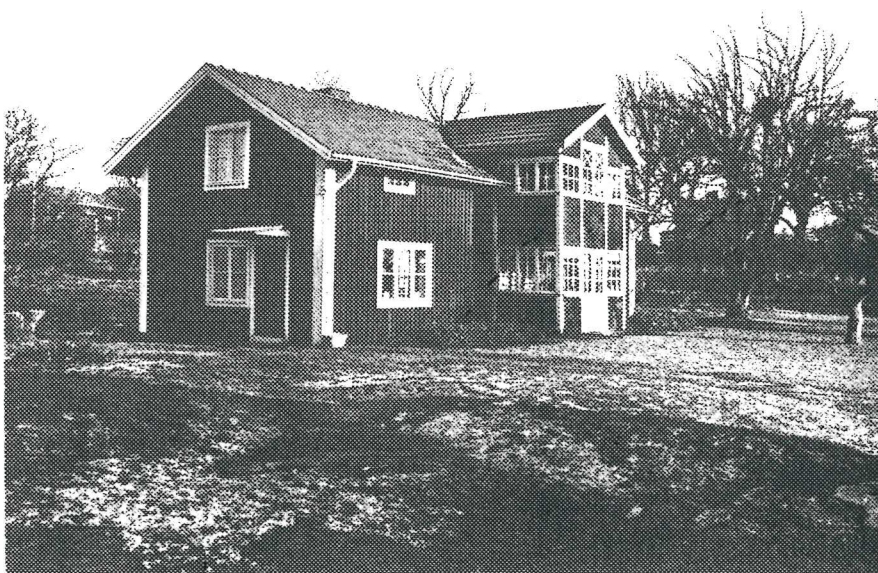


Översiktshild från S.





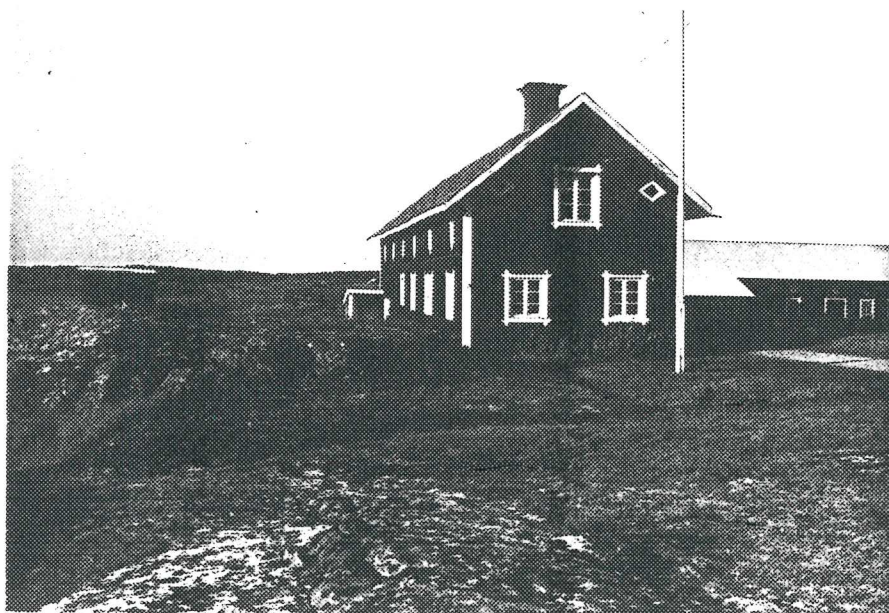
Huvudbyggnaden från 1850



Barnens rum, nedan och över, från 1870

0298

Vinberga 2<sup>6</sup>



Uthúsbyggnad nr. 2 frá Þ.



Uthúsbyggnad nr. 3 frá Þ.