

Naturvärdesinventering för Ekeby, Enhörna kommun del Södertälje kommun



Innehåll

Uppdraget och avgränsning	1
Allmänt	1
Naturvård	1
Rekreativsvärde	1
Naturtypsinventeringen	2
Allmänt om naturtyperna	2
Naturtyper 1 - 50	3
Naturvård	53
Rekreativsvärden	54
Stigsystemet	54
Naturtyperna	56
Vatten	56
Bergknabbar och hållmarker	57
Kojor	57
Utkikspunkter	57
Bär och svamp	58
Fornminnen	58
Slitage	59
Generationsväxling	60
Källor	61
Bilaga 1 Karta	
Bilaga 2 Utdrag från Nyckelbiotopsregistret	

Uppdraget och avgränsning

I oktober 2006 fick Skogsstyrelsen i Stockholms distrikt uppdraget att ta fram ett planeringsunderlag i form av en naturvärdesinventering för området för den fördjupade översiktsplanen för Ytterenhörna Enhörna kommunal, Södertälje kommun (Dnr P04005). Inventeringen är gjord under november månad och avser både naturvårds- och rekreationsvärden och hur dessa kan utvecklas/förändras med ny exploatering. Området är beläget i norr om Ekeby samhälle och sträcker sig upp mot Mälaren. I väster når området till Sandviken och i öster så avgränsar vägen som går mot betongindustrin invid Mälaren. Området har delats in i naturtyper.

Uppdraget har utförts av Mattias Eriksson och Bo Törnquist på Skogsstyrelsen Stockholms Distrikt.

Allmänt

Naturvård

Ibland används naturvärden som ett övergripande samlingsnamn för flera värden (rekreationsvärden, naturvård mfl) för att i andra fall spegla värden kopplade till naturvård, biologisk mångfald. I denna inventering eftersträvas att hålla isär begreppen där så är möjligt.

Nyckelbiotoper och Objekt med naturvärden är områden med högt naturvärde där det finns eller kan förväntas finna hotade arter. Klassen Nyckelbiotop är högst klassad av de två. De naturtyper som omfattas av detta är nummer 13, 15, 18,19, 32, 35, 39, 42, 43 och 44.

Utdrag ur nyckelbiotopsregistret (Nyckelbiotoper och Objekt med naturvärde) finns bifogade i bilaga 2. Under respektive Naturtyp finns hänvisning till objektets identitet i bilagan. Se **nyckelbiotop, nr 23 del 1 (bilaga 2)** i Naturtyp 13.

Rekreativvärde

Med rekreativvärde menas i denna inventering att naturen har ett högt värde för människans välbefinnande, att naturen har ett upplevelsevärde. Ofta pratar man också om att skogen (naturen) har ett högt socialt värde. Rekreativvärdet kan dels omfatta enskilda platser (utkikplatser) men även stigsystem eller naturen i sig. Betänk att även en nyckelbiotop kan ha ett högt rekreativvärde. Värdet ligger i betraktarens ögon.

Mer om rekreativvärden finns under respektive naturtyp men även under separat rubrik längre bak i rapporten.

Naturtypsinventeringen

Allmänt om naturtyperna

Naturtyperna har delats in dels efter de naturvärden som finns i området men också efter markförhållande och skogens struktur vilket ger upphov till variationer i landskapet och som ger uttryck för skogens skiftningar.

Naturen i området har en omväxlande karaktär som i grunden beror på den påverkan från istiden med isälvsediment och ursvallade jordar vilket skapat omväxlande sandiga områden varvat med moräner av olika grovhet och bergshällar med blockiga partier.

I den privatägda marken i väster har naturen en mer småbruten karaktär med små fastigheter och tydligare spår av skogsbruk. I öster äger kommunen marken vilket i högre utsträckning ger upphov till en böljande skog där gränser mellan naturtyperna är mer otydliga och det finns större andel skogstyper som har en fullskiktad¹ karaktär.

Naturtyper 1 - 50

Naturtyp 1 Blandskog



Bild 1.

Beskrivning

Gles² blandskog i anslutning till Sandviken. Området har en jämn ytstruktur och är närmast plan. Marken består av fin morän förutom i den nordöstra delen mot tomt där marken är av grövre karaktär. Marken är frisk förutom små partier i anslutning till två diken som löper genom området där marken är fuktig. I den södra delen av området finns ett surdrag³ där lövträden dominerar. Genom området löper en stig. I norra delen har träd fallit över stigen. I området finns ett visst inslag av ris på marken. Fältskiktet⁴ domineras av blåbär och smalbladigt gräs. Trädsiktet är enskiktat och är nyligen huggen vilket har givit en gles skog med stort siktdjup. Träden som har en diameter på upp emot 50 cm står på ett avstånd på 6-7 meter ifrån varandra. Åldern på träden varierar något men är uppemot 100 år. Gran och tall dominerar med inslag av al, ek, björk, asp samt sålg. I norra delen av området mot tomt (Väsby 1:123) finns ett mindre parti med asp samt enstaka fågelbär. I anslutning till diket är lövinslaget (främst al) dominerande med rikare ört och buskskikt. Naturtypen fungerar idag som ett närrekreationsområde främst på och i anslutning till stigen som löper genom området.

Utveckling

Barrblandskog med lövdominans i fuktiga partier. Den glesa skogen gör att plantor och yngre träd ges möjlighet att växa vilket på sikt kommer att göra skogen tätare. Vid ny bebyggelse (enligt nuvarande förslag) i anslutning till naturtypen kommer närrekreationsvärdet att öka då området kommer att fungera som en buffertzon mellan bostadsområdena. Området är idag relativt slitagetåligt men kan vara känsligt för en förhöjd grundvattennivå.

Naturtyp 2 Granskog



Bild 2

Beskrivning

Området är jämnt och sluttar svagt mot väster. Marken består av lerig morän. I fältskiktet dominerar blåbär och gräs med visst örtinslag (harsyra). Området genomkorsas av en stig och ett dike. I anslutning till diket öster om stigen finns ett kärr. I övrigt är marken frisk⁵. Trädskiktet är luckigt⁶ med tätare partier däremellan. Åldern på träden fördelar sig på två skikt. Ett 40-årigt skikt av främst gran dominerar i området med inslag av björk och enstaka sälg. Sedan finns ett glest äldre skikt av ca 100-åriga granar där några träd är uppemot 45 cm i diameter.

Utveckling

Granskog passar naturtypen. Naturtypen har idag ett ordinärt rekreativvärde främst kopplat till stigen. Stigen har god bärighet medan området i övrigt har en viss slitagerisk på grund av den finjordrika marken.

Naturtyp 3 Grandominerad barrblandskog



Bild 3

Beskrivning

En tät grandominerad barrblandskog i anslutning till Sandviken. Den friska marken består av lerig morän. I det välslutna beståndet finns ett tunt fältskikt som domineras av blåbär. Området genomkorsas av ett flertal stigar samt ett dike och är entrén till området från södra Sandviken. Eftersom skogen är tät är den relativt otillgänglig och inte så strövvänlig. Skogen är enskiktad⁷ och i 30 års ålder med en del flerskiktade partier där åldern varierar något med träd som når 50 års ålder. Granen dominerar följt av tall och asp. I anslutning till diket så finns ett större lövinslag (främst al och björk). Trädstammarna i området är 20-25 cm i diameter medan äldre träd är något grövre. I sydväst mot bostadsområdet i Sandviken finns ett mindre parti med grandominerad fullskiktad skog med omväxlande täta och glesa delar. Här är marken relativt fuktig med sämre bärighet. Gran dominerar följt av björk, asp och al.

Utveckling

Lövrik granskog. Rekreativsvärdet är idag relativt lågt på grund av att skogen är ung och tät vilket gör den svårframkomlig, förutom längs stigen som löper genom området. På längre sikt när skogen blir äldre så kommer områdets rekreativsvärden att öka. Jorden är finjordrik vilket gör området relativt slitagekänsligt.

Naturtyp 4 Lövskog



Bild 4

Beskrivning

Bördig alskog med stort inslag av björk vid Österäng. Området som är en gammal ängsmark är plan och jämn och omgärdas av relativt stora diken vilket gör att marken är frisk. Marken består av lera och är bördig. Området har ett rikt ört- och buskskikt med olika arter av ormbunke, fräken, vitsippa m fl. Trädskiktet domineras av al med stort inslag av björk. I området finns även uppslag av yngre gran. Träden i området är ca 20-25 år och har en diameter på ca 15-20 cm. Naturtypen är unik för området och är viktigt både ur rekreations- och naturvårdssynpunkt. I nordöstra delen finns en gammal tomtmark med fallfärdigt hus. På den gräsrika tomten så växer apel, björk samt enstaka al och gran. I söder finns ett friskt björkbestånd med litet inslag av gran och tall. Träden är något äldre i denna del av området (40-50 år). Trädskiktet är relativt fullskiktat (gran) men luckigt med omväxlande täta och glesa partier

Utveckling

Aldominerad lövskog. Genom att delvis hålla undan granen så att man kan ana åkermarken i söder mellan stammarna. Håll undan granen i den södra delen så att björken kan utvecklas. Jorden är lerig och är relativt slitagekänslig. På grund av områdets rekreations- och naturvärden så bör alskogen bevaras

Naturtyp 5 Talldominerad ungskog



Bild 5

Beskrivning

En tät talldominerad ungskog som idag är relativt svårframkomlig. Området sluttar svagt mot norr. Marken är i vissa partier relativt blockig med hög bärighet, är av frisk karaktär och består av grov morän. Fältskiktet är tunt i den täta skogen och består av smalbladigt gräs och till viss del blåbär. En stig (i kraftledningsgata) genomkorsar området. I trädsiktet, som är ca 30 år, dominerar tall följt av gran och björk. I norra delen finns ett blockigt parti med asp. Området har idag relativt låga rekreativsvärden.

Utveckling

Tallskog passar naturtypen. I takt med att skogen växer kommer rekreativsvärdena att öka och området får en ökad rekreativsfunktion eftersom nyckelbiotopen i öster (Naturtyp 13) har lägre rekreativsvärde.

Naturtyp 6 Hällmarkstallskog



Bild 6a

Bild 6b

Beskrivning

Tallskog i anslutning till Ekeby. Denna naturtyp är uppdelad på två områden med liknande karaktär (6a och 6b). Område 6a (den västra delen) är delvis bergbunden med fönsterlav och i övriga delar närmast plan och jämn ytan. Fältskiktet domineras av ljung i denna fattiga skogstyp med visst inslag av lingon. Skogen är gles och enskiktad med 100-årig gles tallskog. Område 6b har samma förhållande som område 1 med gles tallskog på fattig mark. Marken sluttar mot söder. I denna del finns ingen bergbunden mark. Stigar genomkorsar båda områdena som fungerar som närrekreationsområde med genomkorsande stigar. Marken i områdena har hög bärighet men viss slitagerisk finns då markvegetationen i denna naturtyp tillväxer långsamt.

Utveckling

Hällmarkstallskog. Området har idag och i framtiden en viktig funktion som närrekreationsområde med höga rekreativvärden främst kopplat till stigen och den glesa tallskogen.

Naturtyp 7 Blandskog



Bild 7

Beskrivning

Blandskog i anslutning till Sandviken. I söder sluttar området svagt mot söder och i norr sluttar området svagt mot norr. Den friska marken som består av sten och grov morän är i norra delen småblockig och i viss mån ojämn vilket gör marken relativt svårframkomlig. I söder är marken jämnare och mer strövvänlig. Fältskiktet domineras av gräs. I norra delen av området mot Naturtyp 14 finns en stengärdsgård. I norra delen är skogen något glesare med dominans av asp och björk. I södra delen så dominerar gran följt av björk samt mindre inslag av asp och tall. Träden är ca 30-40 år med en diameter på ca 25 cm. Skogen är till största delen välsluten men med halvöppna partier (främst i söder) vilket ger ett omväxlande utseende. I den norra delen är rekreationsvärdet något lägre på grund av den småblockiga terrängen. I övrigt är rekreationsvärdet medelgott

Utveckling

Blandskog alternativt lövblandskog. Vilket alternativ man väljer beror på hur mycket man vill bryta av mot de omgivande grandominerade naturtyperna. I takt med att skogen växer kommer rekreationsvärde att öka.

Naturtyp 8 Ungskog med tallskärm



Bild 8

Beskrivning

Ungskog med gles tallskärm. Området sluttar mot väster. Marken som är frisk är delvis småblockig och består av fin morän. Bärigheten är relativt god och slitagetålig. Gräs dominerar fältskiktet som i övrigt består av blåbär och i vissa delar örnbräken. En stig genomkorsar området. Ungskogen är ca 10 år och består främst av löv (björk och asp) men även gran och med lägre inslag av tall som i viss mån är betad av älg. I mitten av området finns en mindre sälg. Tallskärmen består av 120-åriga tallar som är ca 45 cm i diameter. Har idag relativt låga rekreativvärden men den öppna naturtypen bryter av mot de omgivande tätare områdena när man går längs stigen.

Utveckling

Tallskog alternativt barrblandskog. För att höja rekreativvärdet i framtiden är det viktigt att vårda miljön kring stigen när ungs skogen växer upp och förtätas.

Naturtyp 9 Granskog



Bild 9

Beskrivning

Gallrad välsluten⁸ granskog som är enskiktad. Området sluttar svagt mot väster. Marken som är omväxlande frisk och fuktig består av lerig morän. I fältskiktet finns delvis inslag av örter (blå- och vitsippa samt smultron). Genom området så rinner vatten ifrån nyckelbiotopen i söder (Naturtyp 18). Den gallrade skogen är välsluten med gott om ris vilket gör området relativt otillgängligt och inte så strövvänligt. Gran dominerar med inslag av björk samt enstaka asp och al. Skogen är ca 30 – 40 år och har en diameter på ca 25 cm. I anslutning till vägen i väster ökar andelen tall samt äldre träd av asp och björk. Rekreativsvärdet är idag lågt. Anledningen är att skogen är relativt tät med gott om ris på marken. Området är också fuktigt med relativt låg bärighet med hög slitagekänslighet.

Utveckling

Granskog med inslag av löv i fuktiga partier. I takt med att skogen blir äldre kommer rekreativsvärdet att öka något förutsatt att marken inte är för fuktig med dålig bärighet.

Naturtyp 10 Barrblandskog



Bild 10

Beskrivning

Gles barrblandskog. Marken sluttar svagt mot nordväst och är relativt jämn med enstaka stenblock. Marken består av fin morän och är mestadels frisk men med några mindre kärr. På marken finns även enstaka ris från skogen. Fältskiktet domineras av blåbär. Stigar löper genom området. Området är genomhuggen vilket gjort skogen gles med gott siktdjup. Detta ger en omväxling till de omgivande mer täta naturtyperna. Det enskiktade beståndet domineras av gran med inslag av tall, björk och asp. Barrträden är ca 110 år. I den nordvästra delen av området så finns mindre område (ca 1 ha) med ungskog under gles skärm. Plantuppslaget är relativt stort (både barr och löv) men med enstaka partier med där örnbräken (ormbunke) tagit över och konkurrerat ut plantorna. Området har ett högt rekreativvärde kopplat till stigsystemet och det goda siktdjupet. Kärrmiljöerna bidrar till rekreativvärdet. Bärigheten är mestadels god med hög slitagetålighet förutom i- och i anslutning till kärren.

Utveckling

Barrblandskog. I den glesa skogen kommer på sikt yngre träd att växa upp vilket kommer att ge ett mer välslutet (tätt) bestånd. Området är viktigt ur rekreativsynpunkt eftersom angränsande områden är nyckelbiotoper med lägre rekreativvärde. Målet bör vara att gynna rekreativvärdena.

Naturtyp 11 Talldominerad barrblandskog



Bild 11

Beskrivning

Enskiktad barrblandskog. Marken sluttar svagt mot väster och är relativt jämn. Marken är frisk och består av sandig morän. I fältskiktet finns blåbär med ett välutvecklat mosskikt därunder. Stigar genomkorsar området som fungerar som entrén till området från Ekeby samhälle i söder. Tall dominerar i området följt av gran och med lägre inslag av björk. I de nordöstra samt sydvästra delarna av området finns mindre områden med gran. Träden är ca 80 år och har en diameter upp emot drygt 40 cm. Trädskiktet är enskiktat med gott siktdjup (pelarsal). Rekreativsvärdet i området är högt med gården i väster och mindre tillgängliga naturtyper i öster.

Utveckling

Talldominerad barrblandskog. Målet bör vara att gynna rekreativsvärderna.

Naturtyp 12 Hällmarkstallskog



Bild 12

Beskrivning

En liten, bergbunden och kuperad hällmarkstallskog. I anslutning till berget är marken något blockig. Marken är torr med ljung i fältskiktet. Äldre gles tallskog dominerar i trädskiktet men med inslag av asp. Ett område som genom sin bergbundna öppenhet bryter av mot den grandominerade omgivningen. Rekreativsvärdet är relativt högt. I den norra delen sluttar berget brant (5 meter lodyta) i anslutning till stigen.

Utveckling

Bevara hällmarkstallskogen.

Naturtyp 13 Sandbarrskog/Barrskog



Bild 13.

Beskrivning

Grandominerad sandbarrskog (nyckelbiotop, nr 23 del 1 (bilaga 2)) i anslutning till Ekeby. Närmast plan och jämn mark som består av sand och i vissa partier grusig morän. Marken är frisk med inslag av surdråg och kärr. Blåbär dominerar i fältskiktet. Området genomkorsas av ett flertal stigar och är en av entréerna till området från Ekeby samhälle. Dock har vissa stigpartier dålig bärighet med sämre framkomlighet. I trädskiktet, som är relativt enskiktat (med viss åldersspridning) dominerar gran med inslag av tall, björk och asp. Frekvensen död ved är sparsam. Naturvärdena är knutna till kombinationen gammal barrskog på sandig- grusig mark, fuktig stabil sumpskogsmiljö, död ved, intressant moss- och marksvampflora. Rekreativsvärdet i området är i allmänhet ordinärt och varierar inom området beroende på markens bärighet och andelen liggande död ved. Det högsta rekreativsvärdet är kopplat till stigarna. Kärrmiljöerna bidrar till rekreativsvärdet. Dock löper en stig genom ett kärr under kraftledningen vilket gör stigen oframkomlig stora delar av året.

Utveckling

Sandbarrskog/Barrskog. Behåll kontinuiteten av gammal skog med inslag av död ved. Fri utveckling. Rekreativsvärdet gynnas av att bärigheten på vissa stigpartier förbättras samt att stigarna hålls fria från ris och trädrester.

Naturtyp 14 Talldominerad barrblandskog



Bild 14

Beskrivning

Talldominerad barrblandskog i anslutning till Sandviken. Marken sluttar mot norr och är relativt jämn. Marken är frisk och består av grövre morän. I fältskiktet dominerar blåbär. Mot Naturtyp 7 finns en stengårdsgård. Trädskiktet är medelålders (ca 75 år) med en diameter upp emot 30 cm. Trädskiktet är enskiktat vilket ger gott siktdjup. Tall dominerar följt av gran och enstaka björk. I området finns enstaka uppslag av yngre gran. Marken har hög bärighet och är slitagetålig.

Utveckling

Tallskog. Om befolkningstätheten ökar kan området fungera som ett närreklamationsområde.

Naturtyp 15 Sandbarrskog



Bild 15

Beskrivning

Sandbarrskog i anslutning till åsrygg med sandig mark och svag sluttning mot norr. Naturtypen är en nyckelbiotop (nr 25 del 1 (bilaga 2)) Skogen är strövvänlig med enstaka block. Genom området löper flera stigar varav en är entrén till området från norra Sandviken. Frekvensen död ved är sparsam. Skogen har till viss del karaktären av skogsbete med delvis väl utvecklat mosstäcke. Området betingar höga naturvärden knutna till den allt mer ovanliga och skyddsvärda biotoptypen sandbarrskog. Det är kontinuitet av gammal barrskog i kombination med sandig- grusig mark som gör att skogstypen är så speciell och skyddsvärd. Det är framför allt många ovanliga och rödlistade marksvampar som är beroende av denna miljö. Den rödlistade grantaggsvampen finns på flera ställen i den södra delen, inte långt från tomtmarken. Den växer även inne på tomten 1:24. Flera hotklassade svampar är observerade i området. En fin gammal stengärdsgård finns i den södra delen. Området har idag relativt höga rekreationsvärden kopplat till stigarna och den gamla strövvänliga granskogen.

Utveckling

Målet är att gynna naturvärdet genom att behålla kontinuiteten av gammal barrskog. Fri utveckling. Vid eventuell bebyggelse kan området utnyttjas som ett närrekreationsområde. Rekreationsvärdet gynnas genom att hålla stigar framkomliga. Biotoptypen är unik och bör bevaras.

Naturtyp 16 Talldominerad barrblandskog



Bild 16

Beskrivning

Talldominerad barrblandskog. Den strövvänliga marken är jämn utan block och närmast plan. Marken består av fin morän. I fältskiktet dominerar blåbär med inslag av gräs och örnbräken. En stig och körväg genomkorsar området. I det enskiktade trädsiktet dominerar tall. I sydväst har skogen mer blandskogskaraktär. Träden är ca 40-50 år med en diameter upp mot ca 30 cm. Norr om vägen är barrblandskogen mer olikåldrig och flerskiktad med enstaka äldre tall och gran (ca 120 år). Mot Naturtyp 15 och mot tomt finns en stengärdsgård. Marken är slitagetålig. Rekreativvärdena är medelgoda och främst kopplade till körväg och stig.

Utveckling

Talldominerad barrblandskog (pelarsal). Om rekreativvärdena gynnas så kommer området få höga värden i framtiden. Rekreativvärdena gynnas av att stigen hålls framkomlig samt att skogen sköts så att pelarsalen utvecklas.

Naturtyp 17 Granskog



Bild 17

Beskrivning

Sluten granskog. Marken är frisk med fuktiga partier och består av grövre till lerig morän. Marken sluttar svagt mot väster med enstaka block i terrängen. Fältskiktet domineras av blåbär med väl utvecklat mosskikt. Genom området löper två stigar stig. I det fullskiktade (åldersvarierade) trädskiktet dominerar gran med inslag av björk och enstaka asp där vissa är grova. I anslutning till kärret så ökar lövandelen. Bärigheten och slitagetåligheten varierar inom området. Generellt gäller att bärigheten är bättre i högre terrängpartier. Rekreativsvärdet är ordinärt och är som högst i anslutning till stigarna.

Utveckling

Granskog med lövinslag främst i fuktiga partier. Om skogen sköts aktivt och skonsamt och stigmiljöerna vårdas kommer rekreativsvärdet att öka i framtiden.

Naturtyp 18 Blandsumpskog



Bild 18

Beskrivning

Naturtypen består av en olikåldrig flerskiktad blandsumpskog och är en nyckelbiotop (nr 22 del 1 (bilaga 2)). Marken sluttar svagt mot nordväst. De fuktigaste partierna domineras av björk, al och klen senvuxen gran. Den friskare kantzonen domineras av olikåldrig gran med rikligt inslag av gammal asp. I de blötare delarna har träden väl utvecklade rotsocklar och här finns permanenta vattensamlingar under en stor del av året. Vid längre regnperioder och vid snösmältning översilas marken av vatten som i nordvästra delen bitvis övergår i en naturlig skogsbäck. Det finns också källpåverkade partier i södra delen. Frekvensen död ved är måttlig. Naturvärdena är främst knutna till den hydrologiskt opåverkade sumpskogsmiljön, ovanligt riklig översilningsmark, riklig sockelbilning, gammal asp, senvuxna träd, död ved, intressant kryptogamflora. Skogstypen är ovanlig och skyddsvärd. Området är inte strövvänligt och rekreationsvärdet är relativt lågt. Marken har låg bärighet och är relativt slitagekänslig. I områdets nordvästra del i anslutning till Naturtyp 9 så finns en stig med delvis dålig bärighet där vatten passerar vilket gör stigen svårframkomlig.

Utveckling

Målet är att skapa kontinuitet av gammal skog och död ved med naturskogskaraktär. Lämnas för fri utveckling. Viktigt att spara skyddszon vid avverkning av angränsande bestånd. Dikning får ej ske. Vid eventuell byggnation i anslutning till området är det viktigt att inte hydrologin påverkas. Stigen i nordväst är viktig eftersom den kopplar samman de södra och de norra delarna av skogen i Ekeby. Stigen bör göras framkomlig året runt. Biotoptypen är unik och bör bevaras för framtiden.

Naturtyp 19 Hällmarkstallskog



Bild 19

Beskrivning

Gammal senvuxen hällmarkstallskog med enstaka inslag av senvuxen gran och gammal rötskadad asp. Området är ett Objekt med naturvärde (Nr 24 (bilaga 2)). Området ligger i anslutning till Ekeby samhälle. En stor del av hällmarken är bergbundet⁹ (berg i dagen) och är småkuperad. Ljung och blåbär dominerar i fältskiktet med lav på bergen. Frekvensen död ved är sparsam. I västra delen finns flera gamla granar med riklig hänslavsflora. En mindre vanlig vedsvamp ”gyttrad taggsvamp” observerades på en asphögstubbe nära kraftledningen i östra delen. Några klapperstenssamlingar som liknar gravrösen finns i södra delen nära kraftledningen. En stig genomkorsar området. Marken har god bärighet och är i allmänhet slitagetålig om inte besökstrycket är högt då tillväxten av markfloran är låg. Rekreativsvärdet är högt och framkomligheten är högst på stigen. Klapperstensfälten i anslutning till kraftledningen bidrar till det höga rekreativsvärdet.

Utveckling

Målet bör vara att bevara den orörda karaktären så att naturvärdena gynnas. Fri utveckling. Området bör bevaras som ett närrekreativsområde. Rekreativsvärdet gynnas av att hålla stigarna fria från ris och trädrester.

Naturtyp 20 Granskog



Bild 20

Beskrivning

Barrblandskog i anslutning till Ekeby. Marken sluttar svagt mot öster och är relativt jämn. Moränen är stenig till grusig. Genom orådet löper en stig. Ett välutvecklat mosstäckte finns under ett tunt fältskikt av blåbär. Gran dominerar i trädskiktet följt av tall och enstaka inslag av björk. Skogen är gallrad vilket ger ett enskiktat utseende med liten åldersspridning. Skogen är 60-70 år. Träden har en viss diameterspridning med upp mot 30 cm tjocka stammar. På marken finns viss andel ris. Marken har god bärighet och är slitagetålig. Rekreativsvärdet är medelgott på grund av framkomligheten i skogen och stigen.

Utveckling

Granskog. Rekreativsvärdet gynnas av att sköta skogen aktivt och skonsamt samt att vårda miljön i anslutning till stigen.

Naturtyp 21 Tallskog



Bild 21

Beskrivning

Tallskog i anslutning till Ekeby. Marken är plan och jämn och består av sand. Fältskiktet består av fattigris (ljung). Genom området löper ett flertal stigar. Detta område är ett viktigt område ur rekreationssynpunkt eftersom det är en av de södra entréerna till området från Ekeby samhälle. Den äldre tallskogen är gles. De grävsta träden är upp emot 45 cm i diameter och är ca 100 år. Under de äldre träden så kommer yngre skog av främst tall men även björk och gran. Ungskogen, som är 1-3 meter hög, kommer ojämnt vilket ger upphov till omväxlande täta och glesa partier. Marken har relativt god bärighet men viss slitagerisk finns vid högt besöksstryck. Rekreativsvärdet är idag medelgott eftersom naturtypen är inne i en förnygringsfas.

Utveckling

Tallskog. Det yngre uppslaget av tall kommer att ge upphov till en tät ungskog som på sikt kommer att utveckla sig till fin tallskog förutsatt att röjning och gallring sker med visst intervall. Rekreativsvärdet gynnas av att vårda stigmiljöerna. Målet bör vara att bevara detta område som ett naturrekreativsområde eftersom området kommer att fungera som en buffertzon mellan gamla Ekeby och eventuell ny bebyggelse.

Naturtyp 22 Hällmarkstallskog



Bild 22.

Beskrivning

Bergbunden och småkuperad hällmarkstallskog i anslutning till Ekeby. I de icke bergbundna delarna finns ett tunt fältskikt av ljung och lingon på grov morän. Mellan de lavbeklädda bergytorna finns blockiga områden av klapperstenskaraktär men i de flesta delarna är detta ett strövvänligt område. Genom området löper en stig. På de icke bergbundna delarna står tall och enstaka björk i 40 – 60 års ålder. Vissa delar är glesa medan andra är tätare. Dock är siktdjupet bra överallt. Över hela området finns enstaka äldre tallar (ca 90 år) som står glest.

Utveckling

Naturtypen bör bevaras som ett närreklamationsområde. Tallskogen är stormfast med ett stort siktdjup som bidrar till att skogen känns säker att ströva i. Marken är fast med grov morän vilket gör området mindre känsligt för förändringar i miljön (t ex höjd grundvattennivå). Vegetationen tillväxer långsamt på dessa fattiga marker (främst laven på de blottlagda bergen) vilket kan göra marken känslig för högt slitage.

Naturtyp 23 Barrblandskog



Bild 23

Beskrivning

Barrblandskog i anslutning till Sandviken. Marken sluttar svagt mot nordväst och är frisk med enstaka fuktiga partier i anslutning till dike som genomkorsar avdelningen. I den södra delen är moränen grusig medan den i övriga delar är av finare karaktär. Fältskiktet domineras av blåbär med inslag av örter. Stora delar av området är genomgallrat vilket ger området ett enskiktat utseende med liten andel yngre träd. De äldre träden är ca 80 år och är upp emot 45 cm i diameter. I den nordvästra delen så är skogen mer olikåldrig. Tall och gran dominerar trädskiktet med inslag av björk och enstaka grova aspar. I de fuktiga partierna i anslutning till diket så är ört och lövinslaget rikare (smultron, blåsippa, berberis och en yngre alm. Flera stigar löper i anslutning till naturtypen.

Utveckling

Barrblandskog med lövdominans i fuktiga partier. Bör bevaras som ett rekreationsområde på grund av närheten till Sandviken.

Naturtyp 24 Tallskog



Bild 24

Beskrivning

Tallskog med inslag av gran och björk i anslutning till Sandviken. Området är svagt sluttande mot nordväst och av frisk karaktär. Jordarten är av fin morän och fältskiktet domineras av smalbladigt gräs och blåbärsris. En körväg och en stig genomkorsar området. I trädsiktet så finns två skikt. En gles till halvgles skärm av äldre tallar (ca 120 år) ger i vissa delar av området en viss skogskänsla. Förbandet (avståndet mellan träden) är 4-10 meter. I den södra delen (ca 50 m brett) så finns endast enstaka träd i skärmen. I den nordvästra delen är det som tätast mellan träden. Under skärmen finns ungskog (ca 10 år) som domineras av tall. Där finns även inslag av gran, björk och asp. I den nordvästra delen (fastighet 1:142) så finns ett område där tallskogen är något tätare med enstaka uppslag av yngre gran. Stigen och vägen är viktiga då skogen på sikt kommer vara svår att ta sig igenom när ungskogen växer upp. Skogen är idag i ett föryngringsstadium vilket gör att rekreativsvärdet är ordinarie. Låg slitagerisk.

Utveckling

Tallskog passar de markförhållanden som finns i området samt ger en viss variation till de omgivande naturtyperna. I de nordvästra delarna så kan skogen glesas ut något för att ge plats åt yngre tall som kräver mer ljus för att etablera sig. Med skonsam och aktiv skötsel kommer rekreativsvärdet på längre sikt att öka.

Naturtyp 25 Grandominerad barrblandskog



Bild 25

Beskrivning

Tät grandominerad barrblandskog på sandig morän. Marken är jämn och plan med ett tunt men örtrikt fältskikt med dominans av harsyra samt inslag av blåsippa, vitsippa samt fräken. Ett dike genomkorsar området som i den norra den breder ut sig i ett kärr. I övrigt så är marken frisk sånär som på ett mindre surdråg som ligger mot naturtyp 27. Skogen är relativt tät med liten åldersvariation (50-70 år) och god genomsikt. Gran dominerar följt av tall samt inslag av al, björk och alm. Lövet är främst koncentrerat kring diket och kärrpartiet men även i viss mån spritt över området. Träden står delvis upphöjda på socklar vilket antyder att området har varit mer fuktpåverkat. Rekreativsvärdet är ordinärt. Viss slitagerisk.

Utveckling

Granskog med lövinslag i fuktiga partier.

Naturtyp 26 Ungskog med gles skärm



Bild 26

Beskrivning

Ungskog med gles tallskärm på ursvallad morän. Området sluttar svagt mot norr och är i vissa delar småblockigt (främst i väster). I öster är marken även kraftigt markberedd (fastigheten Norrlöt 1:4) för att tallfröna ska få kontakt med de nedre moränen som är något finare. Sammantaget gör detta till att strövmöjligheten är något begränsad. Träden är uppdelade på två skikt. Ungskogen domineras av björk, gran och tall i varierande mängd. I öster är ungsbogen yngre och glesare. Skärmen, som består av tall, är gles och i öster mot naturtyp 27 finns endast enstaka tallar. Träden i skärmen är grova där enstaka träd är uppemot 60 cm i diameter. Mitt i området finns ett mindre grandominerat parti med fullskiktad granskog med inslag av tall och löv. Marken är relativt slitagetålig. Rekreativsvärdet är lågt på grund av avsaknad av skogskänsla samt markberedning som gör området mindre strövvänligt.

Utveckling

Tallskog är den naturliga naturtypen för denna mark. Dock är tallinslaget i den västra delen något tunt. Där kan skogen komma att få högre grad av blandkaraktär. Områdets rekreativsvärden kommer troligtvis att öka. Dock kommer spåren efter den kraftiga markberedningen att finnas kvar under längre tid.

Naturtyp 27 Tallskog



Bild 27

Beskrivning

Tallskog med delvis stort inslag av gran på delvis småblockig mark. Marken är svagt sluttande mot norr och består av grusig morän. Terrängen är delvis småblockig (främst mot Naturtyp 26 i väster). Trots detta så är området relativt strövvänligt. Ett rikt mosstäckte lyser igenom det tunna fältskiktet som främst består av mossa. Genom området går en körväg. Tallen dominerar trädskiktet i den västra delen av området som i övrigt har inslag av gran och enstaka björk. Öster om körvägen är gran och tall mer jämnt fördelade. Skogen har en viss åldersspridning (70-100 år) med god genomsikt (pelarsal). Trädens diameter är ca 40 cm. Rekreativvärdet i denna äldre tallskog är relativt högt främst på grund av körvägen som löper genom området.

Utveckling

Tallskog väster om vägen medan skogen på den andra sidan vägen kan vara mer grandominerad. Området bör bevaras som rekreativområde på grund av körvägen.

Naturtyp 28 Barrblandskog



Bild 28

Beskrivning

Barrblandskog med talldominans. Marken, som består av lerig morän, sluttar svagt mot norr och är relativt jämn. Fältskiktet består främst av blåbär med visst inslag av gräs och harsyra. Området har även ett väl utvecklat mosstäck. Trädskiktet har viss åldersspridning och domineras av 90-årig skog av tall följt av gran som är mer fullskiktad (åldersspridning) i stora delar av området. Marken har låg slitagerisk. Rekreativsvärdet är ordinärt. I öster och söder så finns stigar i anslutning till området.

Utveckling

Barrblandskog där den yngre granen får utvecklas för att ge ett mer fullskiktat utseende, alternativt tallskog där granen hålls undan. Med en aktiv och småskalig skogsskötsel kan rekreativsvärdet öka. Vårda stigmiljöerna.

Naturtyp 29 Barrblandskog



Bild 29

Beskrivning

Barrblandskog på plan och måttligt jämn mark. Enstaka partier med någon blockighet som är mer påtaglig i den norra delen av området. Marken består av fin morän med ett fältskikt av gräs, lingon och blåbär. Trädsiktet består av 60-årig gran- och tallskog som i den södra delen är kraftigt gallrad (möjligtvis stormfällning). I denna del är området något risigt. Den jämnåriga skogen är enskiktad med gott siktdjup. Marken har god bärighet med låg slitagerisk. Rekreativsvärdet är ordinärt och främst kopplat till stigarna som löper genom och i anslutning till området. Framkomligheten i området är i vissa delar låg på grund av block och ris.

Utveckling

Tallskog. I takt med att skogen blir äldre så kommer rekreativsvärdet att öka.

Naturtyp 30 Ungskog av gran



Bild 30

Beskrivning

En tät ungskog av gran på plan och jämn mark. Marken består av fin morän. Ungskogen (ca 25 år) är tät och otillgänglig och är idag ett värdefullt viltskydd. En stig löper i anslutning till den västra delen av området. Slitagerisken är medelgod (främst kopplad till markstrukturen). Rekreativsvärdet i naturtypen är lågt. Främsta funktionen som naturtypen idag har (ur rekreativssynpunkt) är att området bryter av mot omgivande glesa naturtyper vilket i viss mån bidrar till att öka variationen i skogen.

Utveckling

Gransskog som kan vara en- eller på sikt flerskiktad. Små partier av homogena bestånd (i detta fallet gran) bryter av mot omgivningen. I takt med att skogen blir äldre så kommer rekreativsvärdet att öka.

Naturtyp 31 Barrblandskog



Bild 31

Beskrivning

Gles barrblandskog på plan och jämn mark med enstaka block. I norra delen sluttar marken svagt mot öster. I övrigt är marken relativt plan. Fältskiktet på den grusiga moränen består mest av gräs. Flera stigar genomkorsar området varav en passerar ett kärr i södra delen av området. Skogen är gles med omväxlande partier av något tätare karaktär. Tall och gran dominerar med inslag av björk och asp. Utseendet på skogen beror på huggning i kombination med stormfällning vilket också har resulterat i att marken i de flesta delar är risig. Det varierande utseendet på skogen ger upphov till gott siktdjup och en viss variation. Dock finns en del vindfällen samt ris från avverkningen som i viss mån försämrar framkomligheten i området. Slitagerisken är relativt låg. Rekreativsvärdet är idag ordinarie på grund av att området är inne i en förnygringsfas. Kortsiktigt kommer tät ungskog troligtvis att växa upp vilket bidrar till att göra området otillgängligt. Stigarna som löper genom området gynnar rekreativsvärdet.

Utveckling

Barrblandskog. Uppslag av ny skog i luckig gammal skog kommer långsiktigt att bidra till högre variation i framtiden. Rekreativsvärdet kan ökas genom att aktivt vårda miljön i anslutning till stigen. Kärrmiljön i sydost förhöjer rekreativsvärdet i området.

Naturtyp 32 Barrnaturskog



Bild 32

Beskrivning

Gammal flerskiktad grandominerad skog i anslutning till blockig nordsluttning (delvis brant) mot Mälaren. Området är en nyckelbiotop (nr 14 del 1 (bilaga 2)). Delvis inslag av gammal rötskadad asp samt enstaka björk, yngre alm och al närmast stranden. Död ved är allmänt förekommande. Naturvärdena är främst knutna till den naturskogsartade karaktären med gamla delvis rötskadade träd, beskuggad blockrik terräng, död ved i olika nedbrytningsstadier. Skogen är tät och sluten med olikåldrig karaktär. Åldern på träden är upp emot 120 år. Gran dominerar med vissa inslag av tall och löv. Rekreativvärdet är lågt med en blockig brant och ett planare strandparti som är finjordrikt med något sämre bärighet och med hög andel död ved.

Utveckling

Målet bör vara att behålla den orörda karaktären med kontinuitet av gammal skog och död ved. Lämnas för fri utveckling. En stig längs vattnet gynnar rekreativvärdet.

Naturtyp 33 Barrblandskog på blockig mark



Bild 33

Beskrivning

Barrblandskog på blockig mark. Marken är närmast plan och det finns en liten nivåskillnad mellan den södra (lägre) och den norra delen. Marken täcks främst av blåbärsris men även viss andel smalbladigt gräs. Området genomkorsas av en stig. Skogen är omväxlande gles och tät vilket ger viss rums känsla i beståndet som dock inte är så strövvänligt på grund av blockigheten. Gran dominerar med inslag av björk och tall. Träden är olikåldriga med en ålder på upp emot 90 år där vissa träd är ca 40 cm i diameter. Marken har god bärighet. Rekreativsvärdet är relativt lågt på grund av blockigheten. Stigen bidrar till att öka Rekreativsvärdet.

Utveckling

Barrblandskog. För att rekreativsvärdet ska öka så bör stigmiljön vårdas.

Naturtyp 34 Ungskog av blandkaraktär



Bild 34

Beskrivning

Ungskog av blandskogskaraktär. Marken är relativt plan men med en höjdskillnad på ett par meter vilket ger ett viss småkuperad karaktär med enstaka block. Marken består av lerig morän och fältskiktet består främst av gräs och örnbräken. Marken är mestadels frisk men i lägre partier så är marken något fuktigare. Ungskogen är ca 20 år och nyligen röjd med gott om ris vilket gör marken relativt otillgänglig förutom stigen som genomkorsar området. Björk dominerar följt av gran med inslag av tall. Bärigheten är relativt god. Rekreativsvärdet är lågt men något högre i anslutning till stigen.

Utveckling

Lövskog alternativt granskog eller en variation av båda. Lövet trivs utmärkt i de lägre partierna i området. Beslutet bör tas vid nästa skogliga ingrepp. Annars kommer granen att ta över. Om rekreativsvärdet ska öka så vårda stigmiljön.

Naturtyp 35 Barrblandskog



Bild 35

Beskrivning

Äldre barrskog med delvis rikligt inslag av gammal grov asp. Någon asp i södra delen är ca 70 cm i diameter. Området är Objekt med naturvärde (Nr 21 (bilaga 2)). Delvis insprängda sumpskogsdråg med stort inslag av björk. I området finns mindre kullar med block och aspdominerad skog. Marken är delvis sandig. Stigar löper genom- och i anslutning till området. Stigarna har bitvis dålig bärighet. Det finns delvis en hel del lågor av främst gran. Plockhuggning är tidigare gjord i beståndet. Flera gamla aspar är frihuggna från konkurrerande träd. Naturvärdena är främst knutna till riklig förekomst av gammal asp, gammal barrskog på delvis sandig mark, fuktig stabil sumpskogsmiljö samt att det är relativt gott om död ved. Rekreativsvärdet är ordinärt främst på grund av den fuktiga och delvis blöta miljön vilket ger delvis dålig bärighet. Delvis ris bidrar till att området inte är så strövvänligt. Högst rekreativsvärde finns i anslutning till stigarna.

Utveckling

Målet bör vara att skapa kontinuitet av gammal blandskog med rikligt inslag av gammal asp. Fuktiga partier kan gärna lämnas orörda. Spara död ved. En naturvårdande åtgärd är att successivt hålla efter konkurrerande gran i anslutning till gammal asp. Vårda stigmiljöerna och förbättra bärigheten på dessa för att öka rekreativsvärdet.

Naturtyp 36 Barrblandskog



Bild 36a

Bild 36b Koja

Beskrivning

Flerskiktad barrblandskog på plan och jämn mark med enstaka stenblock. Marken är frisk och består av finare morän. I fältskiktet dominerar blåbär på ett välutvecklat mosstäck. I trädskiktet dominerar 90 årig gran och tall med inslag av björk. Vissa av träden är upp emot 50 cm i diameter. Under de äldre träden kommer ett skikt av yngre gran (5-30 år) som kommer ojämnt och därmed bidrar till ett utseende på skogen som ger rumskänsla i beståndet. Bärigheten är relativt god med låg slitagerisk. I området finns en spännande koja. Rekreativsvärdet är idag relativt högt för dom som avvika från stigen och beger sig in i området som snabbt ger avskildhet.

Utveckling

Granskog. Den yngre granen kommer på sikt att ta över och ge ett fullskiktat utseende. Om området i framtiden ska fungera som ett närrekreativsområde så bör den yngre granen delvis röjas så att siktdjupet förbättras i större delen av området. Mycket av dagens rekreativsvärde kommer då att gå förlorad men området kommer att kännas säkrare med ett ökat siktdjup. Likaså kommer de grova tallarna att framhävas.

Naturtyp 37 Granskog



Bild 37

Beskrivning

Medelgammal granskog som sluttar mot stig i norr. Marken är jämn och består av grövre morän vilket ger marken god bärighet. Ovanpå ett väl utvecklat mosstäcke finns ett tunt fältskikt som består av smalbladigt gräs och blåbär. Trädskiktet är relativt enskiktat och består av medelålders till äldre granskog med inslag av tall och björk. Under den äldre skogen kommer delvis yngre gran. Skogen är gallrad utom i den södra delen (mot Naturtyp 38) där skogen är tät och ogenomtränglig. Slitagerisken är relativt låg. I öster, söder om stigen, reser sig en spektakulär bergsknabbe som är delvis dold i den täta skogen. Rekreativsvärdet är ordinärt men högre vid bergknabben och i anslutning till stigen.

Utveckling

Granskog. Med aktiv och skonsam skötsel så kommer rekreativsvärdet att öka. Satsa på att öka framkomligheten i området och framhäv bergsknabben. Stigmiljön är också viktig att vårda.

Naturtyp 38 Ungskog med gles trädkärm



Bild 38

Beskrivning

Ungskog med gles skärm som sluttar svagt mot stig i öster. Marken är jämn och består av grövre morän. I fältskiktet dominerar gräs med inslag av örnbräken och blåbär. Den glesa trädkärmen domineras av 120-årig tall med inslag av björk och enstaka asp som delvis är grov. Ungskogen är ca 10 år och består av gran, tall och löv (björk och asp) med enstaka ek. Genom området löper flera stigar. Bärigheten är god med låg slitagerisk. Rekreativsvärdet är relativt lågt på grund av föryngringsfasen med tät ungsog. Stigarna i området bidrar till att höja rekreativsvärdet.

Utveckling

Tallskog med lövinslag som kan vara mer frekvent mot stigen i öster. För att öka rekreativsvärdet så bör man vårda miljön i anslutning till stigarna. Genom aktiv och skonsam skötsel kan rekreativsvärdet i ungsog öka.

Naturtyp 39 Barrblandskog



Bild 39

Beskrivning

Barrblandskog i anslutning till fastigheten Flotthamn 1:1. Området är ett Objekt med naturvärde (nr 15 (bilaga 2)). Marken sluttar ner mot Mälaren och har något ojämn ytstruktur som i kombination med ris gör att skogen inte är strövvänlig. Gammal grandominerad skog med inslag av gammal grov rötskadad asp. De äldsta träden är uppemot 110 år. Enstaka gammal grov asp i anslutning till stranden. Frekvensen död ved är måttlig. I området finns spår av tidigare grustäkt. I slänten på grannfastigheten (Flotthamn 1:1) i öster finns en källa som bör observeras och bevaras. I anslutning till fastigheten finns ett större stenblock. Rekreativsvärdet är relativt lågt.

Utveckling

Målet bör vara att skapa kontinuitet av gammal skog och död ved. Fri utveckling. En stig i anslutning till vattnet bidrar positivt till rekreativsvärdet.

Naturtyp 40 Ungskog med skärm



Bild 40

Beskrivning

Ungskog med skärm av äldre träd. Marken är närmast plan och jämn förutom i den västra delen där den sluttar måttligt mot Mälaren. I denna del är området delvis blockigt och har spår av markberedning. Marken består av sandig morän med ett fältskikt som domineras av gräs med inslag av örnbräken. Ungskogen är ca 10 år och är mestadels tät och består av gran, tall och löv (björk och asp). I den västra delen är ungskogen något glesare. Trädskärmen är upp emot 100 år och består av tall med inslag av björk, asp och enstaka al. I den östra delen så finns även ett skikt av yngre gran (10-30) år som kommer ojämnt. Marken har god bärighet. Rekreativvärdet är relativt lågt men stigen bidrar till att höja värdet i sydvästra delen av området.

Utveckling

Tallskog eller alternativt barrblandskog. Rekreativvärdet ökar genom att vårda stigmiljön. I denna naturtyp finns möjligheten att anlägga en utsiktsplats med utsikt mot Mälaren. Dock skymms utsikten mot nordväst av nyckelbiotopen i Naturtyp 32. Mer om utsiktsplatsen finn under separat rubrik längre bak i rapporten.

Naturtyp 41 Granridå mot tomt



Bild 41

Beskrivning

Granridå som sluttar ner mot fastigheten Flotthamn 1:1. Marken är jämn och består av finare morän med enstaka block i terrängen. Fältskiktet består främst av gräs. Det glesa trädskiktet består av äldre gran med inslag av asp och björk. Under träden kommer yngre uppslag av löv (asp och björk). Mot fastigheten Flotthamn 1:1 så avgränsas området av fårstängsel. Strövvänligheten är relativt lågt och rekreationsvärdet är ordinärt.

Utveckling

Trädridå. En stig genom området bidrar till att öka rekreationsvärdet.

Naturtyp 42 Barrnaturskog



Bild 42

Beskrivning

Gammal naturskogsartad barrblandskog med delvis rikligt inslag av gammal rötskadad asp och enstaka gammal björk. Området är en Nyckelbiotop (nr 16 del 1 (bilaga 2)). Marken är till stor del blockrik, består av fin morän och sluttar brant ner mot Mälaren i norr. Död ved är allmänt förekommande. Naturvärdena är främst knutna till gammal rötskadad skog, beskuggade mossbeklädda block, död ved i olika nedbrytningsstadier, intressant kryptogamflora. I den norra delen nära fårstängsel mot fastigheten Flotthamn 1:1 observerades en ganska ovanlig och rödlistad vedsvamp (koralltaggsvamp) på en gammal asplåga. Träskiktet är olikåldrigt och flerskiktat och domineras av tall och gran med litet inslag av löv (björk och asp). Bärigheten är relativt god. Rekreativsvärdet är lågt på grund av att området är relativt oframkomligt (sluttning, blockrikt och död ved).

Utveckling

Målet är att behålla den orörda karaktären av gammal skog och död ved. Fri utveckling

Naturtyp 43 Lövskog



Bild 43

Beskrivning

Lövträddominerad nordsluttning med delvis källpåverkad mark. Området är ett Objekt med naturvärde (nr 17 (bilaga 2)). Marken sluttar mot norr och är relativt jämn men med mycket ris vilket gör området relativt svårströvat. Marken består av finare- lerig morän. Trädsiktet domineras av äldre björk och asp med inslag av al, olikåldrig gran, enstaka ask och sälg. Frekvensen död ved är sparsam. Naturvärdena är främst knutna till lundartad miljö och beskuggad källpåverkad mark. I norr ligger badplatsen vid Undersåsviken. Bärigheten är relativt låg på denna jinjordrika mark. Rekreativsvärdet är medelgott men stigen bidrar till att öka värdet.

Utveckling

Målet är att skapa kontinuitet av gammal lövdominerad skog med inslag av död ved. En naturvårdande åtgärd kan vara att avverka en del av konkurrerande gran. Undvik körskador på känslig mark. Spara död ved. Genom att öppna upp beståndet norr om stigen mot badplatsen gynnar rekreativsvärdet då man kan ana vattnet mellan träden.

Naturtyp 44 Lövsumpskog



Bild 44

Beskrivning

Björkdominerad klen ogallrad sumpskog med delvis inslag av al och underväxt klen senvuxen gran. Området är ett Objekt med naturvärde (nr 20 (bilaga 2)). Marken är delvis fuktig och i vissa delar blockig. Träden har väl utvecklade rotsocklar på grund av högt vattenstånd under stor del av året. Området gränsar mot nyligen utförd gallring som skett onödigt nära sumpskogen. Naturvärdena är knutna till den hydrologiskt opåverkade fuktiga och stabila sumpskogsmiljön. Bärigheten är delvis låg på grund av den fuktiga miljön. Rekreativsvärdet är lågt på grund av den delvis täta skogen, fuktiga marken och blockigheten.

Utveckling

Målet är att skapa en naturskogsartad miljö med kontinuitet av gammal skog och död ved. Lämnas för fri utveckling. Viktigt att spara skyddszon vid avverkning av angränsande bestånd.

Naturtyp 45 Barrblandskog



Bild 45

Beskrivning

Barrblandskog på plan och delvis och jämn mark. I öster är marken småblockig och sluttar svagt uppåt mot stig i öster. Marken består av fin morän och är mestadels frisk med enstaka fuktiga partier. Fältskiktet domineras av gräs med delvis blåbärsförekomst. Trädskiktet är omväxlande glest och tätt och gallrat. Huggningen har gjort marken delvis risig med viss spårbildning. Även enstaka stormfällda träd finns i området. Dock går det bra att ta sig fram till fots i området. Trädskiktet domineras av gran och tall (ca 110 år) med inslag av björk och asp. Under de äldre träden sker viss etablering av plantor av främst gran. Bärigheten är god men minskar något i de lägre terrängpartierna i väster. Rekreativvärdet är ordinarie på grund av riset men värdet ökar mot stigarna i norr och öster.

Utveckling

Barrblandskog. Kortsiktigt så bidrar aktiv och skonsam skötsel av skogen till att öka rekreativvärdet (främst uppslag av ungskog som växer upp). Vårda stigmiljöerna.

Naturtyp 46 Tallskog med graninslag



Bild 46a

Bild 46b

Beskrivning

Marken är plan och relativt jämn med måttlig andel stenblock i terrängen. Marken är frisk och består av mo. Fältskiktet är frodigt och består av blåbär. Skogen är relativt gles och domineras av 100-åriga tallar med inslag av gran, och enstaka björk. Granen är delvis olikåldrig vilket ger ett flerskiktat utseende. I norr mot pumphus och väg i öster så finns ett mindre område (0,1 ha) med björk och sälg. I söder så finns bergbunden och delvis blockig hållmarkstallskog. Marken är småkuperad med enstaka större stenblock. Fältskiktet består av ljung och på bergen finns gott om fönsterlav. Genom området löper flera stigar. Bärigheten är god och slitagerisken är låg förutom i söder på bergen där slitagerisken ökar främst vid högt besöksstryck. Rekreativsvärdet är högt i den gamla tallskogen. Flertalet stigar ökar också värdet.

Utveckling

Tallskog passar marktypen. Hållmarkstallskogen lämnas orörd. Området bör bevaras som ett rekreativsområde delvis på grund av dagens höga rekreativsvärde men även att området fungerar som en "buffertzona" mot vägen.

Naturtyp 47 Blandskog med grandominans



Bild 47

Beskrivning

Blandskog på blockig och plan mark som sluttar mot stig i väster. Marken är frisk och mot Naturtyp 46 av torrare karaktär. Fältskiktet domineras av gräs och blåbär. Blockigheten i kombination med ris och en del vindfällen gör att marken inte är så strövvänlig. Trädskiktet är relativt enskiktat med gran och inslag av tall, björk och asp. Lövträden är i vissa fall grova (upp mot 40 cm) Skogen är gallrad vilket ger ett ojämnt utseende med omväxlande glesa och täta partier. Marken har god bärighet med liten slitagerisk. Rekreativsvärdet är ordinärt i området men stigen i väster ökar värdet.

Utveckling

Blandskog. Rekreativsvärdet ökar om man vårdar stigmiljön i väster.

Naturtyp 48 Blandskog



Bild 48

Beskrivning

Gles blandskog på plan och jämn mark. Marken består av fin morän och är frisk med delvis fuktiga partier. Fältskiktet domineras av gräs med inslag av blåbär. I trädskiktet finns gran, tall, björk och asp. En av asparna är upp emot 65 cm i diameter. Träden är uppemot 90 år. Granen är mer olikåldrig med yngre inslag. I botten kommer plantor av gran, tall och löv. Området är nyligen genomhugget men andelen ris är låg. Bärigheten är något låg främst i de fuktiga partierna vilket ger en viss slitagerisk. Strövvänligheten i området är ordinär på grund av de fuktiga partierna och gräsväxten vilket drar ner rekreationsvärdet något. Stigarna som ligger i anslutning området i öster och väster gynnar rekreationsvärdet.

Utveckling

Blandskog. Aktiv och skonsam skötsel av främst den på sikt kommande ungskogen gynnar rekreationsvärdet. Vårda stigmiljöerna.

Naturtyp 49 Tallskog med graninslag



Bild 49

Beskrivning

Tallskog på plan och jämn mark. Marken är frisk och består av fin mo. Stigar löper genom området. Fältskiktet består av smalbladigt gräs och blåbär. Trädskiktet domineras av 100-årig tall med visst inslag av gran och enstaka björk. Träden är upp emot 45 cm i diameter. Granen är flerskiktad med 10-50-åriga träd under det äldre skiktet. Närmast marken kommer nya plantor av främst gran men även tall. Området är i stora delar genomhugget (gallrat) vilket ger ett glest intryck med vissa tätare partier. Marken är i viss mån risig men inte svårströvad. Bärigheten i området är relativt god med liten slitagerisk. Området fungerar som ett närrekreationsområde och rekreationsvärdet är relativt högt på grund av flertalet stigar och den gamla tallskogen. Södra delen av området är extra viktig ur rekreationssynpunkt eftersom den fungerar som entré till området från Ekeby samhälle.

Utveckling

Tallskog alternativt barrblandskog. Vårda plantor av tall och se till att dom får tillräckligt med ljus. Annars kommer skogen att på längre sikt tas över av gran. Målet i detta område bör vara att vårda rekreationsvärdena, speciellt i den södra delen.

Naturtyp 50 Tallskog



Bild 50

Beskrivning

Tallskog som sluttar svagt mot Ekeby. Marken är jämn (enstaka block), frisk och består av fin morän. I anslutning till området i söder mot samhället löper en stig/cykelväg. Fältskiktet består av delvis frodig blåbär med inslag av smalbladigt gräs. Trädskiktet består av äldre tall med inslag av gran som är mer frekvent i norra delen. I dessa delar mot samhället så finns även inslag av en (juniperus). Under de äldre träden kommer uppslag av yngre gran, tall och enstaka löv. Skogen har god genomsikt. Marken har god bärighet och slitagerisken är låg. Området fungerar som ett närreklamationsområde och rekreativsvärdet är högt.

Utveckling

Tallskog passar marktypen. Håll undan yngre gran och vårda tallplantorna som kräver ljus. Även enarna mår bra av lite mera ljus och utrymme. Målet bör vara att bevara närreklamationsområdet. Vårda stigmiljön

Naturvård

Naturvårdsområdena är ofta gamla skogar med stora och grova träd. Ibland är dom mer otillgängliga och blockiga som i naturtyperna 32, 39 och 42 som sluttar brant ner mot Mälaren. Ett bra exempel på en Nyckelbiotop som även har högt rekreativsvärde är nyckelbiotopen i naturtyp 15 som är en strövvänlig gammal barrskog med väl utvecklat mosstäck och gott om svamp.

Det finns tio stycken områden med höga naturvärden som består av fem stycken nyckelbiotoper och fem stycken objekt med naturvärde. Dessa områden är viktiga för den biologiska mångfalden i området. Av dessa områden så är det tre Nyckelbiotoper som är mer unika och som omfattar naturtyperna 13, 15 och 18. Nummer 13 och 15 är sandbarrskogar med en intressant flora av marksvampar. Biotopen i Naturtypen 18 är en blandsumpskog som översilas¹⁰ med jämna mellanrum. Dessa tre nyckelbiotoper är alla ovanliga och har ett högt skyddsvärde.

Genom att bevara avsatta naturvårdsområden och genom småskalig, försiktig skötsel i området så säkerställs att naturvärdena i området bevaras även i framtiden. Visserligen så krävs en genomarbetad planering när bostadsområdet växer fram så att naturvårdsområdena bevaras. Vid åtgärder som väsentligt påverkar miljön i Nyckelbiotoper så ska samråd med Skogsstyrelsens naturvårdsspecialist genomföras. Detta är även önskvärt inom Objekt med naturvärde.

Rekreativsvärden

Rekreativsvärdena avser dels fasta rekreativsvärden såsom stigar men även de värden som naturtyperna erbjuder.

Stigsystemet

I Inventeringsområdet så är stigsystemet mycket väl utbyggt och är ett stort rekreativsvärde i området. Med många mindre stigar som binder ihop de större stigarna med varandra. Bredden på stigarna som finns utmärkta på kartan i bilaga 1 är ca 0.5 – 1.5 meter. En förutsättning för att behålla det höga rekreativsvärdet i området är att ta hand om och sköta stigsystemet i större utsträckning eftersom besöksstrycket i skogen kommer att öka med ny bebyggelse. Meningen är inte att man ska kunna gå torrskodd på samtliga stigar i området men att några prioriterade stigar får årlig tillsyn. Vilka dessa stigar är beror på hur nya bostäder placeras men det är viktigt att dagens och framtidens befolkning kan ta skogspromenader i hela området. Bilderna 52 och 53 visar på att stigsystemet i området har ett visst skötselbehov.



Bild 52. Stig med lutande träd.



Bild 53. Vissa stigpartier har dålig bärighet.

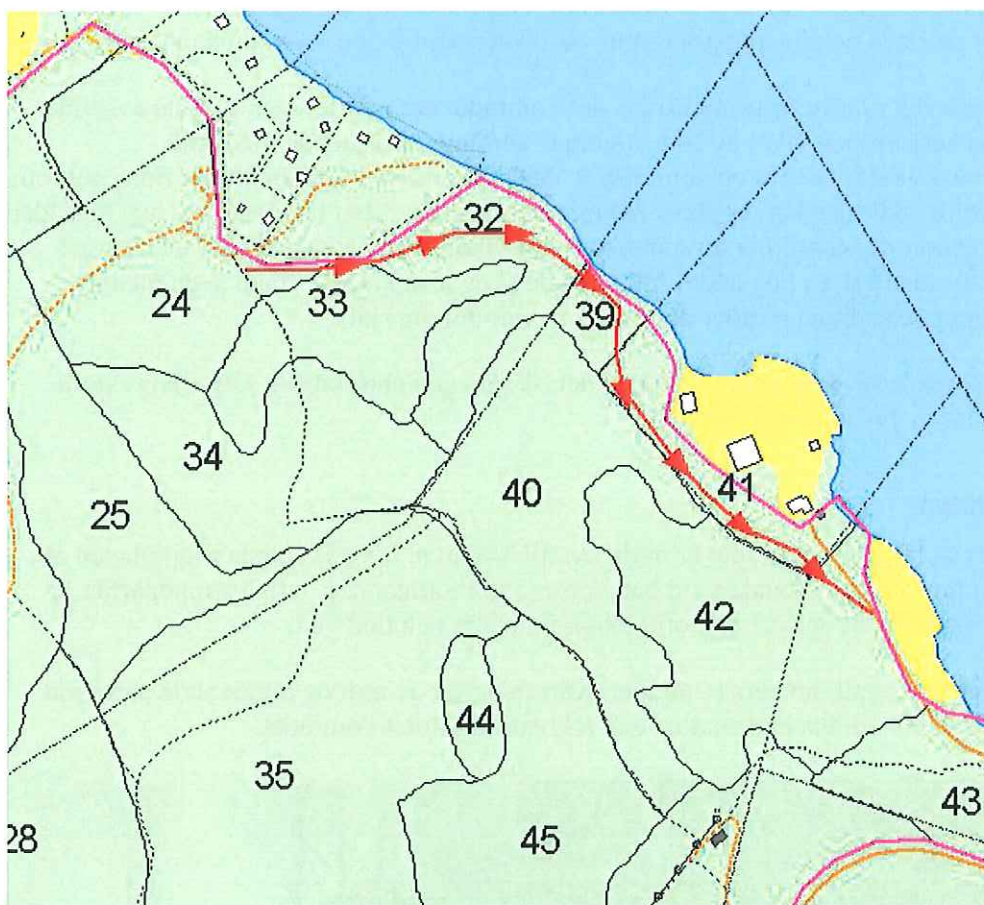
Utöver de stigar som redan finns utmärkta i kartor så finns det många spontant uppkomna stigar som berikar området. Dessa stigar har inventerats med (GPS - Global Positioning System) och infogats i kartmaterialet i bilaga 1.

Längs många av stigarna så finns gott om rötter som har frilagda rotsystem. Via granens skadade rötter så kan svampen rotticka angripa och ge upphov till röta i trädet. Lösningen på detta är att gynna andra (icke röt känsliga) trädslag i omedelbar anslutning till stigen i de fall då det är motiverat och möjligt. Likaså är det viktigt att torrträd och träd som lutar- eller har fallit över stigen avlägsnas.

Trots att Mälaren ligger i anslutning till Ekeby och Sandviken är tillgängligheten till sjön inte så stor. Det enda området där allmänheten får tillgång till denna

upplevelse är vid Badplatsen vid Undersåsviken. För att göra tillgängligheten bättre föreslås i den fördjupade översiktsplanen att anlägga en stig längs stranden mellan Sandviken och Undersåsviken. Idag är sträckan otillgänglig på grund av rasbranter och att partiet närmast Mälaren har en relativt hög andel död ved. Med en stig så blir både Mälaren men också Nyckelbiotoperna ner mot Mälaren mer tillgängliga vilket innebär att värdet på området ökar.

Ett förslag på stigdragning är att utgå från stig i Naturtyp 33 och dra stigen längs stranden genom Naturtyp 32 och 39 och sedan ovanför fastigheten Flotthamn 1:1 för att sedan ansluta vid körvägen ovan båtklubben (fig. 1). Terrängen är delvis blockig och sluttar brant mot Mälaren vilket gör att förslaget bör utredas ytterligare. Eftersom stigen berör nyckelbiotop(-er) så ska Skogsstyrelsens naturvårdsspecialister kontaktas för samråd innan eventuell stigdragning.



Figur 1. Karta över möjlig stigdragning invid Mälaren

En möjlig källa till konflikt som kan komma att förvärras i framtiden är de terrängmotorcyklar som passerar området i främst den norra delen av området. De stigar som motorcyklisterna använder idag kommer i större utsträckning att användas av gående personer i framtiden med ett nytt bostadsområde. Enligt lag (1975:1313) så är det förbjudet att framföra terrängmotorfordon i naturen utan tillstånd från Länsstyrelsen.

Naturtyperna

De omväxlande förhållandena med olika jordarter med inslag av sandiga partier ger en relativt stor variation i området och är en stor del av naturupplevelsen i området. Det finns allt från sumpiga lövskogsområden och rasbranter till friska blåbärsskogar och torra hållmarker. Barrskogen i olika blandningar dominerar med enstaka lövdominerade områden. Vissa områden har kalavverkats medan andra delar av skogen (främst på den kommunägda marken) sköts försiktigare genom att glesa ur skogen (så kallade ljushuggningar) vilket ger viss skogskänsla men släpper ner ljus på marken så att nya plantor kan etablera sig.

Området i anslutning till stigar bör man ägna extra uppmärksamhet. Uppskattningsvis görs nio av tio skogsbesök från stigar när Svenskarna gör sina skogsbesök. Det betyder att närområdet kring stigarna är det som de flesta besökarna upplever. Det är även viktigt att träden kring stigarna hålls vitala och att skadade och lutande träd samt vindfällan som ligger över stigen tas bort.

Trots det rika stigsystemet finns det i området bra möjligheter att hitta avskilda platser när man viker av från stigarna. Terrängens utseende med små nivåskillnader och skog som ofta är fler- eller fullskiktad gör att det finns gott om miljöer där man kan uppleva naturen för sig själv. Med byggande av nya bostäder kommer dessa miljöer att minska i antal. Sköter man skogen så att man även i framtiden har en hög andel fullskiktade skogar så kommer man även med ny bebyggelse finna miljöer där man kan vara för sig själv.

Rekreativsvärdet ligger främst i den skogs- och naturkänsla som finns i stora delar av inventeringsområdet.

Vatten

Ett stort värde i området är närheten till Mälaren. Idag är största möjligheten att komma ner till stranden vid badplatsen vid Flotthamn. I övriga strandpartier är naturen brant och relativt otillgänglig med ris och död ved.

Det finns gott om kärr i området. Kärren bryter av mot de omgivande partierna bidrar till att öka både natur- och rekreativsvärdet i området.



Bild 54 Kärr



Bild 55 Badplats

Bergknabbar och hållmarker

I den södra delen av inventeringsområdet så finns ett flertal områden med hållmarker som är mer eller mindre kuperade och inbjuder till spännande miljöer. Genom samtliga av dessa marker löper stigar, som ibland går över hala bergsytor. Trots detta används stigarna i hög utsträckning vilket tyder på att dessa områden är högt värdesatta hos befolkningen. På dessa bergbundna hållmarker finns även blockiga partier som i vissa fall är av klapperstenskaraktär (Naturtyp 19). Dessa marker är mer känsliga för högt slitage dels på grund av att floran är känslig men även för att detta är fattiga marker där växter och lavar m fl växer långsamt. I Ekeby är hållmarkerna inte så påverkade av slitage trots närheten till bostadshusen vilket tyder på att besökarna håller sig till stigarna.



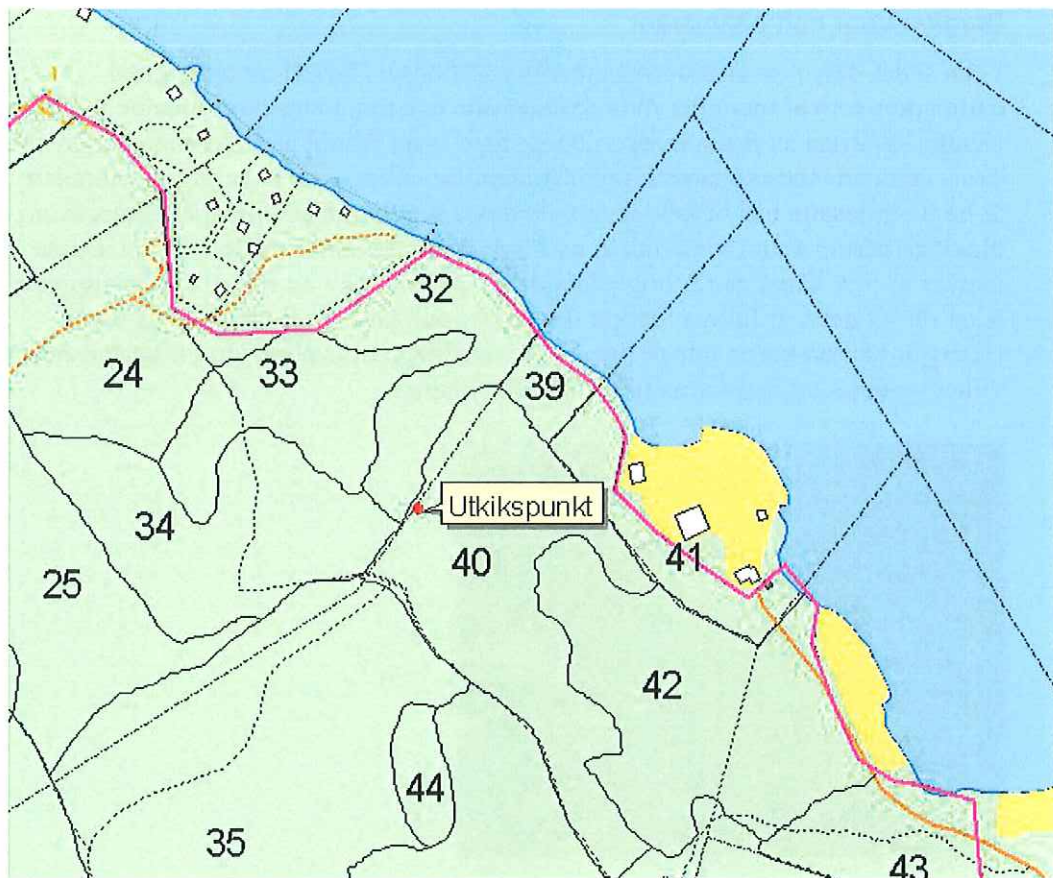
Bild 56 Klappersten i naturtyp 19

Kojor

Kojor men framförallt kojrester tyder på att skogen har varit lekplats åt många av Ekebys barn de senaste decennierna. Anledningen till att det inte finns så många nya kojor är förmodligen på grund av att Ekeby är inne i en generationsväxling där barnen inte hittat ut i skogen ännu.

Utkikspunkter

Platser där man kan uppleva rymd och frihet är högt värdesatt hos människor. I detta område så finns det inte många möjligheter att placera utkikspunkter beroende på områdets utformning. En möjlig plats är i naturtyp 40 där man delvis kan blicka ut över Mälaren. Ungskogen är för närvarande låg och gles vilket ger bra sikt. För att behålla kvaliteten på platsen så bör skogen mot Mälaren hållas gles med god genomsikt. Dock så skymmer nyckelbiotopen i naturtyp 32 sikten åt nordväst.



Figur 2 Möjlig placering av utkikspunkt.

Bär och svamp

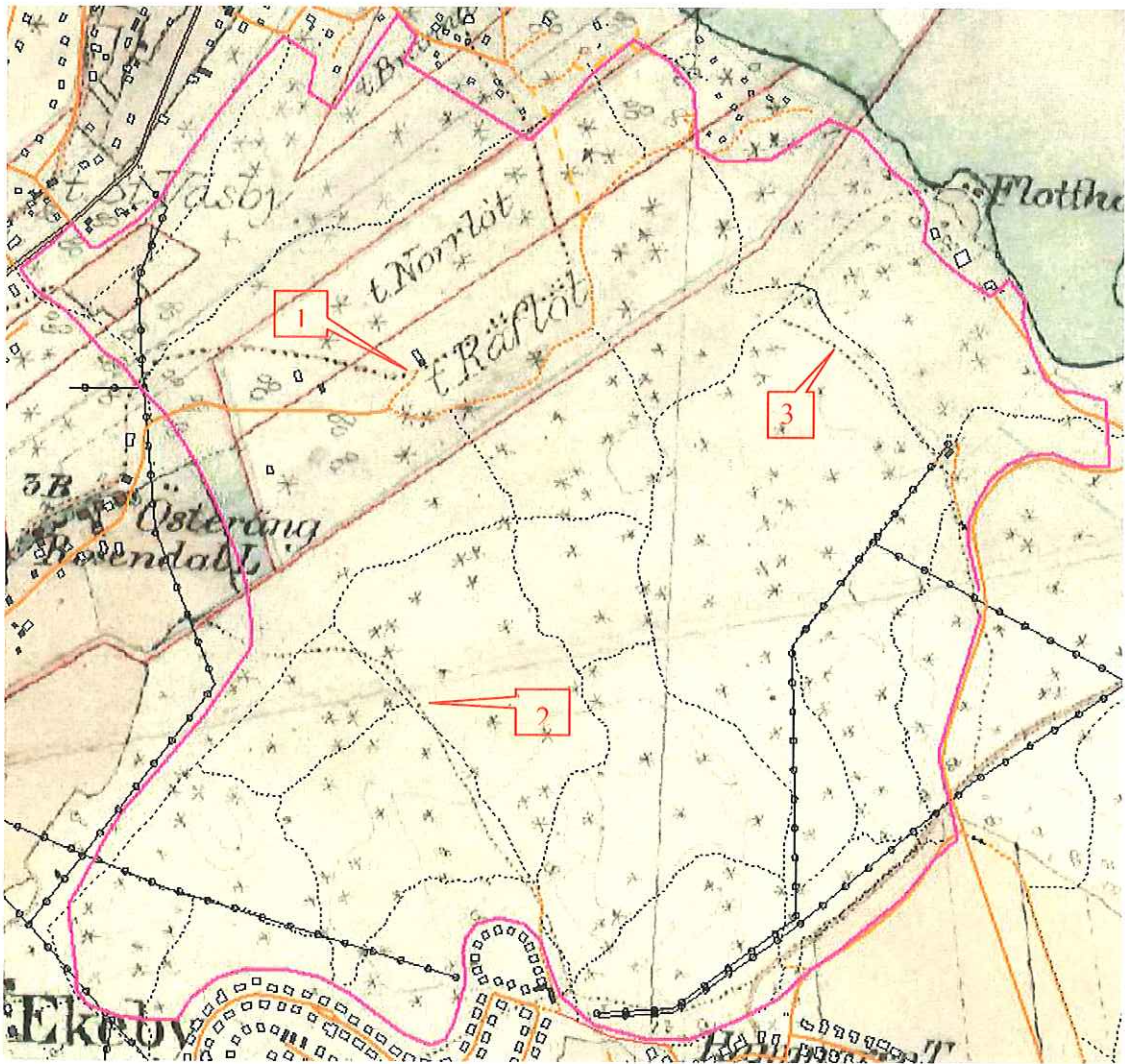
I området så är skogen bevarad med liten andel öppna ytor som kalhyggen. Detta gör att bär- men framförallt svamptillgången är stor vilket lokalbefolkningen vittnar om. Detta är det många som uppskattar med området.

Fornminnen

Fornminnen är platser som i hög utsträckning höjer upplevelsevärdet av ett område. Många människor berörs av känslan av att en plats använts av tidigare kulturer. Ekeby är ett område som varit kulturpåverkat under lång tid och har många fasta fornlämningar i omgivningarna. I inventeringsområdet finns dock inga av dessa fornminnen enligt fornminnesregistret. I Sandviken finns ett fåtal fornlämningar och i väst och sydväst om Ekeby samhälle så finns områden med fornlämningar i anslutning till Ekeby Gård och Rosenberg.

Häradskartan från 1897 visar inga stora skillnader i hur området såg ut för drygt 110 år sedan. Vid den tiden fanns tre gångstigar som finns kvar idag. Figur 3 visar häradskartan från 1897 med dagens stigsystem. Den första (1) är idag en körväg som går från växthusen i Rosendal till Sandviken (Bränntorp). Den andra (2) går från Ekeby samhälle (Naturtyp 24) och väster mot Rosendal. Den tredje (3) går

från naturtyp 46 i väster och går mot öster till naturtyp 40 innan den på Häradskartan viker av mot Flotthamn i norr. Denna sista del mot Flotthamn finns inte kvar idag.



Figur 3. Häradskartan över Selebo härad från 1897.

Slitage

Med ökat rekreationstryck på ett område så finns det en risk att få ett högre slitage på markerna vilket minskar rekreativvärdet. I inventeringsområdet så är det främst fattiga marker och hållmarker som omfattas av detta. Anledningen är främst att det på dessa fattiga marker tar lång tid för ny markflora att växa upp. Trots att det finns gott om sådana marker strax norr om till Ekeby samhälle så är dessa marker inte påverkade av slitage idag. Den främsta orsaken till detta är att människorna använder stigarna istället för att ströva i markerna. Eftersom människor använder det välutvecklade stigsystemet så är inte risken stor att slitaget ökar med den föreslagna bebyggelsen.

Generationsväxling

För närvarande så pågår en generationsväxling i Ekeby. Många äldre med utflugna barn bor kvar i Ekeby men det finns också de som flyttar ifrån området. De som flyttar in är i stor utsträckning barnfamiljer. Det är också troligt att ny bebyggelse kommer att göra att fler barnfamiljer flyttar till området. Detta betyder att naturens funktion delvis kommer att förändras mot hur det är idag. Idag så är det en stor andel vuxna människor som tar promenader i området tillsammans med sina hundar. Med barnfamiljer där båda föräldrarna jobbar kommer det troligtvis vara fler människor i naturen på helger och färre under vardagar. Likaså kommer det att finnas fler barn i skogarna. Barn och ungdomar ställer ofta helt andra krav på skogens utseende och funktion än vad vuxna gör. Pelarsalar av tallskog är något som generellt är områden som anses ha ett högt rekreativvärde. För barn kan istället täta ungsogar med ris (kojbyggningsmaterial) vara av stort intresse. Sammantaget betyder detta att fortsättningsvis se till att göra naturen multifunktionell så att den i ännu större utsträckning passar framtidens naturbesökare i området. Med multifunktionell så menas att skogen ska passa människors olika behov. Ett lästips om detta är "Vår tätortsnära miljö -En bok om förvaltning och skötsel" av Dan Rydberg och Mårten Aronsson

Källor

Fördjupad översiktsplan för Ytterenhörna Enhörna kommundel, Södertälje kommun (Dnr P04005)

Häradskartan från 1870-talet

Lokalbefolkning (muntl)

Vår tätortsnära miljö - En bok om förvaltning och skötsel, Dan Rydberg och Mårten Aronsson, 2004, Skogsstyrelsens förlag.

¹ Fullskiktad skog är skog med träd i alla höjdklasser från små plantor till fullstora träd.

² Gles skog är skog där trädens kronor är separerade vilket gör att mer ljus når marken. Jmfr välsluten (sluten)

³ Surdråg är mindre vattensjukt område.

⁴ Fältskikt är ett av de fyra vegetationsskikten bottenskikt (mossor), fältskikt (Örter), buskskikt och trädskikt.

⁵ Frisk mark är mark som finns mellan torrmark (ovan åsar, hållmarker) och fuktigmark i sänkor där det sipprar vatten i nyligen trampade fotspår. En fjärde klass är blöt mark där man inte kan gå torrskodd på sommaren.

⁶ Luckig skog är skog som är omväxlande tät och gles vilket kan ge mer eller mindre rums känsla.

⁷ Enskiktad skog är skog med träd i en höjdklass (jmfr fullskiktad)

⁸ Välslutet (sluten) är tät skog där trädens kronor står nära varandra vilket gör att mindre ljus når marken Jmfr gles

⁹ Bergbundet är ett uttryck som används när berget är blottlagt i terrängen (berg i dagen).

¹⁰ Med översilning menas sakta sköljer över marken och skapar en störning som ger olika hotade arter möjlighet att fortleva

Bilaga1

1) Naturtypskarta

a) Naturtyper

b) Stigar

c) Kärr

d) Dike

e) Berg

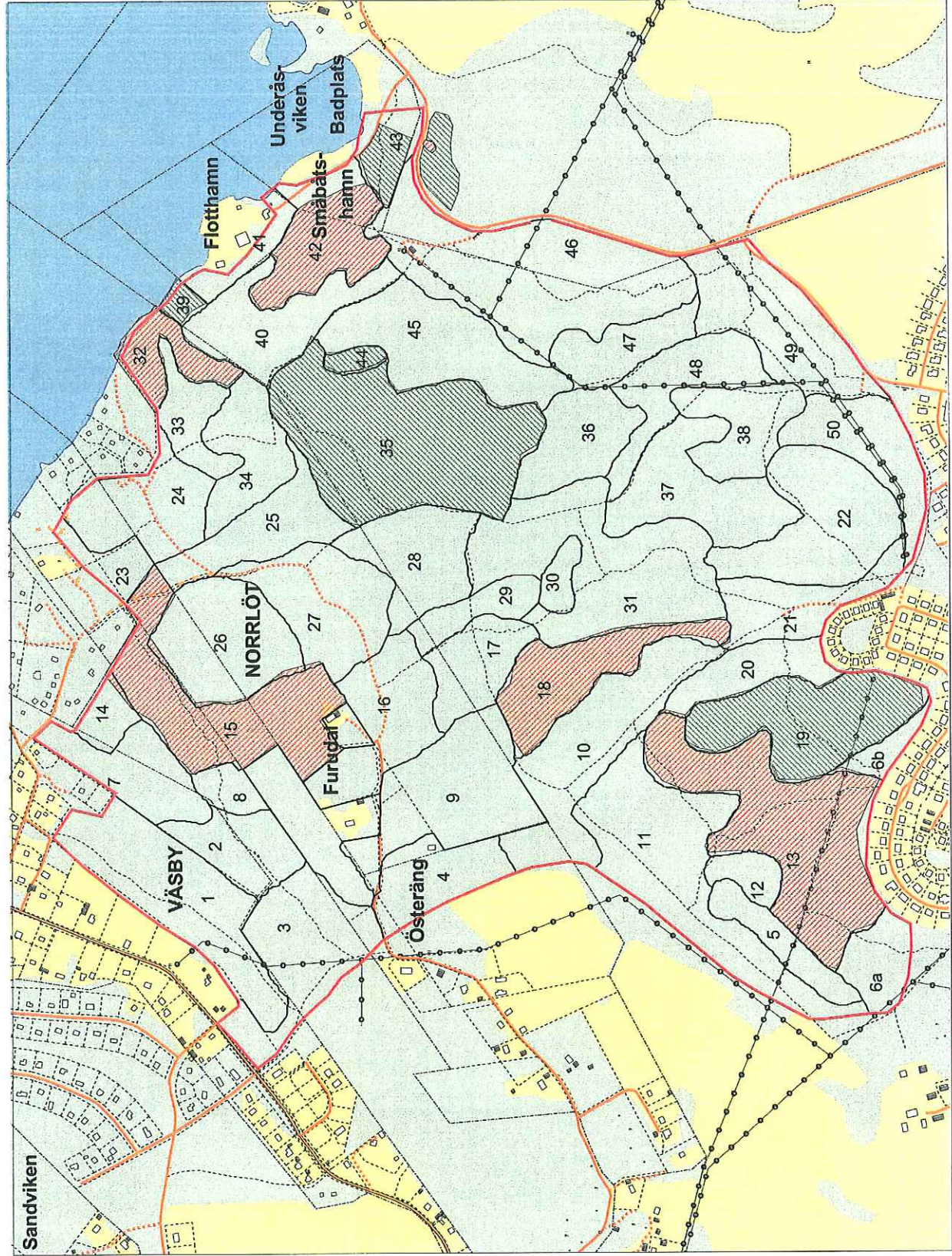
f) Blockigt

g) Höjdkurvor

2) Naturtypskarta (flygbild)

a) Naturtyper

b) Stigar



Inventeringsområde
 Naturtyper
 Stigar

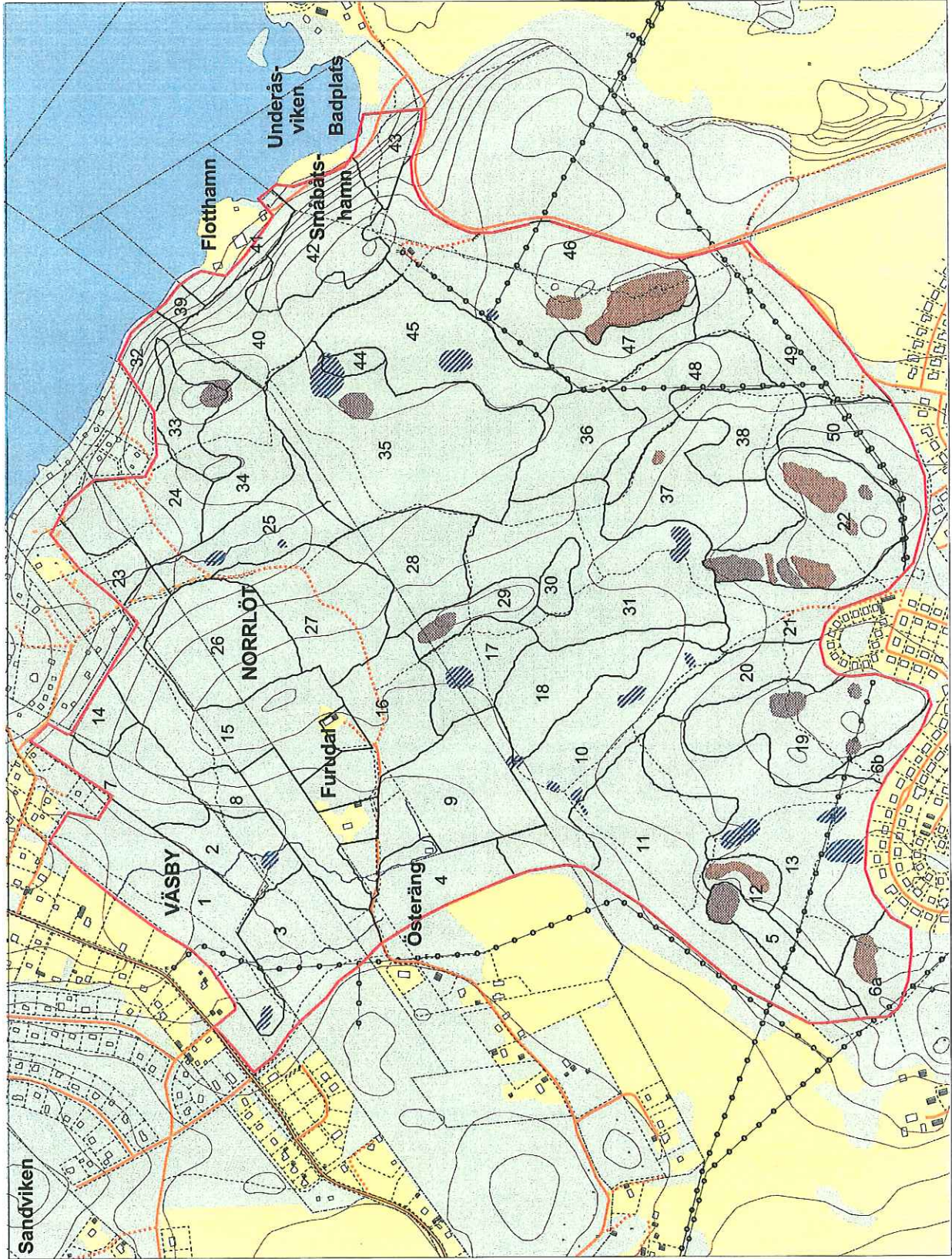
Nyckelbiotoper
 Nyckelbiotop
 Naturvärde

0 100 200 300 400 500 Meters 1:7000



Bilaga2

- 1) *Naturtypskarta*
 - a) *Nyckelbiotoper*
 - b) *Objekt med naturvärde*
 - c) *Naturtyper*



- Inventeringsområde
- Naturtyper
- Stigar
- Kärr
- Dike
- Berg
- Blockigt
- GSD Höjdkurvor

0 100 200 300 400 500 Meters 1:7000



