

Eriksberg
Vinberga 2⁸
Ytterenhörna socken
Stockholms län

Sommarbostäder, belägna tämligen plant invid en smal grusad landsväg. Byggnaderna omges av trädgårdstäppor som i sydost övergår i öppen åkermark. På norra sidan om landsvägen finns barrskog. Tomterna är svagt terrasserade. Utmed vägen finns ett lågt spjälstaket. Byggnaderna skiljs åt av låga stenvmurar.

1. Boningshus: Knuttimrad stuga, en våning hög med inredd vind, vilande på låg grund av kvaderhuggen sten. Väggarna är fodrade med faluröd stående locklistpanel och liggande fasspont. Foder och fönsteromfattningar är släta och vita. Fönstren är av tvåluftstyp med två och tre rutor per luft. Sadeltaket täcks med tvåkupigt tegel. Högt på fallet står en tegelskorsten. Äsor och sparrhuvuden är profilerade. Takfallet mot norr är neddraget över en mindre utbyggnad innehållande redskapsbod. I sydfasaden finns en mindre förstukvist under sadeltak.

2. Boningshus: Byggnaden är knuttimrad, en våning hög och vilar på låg grund av tuktrad sten. Väggarna består av falurött timmer i dagen, delvis fodrat med stående locklistpanel. Fodren och omfattningarna är släta och vita. Fönstren är av tvåluftstyp med tre rutor per luft. Sadeltaket täcks med enkupigt tegel.

Byggnaderna och trädgårdarna är i mycket gott skick.



Foto från SV.

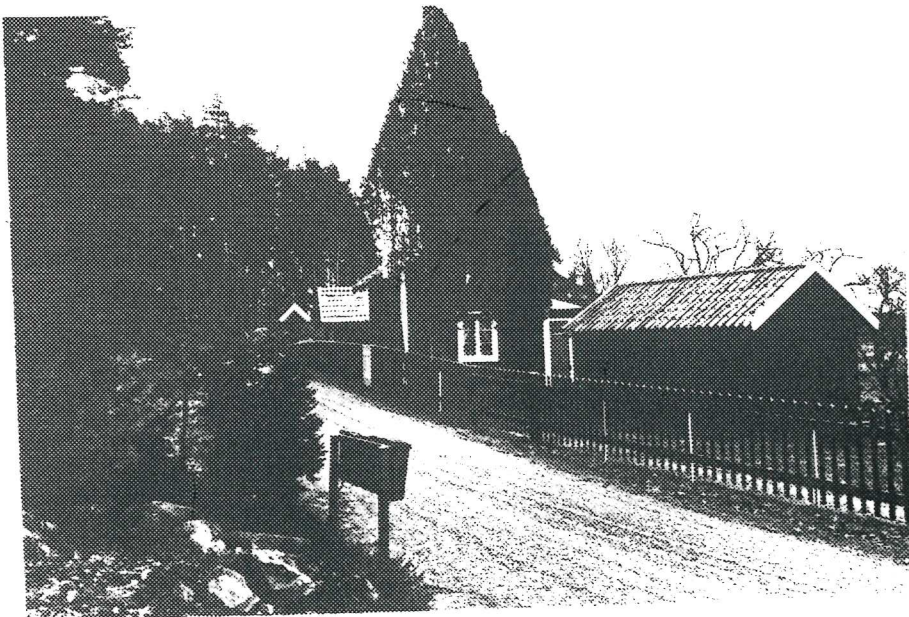


Foto från NV.

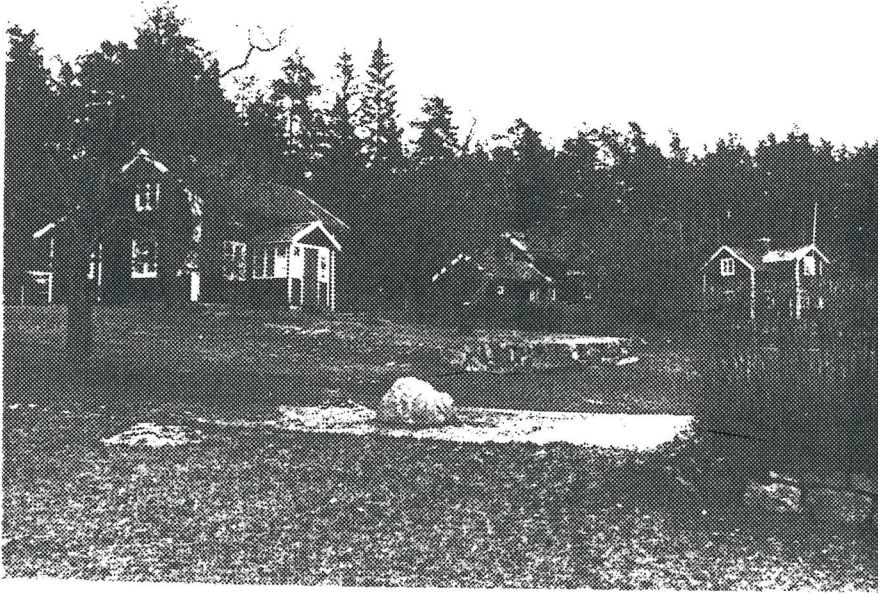


Foto från SV.



Enligt plan nr. 1 från 1911.

0303

Eriksberg
Vinberga 2^B



Boningshus nr. 2 och Vinberga 2^B från
SV.

Vinberga 2⁹
Ytterenhörna socken
Stockholms län

Permanentbostad, plant belägen invid en smal grusad landsväg. Fastigheten angränsar i väster till föregående fastighet.

Knuttimrad byggnad, en våning hög med inredda vindsrum, vilande på kvaderhuggen stengrund. Väggarna är fodrade med faluröd stående locklistpanel. Fodren och omfattningarna är släta och vita. Fönstren är av tvåluftstyp med två rutor per luft. Sadeltaket täcks med tvåkupigt tegel. I sydfasaden finns en sekundär utbyggnad fodrad med fasspont.

Byggnaden är i mycket gott skick.

0305

Vinberga 2³



Foto från SV.

Vinberga 2¹⁴

Ytterenhörna socken

Stockholms län

Sommarbostad med högt och tämligen fritt läge i en trädgård. Kring byggnaden finns rikligt med planterade prydnadsbuskage.

Knuttimrad byggnad, en våning hög med inredd vind, vilande på förstärkningsgjuten grund. Väggarna är fodrade med faluröd stående locklistpanel. Fodren och omfattningarna är släta och vitmålade. Fönstren är dels av två- dels av treluftstyp med tre rutor per luft. I gavlarna finns dessutom trekantiga vindsfönster. Sadeltaket är brutet och täcks med tvåkupigt tegel. På ävre fallet står en tegel-skorsten. I östgaveln finns en utbyggd förstuga under trefallstak. Inorrfasaden ansluter en öppen förstukvist under sadeltak. Byggnaden var vid besöket igenstängd med neddragna rullgardiner varför interiören är okänd.

Uthus: Utan intresse.

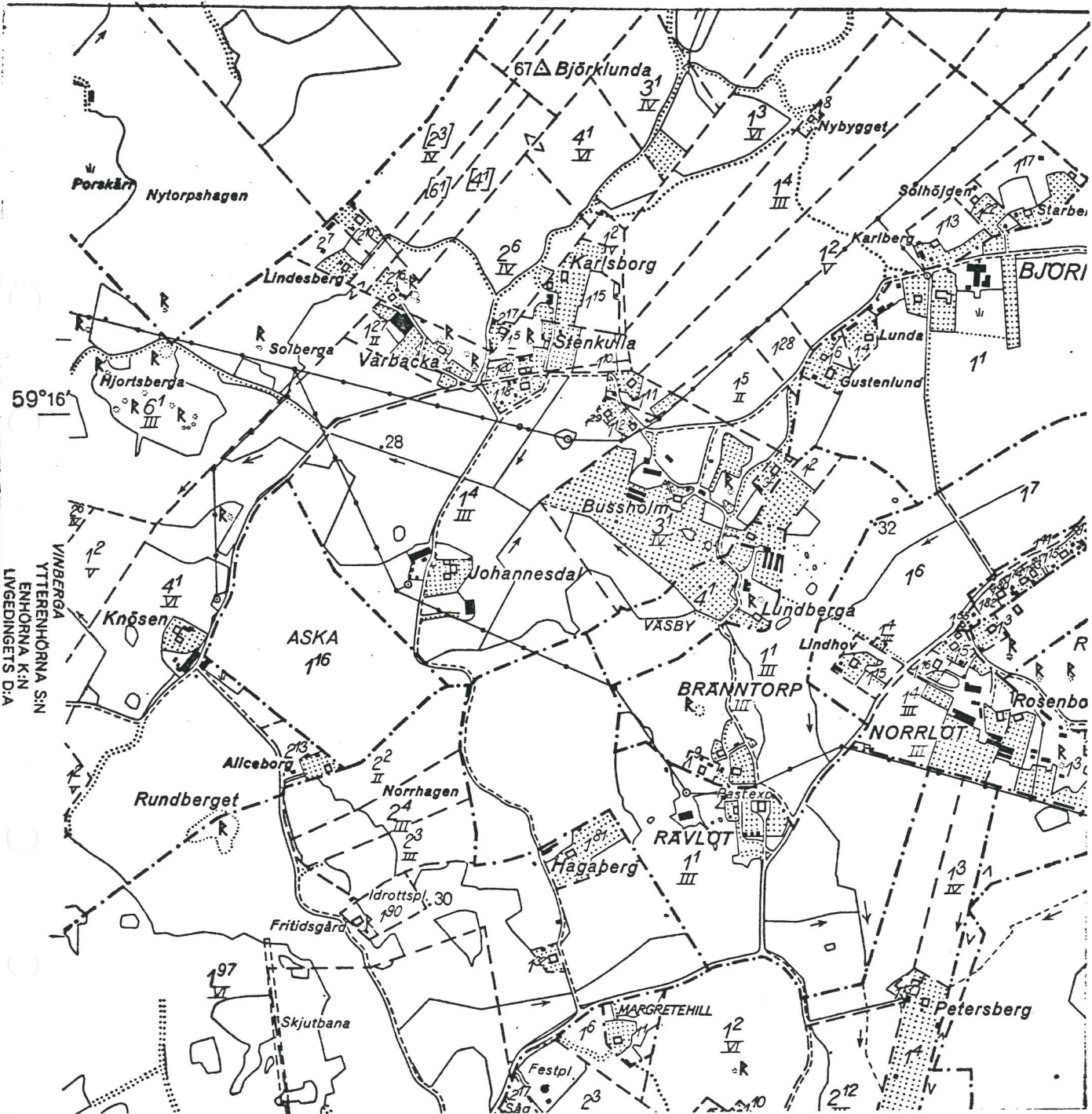
Byggnaden är i tämligen gott skick.



Översiktsbild. Foto 10.



Foto från 10.



Knösen
Vinberga 4¹
Ytterenhörna socken
Stockholms län

Jordbruksfastighet. Mangårdsbyggnaderna har ett högt läge strax norr om en smal grusad landsväg, på vars södra sida finns barrskog. Boningshuset ligger på en kulle med vid utsikt i väster, norr och nordost över upptagna brukade åkerfält. En smal grusad uppfartsväg leder från landsvägen fram till gårdsplanen söder om boningshuset. I dess närhet finns rester av en mindre anlagd trädgård, med syrénbuskage och gamla fruktträd.

1. Huvudbyggnad: Träbyggnad av villakarakter, två våningar hög, vilande på gjuten grund. Väggarna är fodrade med faluröd stående locklistpanel. Foder och lister samt omfattningarna är släta och vitmålade. Fönstren är av två- och treluftstyp med två och tre rutor per luft. Sadeltaket är brutet och täckt med tvåkupigt tegel.

2. Uthusbyggnad, verkstad: Väggarna är fodrade med faluröd stående locklistpanel. Fodren är släta och vita. Sadeltaket täcks med tvåkupigt tegel.

3. Vedbod: Väggarna är fodrade med faluröd locklistpanel och liggande fasspont. Fodren är släta och vitmålade. Sadeltaket täcks med tvåkupigt tegel.

4. Uthus: Väggarna består av stående röd plank på regelstomme som vilar på hörnplintar. Sadeltaket täcks med tvåkupigt tegel.

5. Uthus: Utan intresse.

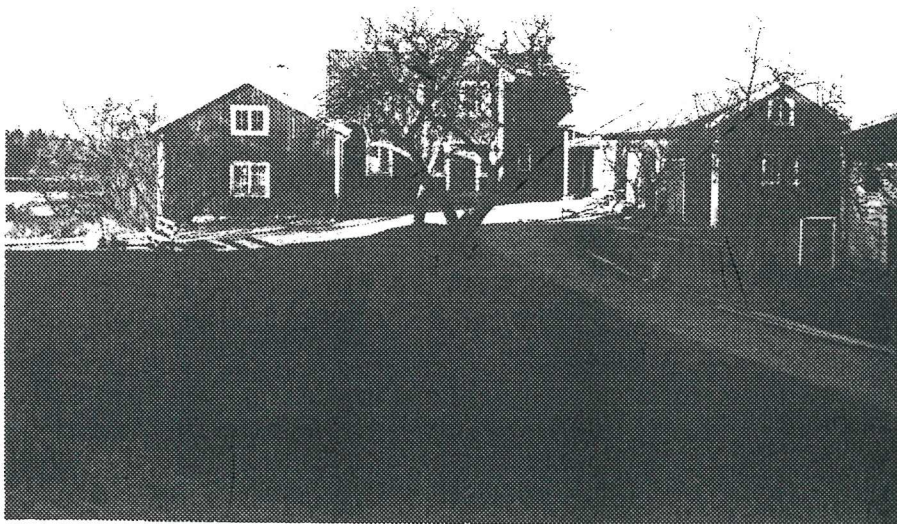
Byggnaderna är i tämligen gott skick.

0310

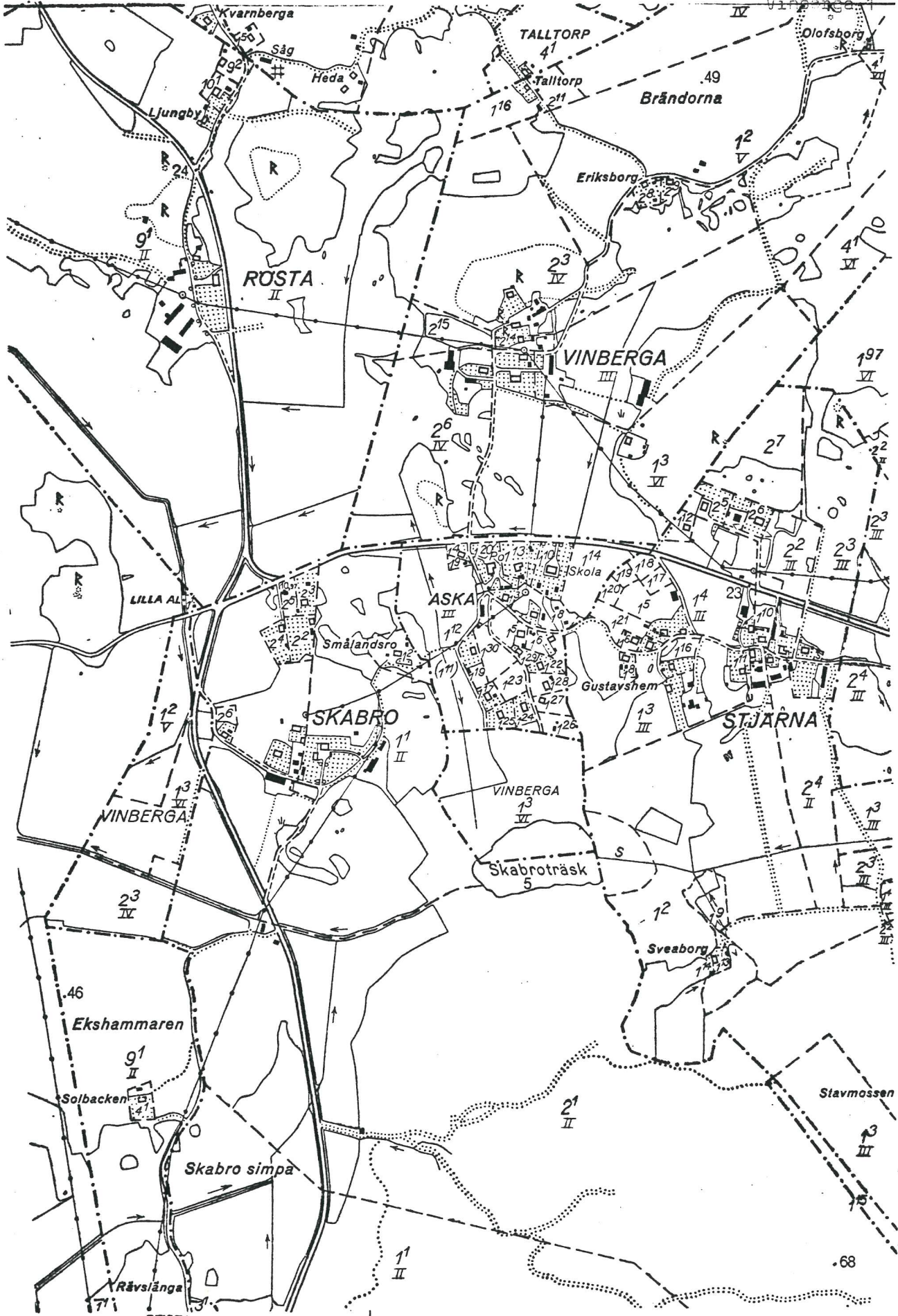
Knösen
Vinberga 4¹



Översiktsbild från HG.



Fot. från S.



Olofsborg
Vinberga 4¹
Ytterenhörna socken
Stockholms län

Sommarbostad, tämligen plant belägen invid en smal grusad landsväg. Boningshuset ligger i närheten av skogsbrynet. I sydost finns upptagna brukade åkermarker. Strax nordväst om stället finns fornlämningar.

Knuttimrad stuga, en våning hög, vilande på låg grund av tuktad murad sten. Väggarna är fodrade med stående faluröd locklistpannk. Fodren och omfattningarna är släta och vitmålade. Fönstren är av tvåluftstyp med två rutor per luft. Sadeltaket täcks med tvåkupigt tegel. Högt på fallet sitter en tegelskorsten. I norrfasaden finns en sekundär förstuga under sadeltak.

Interiören är ej besiktigad.

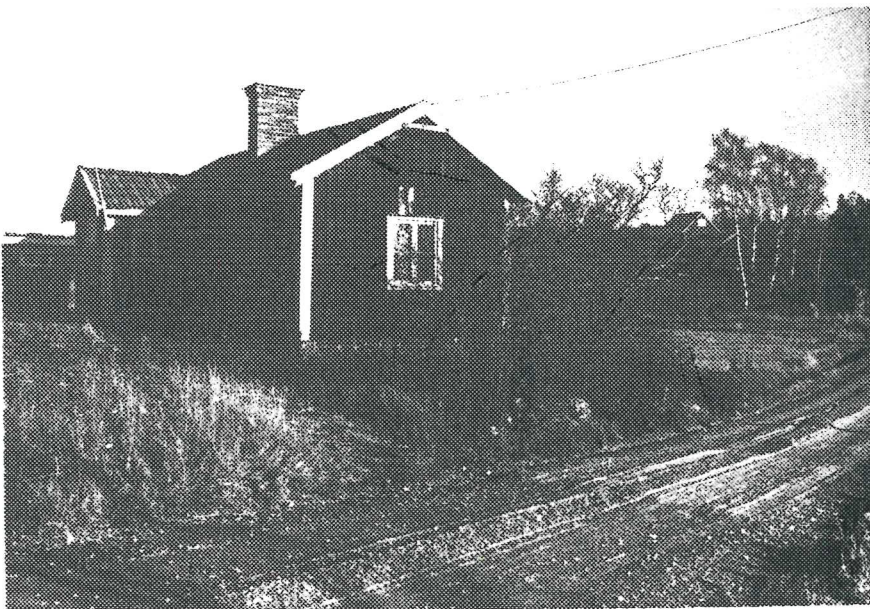
Byggnaden är i tämligen dåligt skick.

0313

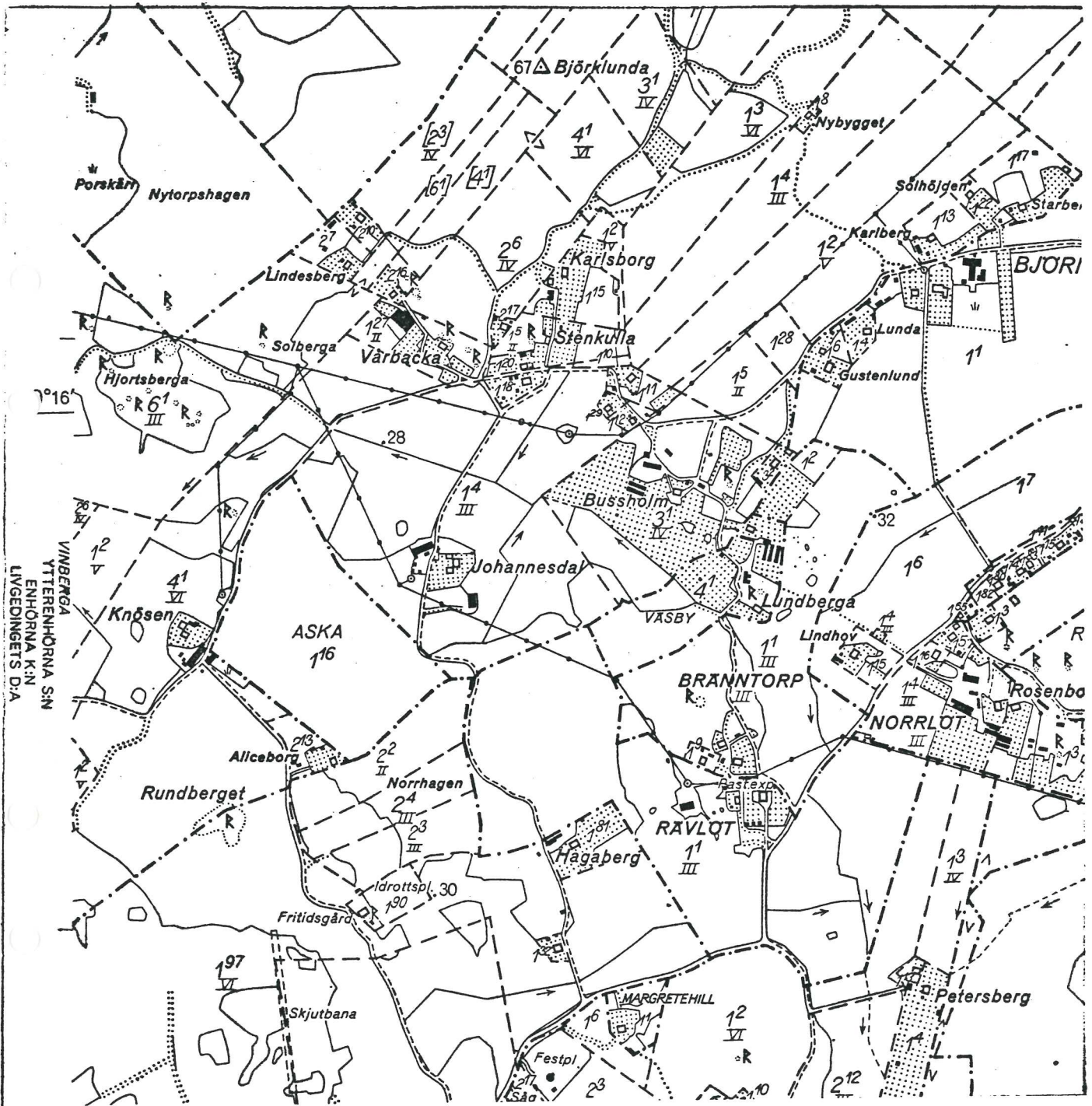
Glofsborg
Värberga 4¹



Övervakningsbil från S.



Stora gården.



Väsby

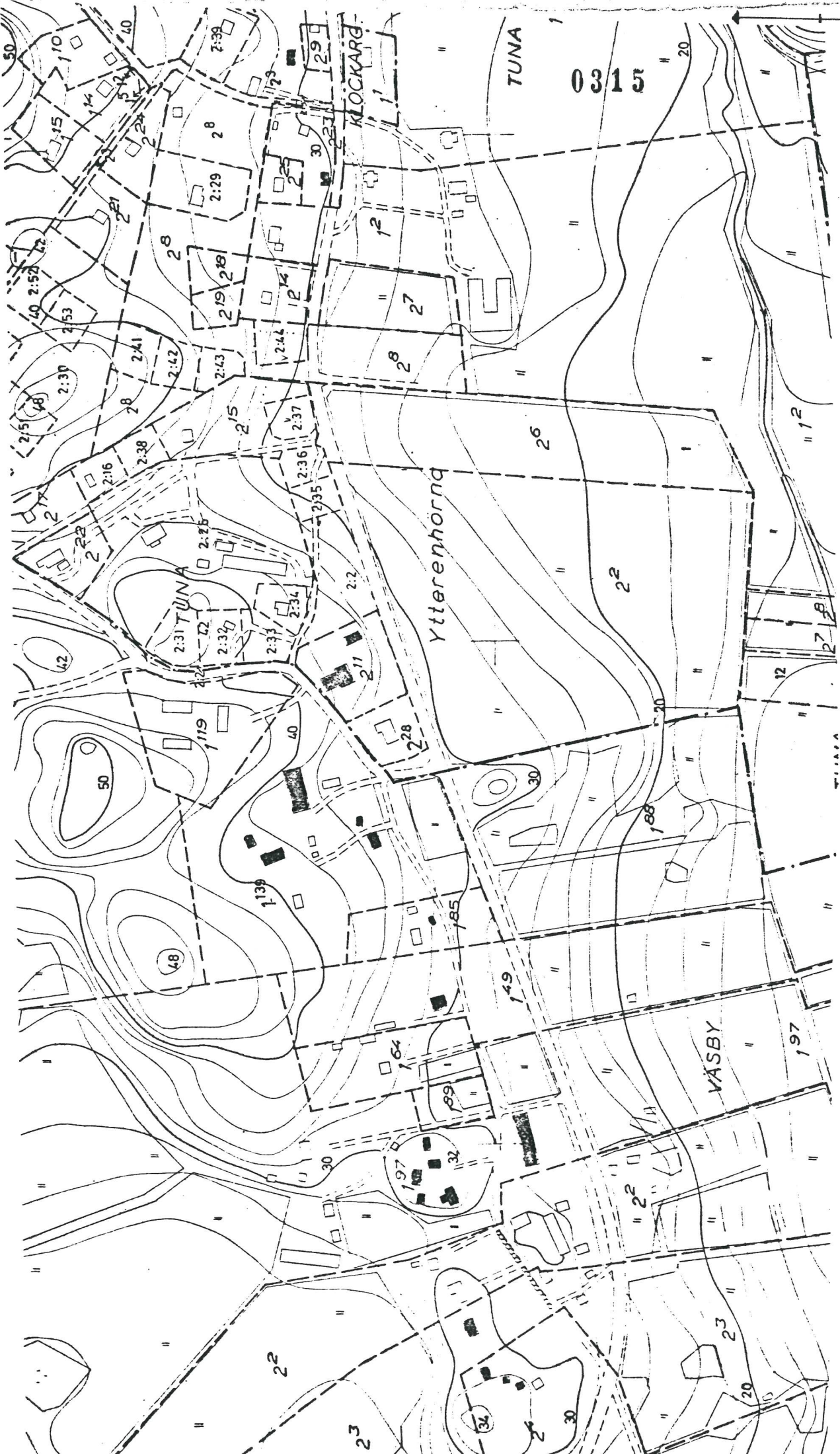
TUNA

0315

KLOCKKÄR

Ytterehörna

VÄSBY



0316

Väsby 1³²

Ytterenhörna socken

Stockholms län

Permanentbostad av villatyp belägen i en anlagd trädgård invid skogsbrynet. Tomten är terrasserad och kantas av ett lågt spjälstaket. Byggnaden är uppförd vid 1900-talets början.

Trävilla, en våning hög med inredd vind, vilande på låg grund av tuk-tad murad sten. Väggarna är fodrade med liggande faluröd fasspont. Foder och lister är hållna i vitt. Fönstren är tätspröjsade med vita luckor med hjärtformiga genombrytningar. Det brutna sadeltaket är täckt med tvåkupigt tegel. På nocken sitter en putsad skorsten. I sydfasaden finns en bred förstukvist med bågformigt yttertak. I västgaveln märks en vitmålad öppen balkong uppburen av konsoler.

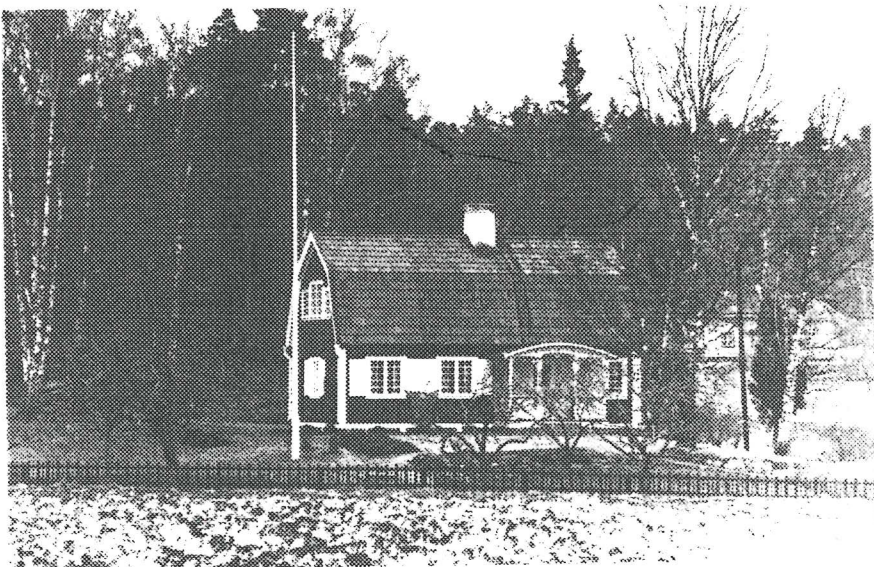
Byggnaden är i mycket gott skick.

0317

Väsby 1³²



Örnåkersgården från S.S.



Örnåkersgården från S.S.

Väsby 1⁴⁹

Ytterenhörna socken

Stockholms län

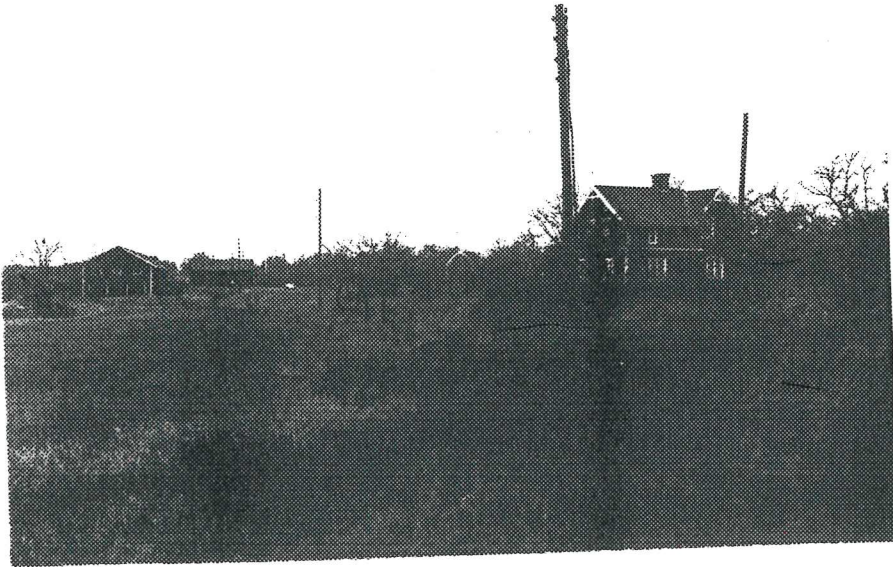
Permanentbostad belägen tämligen plant vid gamla Enhörnavägen. Trädgården är tämligen förvildad. En mindre grusad gång leder fram till en öppen plan främför byggnaden. Villan omges av äldre fruktträd.

Trävilla, en våning hög med inredd vind, vilande på låg grund av tuktad murad sten. Väggarna är fodrade med liggande faluröd fasspont och stående locklistpanel. Hörn- och fönsterfodren är släta och vitstrukna. Fönstren är av tvåluftstyp med tre rutor per luft. Fasaden uppdelas av vitmålade våningsbandlister. Sadeltaget är täckt med tvåkupigt tegel. Akroterierna är vita och raka.

Byggnaden är i mycket gott skick.

0319

Väsby 1⁴⁹



Översiktssbild från SÖ.



Foto från SÖ.

0320

Väsby 1⁴⁹

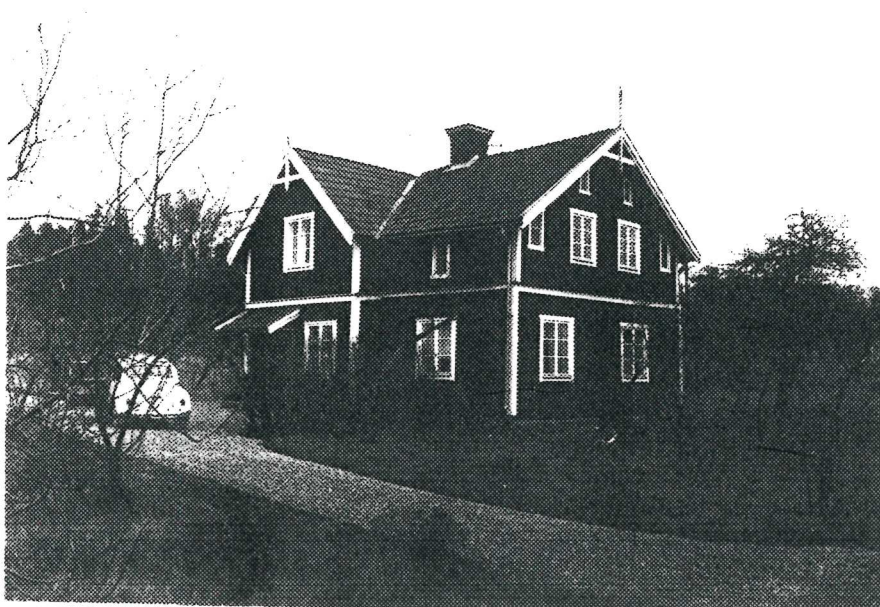


Foto från SV.