

---

**RAPPORT**

**Dnr:** 2012-01084

**Upprättad:** 2017-08-25

---

# Medborgardialog

## Detaljplan för Sandviken m.m.



## Medverkande

Rapporten är framtagen av Total arkitektur och urbanism i uppdrag av Samhällsbyggnadskontoret. Medverkande vid fastighetsägarträffar och möten med föreningar, verksamheter och intresseorganisationer var konsultgruppen med representanter från WSP, Total arkitektur samt NAI Svefa.

Vid medborgardialogens Öppet hus var representanter från Samhällsbyggnadskontorets Plan- och byggenhet respektive Projekt- och exploateringsenhet samt från konsultgruppen (WSP, Total arkitektur och NAI Svefa).

### ***Tjänstemän***

Andreas Klingström, Planchef, Samhällsbyggnadskontoret

Magnus Bengtsson, Projekt- och exploateringschef, Samhällsbyggnadskontoret

Sofia Cedergren, Planarkitekt och planhandläggare, Samhällsbyggnadskontoret

Cecilia Weistrand, VA-konsult, Telge Nät

Nina Rydstedt, VA-konsult, Telge Nät

### ***Konsulter***

Anna Hammarbäck, Planarkitekt, Total arkitektur och urbanism

Assienah Mooki Morosini, Planarkitekt, Total arkitektur och urbanism

Chadi Bellan, Teknisk samordnare, WSP

Emelie Roupe, Landskapsarkitekt, Total arkitektur och urbanism

Hanna Lundevall, Projektledare/kommunikatör, WSP

Lotta Eklund, Biträdande projektledare/administratör, WSP

Martin Larsson, Exploateringsingenjör, NAI Svefa

Mattias Borgström, Exploateringsingenjör, NAI Svefa

## Sammanfattning

Enhörna kommunalnämnd fattade den 6 februari beslut om utökad planuppdrag avseende ny detaljplan för del av Ekeby m.fl. Syftet med detaljplanen är att möjliggöra byggnation av ny väg, framdragning av kommunalt vatten och avlopp samt bostadsbebyggelse.

I arbetet med ny detaljplan för Sandviken har dialog förts med boende i Sandviken, lokala föreningar och verksamheter samt intressegrupper i syfte att fånga upp kunskap, tankar och idéer som kan underlätta arbetsprocessen liksom att lyfta engagemanget och skapa delaktighet i utvecklingen av området.

Till en medborgardialog som hölls den 23 april 2017 kom cirka 200 personer. Den tidiga dialogen mynnade ut i en tydligare och mer förankrad detaljplaneavgränsning samt en bebyggelseförstudie som tar upp lokala intressen och mål för ett framtida Sandviken med omnejd. Inkomna synpunkter har mynnat ut i ett antal ingångar för den fortsatta planeringen vad gäller skogs- och jordbruksmarker; rekreation och service; trafik och tillgänglighet; förtätning, samt barn och ungdomars behov i Sandviken. Synpunkterna varierar från generella tankar till specifika önskemål, där vissa är negativt inställda till detaljplaneringen av området medan andra ser möjligheter i att Sandviken utvecklas.

Några av de tydligaste ingångarna till det fortsatta arbetet med detaljplanen är:

- Tillgängliggöra strandlinjen för allmänheten; avprivatisera gällande planers gröna områden
- Värna om jordbruksmarken
- Skapa säker skolväg och tillgänglighet med hjälp av gång- och cykelbanor
- Skapa fler aktiviteter och mötesplatser för barn och skolungdom
- Diversifiera bebyggelsen; alltså skapa olika typer av boenden, sådant att man kan bo kvar i Sandviken genom livets alla skeden



# Innehåll

<b>1 Inledning.....</b>	<b>4</b>
1.1. Bakgrund.....	4
1.2. Syfte.....	5
1.3. Disposition.....	5
<b>2 Metod och avgränsning .....</b>	<b>6</b>
2.1 Kort kring området.....	6
2.2 Området historiskt.....	6
2.3 Området idag .....	8
<b>3 Resultat medborgardialogen .....</b>	<b>11</b>
3.1 Allmänna platser och rekreation.....	12
3.2 Kommersiell och offentlig service.....	12
3.3 Jordbruk och skogsbruk.....	12
3.4 Trafik och tillgänglighet .....	13
3.5 Vatten och avlopp .....	14
3.6 Barn och ungdomar .....	14
3.7 Förtätning.....	15
<b>4 Ingångar till fortsatt arbete.....</b>	<b>17</b>
4.1 Rekreation och service.....	17
4.2 Skogs och jordbruksmarker .....	17
4.3 Trafik och tillgänglighet .....	17
4.4 Barn och ungdomar .....	17
4.5 Förtätning.....	18
<b>5 Bilagor.....</b>	<b>19</b>
Bilaga 1: Utdrag ur Fördjupad översiktsplan för Ytterenhörna (2009) .....	19
Bilaga 2: Målpunkter i Sandviken .....	20
Bilaga 3: Resultat bevarandevärden från medborgardialog .....	21
Bilaga 4: Föreslagen plangräns för detaljplan Sandviken m.m. ....	22
Bilaga 5: Synpunkter medborgardialog.....	23

# 1 Inledning

Följande rapport sammanfattar den information som projektgruppen har insamlat under förstudien av detaljplanearbetet för Sandviken, Enhörna kommun, Södertälje.

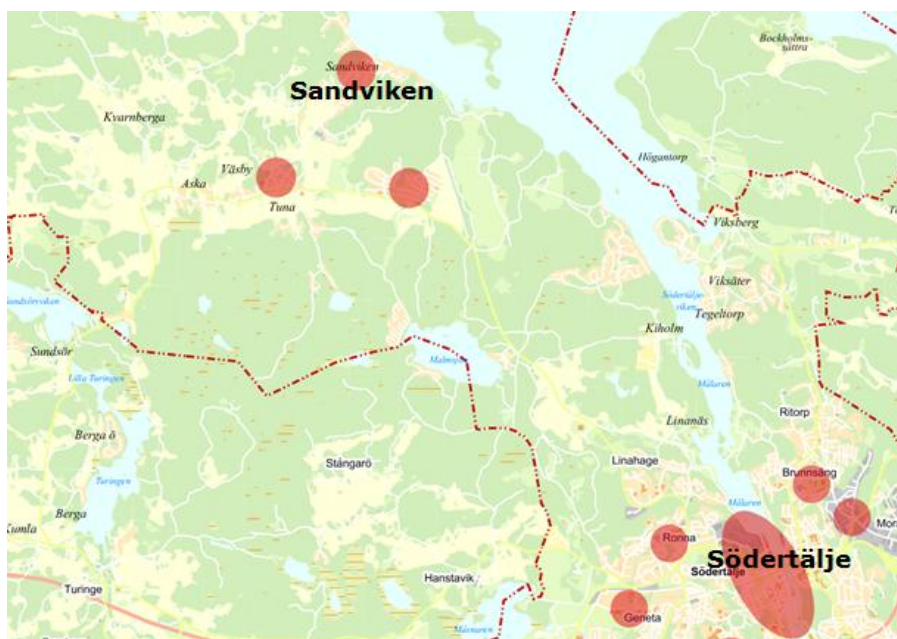
## 1.1. Bakgrund

Sandvikens placering invid Mälaren, vars betydelse som dricksvattenreservoar är avgörande för Stockholmsregionen, gör att områdets vatten- och avloppshantering har krav på låga utsläpp. För att dessa krav ska uppfyllas är kommunen ålagd att anlägga ett kommunalt VA-nät och området är därför utpekad som prioriterat i kommunens VA-plan.

Inom Stockholmsregionen pågår en omflyttning där områden som dominerats av fritidshus och fritidsboende i större utsträckning omvandlas till permanentboende. En sådan utveckling finns också beskriven och föreslagen för Sandviken genom den fördjupade översiktsplanen för Ytterenhörna (2009), se utdrag i Bilaga 1.

Södertälje kommun har idag en stor bostadsbrist. Kommunen har ingått avtal med Sverigeförhandlingen och därigenom förbundit sig att möjliggöra byggnation av 15 000 bostäder. Vidare har Kommunfullmäktige, genom mål- och budgetprocessen 2016, satt tydliga mål om att bostadsbyggandet ska öka. Målen som anges pekar på en bostadsbyggnation på 20 000 bostäder fram till år 2036. I Översiktsplanen: *Framtid Södertälje* (2013) fastslås att strategiskt arbete behöver bedrivas avseende utveckling av kommunens tyngdpunkter på landsbygden, däribland Sandviken.

Enhörna kommunalnämnd fattade den 6 februari beslut om utökad planuppdrag avseende ny detaljplan för del av Ekeby m.fl. Syftet med detaljplanen är att möjliggöra byggnation av ny väg, framdragning av kommunalt vatten och avlopp samt bostadsbebyggelse. Den nya vägen är en förutsättning för framdragning av kommunalt vatten och avlopp, en högre vägstandard som även möjliggör bättre kollektivtransportförsörjning in till Sandviken samt för ny bebyggelse i området. Utvecklingen av Sandviken utgår från gällande översiktsplan *Framtid Södertälje* (2013) samt den fördjupade översiktsplanen för Ytterenhörna (2009). I översiktsplanen anges bland annat att förverkligandet av den Fördjupade översiktsplanen för Ytterenhörna är en viktig utvecklingsinsats för Södertälje kommun samt att utbyggnad på landsbygden ska fokuseras till de orter som bedöms ha bäst förutsättningar att utvecklas till centra i sitt omland (se Figur 1).



Figur 1. Tyngdpunkter att utveckla enligt Översiktsplan: *Framtid Södertälje* (2013).

Dessa orter benämns i översiktsplanen som ”tyngdpunkter på landsbygden” och inkluderar förutom Järna, Hölö respektive Mölnbo tätorter, även Ekeby, Tuna och Sandviken tätorter. Ekeby, Tuna och Sandviken tätorter utgör tillsammans tyngdpunkten i Enhörna kommun. Det finns en intressekonflikt på flera platser i kommunen där brukningsvärd jordbruksmark ligger i anslutning till utpekade tyngdpunkter. En samlad bedömning av varje tyngdpunkts utvidgningspotential kan med hänsyn till brukningsvärd jordbruksmark genomföras för att vägleda den fortsatta planeringen.

Som en del i arbetet har kommunen i en tidig fas genomfört en dialog med boende i Sandviken samt med lokala föreningar, verksamheter och intressegrupper. Dialogen är en del i ett förstudiearbete inför planläggningen av Sandviken där ett förslag till en bebyggelseutveckling över tid tas fram för att i enlighet med översiktsplanen göra en samlad bedömning kring tyngdpunktens utvidgningspotential med hänsyn till intressekonflikter på plats.

Även utbyggnaden av VA-nätet är en förutsättning för en vidare utveckling av Sandviken. Vatten- och avloppsfrågan i Sandviken behöver hanteras i ett större sammanhang, i enlighet med 6 § LAV (2006:412), då VA-försörjningen inte bedöms kunna ordnas genom enskilda anläggningar på ett långsiktigt hållbart sätt.

## 1.2. Syfte

Syftet med en tidig dialog är att samla in den lokala kunskap som finns och fånga upp de tankar och idéer som kan underlätta arbetsprocessen. Den tidiga dialogen är också ett verktyg för att lyfta engagemanget och skapa delaktighet i utvecklingen av området. Dialogen är en del av förstudien som genomförs av planarkitekten.

## 1.3. Disposition

Rapporten är indelad i tre delar;

- en metod och avgränsningsdel som förklarar tillvägagångssättet för medborgardialogen, hur avgränsningar kring deltagande har gjorts och som beskriver förstudieområdet ur ett historiskt respektive nutida perspektiv;
- en redovisande del som presenterar inkomna synpunkter efter ämne, samt
- den slutliga sammanfattande delen som redovisar ingångar till det fortsatta arbetet.

## 2 Metod och avgränsning

I detaljplanearbetet för Sandviken har medborgardialogen genomförts i tre delar;

- möten med lokalt föreningsliv, intresseorganisationer och lokala verksamheter;
- medborgardialog vid Öppet hus med boende i området
- fastighetsägarträffar.

Därtill sker en fortlöpande dialog med Enhörna kommunalnämnd, en dialog som kommer att fortgå fram till antagandehandling.

Dialogen med det lokala föreningslivet, intresseorganisationer och de lokala verksamheterna inbegrep möten med

- Vallaskolans rektor resp. föräldragruppen,
- Enhörna Hembygdsförening,
- Enhörna Idrottsförening
- Enhörna Villaägareförening
- LRF Kommungrupp Södertälje
- Norrlöts Handelsträdgård
- Föreningen Sandvikens ångbåtsbrygga.

Söndagen den 23 april hölls Öppet hus på Enhörna Friluftsgård i Sandviken, Enhörna IP, dit samtliga boende inom det preliminära planområdet inbjöds att delta. Allmänheten fick möjlighet att inhämta information från de olika stationerna samt ställa frågor till representanter från Samhällsbyggnadskontoret och Telge Nät. Skriftliga synpunkter mottogs på särskild blankett.

Under april månad hölls flertalet fastighetsägarträffar, med fokus på markägare överskridande 20 000kvm. Vissa av dessa möten skedde per telefon, andra fysiskt. Några av de tillfrågade fastighetsägarna bad om att få skjuta upp mötet till ett senare skede i processen.

Minnesanteckningar från samtliga möten, inklusive de skriftligen inkomna synpunkterna från Öppet hus i april, har delats in i olika teman och sammanställts i den här rapporten.

### 2.1 Kort kring området

Material kring området har samlats in genom dialog med lokala föreningar, intressegrupper och verksamheter, vid fastighetsägarträffar, vid medborgardialog samt av planarkitekterna genom efterforskning och faktagranskning.

### 2.2 Området historiskt

Ytterenhörna utgörs av ett sprickdalslandskap, med skogklädda höjdryggar och öppen odlingsmark. I grova drag kan området delas in i tre delar: jordbrukslandskap, skogsbygd och Mälarstranden. Övergången mellan jordbruksmarken i områdets södra och västra del, och skogen i norr, är flikig och ojämn. Mot Mälaren sluttar berget bitvis brant ner mot vattnet och den del av området där man upplever en närhet till vattnet är smal. Sandviken är uppbyggt kring ångbåtsbryggans tillkomst under 1870-talet och i samband med det påbörjades en etablering av stora villor. Vid Sandviken fanns då ett mindre tegelbruk för takpannetillverkning som bl.a. levererade tegel till Stockholm.





Figur 2. Södertälge Sandviken 1904, illustration (Källa: lindebilder.se).

Den södra delen av Sandviken domineras av fritidshus från 1960-talet och framåt, glest placerade uppe på bergknallarna i tallskog. Volymerna är något större än i den norra delen av området, men placeringen är fortfarande anpassad till naturens förutsättningar. Näromgivningarna präglas av det sprickdalslandskap som delvis karaktäriserar Ytterenhörna.



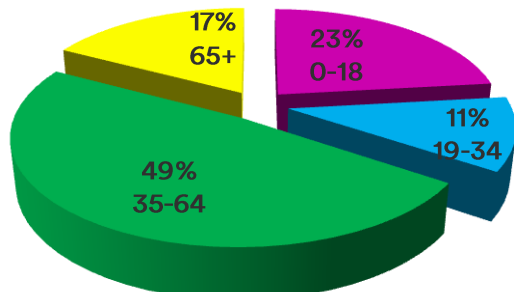
Figur 3. Lämningar från tegelbruket vid Sandviksvägen. Till höger: fotografi från nutida Sandviken.

Sandviken representerar ett typiskt fritidshusområde med en samlad bebyggelse av olika karaktärer, från tidigt 1900-tal samt från 1930- och 60-talet. Längs strandkanten löper smala bryggor ut i vattnet. Från tidigt 1900-tal till mitten av förra seklet fanns ett tiotal trädgårdsmästerier i Ytterenhörna. Trädgårdarna lokaliserades så att de kunde nås via Sandviksvägen och Sandvikens ångbåtsbrygga. En av de större trädgårdsmästerierna var Bussholms där verksamhet bedrevs på cirka 5 hektar öppen jord. Inom området finns idag Norrlöts handelsträdgård med drygt 1000 kvadratmeter handelsträdgårdsverksamhet. Fastigheten ligger bland befintliga bostadshus samt i anslutning till Sandviksvägen. Inom föreslaget planområde finns även ett båtvarv. Varvsverksamheten påbörjades år 1905 med båtbyggeri. Idag utför man båtreparationer samt ägnar sig åt vinterförvar av mindre båtar.



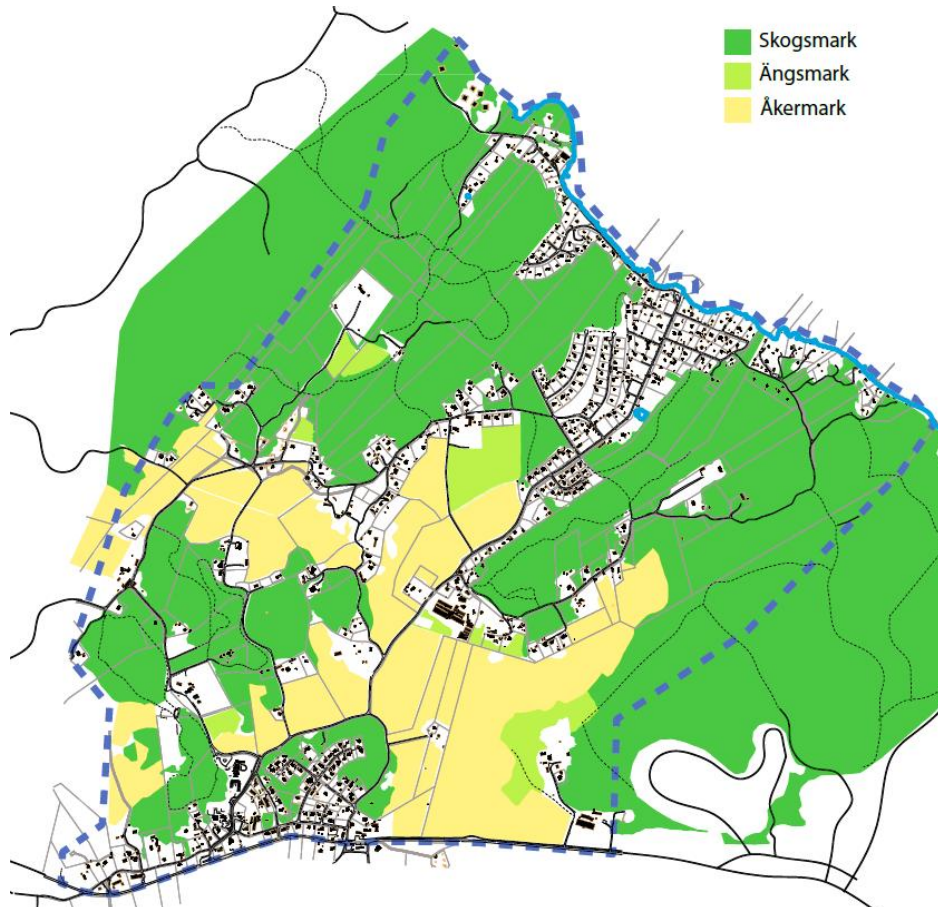
## 2.3 Området idag

I Sandviken bor det enligt 2016 års statistik 405 personer. Av dessa är den största åldersgruppen (49 %) i åldrarna 35-64 och den näst största gruppen (23 %) är skolungdomar i åldrarna 0-18. Den tredje största åldersgruppen (17 %) i Sandviken är i pensionsåldern 65+, se Figur 4.



Figur 4. Södertälje kommuns befolkningsstatistik efter ålder, Sandviken tätort.

Enhörna, och kanske främst Tuna-Sandviken, är en aktiv kommunedel där den fysiska aktiviteten präglar större delen av de boendes fritid. Samtidigt bedrivs ett aktivt jord- och skogsbruk. Sandviken har vuxit från ett fritidshusområde till ett område där fler och fler väljer att bo permanent. I samband med intervjuer med olika intressegrupper samt vid Öppet hus med de boende i området, identifierades ett flertal målpunkter (se Bilaga 2). Dessa är bland andra Enhörna friluftsgård, Norrlöts handelsträdgård, Enhörna hembygdsförening och ångbåtsbryggan. Övriga identifierade målpunkter är Vallaskolan verksamheterna i Ekeby med pizzeria och ICA livsmedelsbutik samt Enhörna kyrka.



Figur 5. Fördelning markanvändning. Streckad linje markerar förstudieområdet.

Sandviken liksom resten av Enhörna karakteriseras av skog och jordbruksmark samt närheten till Mälaren. Förstudieområdet består nästan till hälften av skogsmarker och till lika stora delar av åker- och bebyggelsemark, se Figur 5. I områdets östra del finns Ekebyskogen. Delar av Ekebyskogen omfattas i vissa delar av nyckelbiotoper och fungerar även som rekreationsområde för boende inom och i anslutning till Sandviken. Anslutande skogsmarker är privata med aktivt skogsbruk för bland annat flisning.

**Enhörna Idrottsplats med Friluftsgården**, vars verksamhet bedrivs av Enhörna Idrottsförening (EIF), ligger sydväst om Sandviken i nära anslutning till Vallaskolan. Idrottsföreningen startades år 1928 och har idag cirka 1500 medlemmar i fyra olika sektioner (fotboll, gymnastik, skidor och löpning). Inom fastigheten som ägs av Södertälje kommun finns en A-plan (11-manna gräs), två 11-mannaplaner (grus resp. konstgräs) samt sex stycken 5-9-mannaplaner. Därtill finns ett elljusspår och en rink som vintertid prepareras till skridskobana. Samtliga byggnader på fastigheten ägs av idrottsföreningen, bland andra Friluftsgården.

I anslutning till befintlig vändplan vid slutet av Sandviksvägen finns **Sandvikens ångbåtsbrygga**. Ångbåtsbryggan angörs av S/S Mariefred samt av Ejdern, som drivs av en ideell förening. Båten trafikerar sträckan Mariefred-Sandviken-Enhörna-Ekensberg-Stockholm från början av juni till mitten av september. Antalet resenärer är enligt information från Föreningen Sandvikens Ångbåtsbrygga cirka 600 passagerare per år. Enligt dokument från Enhörna hembygdsförening har bryggan funnits under en lång tid och omnämndes i dokument från 1795 som lastageplats. År 1899 byggdes bryggan om för att bistå den växande tegelbruksverksamheten. Efter avveckling av tegelbruksverksamheten sköttes bryggans underhåll fortsättningsvis av Södertälje kommun. Föreningen Sandvikens Ångbåtsbrygga ansvarar idag för bryggans verksamhet och i föreningens stadgar framgår det att föreningen ska hålla bryggan i skick och hålla den öppen för allmänheten. En ny brygga byggdes 1999. Vid byggen finns en båtramp med bom utan lås, en badstege som nyttjas väl under sommaren samt 10 båtplatser som uthyres. Bryggan är även utrustad med teknik som mäter vattenstånd och vattnets temperatur.

Den allmänna platsen bredvid bryggan ägs av föreningen och är under Ångbåtsdagen och Midsommarafton en samlingspunkt för många människor. Öster om ångbåtsbryggan finns "fritomten" det så kallade Sandviksbadet ingår i en stor väg och grönområdesfastighet som är i privat ägo men nyttjas av kringboende i området. Badplatsen är så som gällande detaljplan planlagd som allmän platsmark, se Figur 6. Området var förut en barnkoloni. Tomten ligger framför fastigheten för **Villan Kämparo** där Frälsningsarmén kring sekelskiftet 1900 inrättade ett vilohem, se Figur 7.



Figur 6. Fritomten med badbrygga.



Figur 7. Villa Kämparo.

Vid Sandviksvägen finns **Norrlöts handelsträdgård**. Handelsträdgården bedriver förutom trädgårdsbutiken även café Stallet, loppis, antikhandel, minigolf, lekstuga samt promenadstig. Upptagningsområdet för besökare sträcker sig norr om Stockholm. Trädgårdsbutiken har öppet vardagar 10-18 från april till augusti och har även tillsammans med övriga verksamheter öppet lördagar 10-15. Själva odlingen pågår från v.3 till v.24. De äldsta byggnaderna inom fastigheten (boningshus och lada) uppfördes under 1700-talet. Fastigheten Norrlöt 1:4 där handelsträdgården finns är en jordbruks- och skogsfastighet. Jordbruket är idag utarrenderat.

I Ekeby som ligger drygt 4 kilometer från Sandviken i anslutning till Enhörnaleden, finns livsmedelsbutik samt pizzeria. Intill ICA livsmedelsbutik ligger **Mötesplats Enhörna**, som är en lokal träffpunkt i kommundelen. Träffpunkten har öppet från eftermiddag till 20-tiden under helgerna.

Sandviken med Tuna nås via Sandviksvägen (väg 527) som ansluter till Enhörnaleden. Samhället Sandviken ligger intill Mälaren på båda sidorna om Sandviksvägen. Förutom för Sandviksvägen, som har Trafikverket som huvudman är alla vägar inom området enskilda. Det finns små eller inga möjligheter till kommunikationer med gång eller cykel i Tuna, Sandviken eller omkringliggande byar. Området ligger utanför kommunens verksamhetsområde för kommunalt vatten och avlopp. De flesta av husen har enskilda vatten och avloppslösningar. Nyare bebyggelse inom området är ansluten till gemensamma VA-nätverk. Närmaste återvinningsstation är i Ekeby vid busshållplatsen vid Enhörnaleden.

Buss 787 trafikerar året runt sträckan Överenhörna kyrka-Södertälje centrum med halvtimmestrafik från 6-tiden på morgon till midnatt. Närmaste hållplats för Sandviken är Tuna. Under sommarmånaderna angör busslinje 787 även Sandvikens brygga.

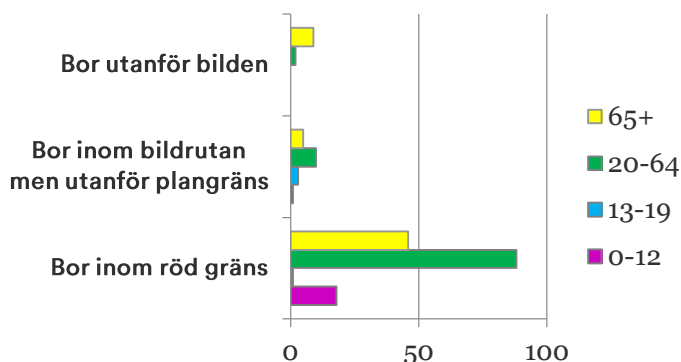
### 3 Resultat medborgardialogen

Dialogen med föreningslivet och de lokala verksamheterna bestod av enskilda möten med Vallaskolans rektor samt ett föräldrasamråd tillsammans med föräldrar med barn i Vallaskolan. Endast en förälder bodde utanför kommunal del medan resterande delen bodde inom kommunen. Enskilda möten skedde med två representanter från Enhörna Hembygdsförening, samtliga medlemmar i Enhörna Idrottsförenings styrelser, – representanter från Enhörna Villaägareförening, representanter från LRF Kommungrupp Södertälje, ägare för Norrlöts Handelsträdgård samt med styrelsen för Föreningen Sandvikens ångbåtsbrygga.

Vid medborgardialogen som hölls vid Öppet hus, söndagen den 23 april kl.10-16, delades besökarna upp i 3 kategorier samt i fyra åldersgrupper, se Figur 8. Grupperna var indelade beroende på om man bodde inom det föreslagna planområdet; inom kartgränsen/i närområdet, samt utanför kartgränsen/bildområdet (se Bilaga 4). Av de 184 deltagande vid medborgardialog var 84 % boende inom föreslaget planområde, 10 % i anslutning till området och 6 % boende långt utanför planområdet (Figur 9).

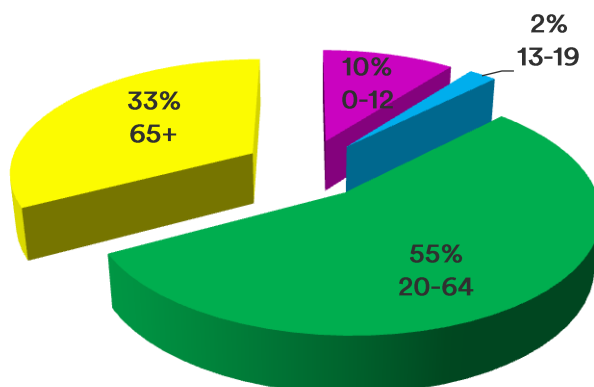


Figur 8. Registrering vid entrén till Öppet hus.



Figur 9. Åldersfördelning och hemhörighet hos besökare av Öppet hus.

De i åldrarna 20-64 var mest representerade inom föreslaget planområde (se Bilaga 4). Majoriteten av besökarna under medborgardialogen var i åldrarna 20-64; näst högsta andelen var i åldrarna 65+, se Figur 10.



Figur 10. Åldersfördelning hos deltagarna vid Öppet hus.

### 3.1 Allmänna platser och rekreation

Ett önskemål från idrottsverksamheten är en gymnastikhall i anslutning till Enhörna friluftsgård. Om en ny gymnastikhall inte placeras intill befintlig idrottsverksamhet ses även ett behov av andra mindre idrottsanläggningar i anslutning till Enhörna IP, exempelvis en tennisplan, utegym och en multiplan. En säker tvärförbindelse mellan planerad ny skola i Ekeby och Friluftsgården är även av vikt för utvecklingen av Sandviken.

Det ansågs av Hembygdsföreningen vara ofördelaktigt att dela på skolans respektive friluftsgårdens verksamheter, i och med en eventuell flytt av skolverksamheten till området där ny skola föreslås. Detta eftersom Friluftsgården anses användas flitigt av Vallaskolan.

Befintlig allmän plats med grönyta vid ångbåtsbryggan, som idag används som naturlekplats, önskas av Föreningen Sandvikens ångbåtsbrygga inte utvecklas ytterligare för lek.

Fritomten ses som viktig för många boende, i synnerhet boende med tomter utan vattenkontakt. Fritomten är den enda platsen där vattnet är tillgängligt för den lokala allmänheten. I området Karlsborg nordväst om Tuna finns en promenadslina där även de med barnvagn kan röra sig. Slingan ses som ett bättre alternativ till Sandviksvägen, som undviks av många på grund av snabbt körande bilar. Att strandlinjen privatiserats upplevs som negativt då den inte är tillgänglig för alla. Man upplever även ett behov av flera båtplatser.

Vid medborgardialogen informerade boende om att det vid korsningen Sörgårdsvägen/Björkfjärdsvägen finns en privat strand och en privat badplats för boende på Sörgårdsvägen. Väster om dessa önskas en allmän badplats. Platsen vid ångbåtsbryggan används bland annat för midsommarfirande och är för övrigt en samlingspunkt för området. Vid bryggan finns även upptagningsramp för båt. Ångbåtsbryggan är även en viktig målpunkt för ungdomar (15-16 åringar) i området liksom för barnfamiljer samt pensionärer som brukar även sitta vid bryggan med medhavda matsäckar och titta på båtar .

### 3.2 Kommersiell och offentlig service

Vid medborgardialogen framkom att det vid varvet i anslutning till Björkfjärdsvägen tidigare har funnits en servering. Norrlöts café och handelsträdgård upplevs som en viktig målpunkt i området. Mötesplats Enhörna upplevs som en viktig samlingspunkt med aktiviteter både för ungdomar och äldre. Dock ses det som negativt att den stänger redan vid 20-tiden på kvällen, vilket gör att en del ungdomar inte har något att göra under senkvällarna. Väster om Enhörna i Församlingshemmets lokaler finns Öppen förskola. En lokal butik önskas.

### 3.3 Jordbruk och skogsbruk

Vid möte med LRF framgick att om man låter skogsområden avhängas som ”hål” i detaljplanen, kan dessa riskera att p.g.a. kringliggande bebyggelse komma att anses vara rekreationsskog. Detta skulle innebära att restriktioner kan komma att åläggas förvaltning och slutavverkning av skogen. LRF bekräftade även att traktorövergång krävs för skogsmaskiner mellan skiften, exempelvis vid ny vägdragnings genom befintligt skogsskifte samt att ledningssamordning då ska ske.

Gällande åkermark ställer LRF sig starkt emot exploatering av åkermark. Skogsmark ses som bättre att exploatera då den teoretiskt sätt kan återställas efter bebyggelse (och rivning) inom en översiktlig framtid. Åkermarkens bördighet är däremot svår att återskapa.

LRF förespråkar så stora sammanhängande åkermarker som möjligt, för att minska marginaleffekterna, och ser det som önskvärt att behålla de stora skiftena. Man ska om möjligt undvika vändtegar. Man ser helst att jordbruksmarken undantas detaljplanen då detaljplanerad åkermark ofta åläggs restriktioner, exempelvis vad gäller gödselspridning.

Vidare förespråkar LRF lösningar som gynnar allmänintresset före enskilda intressen.

För närvarande finns inom området inga större skador orsakade av klövvilt, samt att det i området endast sker traditionell odling (ej ekologisk).



Under medborgardialogen framkom av de boende att det nordväst om Sandviken finns några stora skogsfastigheter där aktivt skogsbruk bedrivs. Avverkning har på senare år skett i området där äldre skog ersatts av ungskog genom nyplantering. Skogen ses även som ett grönt inslag i området. En del husägare bedriver även jakt i området. Skogen har bland annat hjort, älg och vildsvin. En utveckling av området enligt den fördjupade översiktsplanen ses i dagsläget inte som aktuell av vissa av de boende i området, på grund av den aktiva skogsverksamheten men även då området ses som ett viktigt grönt inslag av närboende som promenerar och motionerar i skogen samt plockar svamp. Söder om skogsområdet finns ett löpspår som används flitigt.

### 3.4 Trafik och tillgänglighet

Trafiksituationen i Sandviken anses av Enhörna hembygdsförening vara ett problem i området, som upplevs som en återvändsgata. Föreningen förklarar uppskattningsvis att man i dagsläget har cirka 2 bilar/familj i området. De flesta använder enligt föreningen den egna bilen eller båten istället för kollektiva färdmedel på grund av den låga turtätheten. Färdtjänst tillämpas oftast för äldre i området. Man informerar även om att bussen och båten inte är samkörda och går vid helt olika tider. Föreningen Sandvikens Ångbåtsbrygga önskar ingen utökad trafik för vare sig buss eller båt.

Gällande kommunikationer och infrastruktur upplevdes under medborgardialogen trafiksäkerhet vara en stor fråga. Många av vägarna upplevs som undermåliga och underdimensionerade för den trafik som idag finns i området. Det saknas gång- och cykelmöjlighet liksom trygga skolvägar för barn som går mellan Sandviken och Tuna. Frågan om väghållarskap togs även upp där vissa uttryckte ett önskemål om kommunala vägar medan andra ville ha vägarna kvar i privatägo.

Björkfjärdsvägen ansågs av ett antal deltagande under medborgardialogen vara ett viktigt promenadstråk för boende men även folk utifrån, hästar förekommer även på vägen som av vissa upplevs ha dålig standard men av andra som bra. Önskemål finns om en cykelväg från Brännatorp till ICA livsmedelsbutiken i Ekeby. Mellan Mötesplats Enhörna i Ekeby och "fritomten" finns en större stig som är välanvänd, där södra delen av slingan upplevs som extra vacker. Stigen in i Ekebyskogen består i vissa delar av sankmark som är sönderkörda. Alla stigar norr om Sandviksvägen samt stigar i skogen används frekvent av många som promenerar till stranden och vattnet. Stigar i skogen norr om Ekeby är dock sönderkörda av motocross. Det finns önskemål om gång och cykelstråk mellan bostadsområdet norr om Norrlöts handelsträdgård och Ekeby. Korsning som leder från Sandviksvägen mot Björnfoten upplevs som otrygg för gående då vägen har en skarp kurva med dålig sikt. Intill korsningen finns en busshållplats där många bilar kör fort.

Från busshållplatsen vid Enhörnaleden i Ekeby tar skolelever sig vidare till Södertälje med buss. Gång och cykelvägen mellan Tuna och Ekeby upplevs ha bra standard och används flitigt av barn som cyklar till och från Vallaskolan. Det saknas övergångsplatser vid Enhörna kyrkas busshållplats.

Slarvhagsvägen i Tuna används som genväg till busshållplatsen vid Enhörna Kyrka och Öppna förskolan. Vägen upplevs dock som en brant backe som är svår att ta sig upp för under vintern, särskilt med barnvagn. Den samfälliga vägen mellan Rosenborg och Axviken beskrivs som ett populärt promenadstråk där vissa åker spark på vintern. Under medborgardialogen önskades en mer trafiksäker väg mot Sandviken. Vägen till Sandviken anses vara helt otillräcklig i sitt nuvarande skick. Trafiken upplevs som intensiv och det är svårt att möta bussen. En breddning av Sandviksvägen önskas med ny gång- och cykelväg inom Sandviken innan det sker en olycka. Behov uttrycktes om en upplyst gång- och cykelväg som leder till skolan utan att korsa större vägar. Det ansågs vara jättebra med planerad ny vägsträckning in mot Sandviken för att minska trafiken runt Vallaskolan i Tuna. Vägarna i och kring Vinberga upplevs som dåliga då de hela tiden körs sönder. Önskemål fanns om att kommunen skulle ta över vägarna om området ska utvecklas.

Björkfjärdsvägen (se Figur 11) ansågs av ett antal deltagare under medborgardialogen vara ett viktigt promenadstråk för boende liksom för folk utifrån. Även ridning utövas på vägen som av vissa upplevs ha dålig standard. Önskemål framfördes om att man vid Björkfjärdsvägen, som ligger nära både hus och vatten och är svår att bredda, skulle undvika större exploatering. Vägen bör enligt önskemål behållas som återvändsgränd; detta ur säkerhets- och inbrottsynpunkt. Vidare önskemål uttrycktes om att behålla Björkfjärdsvägen i privat ägo. En breddning av Björkfjärdsvägen anses vara onödig om det endast sker i syfte att förenkla framdragning av VA till nuvarande fastigheter. Önskemål finns därför om att arbeta fram en lösning i noggrant samarbete med vägföreningen då ett exproprieringsbeslut i området riskerar att överklagas av alla boende längs vägen. Björkfjärdsvägens karaktär som strövområde och lovordad ridväg



med hastighetsgräns 20 km/h anses vara av bevarandevärde. Man ser inte heller ett behov av asfalterade vägar. Synpunkt inkom även med önskemål om att i området bevara de fina promenad- och skogsvägarna.



Figur 11. Björkfjärdsvägen.

### 3.5 Vatten och avlopp

Under medborgardialogen framkom frågan om huruvida vissa tomter med prickmark är aktuella för anslutning till kommunalt vatten och avlopp. Kommunalt vatten och avlopp välkomnas av många i området, dock vill vissa boende att man gör en värdering av befintliga VA-anläggningar. Information inkom om att avloppsstammar dragits ut till skolan för 30 år sedan.

### 3.6 Barn och ungdomar

Vid samtal med Vallaskolans föräldragrupp framfördes önskemål om spontana lekplatser; ett exempel som gavs var lekplatsen vid Kringelskolan i Södertälje stad. Gemensamt med EIF hade man önskemål om utegym samt en multisportshall inom Friluftsgårdens område, som alternativ till fotbollen, samt en friidrottsbana då det i dagsläget är svårt för skolan att anordna friidrottsdagar då extrabussar måste sättas in på grund av den låga bussfrekvensen. För dem äldre barnen föreslogs även en BMX-bana bredvid gamla förskolan eller en mer utmanande lekpark såsom parkour. Friluftsgården, Pizzerian och Mötesplatsen vid ICAs livsmedelsbutik i Ekeby samt lekplatsen vid Förskolan intill Vallaskolan anges som mötesplatser för ungdomar i området. Yngre barn uppehåller sig även vid äppelträden vid Ekeby gård.

Ett behov av fler elljusspår uttrycktes då det finns väldigt få platser för motionspromenad och löpning idag med belysning. Motionsslingan intill friluftsgården är den enda preparerade motionsslingan. För övriga aktiviteter uttrycktes ett behov av flera väderskyddade grillplatser, samt en allmän badplats, idag finns det i området endast en grillplats och ingen allmän badplats. Fritomtens badplats är liten och nyttjas främst av närboende.

Sandviken beskrivs för övrigt som ett aktivt samhälle med ett stort sportintresse där motionstävlingar så som *Påsksmäll* och triathlon drar deltagare från hela länet. En förtätning av Enhörna ses av föräldragruppen som positiv, dock efterlyser man goda kommunikationer såsom gång- cykelstråk, säkra skolvägar samt minskat antal bilar runt skolorna. Inom kommande detaljplan för Sandviken önskas främst en allmän badplats, bättre kommunikationer både på land och till havs, offentlig och kommersiell service såsom en lokal vårdcentral respektive restaurang med lokalproducerade varor samt alternativa djurhållningsverksamhet så som en 4H gård.

Det finns enligt Vallaskolans rektor ett stort intresse från föräldrar i kommunen att flytta till Enhörna och ha sina barn i Vallaskolan. Friluftsgårdens område används flitigt av skolan.

Större möjlighet för barn att röra sig i området behövs med bättre turtäthet hos kollektivtrafiken. Föräldrar kör i stor utsträckning sina barn till skolan. Skolbussen går 2ggr/em. I dagsläget är det svårt att ta del av kommunens kultur- och fritidsutbud.

Aktiviteter för barn och områden som används av barnen i Enhörna är:

- Friluftsgården, med motionsspår
- Yttre enhörnas hembygdsgård
- Birkaområdet (resa/utflykt anordnas från bryggan)
- Naturskolan med dess lersjöar
- Idrottsföreningar; fotboll, hockey, ridsport, löpning

Kulturskolan är inte särskilt aktiv i Sandviken på grund av svårigheter med resa in till Södertälje. Vallaskolan informerar även om att skadegörelse är ovanligt i området.

Vid medborgardialogen framkom att gamla bruket intill ”nya Sandviken” är en lekplats för närboende barn i låg- och mellanstadieålder. Lekplatser finns även vid Vallaskolan och vid förskolan i Tuna. Underåsbadet upplevs som en populär badplats för ungdomar dit de tar sig med moped.

Friluftsgården upplevs som en viktig plats för barn och ungdomar där barn medverkar i aktiviteter såsom löpning redan från tidig ålder. Barn åker bland annat skridskor i området under vintrarna och spelar fotboll under sommarhalvåret.

Bilvägen mellan Aska och Tuna är en cykelväg för barn som tar bilvägen till skolan. Bilarna kör dock fort och under medborgardialogen framkom att en taxi kört på ett barn i en tvär kurva på sträckan. Numera råder reflextvång. Under vintern kör föräldrar barnen till skolan och till fritidsaktiviteter då vägen är för farlig för gång- och cykeltrafik.

Friluftsgården upplevs som en viktig plats för barn och ungdomar där barn medverkar i aktiviteter så som löpning redan i 3,5 års ålder. Barn i åldrar 5-10 åker skridskor i området under vintrarna medan barn både pojkar och flickor i 10-15 års ålder spelar fotboll i området.

Ett önskemål från barn i området är att det gamla bryggskellet som ligger kvar under vattnet vid Björkfjärdsvägen tas bort så att ingen skadar sig. Vidare önskas fler badplatser samt ny bebyggelse och att fler hus byggs. Andra önskemål är ”fyrhjulingsväg” i skogen, kinagunga och ny lekpark. Av de två lekplatser vid Vallaskolan upplevs den nedre som tråkig då det saknas kinagunga. Lekstugorna intill Friluftsgårdens motionsspår är inte uppskattade då de använts som ”toalett” och kallas av barnen för *piss-stugan*. Ett 10-årigt barn informerar om att hen brukar bada vid ångbåtsbryggan medan ett annat åker till andra bad i Södertälje. Barnen leker även vid fritomten. En 15-åring informerar om att hen brukar åka bil till Vallaskolan från hemmet i Björnfoten. Barn som bor norr om handelsträdgården brukar cykla genom skogen för att komma till kompisar i Ekeby.

## 3.7 Förtätning

Hembygdsgörelsen informerade bland annat om att många äldre inom kommundelen flyttar då de inte längre kan bo hemma själv. Man flyttar då oftast till Nykvarn och främst till det nya området, Sundsviksstrand, där man byggt flerbostadshus i natur- och vattennära miljö.

Fastighetsägare med skogsfastigheter i nordvästra delen av Sandviken framförde, vid fastighetsägarträffar, att man kan tänka sig att bygga bostäder i delar som ligger nära befintlig bebyggelse. Önskemål finns dock om att området ska få behålla den lantliga karaktären.

En vision gavs vid medborgardialogen om ett vackert förtätat och småskaligt skärgårdssamhälle kring Sandvikens brygga. Exempel på inspiration som angavs var Trosa eller att det skulle likna en mindre version av Visby. Ett förslag var även att man tar tillvara på Enhörnas historia som ”Stockholms trädgård”. Det anses vara bra att området utvecklas och byggs ut, dock önskas i samband med detta mer infrastruktur, ny skola, multihall m.m. Det anses vara positivt att ge möjlighet att stycka av tomter vilket ger inkomster och genererar skatt. Området och den lantliga karaktären önskas av vissa bevaras så som den är idag då man valt att bo i den här miljön och inte i ett villaområde som exempelvis Ekeby. Synpunkt inkom om att bevara känslan av lantlig idyll och att inte skapa känslan av en förort till staden. Det anses av vissa vara olyckligt om

området exploateras för mycket och önskemål framfördes om att lägenheter undviks i området. Det påpekades även att man inte ville ha problemen från Södertälje till Sandviken. Området kring ångbåtsbryggan beskrivs som en oas som Södertälje kommun behöver. Önskemål fanns även om att ta bort större prickmarkeringar som förekommer på tomter i stora delar av Sandviken då prickmarken anses sänka värdet på fastigheterna och hindrar byggnation som är lämplig för familjer.

## 4 Ingångar till fortsatt arbete

Nedan sammanställs de punkter som är viktiga att arbeta vidare med. Punkterna kan beröra planområdet men kan även ligga inom övriga förstudieområdet och berör viktiga ingångar till den fortsatta planeringen av Sandviken med omnejd.

### 4.1 Rekreation och service

Sandviken kännetecknas av dess närhet till Mälaren. Trots detta är hela strandlinjen i Sandviken privatiserad. Den enda plats där närboende har möjlighet att bada är vid "fritomten", som även den är privatägd och därmed i praktiken inte tillgänglig för allmänheten. Strandlinjen är i gällande detaljplaner till stor del planerade som grönområden, som ska vara tillgängliga för allmänheten. För att flera i området och dess närhet ska få tillgång till vattnet bör man där det är möjligt öppna upp för allmänna badplatser där även mindre lek- och grillplatser kan skapas. Det bör även, där det är lämpligt, finnas platser för offentlig och kommersiell service.

### 4.2 Skogs och jordbruksmarker

Skogen i Sandviken är en plats för rekreation men även en resurs för de som brukar den. De platser som pekats ut som möjliga platser för utveckling, men där aktivt skogsbruk bedrivs idag beaktas i framtagandet av plangräns om ny detaljplan för Sandviken. Områden tas dock med i förstudien och utreds därmed för möjlig utveckling i framtiden. Ett bevarande av dessa områden innebär även att flera har nära till skogen och får ett inslag av grönt i anslutning till sina bostäder. Ny bebyggelse anpassas även till befintliga nyckelbiotoper samt placeras så att sammanhängande skogsområden skapas.

Jordbruksmarkerna i Sandviken är av stort värde och bör ha en hög prioritering vid utvecklingen av området. Ny utveckling bör i första hand ske på skogsmarker då jordbruksmarker är betydligt svårare att återskapa.

### 4.3 Trafik och tillgänglighet

Sandviken med omnejd karakteriseras av smala slingrande vägar där det är svårt för bilar att mötas. De enskilda vägarna tillsammans med Sandviksvägen saknar idag plats för gång- cykeltrafikanter och barnvagnar och barn som tar sig till och från skolan får idag samsas med bilar och buss. Sandviksvägens standard gör det i dagsläget svårt för kollektivtrafik året runt. En upprustning av vägen tillsammans med anläggningen av nya Sandviksvägen skulle möjliggöra för en kollektivtransportförsörjning både under sommar- och vinterhalvåret. Nya gång- och cykelvägar skulle även underlätta rörelse mellan Tuna, Ekeby och Sandviken och på så sätt minska bilberoendet i området. Att låta bussen köra in mot Sandviken skulle även bidra till en ökad trafiksäkerhet då färre barn och vuxna skulle behöva korsa Enhörnaleden för att ta bussen vid Enhörna kyrka.

### 4.4 Barn och ungdomar

Unga i Enhörna behöver idag alternativa mötesplatser. Sådana platser kan utgöras av exempelvis utegym, BMX-bana, friidrottsbana och kanske i framtiden en multihall. Även lokaler där unga kan träffas och umgås bör tillskapas, som kan komplettera befintliga friluftaktiviteter och kanske kopplas till planerad ny skola.

För de yngre barnen kan fler lekplatser skapas. Barn ska även lätt kunna röra sig från olika målpunkter och enklare kunna uppleva sina närområden.

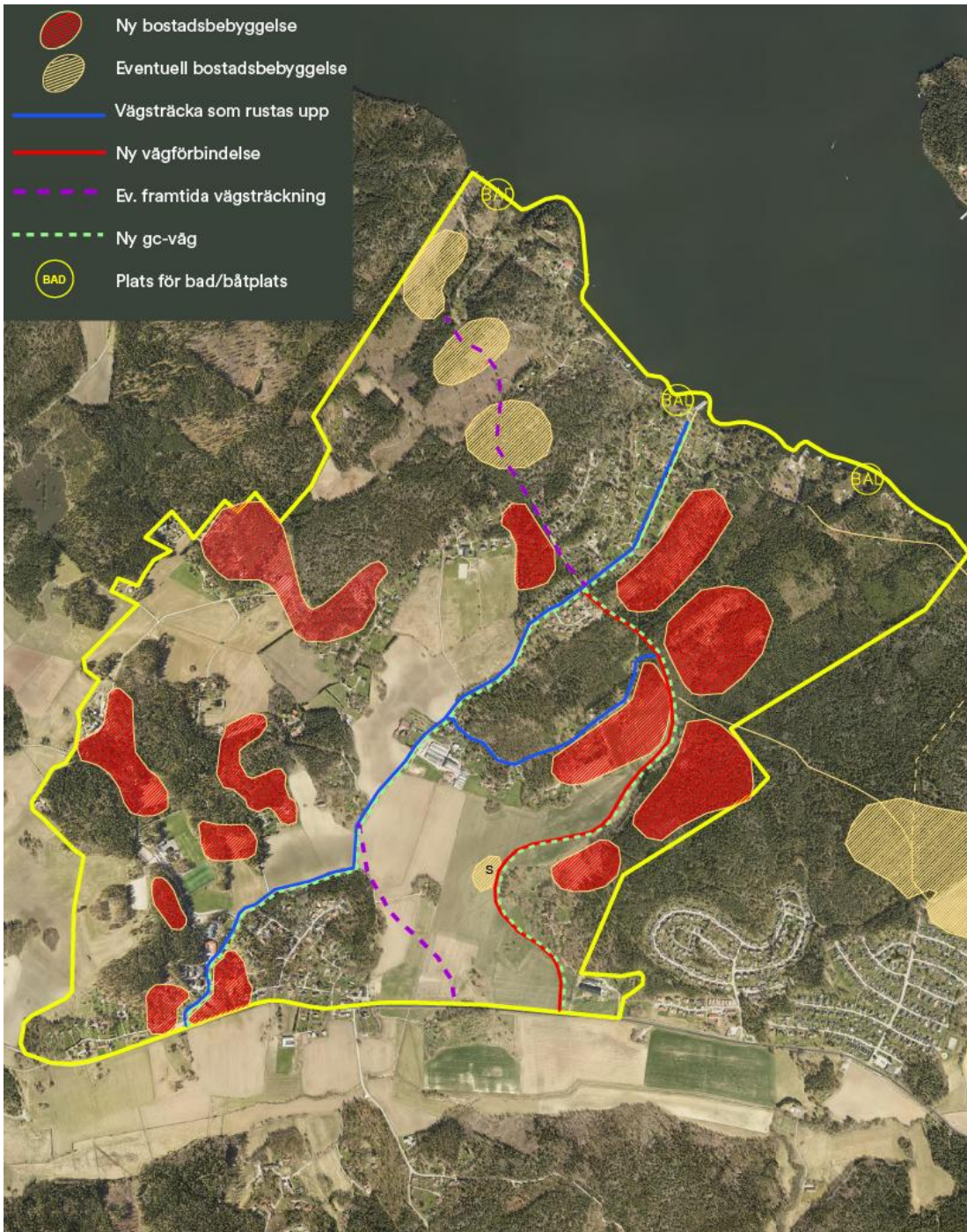
## 4.5 Förtätning

Det är viktigt att bebygga utifrån områdets förutsättningar med anpassning till befintlig kulturmiljö. Fler ska även kunna flytta till området och bo kvar i området, vilket kan underlättas genom en variation av upplåtelse- och boendeformer exempelvis genom byggandet av radhus, parhus, kedjehus samt låga flerbostadshus på lämpliga platser.



# 5 Bilagor

## Bilaga 1: Utdrag ur Fördjupad översiktsplan för Ytterenhörna (2009)

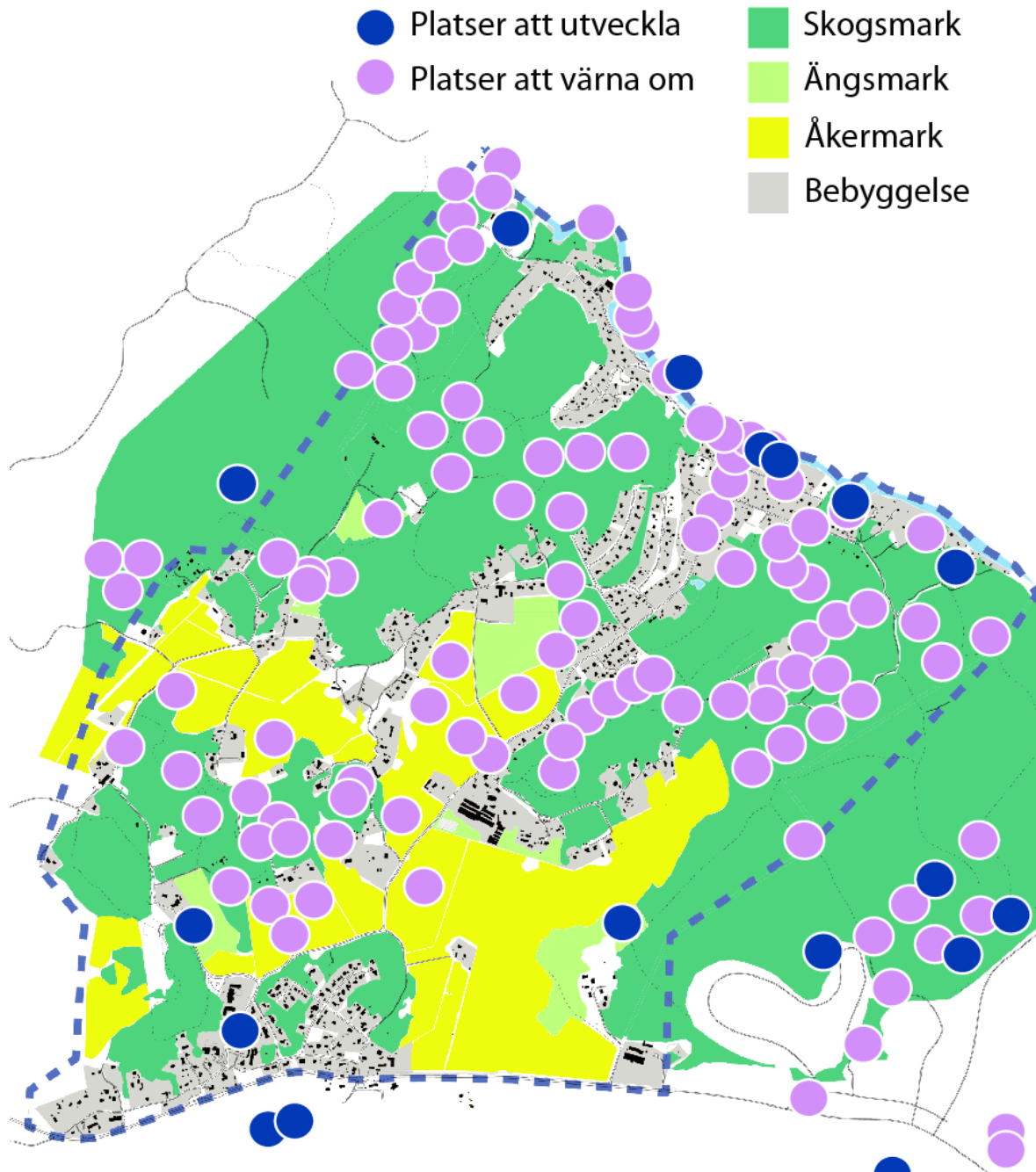




## Bilaga 2: Målpunkter i Sandviken

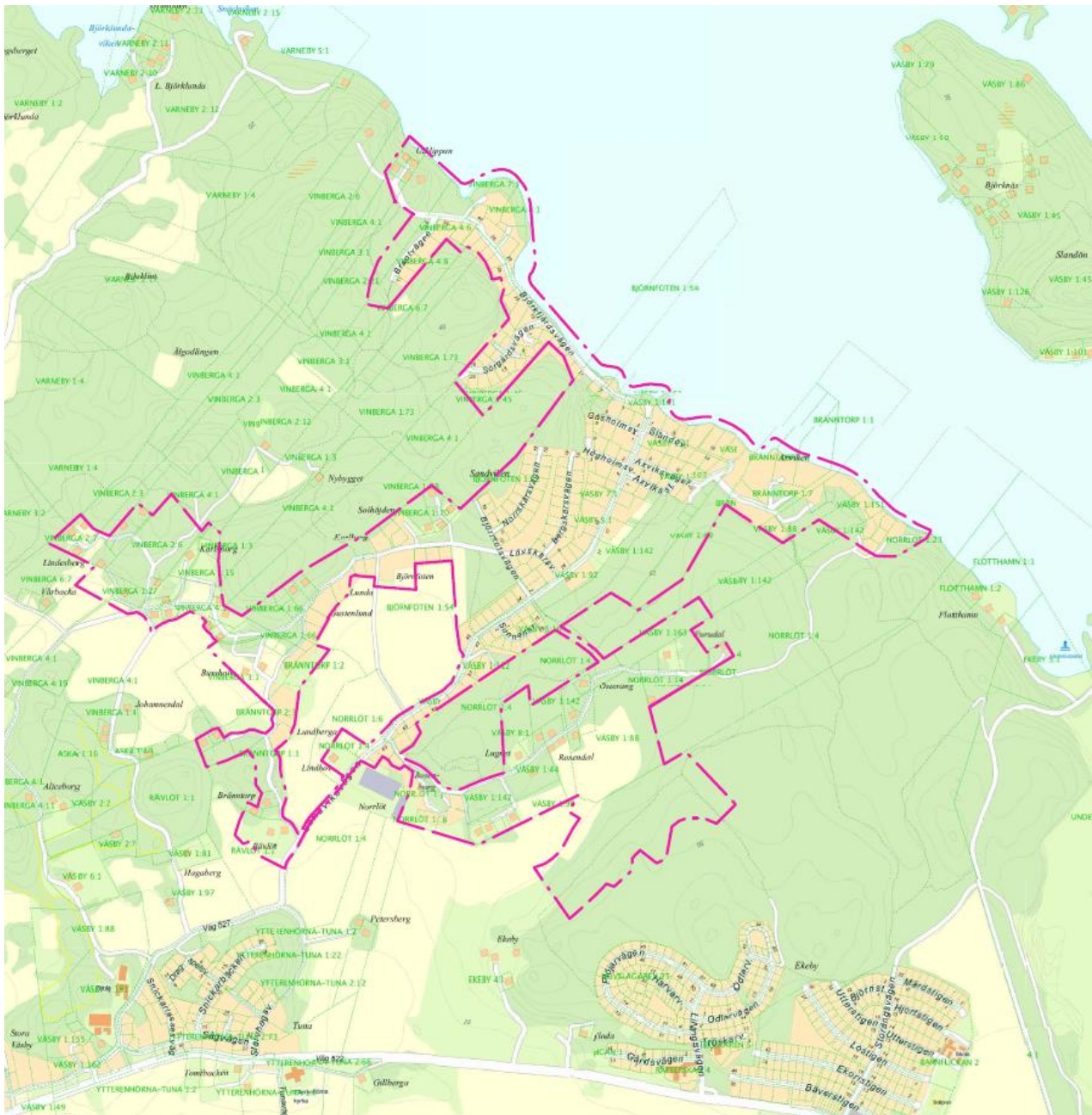


### Bilaga 3: Resultat bevarandevärden från medborgardialog





## Bilaga 4: Föreslagen plangräns för detaljplan Sandviken m.m.



## Bilaga 5: Synpunkter medborgardialog

