

Sammanfattning

Bakgrund och syfte

Södertälje ska växa med 20 000 bostäder till 2036 genom förtätning, där utpekade tyngdpunkter föreslås utvecklas till levande stadsmiljöer med en attraktiv miljö och varierat serviceutbud. En av de utpekade tyngdpunkterna är Ronna, som ligger ca 2,5 km från Södertälje centrum.

Strukturplaneområdet

Strukturplanen omfattar området sydväst om Enhörnaleden och norr om Strängnäsvegen. Ronna kännetecknas av bostadsbebyggelse från 60-talet som refereras till som miljonprogrammet och utgör en del av vårt moderna kulturarv. Norr om Robert Anbergs väg är till stor del flerbostadshus med den för tiden typiska arkitekturen ”hus i park”. Söder om Robert Anbergs väg består Ronna till stor del av villaområden samt en del flerbostadshus. Området är till stor del trafikseparerat med grönska och gångvägar mellan flerbostadshusen.

Medborgardialog

I juni 2018 genomfördes medborgardialoger i Ronna. Dialogen genomfördes i tre olika delar; Maptionnaire, (webenkät med karta) en kvällsträff med ungdomar samt en workshop med lokala aktörer.

Sammanfattning av analys

Medborgardialogen och analysen visar att det är upplevd otrygghet i Ronna som är viktigt att komma till rätta med. Stråken saknar tydlig hierarki samt i många fall tydliga start- och målpunkter. Det saknas generellt mötesplatser utomhus i Ronna. Det finns endast en kommunal lekplats och ingen större park. Fler mötesplatser av olika slag behövs.

En naturvärdesinventering har genomförts i Ronnaskogen vilken visar att stora delar av Ronnaskogen har höga naturvärden avseende äldre tallskog. Skogen västerut ligger i vattenskyddsområde. Det finns kulturmiljömässigt värde i att bevara de karaktäristiska kvaliteterna som

miljonprogramsområden ofta har som till exempel slanka byggnadskroppar med sparad naturmark emellan. Det pågår arbete med att förbättra kollektivtrafiken i Ronna.

Huvuddragen i strukturplanens förslag:

Strukturplanen föreslår nya mötesplatser i form av nya parker, odlingsytor, lekplatser och lokaler som möjliggör möten. Planen föreslår förtätning med bostäder främst utmed stråk för att stärka dem och göra dem tryggare. Strukturplanen föreslår även att förbättra kopplingar till omkringliggande stadsdelar. Detta är förslagen i korthet:

- Stärka kopplingarna till omkringliggande områden
- Förstärka/utöka parken i centrum
- Skapa en lekplats i parken längs med sydvästra delen av Robert Anbergs väg.
- Stärka Ronnaskogen som mötesplats, inklusive naturlekplats, elljusspår och vindskydd.
- Förtäta med nya flerbostadshus på flera ställen, bland annat längs med Enhörnaleden, Kämpingevägen och Robert Anbergs väg.
- Skapa en ny förskola i Ronnaskogen
- Utöka marken för förskolan Urberget
- Skapa mini-ÅVC i centrala Ronna



Flygfoto över Ronna.

Innehåll

Sammanfattning	2
1. Vad är en strukturplan	4
2. Strategier och riktlinjer	6
3. Förutsättningar och analys	8
Strukturplaneområdet och avgränsning	8
Stadsbyggnadskaraktär, landskap och kulturmiljö	10
Rekreation, parker, spontanidrott och närnatur	14
Grön- och blåstruktur	18
Verksamheter, utbildning, vård och service	22
Trafik och Infrastruktur	24
Teknisk försörjning och avfall	25
Demografi	26
Segregation	26
4. Forskningsprojekt Viva Plan – Ronna	28
5. Medborgardialog	30
Dialogprocess och metod	30
Resultat från medborgardialog	30
4. Förslagskarta	32
5. Strukturplaneförslag för Ronna	34
En socialt hållbar stadsdel	34
Rekreation, parker, spontanidrott och närnatur	35
Stråk och kopplingar	37
Förtätning med nya bostäder	38
Befintliga bostäder och miljöerna runtomkring	40
Trafik och Infrastruktur	41
Verksamheter, utbildning, vård och service	42
6. Konsekvenser	44

1. Vad är en strukturplan

En strukturplan redovisar på ett övergripande sätt den tänkta fysiska strukturen för en stadsdel år 2036. Dokumentet ska användas som ett vägledande underlag och stöd vid fortsatt framtida planläggning av stadsdelarna.

Strukturplanen visar områdets sammanhang av gator, grönska, stadsrum, bebyggelse samt dess koppling till omgivningen. En strukturplan kan ses som ett visionärt dokument som ska framhäva en stadsdels potential att utvecklas. Dokumentet är inte juridiskt bindande.

Innehållet ska användas som arbetsmaterial av kommunens tjänstepersoner. I förhållande till andra kommunala dokument kan strukturplanen liknas vid ett program.

Arbetet med strukturplanerna har utgått ifrån de strategier och riktlinjer som fastslagits i kommunens översiktsplan Framtid Södertälje – Översiktsplan 2013–2030, varav de viktigaste är hållbar utveckling, social sammanhållning, förstärkta kvaliteter i staden, utvecklade tyngdpunkter, varierade och flexibla miljöer, ett attraktivt och varierat bostadsutbud, ett starkt näringsliv och utbildning, stärkt dialog samt förbättrad tillgänglighet och hållbar trafik. Andra kommunala planeringsunderlag så som Grönplan för Södertälje tätort (2013), Utbyggnadsstrategin (2019), Cykelplan (2019) och Inventering av kulturmiljöer i Södertälje kommun (2011), har varit vägledande.



Figur 1. De kommunala dokumenten.

Medborgardialog

Vid framtagandet av denna strukturplan har en medborgardialog genomförts med invånare i stadsdelen. Tillsammans med en referensgrupp har kommunen arbetat fram strukturplanens slutgiltiga innehåll och utformning. Resultatet är en sammanvägning av kommunens analys av området samt medborgarnas synpunkter och visioner för deras stadsdel.

Södertälje kommuns bostadsmål 2036

Södertälje kommun har sedan 2016 haft ett mål om att uppnå 20 000 bostäder på 20 år. Med så många nya bostäder ökar behovet av andra viktiga delar i en stad så som samhällsservice, mötesplatser och handel.

Strukturplanernas status

Till skillnad från en detaljplan redovisar inte strukturplanen den exakta lokaliseringen för markanvändning. På så sätt kan strukturplanen sägas ligga på en nivå mellan översiktsplan och detaljplan.

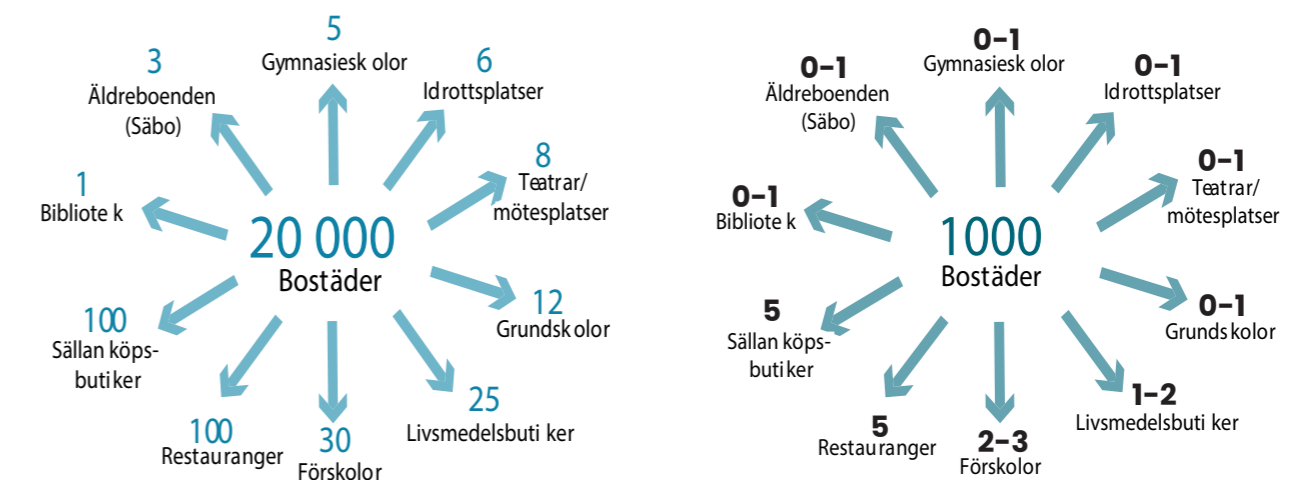
STRUKTURPLANENS SYFTE

Denna strukturplan ska tydliggöra vilka brister och behov som finns i Ronna idag. Planen syftar till att föreslå:

- Hur befintliga mötesplatser, stråk och bebyggelseområden kan förstärkas och förbättras.
- Var förtätning kan ske.
- Var nya mötesplatser kan skapas.
- Hur tillräckligt med platser för förskola, skola och äldreomsorg kan tillgodoses.
- Hur områden kan kopplas samman.
- Hur trygghet och säkerhet kan öka.



Flygfoto över Ronna.



Södertälje kommuns bostadsmål om 20 000 bostäder fram till 2036 kommer generera behov av många andra verksamheter och kommunal service.

2. Strategier och riktlinjer

RUFS 2050

Enligt den regionala utvecklingsplanen utgör Ronna i huvudsak ett så kallat strategiskt stadsutvecklingsläge. Det innebär att det generellt sett finns en hög regional tillgänglighet och potential att utveckla täta och sammanhängande stadsmiljöer. Det finns potential att utveckla urbana kvaliteter och bidra till en starkare social hållbarhet på dessa platser. De flesta av de områden som har pekats ut ligger inom 1 200 meter från stationer och bussterminaler, vilket innebär att människor kan nå kollektivtrafikens stomnät med cykel eller till fots.

Förhållningssätt för strategiska stadsutvecklingslägen enligt RUFS:

- Planera för en mångsidig och funktionsblandad stads- och bebyggelsemiljö. Lokalisera arbetsplats-intensiva verksamheter, offentliga funktioner och handel inom ett gångavstånd på 600 meter från stationsläge och bytespunkt.
- Planera för ett blandat bostadsbestånd där hushåll och individer med olika behov och förutsättningar har möjlighet att bo.
- Håll en hög ambitionsnivå i arkitekturen och beakta platsens historia vid utformningen av offentliga ytor och stadsrum, till exempel torg, parker, grönområden, mötesplatser och ytor för aktivitet.
- Kulturmiljövärden i bebyggelsen ska användas som en resurs och hanteras utifrån sina förutsättningar.
- Utveckla och säkerställ centrala funktioner i den lokala grönstrukturen. Parker, gröna stråk, bebyggelsenära rekreation och ytor för ekosystemtjänster, exempelvis dagvattenhantering, integreras i den samlade bebyggelsen.
- Prioritera kollektivtrafik och nyttotrafik i gaturummet. Skapa gena sträckningar vid planering och omvandling av ny respektive befintlig bebyggelse.
- Utforma bebyggelsemiljön så att det går att ta sig fram på gång- och cykelbanor på ett tryggt, gent och säkert sätt. Koppla gång- och cykelstråk till stationer och hållplatslägen.
- Planera för och avsätt mark för samhällsservice, aktiviteter, organiserad och spontan idrott samt skolgårdar och lekplatser.
- Effektivisera användningen av parkeringsplatser genom exempelvis gröna parkeringstal, ett anpassat utbud och utvecklad prissättning.

Översiktsplan, Framtid Södertälje 2013–2030

Kommunens strategi är att ny bebyggelse i huvudsak

ska ske i kollektivtrafiknära lägen. Det finns också en ambition om att eftersträva sammanhängande grönstruktur och verka för en minskad boendesegregation genom utbyggnad av strategiska områden. Översiktsplanen lägger stor vikt vid den sociala sammanhållningen och att kommunen ska fokusera på utveckling som främjar den sociala hållbarheten. Utvecklingen av alla stadsdelar ska ske i samklang med områdets karaktär och den lokala identiteten ska göras synlig i utformningen. En helhetssyn är viktig.

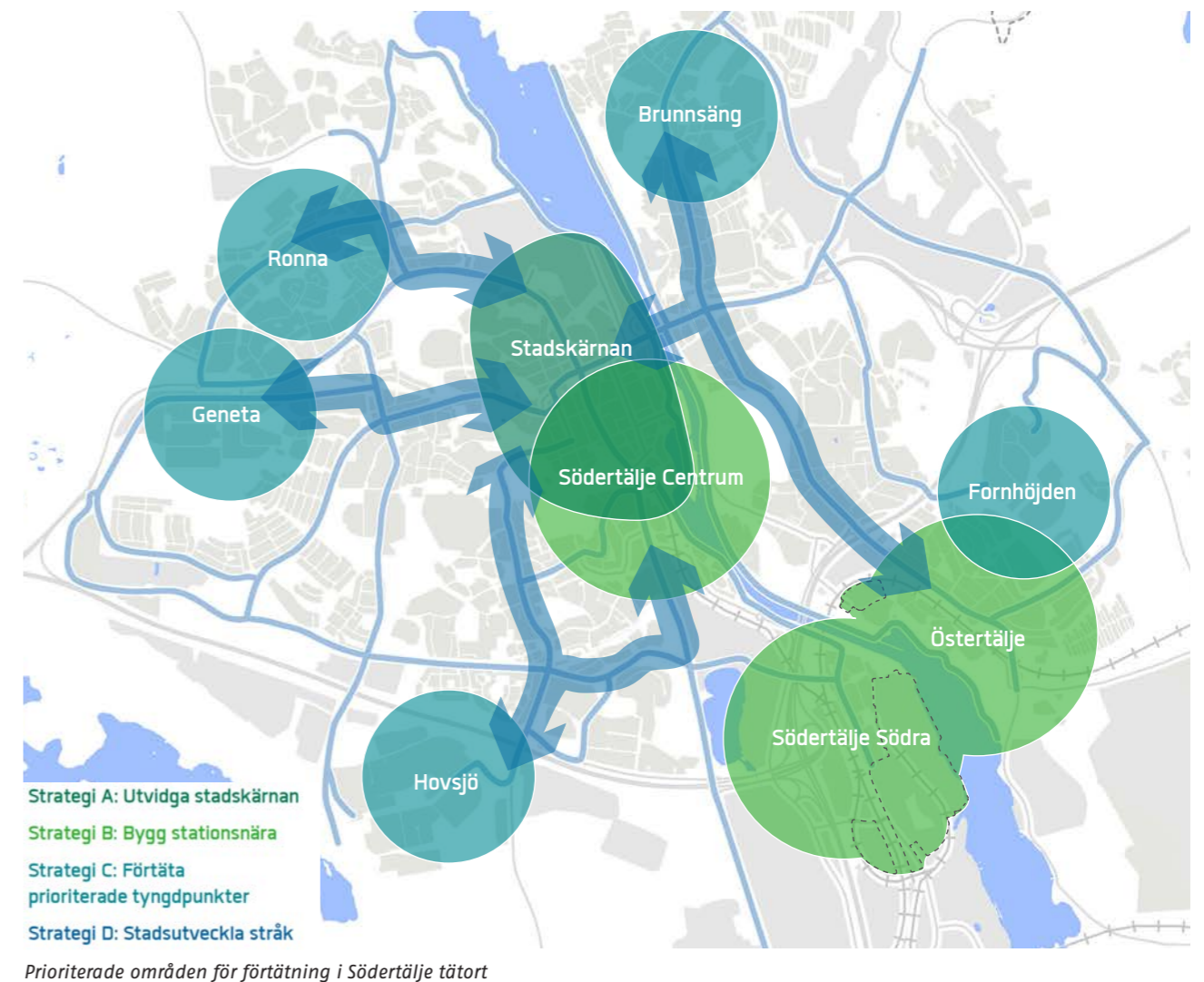
Enligt översiktsplanen ska utvecklingsinsatser göras i Ronna och området är utpekade som en tyngdpunkt då det finns möjlighet att utveckla stadskvaliteter här. Utveckling kring genomfartsgatan Robert Anbergs väg föreslås samt att det offentliga rummet ska utvecklas.

Utbyggnadsstrategin 2019

Utbyggnadsstrategin är ett komplement till översiktsplanen och syftar till att konkretisera hur kommunen kan uppnå bostads målet med 20 000 nya bostäder på 20 år. Utbyggnadsstrategin fokuserar på tre delstrategier: Utvidga stadskärnan, bygga stationsnära (Södertälje C) och stadsutveckla stråk.

Miljö- och klimatprogram 2018–2021

Det övergripande miljömålet är att lämna över ett samhälle till de kommande generationerna där de stora miljöproblemen är lösta och utan att orsaka ökade miljö- och hälsoproblem. Kommunen ska bli bättre på energieffektivitet och de totala utsläppen av växthusgas ska minska, vilket ställer krav på hållbar planering. Kommunen kan genom fysisk planering i mycket hög grad styra var och i vilken omfattning exploatering sker och genom att planera för en blandad och sammanhållen stad ökar förutsättningarna för bättre kollektivtrafik och även en minskning av det totala resandet.



Karta 2: Prioriterade tyngdpunkter samt strategiska stråk. Södertäljes utbyggnadsstrategi (2019).

DOKUMENTUNDERLAG

- RUFS – Regional utvecklingsplan för Stockholmsregionen 2050
- Översiktsplan – Framtid Södertälje (2013)
- Utbyggnadsstrategin (2019)
- Miljö- och klimatprogram (2018)
- Odlingstrategi (2018)
- Pollineringsplan (2019, kunskapsunderlag)
- Grönplan (2011)
- Trafikstrategi (2017)
- Hastighetsplan (2016)
- Cykelplan (2019)

- Översiktlig riskanalys Södertälje kommun (2019)
- VA-plan & VA-policy 2017–2030
- Folkhälsoprogrammet 2015–2018
- Inventering av kulturmiljöer i Södertälje kommun (2011)
- Verksamhetsplan Kultur- och fritidsnämnden (2019)
- Mål och budget 2020–2022

3. Förutsättningar och analys

Strukturplaneområdet och avgränsning

Ronna ligger cirka 2,5 km nordväst om Södertälje centrum. Det är ett kuperat område med blandad bebyggelse av både flerbostadshus och småhus. Befolkningmängden uppgår till cirka 7300 invånare (2020). Centralt i området finns ett stadsdelscentrum med bland annat dagligvaruhandel, vårdcentral, kyrka, restauranger och frisörsalonger. Det finns också mindre lokaler med verksamheter utspridd i området. Det finns även ett mindre verksamhetsområde i norr längs Enhörnaleden men i övrigt är Ronna främst ett bostadsområde. Genomfartsgatan Robert Anbergs väg är huvudgatan i Ronna och en viktig länk mellan stadsdelens olika delområden.

Strukturplanen avgränsas av Strängnäs vägen i söder, av Malmsjöasens vattenskyddsområde i väster, samt av Enhörnaleden och Ronnaskogen i norr och öster. Planområdet är cirka 1,7 km² stort och omfattar bostadsområdena Ronna Gård i nordost och Ronna Park i väster, villabebyggelsen i söder samt de tidigare nämnda naturområdena.

Angränsande stadsdelar är Geneta och Bårsta i söder, Karlhov i öster, samt Lina i norr.

Omfattningen i strukturplanen begränsas till översiktliga analyser och generella förslag. Strukturplanen ser till helheten i Ronna, vad som saknas, vad som bör stärkas och hur Ronna kan utvecklas vidare. Ronna centrum har potential att utvecklas som centrum och mötesplats, men centrumens potentiella utveckling behandlas inte i denna strukturplan.



Strukturplaneområdet för Ronna i Södertälje.



Entrén till östra Ronna från Enhörnaleden.

Stadsbyggnadskaraktär, landskap och kulturmiljö

Ronna utgör ett varierat område som karaktäriseras av det för Sörmland karaktäristiska sprickdalslandskapet med sina höjdryggar. Strukturplaneområdet omfattar en bredd av bebyggelsemiljöer från sekelskiftets villabebyggelse till storskaliga flerbostadshusområden samt kvarter med radhus. Småhusbebyggelsen med villor och radhus av blandade åldrar är koncentrerad till områdets södra och västra delar, medan flerbostadshusen finns indragna på bågiga sidor av Robert Anbergs väg.

Området Ronna Gård består av sju våningar höga skivhus, glest placerade längs höjdryggens sluttning med sparad naturmark mellan husen. Övriga kvarter med flerbostadshus har andra karaktärer med till viss del kringbyggda gårdar i lägre volymer. Flerbostadshusområdena är trafikseparerade med parkeringsplatser och garage belägna mot omgivande gator.

Mitt i stadsdelen ligger Ronna centrum, som innehåller butiker, servicefunktioner och kyrkolokal. Centrumdelen har genom tillbyggnader inte bevarat sin ursprungliga karaktär.

Ronnas historia

Gravar från järnåldern visar att området har en lång kontinuitet som boplats. Fram till efterkrigstiden utgjorde området till större delen landsbygd med stadnära jordbruk. Med närheten till staden och dess industrier började de södra delarna av området delvis att bebyggas med villor under det tidiga 1900-talet. Den större expansionen skedde dock under 1900-talets andra hälft och var nära knuten till industriernas starka utveckling och stadens befolkningsökning under efterkrigstiden. Detta syns både i villaområdet men framför allt i de storskaliga, modernistiska flerbostadshusen som präglar de centrala delarna visuellt. Det första att uppföras var skivhusområdet i Ronna Gård i nordost vilket byggdes i samarbete med Scania i början av 1960-talet. Därefter uppfördes ytterligare flerbostadshus i området under 1960-talet varav flera har genomgått omvälvande renoveringar samt kompletterats med nya byggnader under 1990-talet.

Ronna centrum, som stod färdigt 1965, ritades av den tidigare stadsplanarkitekten Fritz Voigt och utgjorde låga byggnader som på ett för miljonprogramsområdena karaktäristiskt sätt fördelade sig som en kringbyggd torgbildning med både butiker, service och kyrkolokal. Stora delar av flerbostadshusområdet blockförhyrdes av Scania fram till industrikrisen på 1970-talet då företaget sade

upp sitt avtal i området.

Småhusbebyggelsen är blandad och från olika tidsperioder, med förekomst av såväl sekelskifteshus i trä, radhus från miljonprogrammet, parhus från 1980-talet och samtida villor. På 90-talet byggdes området Stadsträdgårdsgatan söder om Bodastigen. Det är ett tätt småhusområde i postmodernistisk stil med låga, sammanlänkande, färggranna och varierade hus. Under 2000-talet och framåt har endast ett fåtal nya villor byggts.

Inom området finns flera skolmiljöer där Bårsta gamla skola från 1910 utgör den äldsta. När den uppfördes låg den i Södertäljes absoluta utkant, omgiven av gårdar och jordbruksmarker. En bit därifrån låg Bårsta villastad som närmaste tätbebyggelse. Den ersattes 1965 av den nya Östaskolan intill.



Kvarteret Sjöboden i nordöstra Ronna med skivhusen som trappas upp i terrängen.



Kvarteret Fäboden i nordvästra Ronna.



Grönyta i centrala Ronna, med karaktärskapande höga tallar.



Ronna har en varierad bebyggelse med både fristående hus, radhus, parhus, flerfamiljshus i tre våningar samt högre flerfamiljshus.



Miljöer med kvaliteter att beakta

Ronna Gård (kv Sjöboden och Gården)

Skivhusområdet kännetecknas av sina sju våningar höga hus med slanka proportioner, asymmetriska valmade takfall, utanpåhängda balkonger och indragna entrépartier.

Husen är på ett för tiden karaktäristiskt sätt placerade som hus i park, anpassade efter topografins lutning med mellanrum av sparad natur med berghällar och tallar mellan byggnaderna. Husen närmare Robert Anbergs väg ligger något lägre. Området är enligt dåtidens planering ideal, trafikseparerat med parkeringsplatser och garage belägna mot omgivande gator. Arkitekturen är delvis förvanskad genom färgsättningar, utbytta balkongfronter, portar och gavlarnas överputsade tidigare tegelytor. Karaktäristiska kvaliteter att beakta är mellanrummen med sparad naturmark, takformen, slankheten.

Villaområdet

Villaområdet omfattar en blandad bebyggelse och karaktäriseras av småskalighet och grönska. Årsringarna är tydliga och det går att avläsa områdets utveckling från tidigt 1900-tal där den äldsta bebyggelsen är från 1910–20-talet. Den tidiga bebyggelsen utgörs av småskaliga, främst träpanelade villor, även om några i puts också förekommer, av egnahemskaraktär med branta sadeltak eller med brutna tak. Husen är indragna på tomterna med förgårdsmark mot gatan och trädgårdar omkring. Det förekommer även en del äldre uthusbyggnader.

Området karaktäriseras också av välbevarade modernistiska villor, främst i tegel, ibland med partier av träpanel i fasaden. Även dessa ligger indragna på tomterna med förgårdsmark mot gatorna och är relativt välinpassade i tomternas topografi. Det finns även kvarter med tidstypiska modernistiska radhus med fasader i tegel och trä. Radhusen följer den sluttande topografien och omges av trädgårdar som bidrar till områdets gröna karaktär. Karaktäristiska kvaliteter att beakta är byggnadernas olika tidstypiska karaktärsdrag samt områdets inslag av grönska med förgårdsmark mot gatorna.

Villor uppförda innan 1920 ska enligt BBRs definition på kulturhistoriskt värdefull bebyggelse i första hand betraktas som särskilt värdefull.



Ronna gård (Kv. Sjöboden och Gården). Foto från Torekällbergets bild databas



Villa i Ronna från tidigt 1900-tal.

Radhusområdet i kv Gnejsen

Envåniga, låga radhus från 1970 med fasader av vitt mexitegel, platta tak, platta skärmtak ovan entréerna, indragningar och utskjutande partier som skapar en variation i gatubilden. Mot baksidorna är vidbyggda förråd i brunlaserad fjällpanel och med platta tak. Kvaliteter att beakta är helhetsmiljön med fasadmateriell, de platta skärmtaken, fönster- och dörrtyper samt förrådets utformning.

Radhusområdet i kv Gråstenen

Modernistiska, tidstypiska radhus från 1968 med gula tegelfasader och inslag av partier av brunmålat trä. Indrag från omgivande gator med omgivande trädgårdar kring husen skapar en grön karaktär till området. Kvaliteter att beakta är helhetsmiljön med fasadmateriell samt fönster- och dörrtyper samt områdets gröna karaktär.

Gamla Bårstas folkskola (Inom Östaskolan 6)

Byggnaden är en exteriört relativt välbevarad skolbyggnad från 1910 med strama putsade fasader, brutet sadeltak, spröjsade fönster, markerade hörnlisener och en kraftigt profilerad takfot. Dess kulturhistoriska värde utgörs av dess bevarade karaktär, att den är en del av berättelsen om Södertäljes utveckling och att den bildar en historisk kontinuitet på platsen. Sammantaget innebär detta att före detta Bårsta skola i Södertälje innehar lokalhistoriska kulturvärden kopplat till dess verksamhet som skola.

Kulturmiljövärden att beakta är fasadernas indelning av slätputs, lisener, takfot, brutna tak, ursprungliga fönsterindelning, förstuga och utpekade bevarade detaljer interiört.

Fornlämningar

Fornlämningar skyddas av Kulturmiljölagen (KML). Fasta fornlämningar har automatiskt ett skydd och omfattas av ett skyddsavstånd. Det är förbjudet att ändra, skada, täcka eller ta bort en fornlämning. För ingrepp i fornlämning krävs tillstånd från Länsstyrelsen. Ett flertal fornlämningar i form av stensättningar och gränsmärken återfinns utspridda i stadsdelens naturmark och bostadsnära grönska. Gravar från järnålderns folkvandringstid berättar att området länge har brukats av människor.



Radhus i kv Gnejsen.

Rekreation, parker, spontan idrott och närnatur

En av Ronnas största tillgångar är stadsdelens närhet till naturupplevelser och rekreation. I närheten finns skog och strövområden.

När efterkrigstidens bostäder planerades var tanken att skapa en ny sorts förorter, bättre anpassade för barn och gående med trafikseparerade gång- och cykelvägar. Det gör att miljonprogrammets bostadsområden består av en lång rad parker, med gräs, träd, bergknallar och gångvägar mellan husen. Det gör att naturliga mötesplatser och strövområden finns mitt i bostadsområdena och att barn kan röra sig friare utomhus.

Lekplatser

Det finns en kommunal lekplats sydöst om Ronna centrum. Alldeles intill den finns också ytterligare en liten lekplats, men i övrigt finns inga kommunala lekplatser eller aktiviteter riktade till mindre barn i området. Det finns lek på en del bostadsgårdar men eftersom de inte är på kommunal mark har kommunen ingen rådighet över dessa. Barnperspektivet bör läggas stor vikt vid i kommande planer, både när det gäller friytor, bostadsgårdar och gångstråk men också att få in andra aktiviteter för barn i alla åldrar. Det skulle behövas fler kommunala lekplatser i Ronna.



Den kommunala lekplatsen i Ronna.

Spontanidrott

Öster om Ronnaskolan finns en spontanidrottsplats som invigdes 2010 med bland annat fotbollsmål, basketkorg, beachvolleynät och möjlighet till skridskoåkning på vintern.

I grönområdet i sydväst mellan Strängnäs vägen och gamla Strängnäs vägen finns en discgolfbana. Det finns även några grusplaner i Ronna men som är eftersatta i skötsel. Dessa behöver upprustas samt med fördel kompletteras med ytterligare lek och möblemang i nära anslutning.



Kommunal grusplan som finns mellan bostadshusen i nordvästra Ronna. Här kan förslagsvis planen rustas upp samt en lekplats anläggas i anslutning till denna.

Rekreation

Skogen fungerar som ett större sammanhängande friluftsområde med storskogskänsla, och ger möjlighet för besökare att ta sig bort från stadens buller.

Längre västerut finns Täljeleden som är en av de viktigaste vandringslederna i kommunen. Leden utgår ifrån Ronna och sträcker sig norrut längs rullstensåsen Malmsjöåsen, vidare förbi Malmsjön och sedan västerut in i Nykvarns kommun.

Det har framkommit i medborgardialogen att vegetation/skog i Ronna kan upplevas skrämmande. Det kan även kännas långt till de större friluftsområdena om man inte har bil eller cykel, så att ytterligare tillgängliggöra den närliggande naturen kan vara värdefullt så att fler kan känna sig bekväma att vistas där. Exempelvis att utveckla Ronnaskogen och göra den mer tillgänglig, befolkad och mer attraktiv; tex anlägga elljusspår, glesa ur vissa delar, anlägga en naturlekplats, utegym och hundrastgård.

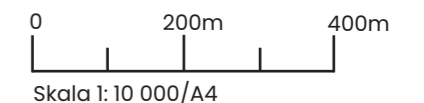
Det finns en hundrastgård i skogsbrynet intill den kommunala lekplatsen.

Barriärer

Av de naturliga barriärerna är framförallt Ronnaskogens norrsluttning en utmaning, där en brant gång- och



Karta över rekreation, parker, spontanidrott och närnatur i Ronna.



- Strukturplanegräns
- Rekreationsområde
- Tätortsnatur
- Grönyta/parkyta
- Närpark
- Idrottsanläggning
- Närnatur
- Stadsdelspark
- Upplevda barriärer
- Promenadstråk
- Vandringsled
- Lekpark
- Parkyta
- Skog
- Vandring
- Förskola
- Skola

cykelväg förbinder Ronna med Lina. Många boende i stadsdelarna upplever vägen som enslig och otrygg. Den naturliga varierande topografin som finns i Ronna kan också upplevas som barriärer. Här kan mötesplatser och andra platsbildningar motverka barriäreffekten.

Mötesplatser

Ronna saknar idag mötesplatser i form av till exempel ett torg eller en större park som möjliggör för större samlingar och evenemang. Mötesplatserna som finns idag är centrum, den kommunala lekplatsen (med flera sittplatser och grillar) samt bostadsgårdar och grönytor mellan husen. Fler kommunala mötesplatser av olika slag behövs i Ronna.

Stråk

I stora delar av Ronna är det trafikseparerat vilket har många fördelar för gående men samtidigt finns en otydlighet i stråk och vägar. Det finns gångvägar som slutar i en parkeringsplats och liknande. Vissa gångvägar är smala och otydliga och vissa är breda och kan nästan förväxlas med bilgator. Generellt vore det bra om alla stråk och vägar sågs över och delades in i en tydlig hierarki. Bilvägar ska kunna kännas igen som bilvägar, och gång- och cykelvägar för sitt ändamål.

Några stråk bör pekas ut som extra viktiga för gående och cyklister. Dessa bör ha tydliga start- och målpunkter, vara väl belysta och i sin utformning vara tydligt gestaltade som gång- och cykelvägar. Även parksoffor bör finnas utmed dessa. Stråken som väljs ut bör vara gena och koppla väl till omkringliggande stadsdelar samt målpunkter inom Ronna.



Gångstråk i Ronnaskogen.



Gångstråk till Ronnaskogen och gångväg mot Lina.



Övervuxen ballplan intill Rösberga förskolecenter.



Öppen gräsyta längs med Robert Anbergs väg väster om centrum. Här finns stor potential att utveckla ytan till en bra mötesplats för olika åldrar.

Grön- och blåstruktur

Grönstrukturen i Ronnas bebyggda delar utgörs i huvudsak av barrskogsdominerad naturmark i branta sluttningar och är till stora delar svårtillgänglig. Centralt i Ronna finns en mindre barrskog sydväst om Ronnaskolan som används mycket i skolans verksamhet. I sydväst-nordostlig riktning går även en gång- och cykelväg i ett grönstråk. Den kommunala marken i området sammanfaller till stor del med den kuperade naturmarken och är uppdelad i smalare stråk. Höghusbebyggelsen i Ronnas norra delar omgärdas av parkliknande utemiljöer med resliga tallar.

Ronnaskogen har naturvärdesinventerats i en inventering som omfattade flera äldre stadsnära tallskogar. Naturvärdesinventeringen visar att stora delar av Ronnaskogen har höga naturvärden avseende äldre tallskog. Tallskogarna utgör livsmiljöer för arter knutna till äldre barrskog och Ronnaskogen är viktig för det ekologiska sambandet mellan det stora barrskogsområdet i nordväst och de centrala barrskogarna i Bårsta, Torekällberget, Västergård och Kusens backe.

Nordväst om strukturplaneområdet ligger ett stort sammanhängande barrskogsområde som är ett populärt ströv- och rekreationsområde på kommunal mark. Stora delar av den kommunägda skogen har relativt hög ålder. Det finns även yngre delar av hyggen och avverkningar. Området genomkorsas av många stigar och ett par mindre vägar. I väster utgår Telgeleden, som slingrar sig längs med ett rullstensåslandskap norrut mot Malmjön och Nya Malmjöbadet. I sydväst söder om Gamla Strängnäs-vägen finns ett igenväxande halvöppet område med en discgolfbana.

Livsmiljöer och spridningssamband för pollinerande insekter finns framförallt i småhusbebyggelsen norr om



Centralt i Ronna finns naturmark i kuperad terräng.

Strängnäs-vägen. Marken utgörs till stora delar av sandig morän och det finns goda förutsättningar att utveckla grönstrukturen med livsmiljöer och spridningssamband för pollinerande insekter.

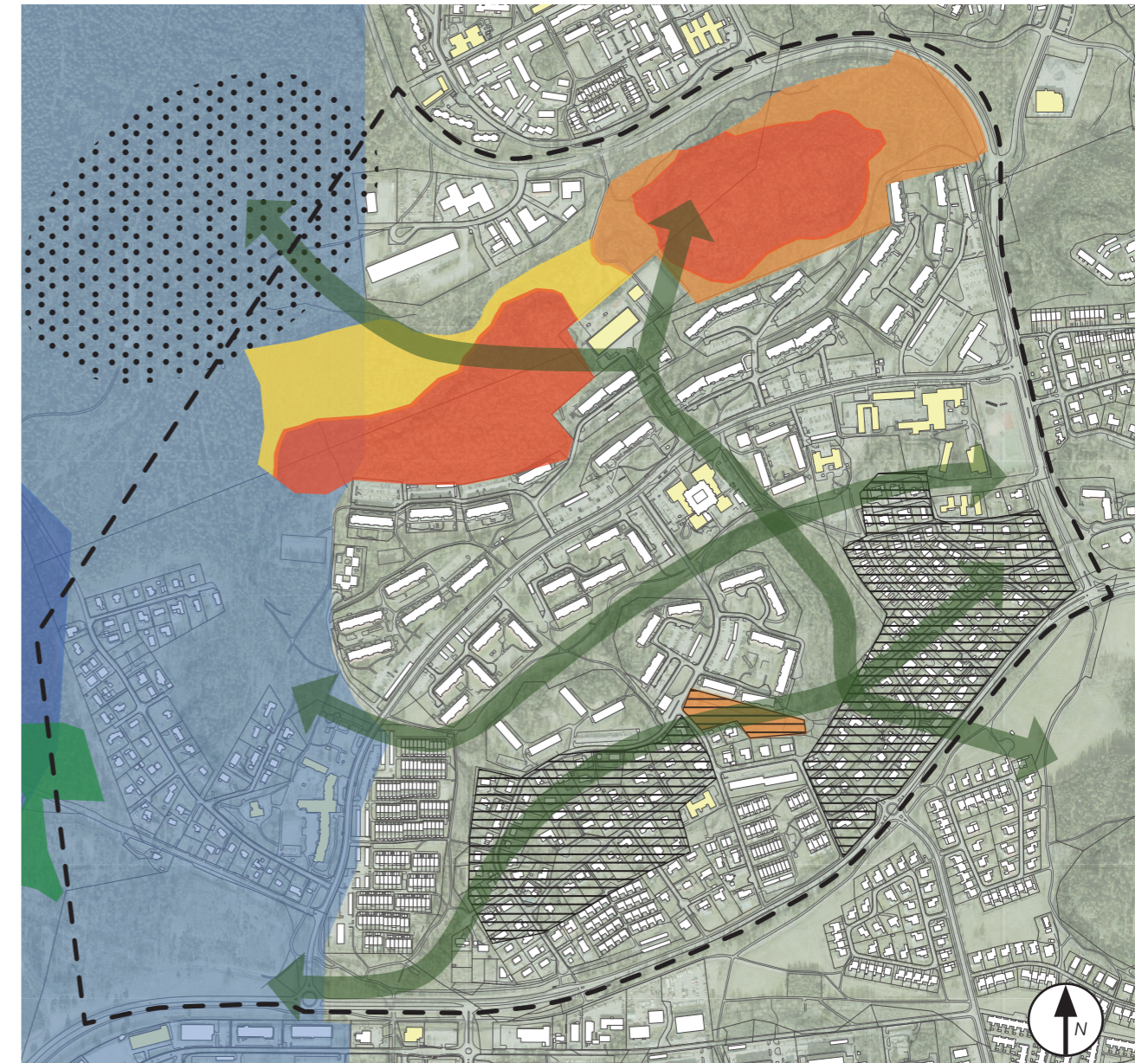
Vattenskyddsområde

Skogen nordväst omfattas av Malmsjöåsens vattenskyddsområde och delar av det yttre vattenskyddsområdet sträcker sig delvis in i Ronnas sydvästra delar. Malmsjöåsen utgör en grundvattenförekomst enligt vattenförvaltningen och grundvattenmagasinet försörjer Södertälje stad med dricksvatten. Miljökontoret är tillsynsmyndighet för vattenskyddsområdet och Telge Nät är huvudman. Vattenskyddsområdets skyddsföreskrifter syftar till att trygga en god vattenkvalitet. Utöver skyddsföreskrifterna är grundvattenförekomster skyddade enligt vattendirektivet och åtgärder som försämrar kemisk eller kvantitativ status för grundvattenmagasinet är inte tillåtna.

Det pågår en revidering av vattenskyddsområde Malmsjöåsen och gränserna kan komma att förflyttas mot hur det ser ut idag.

REKOMMENDATIONER

- Sandbarrskogarna i öster bör naturvärdesinventeras och skötas för att öka naturvärden, biologisk mångfald samt rekreationsvärden. Sandbarrskog bör undantas från exploatering.
- Tallhällmarkerna i norra delen med höga naturvärden bör bevaras. Området bör skötas för att höja natur- och rekreationsvärden. Det regionala barrskogs-nätverket bör säkras genom biotopskydd i särskilt skyddsvärda delar. Vid eventuell exploatering bör stor hänsyn tas till karterade naturvärden och det regionala barrskogssambandet.
- Den lilla lövskogen söder om Spjutvägen bör bevaras och skötas för att gynna de halvgrova ekarna samt ask i området.
- De små torrbackarna med potential för artrik ängsflora bör kartläggas och skötas för att gynna en artrik flora och pollinerare.
- Skogspartiet öster om Kämpevägen-Sköldvägen bör skötas för att på sikt höja dess ekologiska funktion i det regionala barrskogs-nätverket samt utvecklas för rekreation och utepedagogik för skolan.

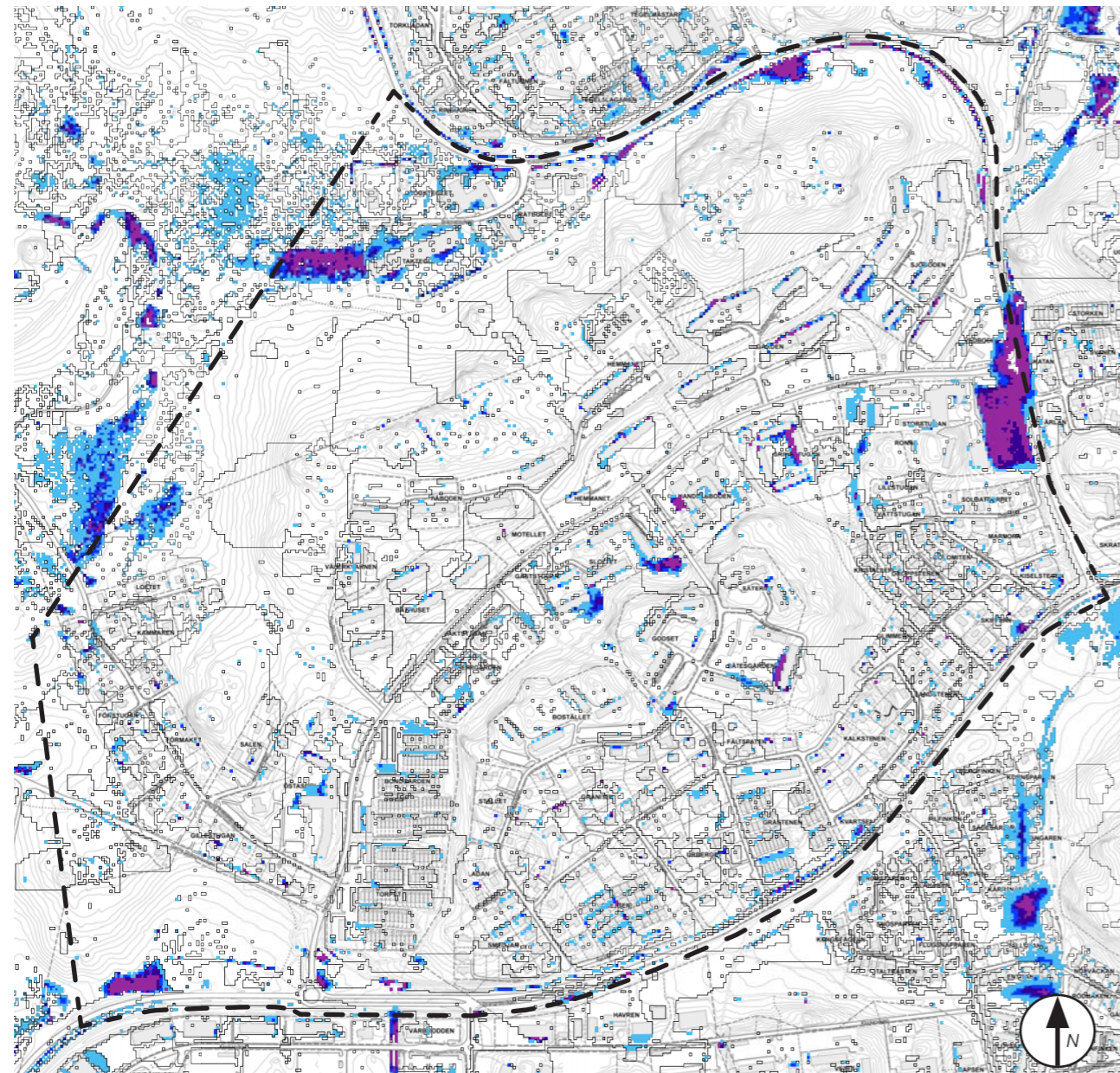


Karta över grön- och blåstrukturen i Ronna.

0 200m 400m
Skala 1: 10 000/A4

- Strukturplanegräns
- Primärt (inre) vattenskyddsområde
- Högt naturvärde enligt NVI
- Sekundärt (yttre) vattenskyddsområde
- Påtagligt naturvärde enligt NVI
- Visst naturvärde enligt NVI
- ▨ Skyddsvärda trädmiljöer (Länsstyrelsen)
- ▨ Livsmiljöer pollinerare
- Isälvs sediment, sandbarrskog
- Naturvärde (Skogsstyrelsen)
- ➔ Spridningsstråk som bör stärkas

Skyfall och översvämningsrisk



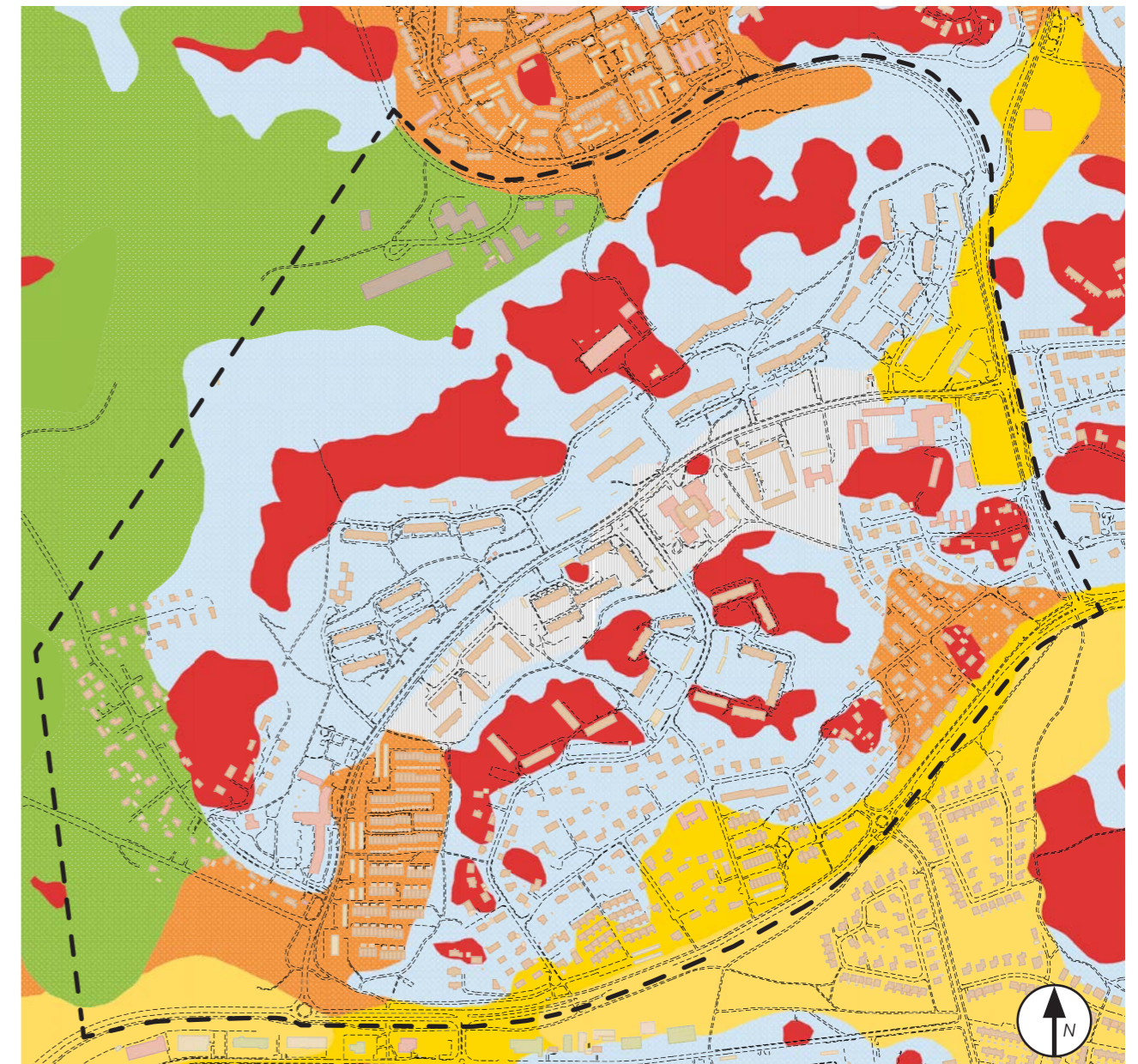
Skyfallskarta, maximalt vattendjup vid 100-årsregn

0 200m 400m
Skala 1: 10 000/A4

Skyfallskarternen visar att det finns en lågpunkt vid Ronnaskolans idrottsplaner och parkeringen vid ben-sinmacken, längs med Enhörnaleden. Områdets ytvatten avrinner i huvudsak mot Enhörnaleden och Strängnäs-vägen och vidare mot Bårstafältet vid höga flöden. Eftersom Bårstafältet är utsatt för stora vattenflöden skulle det vara bra att utveckla idrottsområdet så att det kan magasinera större vattenmängder vid stora skyfall.

- Strukturplanegräns
- <0,1m
- 0,1-0,3m
- 0,3-0,4m
- 0,4-0,5m
- 0,5-1m
- >1m

Jordartskarta



Jordartskarta från SGU (Sveriges Geologiska Undersökning)

0 200m 400m
Skala 1: 10 000/A4

- Strukturplanegräns
- Fyllning
- Morän
- Postglacial lera
- Glacial lera
- Postglacial sand
- Berg
- Isälvs sediment
- Isälvs sediment, grus

Verksamheter, utbildning, vård och service

Skolor och förskolor

I dagsläget finns inte behov av fler skol- eller förskoleplatser, men om/när det tillkommer fler bostäder i Ronna så tillkommer även behovet av fler förskole- och skolplatser. Två mindre förskolor (Odalen och Urberget) har avvecklats i Ronna och dessa platser har ersatts i gamla Bårstaskolan, förskolan Björken. Här finns även Sverigefinska förskolan Södertälje. Fastigheten Urberget 20 längs med Byvägen är ett bra läge att utveckla fler förskoleplatser när behovet uppstår, men då behöver även den kommunala marken söder om fastigheten användas. Ett utredningsarbete för detta pågår.

Rösberga förskolecenter ligger på höjden i norra Ronna intill Ronnaskogen. Verksamheten planeras vara kvar.

Fritidsgård/ungdomsgård

En ny fritidsgård planeras i Ronna på fastigheten Östaskolan 6, som ligger längs med södra delen av Robert Anbergs väg. Den ska ersätta Rösberga fritidsgård och Geneta (nedlagd sen ett antal år). Syftet är att få till bättre, tryggare lokaler för verksamheten och även en utemiljö. Med den nya fritidsgården som ska byggas blir Ronna väl försett med fritidsgårdsplatser enligt Kultur- och fritidskontorets kartläggning av upptagningsområden.

Bibliotek/kultur

Det saknas i dagsläget ett bibliotek i Ronna. Närmaste bibliotek finns i Lunagallerian i Södertälje centrum. Kulturverksamhet är idag väldigt centrerat vid stadskärnan. Ronna har inte bra upptagning för kulturverksamheter idag vilket vore bra att förbättra.

Idrottshallar

För idrott inomhus så har Ronna bra täckning enligt Kultur- och fritidskontorets kartläggningar. Inom området finns ingen större idrottshall, men däremot en gymnastiksal tillhörande Ronnaskolan.

Bårstahallen i gamla Bårstaskolan är en liten hall som har tillgänglighetsanpassats. Den passar till exempel för kampsport och aktiviteter för barn i lägre åldrar så som till exempel gymnastik, men den passar inte för bollsport som kräver större yta.

Vård och omsorg

I Ronna finns både LSS-boende, gruppboende, kvinnoboende, stödboende etc. Det är viktigt att säkerställa att det fortsatt finns lägenheter för kommunalt ändamål, t.ex

lägenheter för sociala boendekontrakt för personer som inte kan få eget hyresavtal, samt att säkerställa tomtunderlag för kommunens framtida lokalbehov.

Handel och övrig service

En stor del service och kommersiell verksamhet är koncentrerat till Ronna centrum, men det finns också service och kommersiell verksamhet utspritt i Ronna främst i form av lokaler i bottenvåningar på flerbostadshus. Det finns stor potential och betydelse i att utgå från den verksamhet som finns för att utveckla stadsliv och en fungerande service. I medborgardialogen som hölls 2018 med lokala aktörer i Ronna, efterfrågades fler arbetstillfällen genom fler verksamhetslokaler och småindustri. Behovet är stort, det finns många småföretag i området.

Det finns många befintliga detaljplaner som inte medger den handel och verksamheter som finns i Ronna idag, detta behöver ses över. Generellt är det önskvärt att de befintliga verksamheterna får finnas kvar och detta behöver således stödjas i detaljplanerna.



Ronna centrum



Flygvy över Ronna skola



Karta över verksamheter, utbildning, vård och service.

0 200m 400m
Skala 1: 10 000/A4

- Strukturplanegräns
- Förskola
- Skola
- Lekpark
- Fotbollsplan
- Idrottshall
- Affär
- Restaurang
- Religiös samlingslokal
- Vårdcentral
- Industriområde
- Bensinmack
- Planerad fritidsgård

Trafik och Infrastruktur

Trafiksepareringen är ett medvetet stadsbyggnadsval med fotgängarna, cyklisterna och barnen i åtanke. Istället för bilvägar flätas sparad naturmark och parker med träd och bergknallar in mellan husen som genomkorsas av gång- och cykelvägar. Stadsdelens öppna och tillgängliga landskap där barnen kan röra sig fritt utomhus är en kvalitet som bör respekteras och värnas.

Det finns idag upphöjda övergångsställen på ett antal platser för att öka trafiksäkerheten för oskyddade trafikanter. Det är viktigt att trafiksäkerheten bibehålls/utvecklas framförallt när det gäller oskyddade trafikanter samt att skolvägarna säkras.

Parkeringsplatser

I Ronna finns flera stora ytor för markparkering. Det finns inga vakanser i Telge Bostäders bestånd. Däremot finns det många vakanser i Hemblas bestånd på cirka 30% (2019). Parkeringsplatser behöver ses över; hur och var ska dessa anläggas för att göras trygga och tillgängliga.

Kollektivtrafik

Nya kollektivtrafiksatsningar är på gång och kommer att genomföras inom en snar framtid vilket kan förbättra Ronnas kollektivtrafik och restider till och från Ronna.

Belysning

Gatubelysningen är utbytt till LED-armaturer i nästan hela området som gör belysningen mycket bättre.

Tunnlar och andra stråk/områden som idag känns otrygga behöver dock ses över. Det finns några gångvägar som inte är belysta idag vilket skapar en otrygghet.

Farligt gods

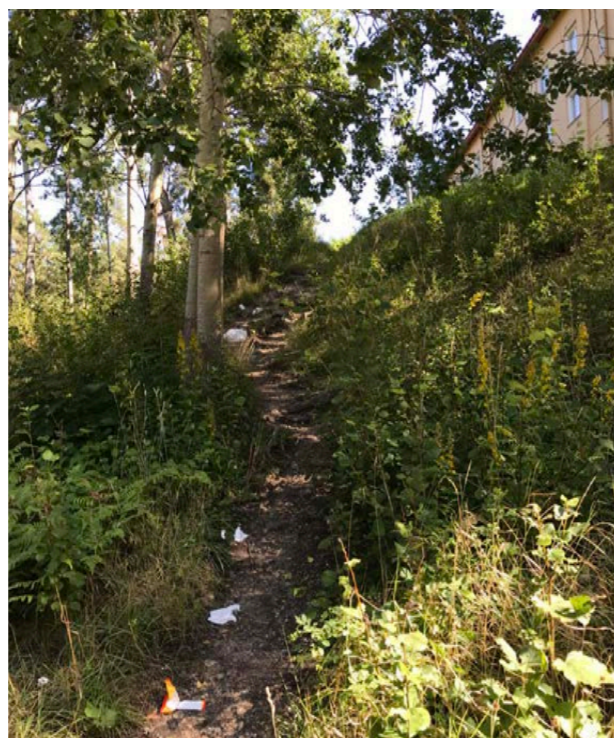
Strängnäsleden är sekundär led för farligt gods.



Stora ytor används för markparkering i Ronna.



Gångtunnel under Enhörnaleden.



Nedskräpning är ett problem i Ronna idag.

Teknisk försörjning och avfall

Teknisk försörjning – allmänt

Det är viktigt att säkerställa plats för de allmänna ledningsnäten inom strukturplaneområdet. Om ledningar ska dimensioneras upp tar det plats och både U-område och ledningsrätter kan behövas.

Ett antal reinvesteringsprojekt planeras inom området den närmsta 10-års perioden.

Stora delar av bebyggelsen i Ronna är försörjt av fjärrvärme idag och nybyggnation kan och bör anslutas till fjärrvärmenätet.

Vatten

Delar av planområdet omfattar vissa större ledningsstråk med behov av kapacitetsförstärkningar för att klara av stadens kommande expansion. Omfattningen och sträckningen utreds för närvarande. Det är dock mycket sannolikt att ledningar i vattenskyddsområdet samt i sträckningen Enhörnaleden-Strängnäsleden, samt längs med Strängnäsleden kommer att behöva omfattas.

Den västra delen av strukturplaneområdet ligger i och i närheten av primärt och sekundärt vattenskyddsområde. Föreskrifterna för detta begränsar möjligheten till bebyggelse och verksamhet.

Spillvatten

Strukturplaneområdet omfattar flera tekniska avrinningsområden med skilda förutsättningar. Dock går samtligt spillvatten från strukturplaneområdet till samma pumpstation vid Södertälje Kanal där det sedan pumpas till Syvabtunneln.

Ronna ligger inom ett område som avleds ner mot Ängsgatan och vidare mot pumpstationen i Mälarhamnen. Här behöver kapaciteten säkerställas. Förutsättningarna nedströms strukturplaneområdet påverkar alltså förutsättningarna i Ronna.

Längs med Robert Anbergs väg finns också en del kortare sträckor med eventuellt förstärkningsbehov. Dock bedöms även dessa vara beroende av kapaciteten i Ängsgatan.

Dagvatten

Strukturplaneområdet tangerar olika hydrologiska avrinningsområden, vilket gör att dagvattnet från området påverkar olika recipienter. Det kommer att innebära

olika förutsättningar för dagvattenrening inom strukturplaneområdet, då recipienterna har olika status. Huvuddelen av dagvattnet har dock Södertälje Kanal som recipient, men en del av området rinner ner mot Lilla Måsnaren. På samma sätt påverkar förutsättningarna uppströms strukturplaneområdet.

EI

Stora delar av elnätet i Ronna är ålderstiget och behöver förnyas inom en nära framtid. Detta förnyelsebehov taktar väl med den planerade förtätningen i stadsdelen, eftersom att i samband med att ordinarie ledningskapacitet förnyas finns det även möjlighet att förstärka elnätet. Sannolikt kommer även kapaciteten i transformatorstationerna behöva höjas (genom uppgradering av befintliga stationer såväl som etablering av fler stationer). Vid kommande detaljplanering och exploatering får enskilda fall prövas utefter de effekter som beställs.

Stadsnät

Stadsnät finns delvis utbyggt i Ronna, samordning bör senare ske i respektive detaljplan.

Avfall

Nedskräpningen är ett problem i Ronna. Det förekommer både nedskräpning i mindre format utspjutt i stadsdelen samt otillåten dumpning av större föremål i Ronna. Studier visar att skräp föder skräp, som leder till klottor och skadegörelse, som i sin tur leder till otrygghet. Människor uppfattar det som acceptabelt att slänga skräp på en plats som redan är nedskräpad. Skräpiga områden förknippas dessutom med otrygghet och enligt studier vill människor inte bosätta sig i ett område där det är skräpigt eftersom det tolkas som att de som bor där inte bryr sig. Skräpet skadar både djur och natur, förstör hav och vattendrag, gör städer otrygga och det kostar samhället väldigt mycket pengar. Om nedskräpningen minskas kan pengar sparas och kan investeras på annat håll.

Ronna skulle behöva bättre förutsättningar för att de boende ska kunna hantera sitt grovavfall på ett enkelt och smidigt sätt. Även de som saknar tillgång till bil ska kunna ha möjlighet att bli av med sitt grovavfall. Kvarternära återvinning är önskvärt.

Demografi

Vilka bor i Ronna?

Demografi, eller befolkningsstudier, studerar strukturen i en befolkning, dess storlek, sammansättning, geografiska fördelning och förändring. Vanliga parametrar kan vara ålder, kön, civilstånd, boenderegion, utbildning, etnisk tillhörighet samt in- och utflyttning. Demografin i ett område eller en stadsdel ger en bättre kunskap om vilka som bor i området. Data kommer från befolkningsstatistiken, här Statistiska centralbyrån (SCB). Statistiska mätningar görs med vissa intervall, exempelvis varje år eller vartannat år, vilket medför att de statistiska uppgifterna kan skilja sig från hur det ser ut just nu, men ger en fingervisning.

Befolkningssammansättning

I december 2020 var det 7285 personer som var folkbokförda i Ronna (SCB) och utgör således 6,6% av Södertäljes befolkning. 91% av de boende i Ronna har utländsk bakgrund, med utländsk bakgrund räknas i detta fall även personer som är födda i Sverige med båda eller en förälder som är född utomlands (SCB december 2020). Nästan en tredjedel av befolkningen i Ronna är från Syrien (29%), och en annan knapp tredjedel från Irak (28%), därefter är det befolkning från Turkiet (13%), Sverige (9%) och Polen (7%) som har störst representation i stadsdelen. Ronna kan därmed konstateras vara etniskt segregerat ur perspektivet att en majoritet av de boende har utländsk bakgrund. Södertälje har en tradition av invandring och det har lett till att en stor andel av kommunens invånare har sitt ursprung från andra delar av världen. Inflyttningen från utlandet har fortsatt under de senaste åren och om det inte hade varit för inflyttningen från utlandet hade det idag varit fler som flyttar ut från kommunen än som flyttar in.

Utbildning och inkomst

Det är få högutbildade i Ronna, drygt en tiondel (12%) har eftergymnasial utbildning om minst tre år, vilket motsvarar en kandidatexamen. Medianinkomsten i Ronna var 175 195 SEK med en total förvärvsfrekvens på 61,4% i december 2019 (SCB). Att jämföra med Södertälje i stort, med medianinkomst 279 823 SEK och en förvärvsfrekvens på 75,4% (SCB 2019). Förvärvsfrekvensen har dock ökat i området med 8,7 procentenheter sedan 2015. Trots en viss positiv utveckling så kan Ronna konstateras vara en socio-ekonomiskt segregerad stadsdel sett till utbildning, inkomst och förvärvsarbete.

Upplåtelseformer

Bostadsbeståndet bestod till 83% av hyresrätter, varav

några få utgörs av specialbostäder, men merparten är i flerbostadshus. Det är därför inte konstigt att ca 76,5% av stadsdelens befolkning bor i hyresrätter. 23% bor i äganderätter i småhus som utgör ca 17 % av bostadsbeståndet och 0,5% där uppgift saknas (SCB december 2020). Bostadsutbudet i Ronna domineras därmed av hyresrätter, merparten utgörs av två rum och kök (32%) samt tre rum och kök (31%) på mellan 60-80 kvadratmeter.

Hushållsstorlekar

Det var 2577 hushåll i Ronna, varav 43,1% har bil, i december 2020 (SCB). Den största andelen hushåll är folkbokförda som singelhushåll 31%. Det är 33% av hushållen i Ronna som består av fyra personer eller fler. Då 63% av bostadsbeståndet för lägenheter utgörs av 2 rum och kök och 3 rum och kök så finns det anledning att misstänka att trångboddhet kan förekomma i området.

Segregation

Det är idag stora skillnader mellan kommunens olika bostadsområden när det gäller hushållssammansättning, hur miljöerna är utformade, hur trygga de upplevs av invånarna och hur goda livschanser som ges till dem som växer upp och lever där. I Södertälje finns en tydlig socioekonomisk skillnad mellan områden med en hög andel hyresrätter och områden med småhus och den socioekonomiska skillnaden sammanfaller ofta med en etnisk segregation. Segregationen förstärks ofta när dessa områden dessutom ligger isolerade från centrum och andra närliggande områden. Södertäljes uppbrutna struktur gör stadsdelar isolerade från varandra och från stadskärnan vilket ökar avstånden mellan människor. Det skapar också en ojämn fördelning av stadens kvaliteter. Höginkomsttagare och högutbildade tenderar att bosätta sig i stadsdelar med höga stadskvaliteter för flerbostadsbebyggelse eller i villaområden. Människor med lägre inkomster är ofta de som har sämst tillgång till stadskvaliteter, trots att de kan ha störst behov av närhet till stadens resurser.

Ronna ligger fysiskt sett nära både Bårsta och Geneta men det är samtidigt få kopplingar över Strängnäsvägen som medför att stadsdelarna inte är så väl integrerade med varandra. Ronna är även etniskt segregerat och socioekonomiskt segregerat sett till bland annat utbildningsnivå och inkomstnivå.



Demografi, eller befolkningsstudier, studerar strukturen i en befolkning, dess storlek, sammansättning, geografiska fördelning och förändring.

4. Forskningsprojekt Viva Plan – Ronna

VIVA-PLAN är ett internationellt forskningskonsortium finansierat av FORMAS, Svenskt forskningsråd för hållbar utveckling. Vivaplan består av ett tvärvetenskapligt team av forskare som undersöker och förnyar utemiljöer i bostadsområden för att öka biologisk mångfald, social integration och mänskligt välbefinnande.

Projektet är treårigt (2019–2021) och syftar till att utveckla en hållbar planeringsram för att vitalisera utemiljöer i miljonprogramsområden med ambition att öka social integration, trygghet, säkerhet samt biologisk mångfald. Detta görs genom att engagera boende, fastighetsägare, kommuner, företagare och andra aktörer i dels hur de upplever dagens utemiljö och dels vad de önskar för framtiden. Fokus ligger på de boende, utifrån deras perspektiv vill Vivaplan underlätta för medborgare att föreslå och driva aktiviteter som bidrar till en attraktiv och trygg utemiljö som främjar social integration.

VIVA-PLAN har ambitionen att:

- 1) Klassificera olika utemiljöer och kartlägga vilka sociala och ekologiska värden boende och experter lyfter fram.
- 2) Identifiera sociala grupperingar och se var olika grupper är, kan och vill vara.
- 3) Utvärdera effekterna av hur boende/medborgare kan initiera och driva aktiviteter som underlättar för företagande i deras områdes utemiljöer.
- 4) Rekommendera metoder för att engagera medborgare och andra i en hållbar fysisk planering och framtida förvaltning av utemiljöer.

Mosaikförvaltning

Vivaplan arbetar med något de kallar mosaikförvaltning, som innebär att de jobbar med flera olika metoder samtidigt för att engagera olika grupper i planering av grönområden och mötesplatser.

Tillvägagångssätt

För att samla in information om Ronnas grönområden och mötesplatser genomfördes både ekologiska inventeringar och sociala analyser. Bland annat har Vivaplan organiserat Hackathon, genomfört analyser för att hitta och förstå olika lokala sociala grupperingar, samt skickat ut inbjudningar till att delta i medborgarenkät (Maptionnaire).

Slutsatser av ekologiska och sociala inventeringar

Ronnaskogen har i vissa områden både höga ekologiska och sociala värden. Några mindre skogsområden samt väggkantsvegetation har höga ekologiska värden, men låga sociala värden. De centrala delarna av Ronna och huvudgatan Robert Anbergs väg, har höga sociala värden, men de ekologiska värdena är låga.

Det saknas stadsparker i Ronna då större grönområden är antingen skogs- eller ängstypisk vegetation. Det är stor kontrast mellan grönområden i den norra delen, bestående av flerbostadshus, och den södra delen med småhus. Grönytan i den norra delen är offentlig, medan grönytorna i södra delen utgörs mestadels av privata trädgårdar.

VIVA-PLAN genomförde också analyser för att hitta och få kontakt med olika lokala sociala grupperingar som kopplar till frågor om social integration i bostadsplanering och hantering av urbana grönområden.

I Ronna finns grupperingar av sociala aktörer som har en roll i förvaltningen av offentliga grönområden. Detta inkluderar grönområden och grönstråk som ligger mellan bostadshus och annan infrastruktur och en större stadsskog. De flesta av dessa allmänna naturområden förvaltas av bostadsrättsföreningarna, som äger och förvaltar de allmänna bostadsområdena i nära samarbete med kommunen. Invånarnas tillgång och användning av Ronnaskogen begränsas av upplevda säkerhets- och trygghetsproblem.

Resultaten från den kvalitativa datainsamlingen i Ronna tyder på att lokala aktörer aktivt samarbetar kring ämnen och projekt för att ta itu med ungdomars behov av bland annat fritidsaktiviteter. Fältarbetet visar dock att det finns brist på mötesplatser för lokala ungdomar att umgås. De flesta aktiviteter som anordnas av lokala föreningar har ett starkt fokus på friluftsliv och sport. Tonåringar i området rapporterade om svårigheter att umgås utomhus och känner sig ofta ovälkomna i gröna stadsområden.

Hackathon

Vivaplan har även organiserat Hackathon i Ronna, i syfte att diskutera, identifiera och utforska ojämlikheter i tillgång och utformning av urban natur och mötesplatser i Ronna. Hackathon är en intensiv metod för problemlösning i grupp, ett slags samskapande under en begränsad

tid.

Grupperna kom med flera förslag som svar på de utmaningar Ronna står inför. Förslagen inkluderar:

- Den ideella sektorn som nu engagerar sig i samhället måste fortsätta samarbeta med myndigheter och kalibrera resursanvändning kring lokala behov.
- Samarbetet mellan olika avdelningar inom kommunen kan förbättras för att bäst anpassas till de lokala behoven i Ronna.
- Genom att bygga långsiktiga nätverk och samarbeten med offentliga myndigheter skulle förtroendet för offentliga myndigheter stärkas hos de boende.
- Kommunen samlar in medborgarförslag, men utmaningen med kontinuitet och långsiktighet när man arbetar med korta projekt behöver hanteras.
- Kortsiktiga projekt kan inte upprätthålla motivationen för lokalbefolkningen att engagera sig. Framtida planeringsinsatser skulle kunna utforska hur lokalinvånare kan vara mer aktivt engagerade i förvaltningen av grönområden och mötesplatser.
- Det saknas mötesplatser för allmänna rekreations- och mötesbehov för alla åldrar, särskilt för unga människor. Detta kan hanteras som en del av långsiktig planering och beslutsfattande.
- Ronnaskogen bör göras mer tillgänglig genom att förbättra stigarnas skick, förbättra belysningen och skapa fler mötesplatser runt skogen, ex. en fotbollsplan, i närheten.
- Det finns ett behov av att arbeta med aktiviteter som tillgodoser behoven hos olika åldersgrupper. Till exempel kan odlingsytor aktivera äldre och bidra till platsskapande och stärka områdets sammanhållning. Det finns potential i 'mellanrummen', mellan områden, för sådana aktiviteter som är utforskade för närvarande.

Delar av texten på detta uppslag är hämtade rakt ur Vivaplans slutrapport om projektet: "Mosaikförvaltning – ett mångmetodologiskt sätt att engagera olika grupper i planering av grönområden och mötesplatser" För mer information se: www.viva-plan.eu



Vivaplans rapport Mosaikförvaltning.

5. Medborgardialog

Dialogprocess och metod

I juni 2018 anlätades en arkitektbyrå för att utföra medborgardialoger i Ronna. Dialogerna delades upp i tre delar:

1. Maptionnaire - en webenkät där boende fick svara på frågor om hur de upplevde Ronna samt markera platser utifrån olika frågeställningar på en karta.
2. Kvällsträff med ungdomar
3. Workshop med lokala aktörer

I augusti 2018 hölls ett öppet hus för att redovisa resultaten från dialogerna. En utförlig sammanställning av dialogen finns som bilaga till denna strukturplan.

Resultat från medborgardialog

Resultatet av dialogernas tre delar gav en bild av de lokala intressenternas upplevelse och behov av utveckling i området. Sammanlagt deltog ca 70 personer i dialogerna. De flesta deltagare var unga eller unga vuxna.

Frågor att följa upp

Nedanstående frågor har kommit upp i dialogerna och behöver utredas vidare i den fortsatta planeringen.

Parkering

Fler parkeringar efterfrågas för centrumhandeln. Ett genomarbetat underlag behövs för att kunna göra realistiska bedömningar i det här sammanhanget och bemöta de frågor om parkering som kommer upp. Hur ska parkering ersättas och tillskapas för tillkommande behov?

Verksamhetsytor

Stötta utveckling av centrumets handel och struktur. Inspel till Maptionnaire och aktörsworkshopen pekar på ett behov av att utveckla det befintliga centrumet. Det finns stor potential och betydelse i att utgå från den verksamhet som finns för att utveckla stadsliv och en fungerande service. Se över potentiella konflikter med att eventuellt skapa verksamma bottenvåningar längs Robert Anbergs väg.

Tillskapa ytor för social service. Fler arbetstillfällen genom fler verksamhetslokaler och småindustri efterfrågas. Behovet är stort, det finns många småföretag i området.

Sociala ytor och trygghet

Vistelseytor måste finnas längs huvudstråket. Strategiska släpp och platser bör pekas ut längs med Robert Anbergs väg.

Mötesplatser för familjer och ungdomar utomhus behöver skapas. Planeringen måste utgå från olika gruppers och individers behov, och fokus på jämställdhet måste belysas, då det visat sig att flickorna inte använder det offentliga rummet i samma utsträckning som pojkar.

Få av Ronnas boende i flerbostadshus använder bostadsgårdarna för socialt umgänge, enligt Maptionnaire. Frågan har stor bärighet på trygghetsupplevelsen, som behöver stärkas. För en struktur som stödjer trygghet behövs en rumslig hierarki mellan offentligt och privat. Aktuell forskning från KTH menar att miljonprogrammets öppna miljöer inte inbjuder till bruk av gårdar på samma sätt som kvartersstadens mer slutna strukturer.

Konflikt kring grönska

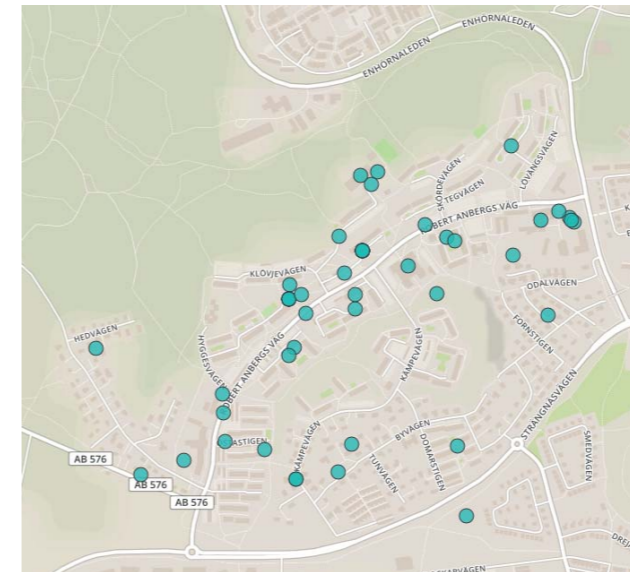
Resultatet av Maptionnaire visar att det finns en uppskattning för grönskan i och kring området. På ungdomsworkshopen framkom dock en upplevelse av att det gröna var otrött och för tätt. En balansgång mellan karaktärsskapande, trygg och användbar grönska behöver hittas.

Evenemang och aktiviteter

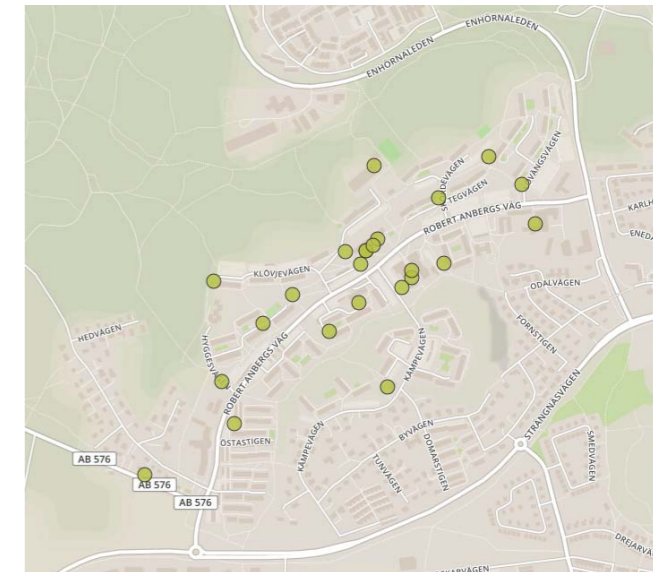
Funktioner, evenemang och aktiviteter som lockar människor utifrån området efterfrågas. Det ger potential att förstärka stadsliv, attraktivitet, integration och möten mellan människor. Vilken typ av aktiviteter kan vara lämpliga? Vilka ytor kan användas för det?

Gränsdragning mot andra stadsdelar.

I aktörsworkshopen formuleras en oro över uppdelningen mellan Ronna och Lina, med sin historiska rivalitet. Fortsätt att se över helhet och kopplingar.



Resultat från Maptionnaire. Deltagarna ombads markera ut sina "Favoritplatser". Totalt 54 svar.



Resultat från Maptionnaire. Deltagarna ombads markera ut "Otrygga platser". Totalt 25 svar.

Dålig
Icke-vackert
Tryggt
Ruckel
Tråkigt
Sådär
Mångfald
Kaotisk
Liv
Hem
Trevligt
Livlöst
Samhälle
Skräpigt

Bra

Resultat från Maptionnaire. Frågeställningen löd "Beskriv Ronna med ett ord". "Bra" och "skräpigt" var vanligast förekommande.

4. Förslagskarta

Samtliga ytor, platser och stråk som föreslås är förslag som behöver utredas vidare. Detaljeringsgraden i denna strukturplan är av enklare slag.

-  Strukturplanegräns
-  Befintliga byggnader
-  Befintliga byggnader med samhällsfunktion
-  Förslag nya bostäder
-  Förslag nya bostäder, möjlighet till verksamheter i bottenplan
-  Förslag placering av mini-ÅVC för stärkt social hållbarhet
-  Nya mötesplatser för stärkt social hållbarhet
-  Förslag ny lekplats/park **för alla åldrar**
-  Förslag lekplats/park **för alla åldrar** med skyfallshantering
-  Förslag yta för skyfallshantering
-  Förslag ny yta för förskola
-  Förslag ny yta för odling
-  Nya/förstärkta noder/passager
-  Huvudstråk för gående och cyklister som föreslås stärkas
-  Stråk för gående och cyklister som föreslås stärkas
-  Ekologisk spridningsväg som föreslås stärkas
-  Befintlig vandringsled, Täljeleden
-  Förslag ny utvecklad yta för spontanidrott
-  Förslag ny lekplats/park **för alla åldrar**
-  Planerad ny fritidsgård
-  Befintlig skola
-  Befintlig förskola
-  Befintlig lekplats



5. Strukturplaneförslag för Ronna

En socialt hållbar stadsdel

En huvudfråga som är återkommande under de olika kapitlen i förutsättningar samt i Vivaplans forskningsprojekt och medborgardialogerna rör trygghet och trivsel. Det är frågor som är vitala för den sociala hållbarheten i stadsdelen. Som ett genomgående tema syftar därför förslagen till att främja och stärka upplevd trygghet och trivsel.

Främja kommunikation mellan kommunen och Ronnas invånare

För att bibehålla ett långsiktigt engagemang från de boende, som bland annat skapades genom VIVA-plan projektet, skulle en kommunfilial i Ronna vara en mycket positiv åtgärd. Det skulle kunna främja dialogen mellan Ronnaborna och kommunen, samt stärka tilliten till den kommunala verksamheten. En filial har potential att bli en central mötesplats och skulle förslagsvis även kunna innehålla ett mindre bibliotek och servicecenter.

Mini-ÅVC

En annan kommunal verksamhet som föreslås upprättas i Ronna är en minivariant av återvinningscentral. Detta för att nedskräpning är ett problem i området idag och dagens återvinningsstationer kräver bil, vilket är ett hinder för många att ta sig dit. En mini-ÅVC i Ronna skulle därför göra det möjligt att sortera avfall lokalt. Idén är även att ÅVC:n ska rymma andra verksamheter som till exempel second hand-butik, återbruksverkstad, cykelverkstad, café och andra aktiviteter som kan samla människor och skulle även kunna erbjuda möjligheter för daglig verksamhet för personer som är på väg in i arbete eller liknande.



Referensbild: Återbruksstation i bottenvåningen på en byggnad. Foto: Sörab.



Referensbild: Exempel på en återbrukstation. Stockholm Vatten och Avfalls tjänst Pop-up återbruk. Fotograf: Sanna Lindberg.



Referensbild: Makerspace i Stapelbädden, Malmö.

Lokaler för att kunna mötas inomhus

Det är viktigt att det finns lokaler för att möjliggöra och främja olika aktiviteter som kan samla människor. Det kan gälla både ideella organisationer, grupper, stiftelser och annat som engagerar lokala grupper och skapar möten mellan människor.

En fritidsgård håller på att planeras utmed Robert Anbergs väg vilket också är en viktig knutpunkt för ungdomar, både i Geneta, Ronna och Lina. Fritidsgårdens lokaler kommer även ge möjligheter för aktiviteter i samarbete med föreningslivet och kulturskolan.

Idrottshallar

Bårstahallen som är en liten hall ska också göras tillgänglig, den passar till exempel passar för kampsport och aktiviteter för barn i lägre åldrar så som till exempel gymnastik, men den passar inte för bollsport som kräver större yta.

Rekreation, parker, spontanidrott och närnatur

Central park

Ronna saknar en stor sammanhållen park som möjliggör för alla åldrar att mötas, samt att till exempel kunna ha större samlingar och evenemang. Det saknas ytor i Ronna som är tillräckligt stora för att kunna räknas som stadsdelspark, men andra bra parkytor kan skapas.

Centralt vid Robert Anbergs väg, mitt emot centrum, finns en fin grönyta som många människor passerar dagligen. En central park här skulle bidra mycket positivt till Ronna. Det skulle bli en central plats att mötas på: stanna till en stund på väg hem, en plats för evenemang, picknick, kalas med mera. Platsen föreslås utvecklas med fler funktioner så som sittplatser och lek, och dessutom mer planteringar med blomsterprakt.



Den centrala grönytan i Ronnas som föresås utvecklas till en mer programmerad park.



Referensbild: Braxenparken i Fisksätra, Stockholm. Topia Landskapsarkitekter.

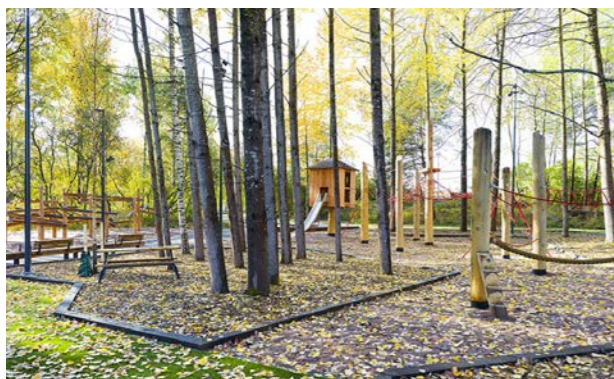


Referensbild: Braxenparken i Fisksätra, Stockholm. Topia Landskapsarkitekter.

Ronnaskogen

Ronnaskogen har stora naturvärden och skulle kunna bli en fin målpunkt för naturvistelse. Strukturplanen föreslår att stärka Ronnaskogen som mötesplats genom ett flertal åtgärder:

- skapa en stor grillplats och väderskydd
- skapa en naturlekplats med ett intilliggande utegym
- skapa elljusspår
- se över befintligt stigsystem och stärk utvalda stigar
- se över delar av skogen och glesa ut vissa partier och røj även bort sly



Referensbilder. Överst: vindskjul med grillplats, Växjö kommun. Mitten: naturlekplats i Siegbahnparken, Karavan landskapsarkitekter. Fotograf: Göran Ekeberg, Adlight AB. Underst: Odling skapar gemenskap och behövs av flera anledningar i våra samhällen. Fotograf Sara Stiber, Växtverket.

Lekplats i nordvästra Ronna

Ytterligare en lekplats föreslås i nordvästra Ronna på den kommunala marken mellan husen. Där finns idag en grusplan som är relativt eftersatt. Bollplanen kan med fördel vara kvar men rustas upp och omkringliggande ytor kan försees med lekutrustning och möbler för möten.

Park med lek längs med Robert Anbergs väg

Väster om centrum längs med Robert Anbergs väg finns idag en klippt gräsyta som har stor potential att utvecklas till en bra mötesplats. Här föreslås en park som kombinerar lek och möjligheter för att sitta ned och mötas.

Flera odlingsytor

Ett flertal odlingsytor föreslås runt om i Ronna. Odling är positivt ur flera aspekter, inte minst för den sociala hållbarheten i ett område. Ytan på södra sidan av Robert Anberg väg är tänkt som ordnad odling, till exempel gemensam pallkrageodling. Även ytan vid den kommunala lekplatsen söder om Ronnaskolan kan antingen brukas på samma vis eller av skolan.

Strukturplanen föreslår två lite större odlingsytor intill Ronnaskogen, i väster samt i öster. Dessa föreslås ha en mer klassisk kolonilottsform.

Större park i västra Ronna

I sydvästra Ronna finns möjlighet till en stor samlade park som kan rymma ett flertal olika funktioner. Parken skulle koppla ihop Ronna med Geneta på ett bra sätt. Här kan även ytor för skyfallshantering anordnas.

Stråk och kopplingar

Strukturplanen föreslår några utvalda stråk som ska stärkas. Dels gäller det Robert Anbergs väg som är Ronnas nav och huvudstråk idag. Belysning, säkra passager, trygga gång- och cykelvägar samt sittmöjligheter utmed stråket behöver säkerställas.

Övriga utpekade stråk som föreslås stärkas gäller gång- och cykelvägar genom Ronna, som kopplar ihop olika målpunkter med varandra. Det är viktigt att stråken är tydligt definierade, att de till exempel inte plötsligt övergår i en övrig yta. Tydliga start och målpunkter behövs.

Kanter är viktiga att tänka på. Längs med stråken är det viktigt att belysningen är väl tillgodosedd samt funge-

rande. De måste också finnas sittmöjligheter längs med stråken för att kunna pausa.

Många av stråken i Ronna kantas på bägge eller ena sidan av natur/närskog. Det är viktigt att röja den här marken från sly regelbundet så att stråken inte upplevs otrygga och igenvuxna.

Stärka kopplingen till omgivande stadsdelar

Nya passager och kopplingar föreslås för att förbättra kopplingarna till omgivande stadsdelar. Mellan Lina och Ronna föreslås även ny bebyggelse utmed Enhördaleden som kommer att möjliggöra ett starkt stråk mellan Lina centrum och Ronna. Även befintligt gång- och cykelstråk mellan Rösberga förskolecenter och Lina föreslås stärkas.



Referensbild från Carlshage: Fint gång och cykelstråk som är tydligt avgränsat, försett med belysning samt har en plats för sittmöjligheter skapad intill stråket. Karavan landskapsarkitekter. Fotograf: Göran Ekeberg, Adlight AB.

Förtätning med nya bostäder

Strukturplanen föreslår en förtätning med mellan 800–1400 bostäder, alla i flerbostadshusform. Det har framkommit i medborgardialogen att gårdsmiljöerna inte används i så hög grad. Eftersom frågan har stor bärighet på trygghetsupplevelsen som behöver stärkas föreslår strukturplanen att stärka gårdsmiljöerna på flera platser. Gårdsmiljöerna stärks genom att placera ytterligare en bygnadskropp så att ett tydligare gårdsrum bildas, och därmed en tydligare hierarki mellan privat och offentligt. På andra platser i Ronna stärks istället gaturummet genom att placera byggnader i liv med gatan, samt med entréer mot gatan, och på så sätt öka tryggheten på gatan.



Den förtätning som föreslås i Ronna bör ha en lägre skala än de befintliga husen.

1. Bostadsbebyggelse norr om Ronnaskogen, längs med Enhörnaleden

Enhörnaleden tar sig förbi Ronna och skapar en barriär mellan stadsdelarna Ronna och Lina. Strukturplanen föreslår bostadsbebyggelse längs med Enhörnaleden för att binda samman stadsdelarna mer och skapa bättre koppling mellan Ronna och Lina centrum. Genom att bebygga längs med Enhörnaleden blir barriäreffekten mindre. Platsen bör av dessa skäl prövas för bostadsbebyggelse, men alla ingrepp i Ronnaskogen behöver vägas mot naturvärden.

2. Bostäder i befintligt verksamhetsområde

De fastigheter som ligger närmast stråket i verksamhetsområdet söder om Enhörnaleden på gränsen till Lina föreslås omvandlas till bostäder. Eftersom stråket upplevs som mörkt och otryggt främst kvällstid är det positivt med bostadsbebyggelse här. Ersättningsmark för befintliga verksamheter behöver hittas.

3. Bostäder vid Rösberga

Vid Rösberga förskolecenter finns en eftersatt fotbollsplan som föreslås bebyggas med bostäder. Området skulle må bra av att rustas upp och befolkas, då det idag upplevs som otryggt.

4. Kämpevägen

Kämpevägen tar sig slingrande genom södra delen av Ronna och har ett par markparkeringar längs med gatan som lämpar sig bra för att pröva bostadsbebyggelse. Att förtäta med flerbostadshus här kan medföra ökad trygghet med fler ögon på gatan och ett livligare, trevligare gaturum. De befintliga parkeringarna och tillkommande boendeparkering kan effektiviseras. Parkeringarna som försvinner med den nya bostadsbebyggelsen behöver tas om hand, förslagsvis i nedgrävda garage.

5. Bostäder norr om Robert Anbergs väg

Norr om Robert Anbergs väg karakteriseras stadsbilden av lameller i park. Strukturplanen föreslår en förtätning som följer samma struktur med lameller i park, dock med lägre byggnader än de befintliga för att ta ner skalan och för att inte skapa mörka, skuggiga miljöer.

6. Bostäder vid östra entrén till Ronna

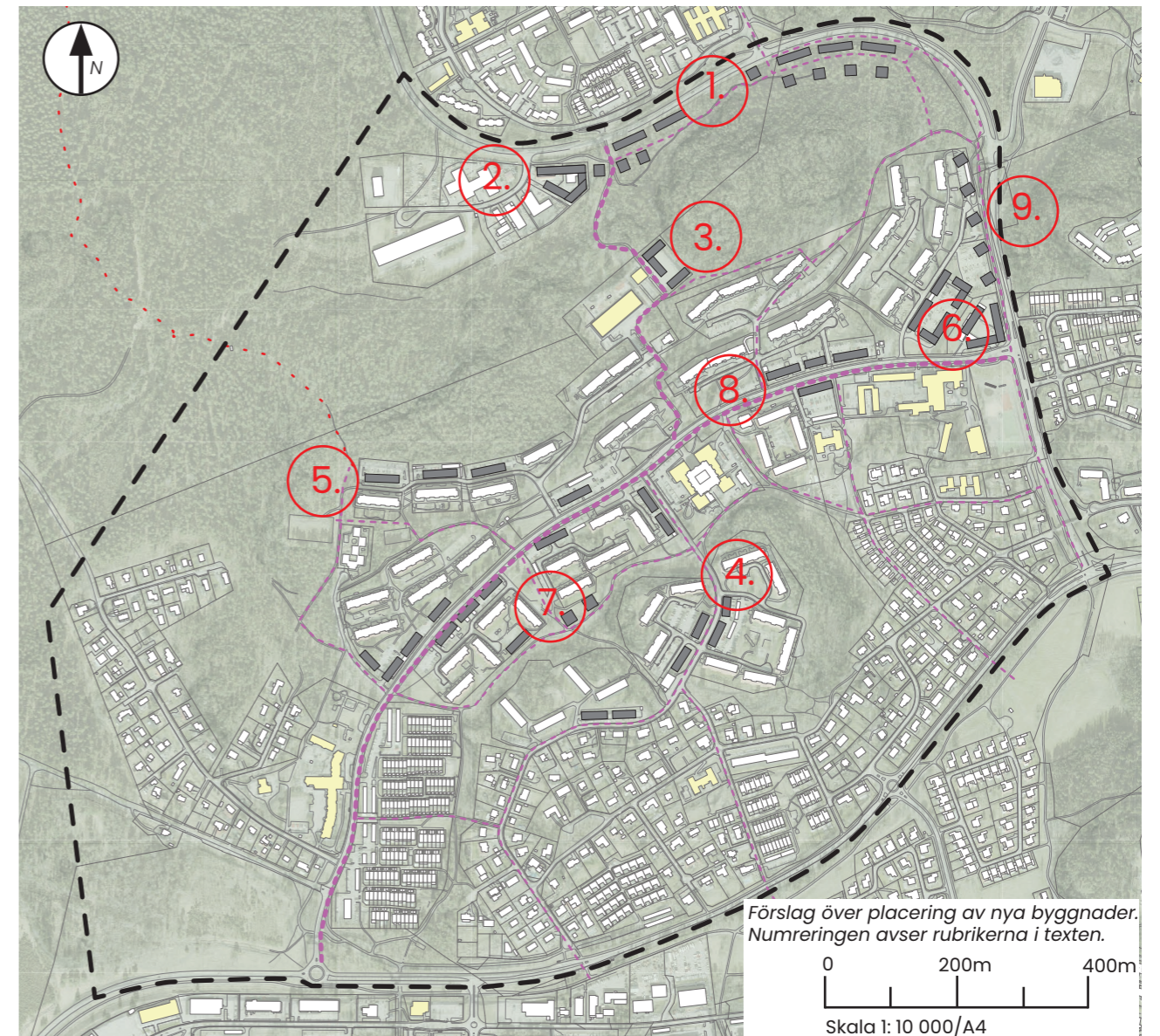
Vid östra entrén till Ronna finns idag en bensinstation. Fastigheten föreslås utvecklas med ett bostadskvarter precis i korsningen och ytterligare ett i slutningen ovanför. De nya bostäderna föreslås ha en lägre skala än de befintliga husen högre upp i slutningen.



Referensbild från Säteriet, ett miljonprogramsområde som förtätats i Mönlycke utanför Göteborg. Fotograf: Stefan Hollertz.



Referensbild på hur en förtätning längs Robert Ahnbergs väg skulle kunna upplevas. Bild: Theory Into Practice & EG architects.



Förslag över placering av nya byggnader. Numreringen avser rubrikerna i texten.

0 200m 400m
Skala 1:10 000/A4

7. Bostäder längs med gångstråk söder om Robert Anbergs väg

Längs med det öst-väsliga gångstråket söder om Robert Anbergs väg föreslår strukturplanen förtätning med främst punkthus. Eftersom bostäder ofta är befolkade och upplysta kvällstid blir stråket på så sätt tryggare med fler ögon på gatan.

8. Förtätning längs med Robert Anbergs väg

Längs med Robert Anbergs väg finns flera stora parkeringsytor. Några av dessa föreslås provas för bostadsbebyggelse i form av lameller längs med gatan. Det parkeringsbehov som då försvinner behöver tas omhand i den tillkommande bebyggelsen, förslagvis i nedgrävda garage.

9. Bostäder väster om Enhörnaleden

I väster utgör Enhörnaleden gräns till området Karlhov. Här föreslås ett antal nya stadsvillor längs vägen. Stadsvillor kan var ett sätt att diversifiera bostadsbebyggelsen i Ronna, som idag består av flerbostadshus eller villor. Stadsvillor kan utgöra ett komplement till dessa bostadsformer.



Referensbild, fyrvåningshus i Långbro, Stockholm.

Befintliga bostäder och miljöerna runtomkring

De befintliga bostäderna behöver underhållas, och är i viss mån behov av renovering och upprustning. En del av flerbostadshusen är renoverade och har upprustade utemiljöer. Det gör stor skillnad inte bara för de boende i just de husen, utan också för miljön i området i stort. Det är dock viktigt att det görs på ett varsamt sätt, både för att värna det arkitektoniskt karaktäristiska formspråket, men också för att inte omöjliggöra för boende att bo kvar på grund av hyreshöjningar. Det är en viktig aspekt ur flera hänseenden och även för den sociala hållbarheten i området.

När miljöerna hålls efter och underhålls ger det en känsla av omhändertagande som är positivt och kan bidra med fler positiva aspekter som att minska nedskräpning, öka trygghet med mera.



Renoverade flerbostadshus och en upprustad gårdsmiljö i Ronna.

Trafik och Infrastruktur

Kollektivtrafik

Nya kollektivtrafiksatsningar är på gång och kommer att genomföras inom en snar framtid vilket kan förbättra Ronnas kollektivtrafik och restider till och från Ronna.

Gångstråk

Ronna har flera stråk som idag upplevs otrygga. Trygghet är en viktig fråga och strukturplanen föreslår att se över prioriterade stråk för att stärka dem med belysning och röja undan sly. Det finns några gångvägar som inte är belysta idag och de behöver ha belysning.

Det finns även ett par gångtunnlar i Ronna som behöver ses över. Tunnlar anses ofta vara otrygga platser och är därför extra viktiga att göra så att de känns så trygga som möjligt. Om möjligt vore det bra med även ett alternativ för passage ovan jord vid tunnlar.

Skapa kopplingar till Geneta och Bårsta

Ronna avslutas söderut av Strängnäsbron, på andra sidan ligger Geneta och Bårsta. Strängnäsbron bildar här en stark barriär mellan Ronna och Bårsta då det finns få passager över gatan. Det är viktigt att integrera stads-

delarna mer och göra det enklare och mer naturligt att ta sig mellan stadsdelarna. Det finns viktiga målpunkter på båda sidor Stängnäsbron. Söder om Strängnäsbron finns Bårsta IP och en stor stadsdelspark Högbergsparken som Ronnaborna kan nyttja. I Ronna är grundskolan samt Ronna centrum med butiker några exempel på målpunkter. Strukturplanen föreslår att skapa en passage från Fornstigen över till Båstafältet, samt längre västerut skapa en passage från Domarstigen över Strängnäsbron.

Nya passager

Både Strängnäsbron och Enhörnaleden upplevs vara barriärer för att ta sig mellan Ronna och omkringliggande stadsdelar. Därför föreslås ett flertal nya passager att skapas för att förbättra kopplingarna för gående och cyklister. Befintliga passager föreslås värnas och göras så de upplevs tryggare för gående.

Parkering

Det finns stora ytor för markparkering i Ronna. Vissa parkeringsytor upplevs vara otrygga platser. Strukturplanen föreslår att bebygga delar av vissa markparkeringsytor med bostäder. Den tillkommande bebyggelsen behöver då ta hänsyn till det befintliga behovet av boendeparkering.



Noorskens tunnel i Fisksätra, Stockholm som har omgestaltats samt fått extra belysning för att skapa en tryggare miljö. Fotograf Karin Lobo Lundgren, Spacescape.

Verksamheter, utbildning, vård och service

Ny förskola vid Ronnaskogen/Enhörnaleden

Strukturplanen föreslår en ny förskola i Ronnaskogen längs med Enhörnaleden. Den nya förskolan gränsar till skogen och den nya föreslagna entrén till Ronnaskogen och samt ny föreslagen naturlekplats.

Utökad förskola

Fastigheten Urberget 20 längs med Byvägen föreslås utvecklas med fler förskoleplatser när behovet uppstår och då behöver även den kommunala marken söder om fastigheten användas för att säkerställa tillräckliga ytkrav.

Planstridiga verksamheter

I Ronna finns idag många verksamheter som har funnits i många år. Det har visat sig att de flesta av verksamheterna inte har planstöd i gällande detaljplaner. Verksamheterna är viktiga för Ronna och strukturplanen föreslår att det ges stöd för dessa i nya/ändrade detaljplaner.



Referensbild: Förskola invid skog, LINK Arkitektur.

Grön- och blåstruktur

Förslaget syftar främst till att bevara och stärka befintlig grön- och blåstruktur.

De höga naturvärdena i Ronnaskogen bör bevaras. Exploatering i övriga delar av Ronnaskogen bör undersökas noggrant och göras varsamt. Eventuellt kan kompensationsåtgärder komma att bli aktuellt. Sandbarrskog bör undantas från exploatering.

Ronnaskogen bör skötas för att höja natur- och rekreativvärden. Det regionala barrskogs nätverket bör säkras genom biotopskydd i särskilt skyddsvärda delar.

Den lilla lövskogen söder om Spjutvägen föreslås bevaras och skötas för att gynna de halvgrova ekarna samt ask i området.

De små torrbackarna med potential för artrik ängsflora föreslås kartläggas och skötas för att gynna en artrik flora och pollinerare.

Skogspartiet öster om Kämpevägen-Sköldvägen föreslås skötas för att på sikt höja dess ekologiska funktion i det regionala barrskogs nätverket.



Tallar i Ronnaskogen.

6. Konsekvenser

Strukturplanen för Ronna kommer att ligga till grund för kommande detaljplaner som ett planeringsunderlag. Inom ramen för strukturplanarbetet ingår översiktliga utredningar. I detta stycke görs en genomgång av förslagets konsekvenser, och ger indikationer på vad som behöver utredas vidare.

Markens ägande

Den bebyggelseutveckling som föreslås i denna strukturplan kräver vidare dialog med fastighetsägare för att i ett detaljplaneskede kunna fastställa lämplig utformning. Strukturplanen ger indikationer för strategiska markköp.

Stadsbild och landskapsbild

Det är viktigt att undersöka vilka värden som finns på platsen innan ett förslag påbörjas. Alla eventuella förslag måste föregås av en analys för att säkerställa att förslagen förhåller sig väl till stads- och landskapsbild.

Kulturmiljö

Hänsyn behöver tas till kulturarvet och ytterligare utredningar och bedömningar behövs. Det är viktigt att värna det arkitektoniskt karaktäristiska formspråket. Mellanrummen mellan skivhusen i Ronna som en del av arkitekturen är viktiga.

Befintliga kvaliteter i villaområdena behöver identifieras och beskrivas. Även flerbostadshusområdet i anslutning till villaområdet behöver beskrivas.

Naturvärden och spridningssamband

En naturvärdesinventering är utförd över Ronnaskogen inom arbetet för strukturplanen. Undersökningar på andra platser kan behöva tas fram i detaljplaneskeden.

Social hållbarhet

Den sociala hållbarheten i Ronna föreslås stärkas. Den föreslagna bostadsbebyggelsen ska komplettera befintligt sett till upplåtelseform och storlek. Därmed kan lokala variationer skapas och segregering motarbetas.

Jämställdhet

Bättre möjligheter att leva utan bil är bra ur jämställdhetsperspektiv då män kör bil i högre utsträckning än kvinnor. Strukturplanen möjliggör mer kollektivtrafiknära boende eftersom stukturplanen föreslår förtätning i ett område som redan är kolketivtrafikförsedd, samt föreslår vissa utvecklade gångstråk. Även service och handel som ligger nära bostäder är positivt ur ett jämställdhetspersp-

ktiv. Att stråken upplevs som trygga är också en mycket viktig aspekt.

I Ronna finns ett par ytor för sport, men endast en kommunal lekplats. Eftersom statistik visar att idrottsytor används i mycket högre grad av pojkar än av flickor finns behov av att utveckla bra platser som tillgodoser flickors behov. Strukturplanen föreslår flera nya lekplatser, vilket är positivt ur jämställdhetsperspektiv, då statistik visar att flickor använder lekplatser till lika stor del som pojkar. Eftersom lekplatser är den första offentliga platsen som barn besöker och lär sig använda, är det en plats där det finns möjlighet att påverka tjejers och kvinnors användning av det offentliga rummet.

En av parkerna som föreslås är en central park vid centrum. Den anses vara bra ur ett trygghetsperspektiv då det är en plats som väldigt många människor passerar, vilket innebär att platsen blir naturligt befolkad och därmed tryggare att vistas på.

Barnperspektiv

Idag finns stora ytor i Ronna där barn kan röra sig fritt och nyttja för olika form av utevistelse eftersom att strukturen är relativt bilfri mellan husen och att alla gårdsmiljöer är öppna miljöer då flerbostadshuset är placerade som hus i park. Denna struktur är viktigt att värna då det är en stor kvalitet ur ett barnperspektiv.

Barnens perspektiv måste fortsatt väga tungt i den kommande planeringen. Enligt strukturplanens förslag föreslås flera nya mötesplatser och lekplatser som gynnar barnen. Gång- och cykelstråk samt passager föreslås förbättras för att höja den upplevda tryggheten och säkerheten.

Idag finns goda möjligheter för barn att gå eller cykla till skola och förskola. Detta är viktigt att värna även i framtiden.

Äldreperspektivet

Behovet av äldreomsorg är idag tillgodosett inom strukturplanområdet. Ytor för eventuella boenden för äldre, såsom till exempel seniorbostäder ryms inom föreslagna ytor för bebyggelse.

Trafik

Vid kommande detaljplaner kan trafikutredningar komma att behövas. Eventuellt behöver mer övergripande utredningar göras än bara för den enskilda detaljplanen. Kommande utveckling behöver säkerställa att befintlig infrastruktur inte äventyrar säkerhet och upplevd trygghet för gående och cyklister.

Markutredningar

Vidare undersökningar av markens förutsättningar krävs för att kunna bedöma lämplig placering och utformning av bebyggelsen.

Dagvatten och skyfall

Strukturplaneområdet påverkar dagvattnet i Bårstafältet. Det finns problem med stående vatten vid översvämningar längre nedströms på Bårstafältet. En dagvattenutredning kan klargöra vilka platsbehov som finns för vattenhantering i Ronna.

Lågpunktskarteringen med hänsyn till framtida nederbördsscenarioer är viktig att ta hänsyn till, att fria ytvattenvägar/avrinningsstråk säkerställs och att inga instängda områden skapas.

Avseende kapaciteten i det allmänna dagvattenledningsnätet är en del ledningar i västra planområdet i behov av förstärkningar.

Det är viktigt att följa dagvattenpolicyns riktlinjer avseende fördröjning och lokalt omhändertagande.

Vatten och avlopp

Vidare utredning av kapaciteten för vatten och avlopp för ny exploatering kan komma att behövas för hela området. Detta för att säkerställa god försörjning och en helhetslösning för hela området.

Buller

Bullerskyddande åtgärder kan komma att krävas inom vissa utvecklingsområden, vilket behöver undersökas vidare i detaljplaneskeden.

Markjuridik

Vid ändring av markanvändning eller marknivå skall Telge Nät kontaktas i god tid för utredning om skyddsåtgärder, kostnadsfördelning eller flytt av ledningar är nödvändig. För befintliga ledningar inom allmän platsmark gäller befintligt markavtal mellan kommunen och Telge Nät. För nya ledningar och flytt av befintliga ledningar inom kvartersmark säkras detta genom att upprätta nya markrättigheter.

Riksintressen ska uppmärksammas i planeringsprocessen och vid prövning av verksamheter samt åtgärder som kan försvåra för anläggningarnas funktion. Ledningsrätter kan behöva upprättas för ledningar som är av stor regional betydelse och en samhällsnödvändig verksamhet för Telge Nät. Företräde ska ges åt sådan användning som från allmän synpunkt medför en god hushållning med mark- och vattenområden.

Elnät

Vid framtida detaljpaneläggning bör Telge Nät AB få möjlighet till E- samt U-områden för tekniska anläggningar och ledningar. När de luftburna ledningarna i framtiden behöver bytas ut bör en utredning för en eventuell nedgrävning av kraftledningen göras.

Stadsnät

Stadsnät finns i området och kan behöva tas i beaktning vid byggnation.

Avfallshantering & Återvinning

Avfallsinsamling bör prioriteras på kvartersmark och så nära bostaden som möjligt. För flerfamiljsbostäder förespråkar kommunen bottentömmande/maskinella insamlingssystem framför miljörum/hus. Beakta möjlighet för plats för ett mobilt återvinningsekipage, alternativt plats för permanent kvartersnära återvinningscentral. I övrigt beakta Södertälje kommuns riktlinjer för avfallshantering.



Samhällsbyggnadskontoret, Södertälje kommun

Nyköpingsvägen 26, 151 89 Södertälje • 08-523 010 00 (vxl) • sbk@sodertalje.se • www.sodertalje.se