



SÖDERTÄLJE KOMMUN Kommunstyrelsen	
2017 -09- 14	
Dnr	Rnr

KS 20170929

TJÄNSTESKRIVELSE

2017-09-12

Samhällsbyggnadskontoret

Remiss: Förslag till landsbygds- och skärgårdsstrategi

TRF 2016:0082

Dnr: KS 17/

Sammanfattning av ärendet

Som en del i arbetet med den regionala utvecklingsplanen för Stockholms län (RUF2050) har en landsbygds- och skärgårdsstrategi tagits fram. Landsbygds- och skärgårdsfrågorna har tidigare varit en del i RUF2050-arbetet men har nu lyfts ur detta arbete och förankras på detta sätt i en separat remiss.

Beslutsunderlag

Remiss: Förslag till landsbygds- och skärgårdsstrategi för stockholmregionen

Remissvar, daterat 2017-09-12

Ärendet

Landsbygds- och skärgårdsstrategin är ett vägledande dokument i regionens landsbygds- och skärgårdsarbete och har status som ett planeringsunderlag enligt PBL. Dokumentet kommer vara ett underlag för Landstinget i genomförandet av sitt regionplaneunderlag och ska vara ett underlag för kommunerna i planeringsarbetet.

Kontoret skriver i förslaget till remissvar att förslaget i nuvarande form är ett utmärkt faktaunderlag men saknar de kvalitéer som krävs för att vara en strategi som kan implementeras i regionen. Det saknas en tydlig prioritering i förslaget och att förslaget bör vidareförädlas med ett erbjudande att Södertälje kommun kan vara delaktiga i ett sådant arbete.

Ekonomiska konsekvenser och finansiering

Remissvaret medför inga ekonomiska konsekvenser och kräver ingen finansiering

Kontorets förslag till kommunstyrelsen:

Besluta att kontorets förslag ska vara Södertälje kommuns svar på remissen.

Rickard Sundbom

Stadsdirektör

Homayun Gohari

Tf samhällsbyggnadsdirektör

Handläggare: Mats Johannesson
Samhällsbyggnadsstrateg
stab
Telefon (direkt): 08 5230 6634
E-post: mats.johannesson@sodertalje.se

Beslutet skickas till

trf@sl.se märkt TRF 2016-0082 (i både pdf- och wordformat)

akten

handläggaren

REMISSVAR

2017-09-12

Samhällsbyggnadskontoret

Handläggare: Mats Johannesson

Tillväxt- och

regionplaneförvaltningen

trf@sll.se

TRF 2016:0082

Förslag till landsbygds- och skärgårdsstrategi för Stockholmsregionen

Södertälje kommun är positiva till tillväxt- och regionalplaneförvaltningens arbete med att ta fram en landsbygds- och skärgårdsstrategi på uppdrag av Tillväxt- och regionplanenämnden. Behovet av strategin är stort och vi välkomnar det förslag till strategi som nu ligger ute för remissynpunkter. Södertälje kommun har valt att främst kommentera frågor som rör landsbygdsstrategin och har endast några få synpunkter kring skärgårdsdelen av strategin.

Generella synpunkter

Vi saknar en tydlig prioritering i förslaget, om en strategi ska få genomslag bör den välja riktning och prioritera åtgärder. Det anser inte vi att detta förslag gör. Södertälje kommun föreslår att förslaget vidareförädlas i ett fortsatt arbete och är beredda att vara delaktiga i ett sådant arbete.

Förslaget är ett gediget faktaunderlag kring landsbygds- och skärgårdsfrågor, som på ett relativt enkelt sätt borde kunna utmytna i tydligare analyser och förslag till tydliga prioriterade åtgärder/strategier. Ett försök till detta görs i de ”slutsats”-rutorna som finns i dokumentet, men Södertälje kommun skulle gärna se att detta utvecklades. Som strategin är utformad i förslaget är alla åtgärder lika viktiga och alla åtgärder som genomförs kan hänvisas till att följa strategin. Det riskerar att implementeringen blir spretig och kommer att skilja sig mellan olika delar av länet. Södertälje kommun anser att det är olyckligt. För att landsbygdsarbetet ska leda till att landsbygden utvecklas krävs ett samlat, konsekvent och enhetligt arbetssätt. Det förslag till strategi som föreligger ger inte dessa förutsättningar.

Synpunkter på remissförslagets olika delar

1 inledning

Södertälje kommun skulle gärna se att en tydligare diskussion fördes kring hur möjligheterna till att arbeta på landsbygden kan utvecklas, så att inpendlingen till städerna kan minska även om antalet som bor och verkar på landsbygden ökar. Även om urbaniseringen är en stark trend bör boendet i den tätortsnära landsbygden kunna utvecklas, vilket beskrivs i dokumentet men på ett något kortfattat och oprecist sätt.

3 utveckling

Utgångspunkten med att välja att strukturera strategin utifrån fyra insatsområden ser vi som mycket positivt. Vi skulle gärna se en prioritering kopplad till dessa områden för att underlätta det fortsatta genomförandet och implementeringen av strategin. Kapitlet domineras av vad som bör ske, men inte hur det ska genomföras, i vilken ordning och av vem. Detta anser Södertälje kommun är nödvändigt för att detta ska bli en verkningsfull strategi.

3.1 Förbättra tillgängligheten

De utpekade prioriteringarna är bra men måste vara spetsigare och peka ut vem som ska göra vad och när för att strategin ska få genomslag.

3.2 Stärk det lokala näringslivet

Södertälje kommun ser positivt på de skrivningar som finns kring att stärka det lokala näringslivet på landsbygden, men skulle gärna se att förslagen prioriterades och preciserades bättre. De förslag som finns är bra men är för allmängiltiga och saknar den spets som krävs för att utgöra underlag för ett samlat genomförande.

Södertälje kommun håller med om att det är viktigt att underlätta generationsväxlingen främst inom lantbruket, men skulle i detta dokument vilja se hur detta ska ske och vem som ska ta initiativ till att det händer.

I en tidigare version i arbetet med att ta fram förslag till denna strategi fanns följande text med: *"Vidare framhålls vikten av samarbete för att strategin och den efterföljande handlingsplanen ska få effekt. Allt från enskilda företagare, intresseorganisationer och civilsamhället, till kommuner, landstinget och länsstyrelsen behöver vara involverade. Generellt kan det sägas att landsbygden idag saknar de organiserade nätverk som skärgården i många fall visar upp, till exempel kring gemensamma insatser inom besöksnäringen."*

Vi saknar denna text i remissversionen och den ambition kring samarbete som den står för och skulle gärna se mer aktiviteter liknande denna i strategin. En önskvärd strategi för landsbygden vore att skapa nätverk för verksamma på landsbygden lokalt, liknande de samarbeten som finns i Skärgården.

3.3 Utveckla levande lokalsamhällen

Vi saknar flera viktiga områden kring samhällsfunktioner i de utpekade prioriteringarna. För att utveckla levande lokalsamhällen på landsbygd krävs genomtänkta strategier för hur människors vardagsliv ska fungera. Det gäller tillgänglighet till förskolor, skolor, fritidsverksamheter äldreboenden, kollektivtrafik samt affärer mm. Främst gäller detta i landsbygdnoder och övriga tätorter på landsbygden samt deras närområden.

3.4 Utveckla natur-, kultur och rekreationsvärden

Detta kapitel innehåller ett flertal viktiga områden men vi saknar strategier för hur dessa ska förverkligas.

Övrigt

Södertälje kommun ser positivt på att Öja (Landsort) pekas ut som en kärnö.

Boel Godner
Kommunstyrelsens ordförande

Ser mejlet konstigt ut? [Öppna i din webbläsare.](#)

Dela:    



Vi behöver era inspel om Stockholmsregionens utveckling

- Klimatfärdplan 2050 för Stockholmsregionen, diarienummer TRN 2016-0082
- Landsbygds- och skärgårdsstrategi för Stockholmsregionen, diarienummer TRN 2016-0127

Nu pågår utställningen av den regionala utvecklingsplanen för Stockholmsregionen, RUF5 2050. Parallellt skickar landstinget nu också ut Klimatfärdplan 2050 för Stockholmsregionen och Landsbygds- och skärgårdsstrategi för Stockholmsregionen på bred remiss. Dokumenten ska bidra till att stärka regionens genomförandekraft i två avgörande frågor för regionens utveckling.

Landstingets tillväxt- och regionplanenämnd beslutade den 8 juni att skicka förslagen på remiss under perioden 27 juni–2 oktober 2017. Målet är att landstingsfullmäktige ska fatta beslut om dem under 2018. Till dess behöver vi era inspel för att kvalitetssäkra förslagens innehåll, men också för att diskutera hur vi behöver arbeta för att uppnå regionens mål om att vara en klimatneutral region till 2045 och om hur vi ska stärka förutsättningarna för att leva och verka i länets skärgårds- och landsbygdsområden.

Klimatfärdplan 2050 för Stockholmsregionen

Syftet med klimatfärdplanen är att vägleda och stärka genomförandet av länets samlade klimatarbete mot netto-noll-utsläpp år 2045. Centrala delar av färdplanen är sektorsvisa utsläppsbanor samt verktyg för genomförande, såväl lokalt som regionalt.

Frågor vi gärna vill ha era svar på:



- Är utsläppsbanorna och de tillhörande förslagen till regionala vägval rimliga och genomförbara?
- Saknas viktiga vägval, verktyg och aktörer?
- Är de sju utpekade regionala omställningsinsatserna lämpliga eller bör andra åtgärder föredras?
- Hur kan ni som regional aktör bidra till genomförandet?

Landsbygds- och skärgårdsstrategi för Stockholmsregionen

Syftet med strategin är att stärka möjligheten att bo och verka på landsbygden och i skärgården i Stockholms län. Fokus ligger på frågor som rör bland annat näringsliv, service, kommunikationer och naturvärden.

Frågor vi gärna vill ha era svar på:

- Vilka ytterligare styrkeområden vill ni särskilt framhålla för Stockholmsregionens landsbygd och skärgård?
- Vilka ytterligare utmaningar och möjligheter ser ni som avgörande för att skapa bättre förutsättningar att bo och verka på landsbygden och i skärgården?
- Vilka insatser (1–5 st) inom respektive insatsområde ser ni som särskilt avgörande för att stärka möjligheten att bo och verka på landsbygden och i skärgården?
- Hur kan ni som regional aktör bidra till genomförandet?

RUFS-rummet

I höst bjuder Tillväxt- och regionplaneförvaltningen in till flera intressanta temamöten kopplade till RUFS 2050 och förslagen till färdplan och strategi. Mötena kommer att äga rum i RUFS-rummet på OpenLab vid KTH, Valhallavägen 79 i Stockholm. Du anmäler dig till mötena via vårt kalendarium på rufs.se.

[Gå till kalendariet »](#)

Remissen

Välkommen att skicka in synpunkter på planförslaget. Synpunkterna skickas elektroniskt till registrator.trf@sll.se både i Word- och pdf-format. Ange de diarienummer som uppges ovan för respektive förslag. Synpunkterna ska vara Stockholms läns landsting tillhanda senast den 2 oktober 2017.

Remissvaren kommer att sammanställas i en samrådsredogörelse.

Mer information finns på www.rufs.se. Där hittar du också kontaktuppgifter till de som arbetat med att ta fram förslagen. Alla remissaktörer får också tryckta exemplar av bilagorna med post, bilaga 3 (sändlistan) är till viss del justerad i den här digitala versionen.

Med vänliga hälsningar



Bilagor

Bilaga 1: [Klimatfärdplan 2050 för Stockholmsregionen](#)

Bilaga 2: [Landsbygds- och skärgårdsstrategi för Stockholmsregionen](#)

Bilaga 3: [Sändlista remissinstanser](#)

Hanna Wiik

Förvaltningschef, Tillväxt- och regionplaneförvaltningen, Stockholms läns landsting



Stockholms läns landsting
Tillväxt- och regionplaneförvaltningen
Box 22550, 104 22 Stockholm
Norra stationsgatan 69

Telefon: 08-123 130 00

E-post: registrator.trf@sll.se



Följ oss på Twitter



Tillväxt- och regionplaneförvaltningen
STOCKHOLMS LÄNS LANDSTING

Vill du inte längre ha mejl från oss? Avregistrera dig [här](#).





Regional utvecklingsplan
för Stockholmsregionen

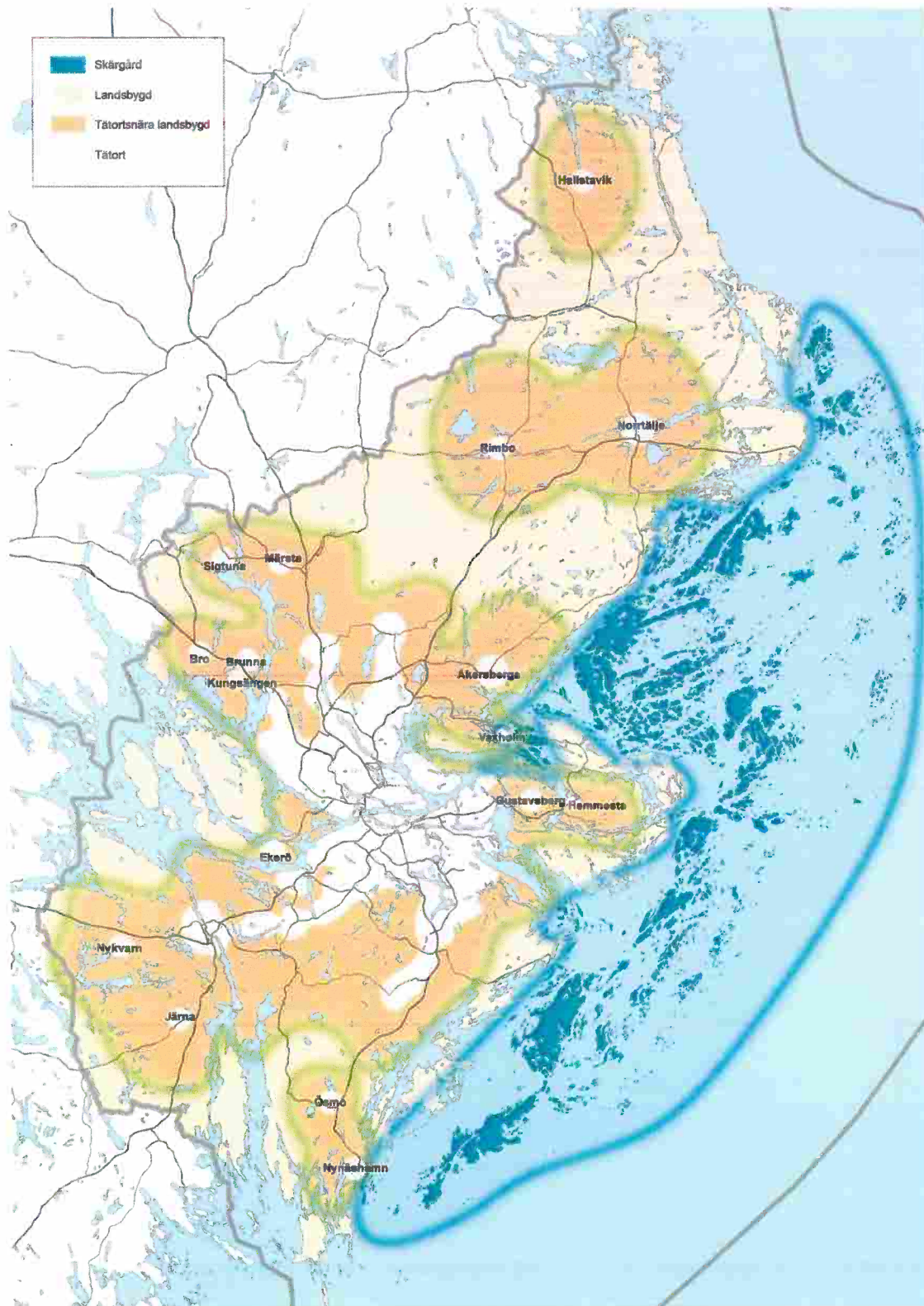
Huvuddragen i landsbygds- och skärgårdsstrategin

2017-06-08 16:48:00

Landsbygds- och skärgårdsstrategin för Stockholmsregionen ger förslag på hur regionen kan stärka möjligheten att bo och verka i glest befolkade områden. Här sammanfattar vi innehållet.

Landstinget har valt att utgå från en modell för indelning av landsbygd som anges av Tillväxtanalys och före detta Glesbygdsverket. Områden med 5–15 minuters restid till närmaste tätort med fler än 3 000 invånare räknas som tätortsnära landsbygd, medan områden med 15–45 minuters restid räknas som landsbygd och områden med mer än 45 minuters restid räknas som glesbygd. I Stockholms län faller endast öar utan bro under kategorin glesbygd och kallas därför skärgård i strategin.

Figur 1: Indelning av Stockholms län i tätortsnära landsbygd, landsbygd och skärgård. Tätorterna kallas "övriga länet" i strategin.

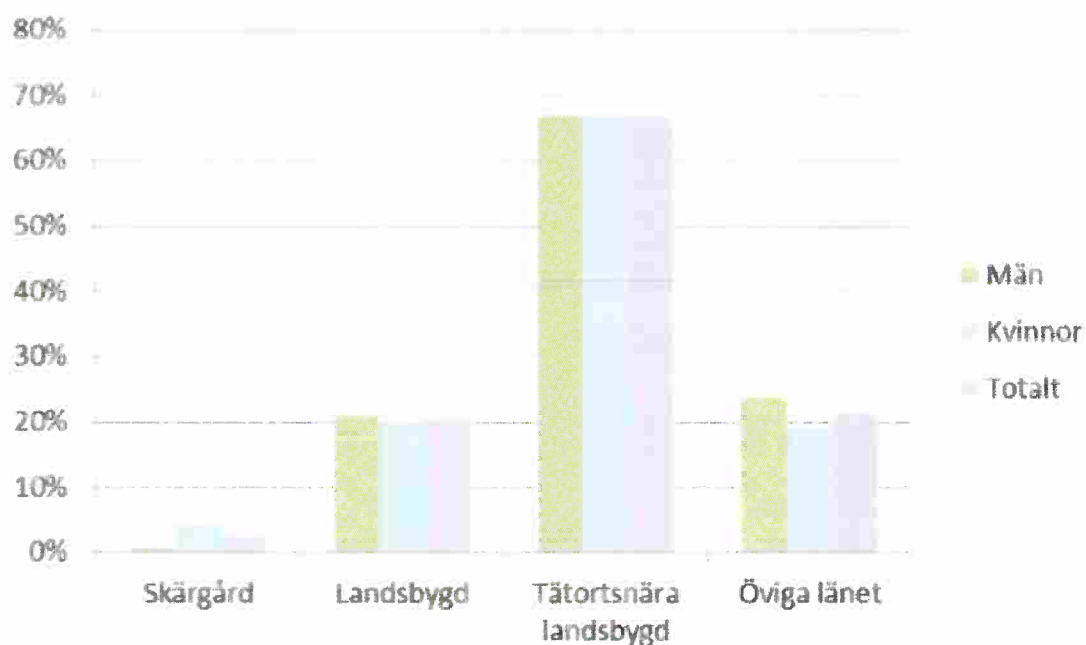


Stora skillnader mellan olika områden

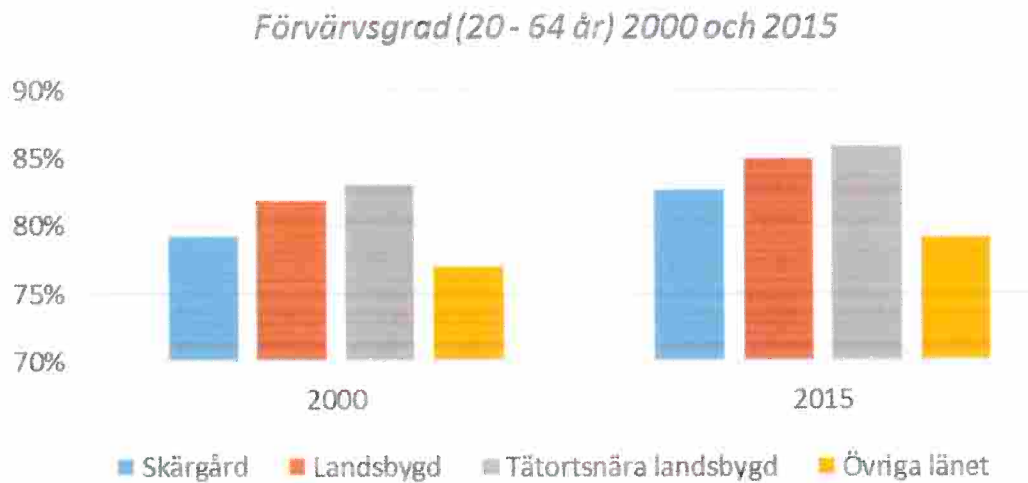
Med utgångspunkt från modellen har landstinget gjort en nulägesanalys som visar på stora skillnader mellan de olika delarna. I tätortsnära landsbygd har befolkningen vuxit med 67 procent sedan 2000 och antalet arbetstillfällen har

ökat med nästan 27 procent sedan 2008. Det kan jämföras med länets tätorter där befolkningen har ökat med 20 procent och antalet arbetstillfällen med 11 procent.

Landsbygden har haft en liknande befolkningsutveckling som länets tätorter, men antalet arbetstillfällen har minskat med nästan 4 procent. Skärgården har knappt någon befolkningsökning alls och antalet arbetstillfällen har minskat med 10 procent. Samtliga landsbygds kategorier har dock en högre förvärvsgrad än tidigare och ligger till och med över tätorterna. Invånarna på landsbygden saknar alltså inte ett arbete, men siffrorna tyder på att fler har sitt arbete på annan ort.



Figur 2: Procentuell förändring av befolkningmängden under perioden 2000–2015



Figur 6: Förvärvsgrad totalt, fördelad efter geografiskt område år 2000–2015, åldersgrupp 20–64 år

Fyra insatsområden

Nulägesanalysen visar att tätortsnära landsbygd, landsbygd och skärgård har olika förutsättningar. Därför har fyra insatsområden identifierats och åtgärder som är anpassade för de olika delarna har tagits fram. De fyra insatsområdena är:

- Förbättra tillgängligheten
- Stärk det lokala näringslivet
- Utveckla levande lokalsamhällen
- Utveckla natur-, kultur- och rekreationsvärden

För kommande år är det framför allt viktigt att prioritera följande:

Tätortsnära landsbygd

- **Förbättra tillgängligheten** genom bland annat bättre möjlighet att kombinera olika transportslag, främja mobilitetstjänster, cykelvägar och pendlingsparkeringar, utveckla båttrafik på de inre vattenvägarna och utbyggnad av snabbt bredband.
- **Stärk det lokala näringslivet** genom bland annat att underlätta kompetensförsörjning, utbyggnad av snabbt bredband till alla hushåll och arbetsplatser, slå vakt om värdefull jordbruksmark för lantbrukets behov och utveckla de gröna näringarna.
- **Utveckla levande lokalsamhällen** genom bland annat att planera för tätortsutveckling och bredda bostadsmarknaden.

- **Utveckla natur-, kultur- och rekreationsvärden** genom bland annat att undvika bebyggelse på jordbruksmark (särskilt på naturbetesmark och åkermark i klass 3–5 i åkermarksgraderingen), utveckla rekreation och turism och värna de gröna kilarna.

Landsbygd

- **Förbättra tillgängligheten** genom bland annat bättre möjligheter att kombinera olika transportslag, främja mobilitetstjänster och pendlingsparkeringar, utbyggnad av snabbt bredband.
- **Stärk det lokala näringslivet** genom bland annat att underlätta generationsväxlingen, utveckla de gröna näringarna och stimulera framväxten av en hållbar råvaru- och energiförsörjning, utbyggnad av snabbt bredband, kraftsamla kring serviceorterna och stöd utbudet av kommersiell och offentlig service samt nya, innovativa lösningar och samverkan mellan aktörer.
- **Utveckla levande lokalsamhällen** genom bland annat att bredda bostadsmarknaden, skapa bykvalitet och sammanhållning och utveckla och marknadsföra livsstilsboenden för nya målgrupper.
- **Utveckla natur-, kultur- och rekreationsvärden** genom bland annat att värna sammanhängande natur- och rekreationsområden, utveckla rekreation och turism, utred målpunkter för besöksnäringen för att minska belastningen i känsliga områden, restaurera och vårda kulturlandskapet.

Skärgård

- **Förbättra tillgängligheten** genom bland annat möjligheter att kombinera olika transportslag, främja mobilitetstjänster, modernisering och integrering av skärgårdstrafiken med det övriga kollektivtrafiksystemet, utveckla system för sjötaxi och hyrbåtar, förbättrad mobiltäckning och utbyggnad av snabbt bredband till alla fast bebodda öar.
- **Stärk det lokala näringslivet** genom bland annat att underlätta generationsväxlingen inom näringslivet, utveckla de gröna näringarna, utveckla nya produkter och erbjudanden för en förlängd besöksäsong, utbyggnad av snabbt bredband, säkerställ smarta lösningar för godstransporter, samt miljö-, frakt- och skärgårdsbidrag.
- **Utveckla levande lokalsamhällen** genom bland annat att fokusera på möjligheten att skapa hyresrätter, trygghetsboenden och äldreboenden på

kärnöar. Utveckla och marknadsför livsstilsboenden för nya målgrupper och bredda bostadsmarknaden.

- **Utveckla natur-, kultur- och rekreationsvärden** genom bland annat att utveckla rekreation och turism med fokus på en säsongsförlängning, öka tillgängligheten till stränder, utred målpunkter för besöksnäringen för att minska belastningen i känsliga områden och restaurera och vårda kulturlandskapet i den inre skärgården och i mellanskärgården.

Läs mer

2017-06-08 Ny strategi ska stärka landsbygd och skärgård



Läs mer i det kompletta dokumentet

