



Vattentjänstplan 2024-2036

Granskningsversion

Innehållsförteckning

1.	Inledning	3
1.1	Kommunens ansvar att ordna allmänna vattentjänster	3
2.	Strategisk VA-planering och styrdokument	4
2.1	Global nivå	6
2.2	EU-nivå.....	6
2.3	Nationell nivå.....	6
2.4	Regional nivå	6
2.5	Kommunal nivå	7
3.	Den allmänna VA-anläggningen	9
3.1	Dricksvattenförsörjning.....	11
3.2	Spillvatten.....	11
3.3	Dagvatten.....	12
3.4	Ledningsnät.....	12
3.5	Konsekvenser av skyfall.....	13
3.5.1	Skyfallspåverkan på den allmänna VA-anläggningen	13
4.	Behovsbedömning av allmänna vattentjänster	14
4.1	Utredningsområden.....	15
5.	Utbyggnad av den allmänna VA-anläggningen	18
5.1	Ekonomiska konsekvenser och finansiering	18
5.2	VA-taxa.....	18
5.3	Utbyggnad av allmänt VA till befintlig bebyggelse	20
5.4	Utbyggnad av allmänt VA till ny bebyggelse.....	23
	Bilaga 1 Undersökning av betydande miljöpåverkan.....	27
	Bilaga 2 Ordlista	32

Vattentjänstplan, dnr: KS 24/102

Fastställd av:

Ersätter: VA-utbyggnadsplan i VA-plan 2017-2030 Södertälje kommun

Giltighet: Tillsvidare

Ansvar för uppföljning och revidering: Kommunfullmäktige

Dokumentansvar: Samhällsbyggnadskontoret, strategienheten

1. Inledning

Den 1 januari 2023 infördes ändringar i Lag (2006:412) om allmänna vattentjänster (LAV), om att det ska finnas en aktuell vattentjänstplan i varje kommun. I LAV står att en vattentjänstplan ska innehålla:

6 b § *Kommunens långsiktiga planering av hur behovet av allmänna vattentjänster ska tillgodoses. Kommunens bedömning av vilka åtgärder som behöver vidtas för att de allmänna VA-anläggningarna ska fungera vid en ökad belastning på grund av skyfall.*

Vattentjänstplanen har arbetats fram i samarbete mellan samhällsbyggnadskontoret, miljökontoret, och VA-huvudmannen Telge Nät. Vattentjänstplanen har varit på samråd 29 januari till 4 mars 2024 till berörda nämnder, kommunala och mellankommunala bolag, länsstyrelsen, angränsande kommuner och berörda fastighetsägare.

Vattentjänstplaner omfattas av krav på strategisk miljöbedömning enligt kap. 6 i miljöbalken (MB). Södertälje kommun gör bedömningen att vattentjänstplanen inte kommer ge upphov till betydande miljöpåverkan (se bilaga 1). Länsstyrelsen i Stockholms län delar den bedömningen.

1.1 Kommunens ansvar att ordna allmänna vattentjänster

I 6 § LAV står när kommunens ansvar inträder för att ordna allmänna vattentjänster och om gränsen för kommunernas ansvar som bestäms av VA-verksamhetsområdet. Det är kommunfullmäktige som beslutar om att utöka verksamhetsområdet för VA.

6 § *Om det med hänsyn till skyddet för människors hälsa eller miljön behöver ordnas vattenförsörjning eller avlopp i ett **större sammanhang**¹ för en viss befintlig eller blivande bebyggelse, ska kommunen*

- *bestämma det verksamhetsområde inom vilket vattentjänsten eller vattentjänsterna behöver ordnas,*
- *och se till att behovet snarast, och så länge behovet finns kvar, tillgodoses i verksamhetsområdet genom en allmän VA-anläggning.*

I 17 § LAV står också om VA-huvudmannens möjlighet att samordna VA-utbyggnaden i en viss ordning:

17 § *LAV medger dock att huvudmannen väntar med att utföra de anläggnings- eller utbyggnadsarbeten som är nödvändiga för att fastighetsägaren ska kunna använda va-anläggningen, om arbetena*

1. *behöver samordnas med andra arbeten och samordningen annars skulle väsentligt försvåras, och*
2. *utförs i den ordning som följer av huvudmannens utbyggnadsplan.*

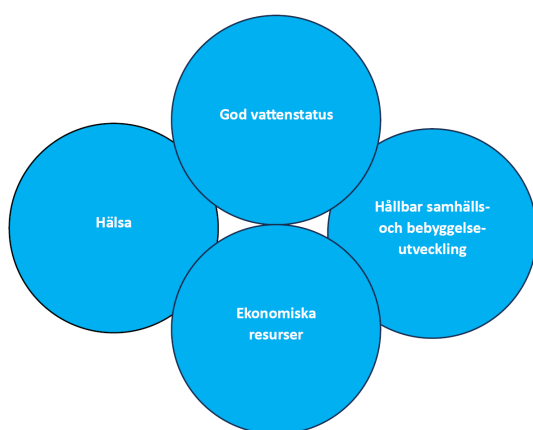
Kommunfullmäktige beslutar också om antagande och ändring av vattentjänstplanen. Kommunfullmäktige ska minst vart fjärde år pröva om vattentjänstplanen fortfarande är aktuell med hänsyn till behovet av allmänna vattentjänster.

Vattentjänstplanen är inte juridiskt bindande men i och med att den antas så bekräftar kommunen sitt ansvar för att ordna vattentjänster i de befintliga bebyggelseområden som ingår i planen, om behoven kvarstår. Ny bebyggelse som planläggs är under prövning och behoven av allmänt VA bekräftas först när detaljplanen har vunnit laga kraft.

Länsstyrelsen är tillsynsmyndighet för 6 § LAV och kan förelägga kommunen att ordna vattentjänster. Att ha en politiskt antagen plan för VA-utbyggnad kan innebära att länsstyrelsen godtar kommunens tidplan för att ordna med vattentjänster.

2. Strategisk VA-planering och styrdokument

Södertälje kommun arbetar med strategisk VA-planering. Det innebär att arbeta långsiktigt och systematiskt med vatten och avlopp, samordnat med frågor om hälsa, god vattenstatus, hållbar samhälls- och bebyggelseutveckling samt ekonomiska resurser, se figur 1 nedan.



Figur 1 Delar i den strategiska VA-planeringen

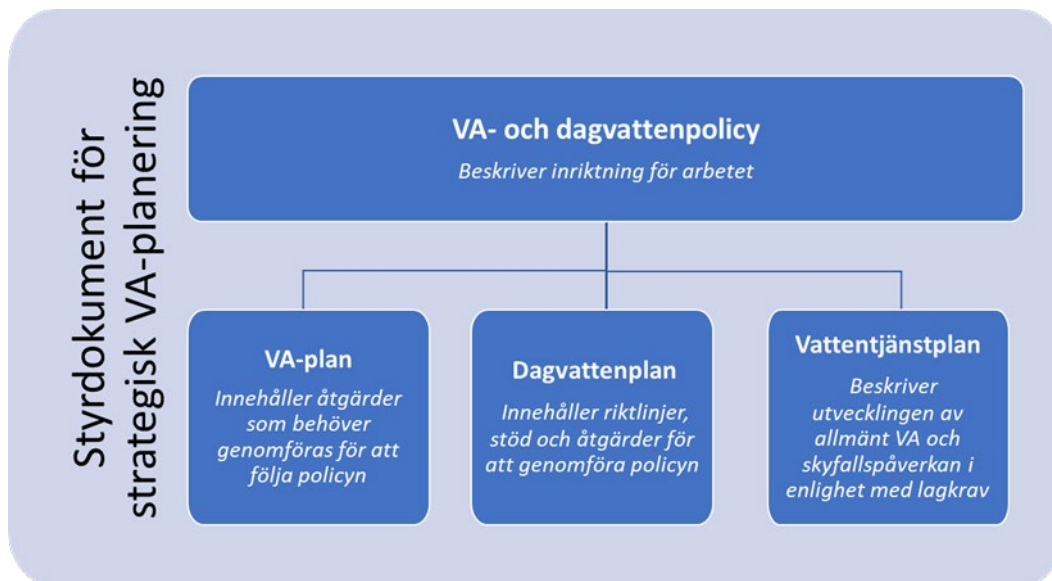
Tillgång till rent vatten och sanitet är grundläggande för människors hälsa och utveckling. Udemålga avloppsanläggningar kan utgöra ett hot mot både människors hälsa och vattenförekomsternas kvalitet. En god avloppsvattenhantering är därför viktigt för att minska risken för hälsoproblem och att vattenkvaliteten försämras. Kommunens ambition är också att befolkningen ska öka. Bebyggelseutveckling och behov av allmänna vattentjänster behöver därför gå hand i hand. Kommunens tätorter är utspridda och kapacitet i vatten- och avloppsanläggningar inklusive överföringsledningarna behöver säkerställas samt finansiering för utbyggnad.

Kommunen har flera styrdokument som verktyg i den strategiska VA-planeringen och inriktningen styrs av VA- och dagvattenpolicyn, se figur 2 nedan. Vattentjänstplanen innehåller endast de delar som har relevans utifrån kraven på vattentjänstplanen och kommer framöver att gälla parallellt med övriga dokument. Policy och VA-plan revideras för närvarande och dagvattenplanen tas fram.

Vattentjänstplanen beskriver kommunens övergripande planering för utbyggnad och utveckling av vattenförsörjning, spillvatten och dagvattenhantering och om riskerna för påverkan från skyfall. Vattentjänstplanen dokumenterar nuläget, det vill säga hur Södertälje kommun idag planerar och arbetar med vattentjänsterna utifrån lagen om allmänna vattentjänster. De åtgärder som beskrivs i vattentjänstplanen kommer från VA-planen.

Vattentjänstplanen visar var allmänna vattentjänster ska ordnas till befintlig och ny bebyggelse och verksamhetsområdet utökas. När vattentjänstplanen har börjat gälla kommer denna del inte

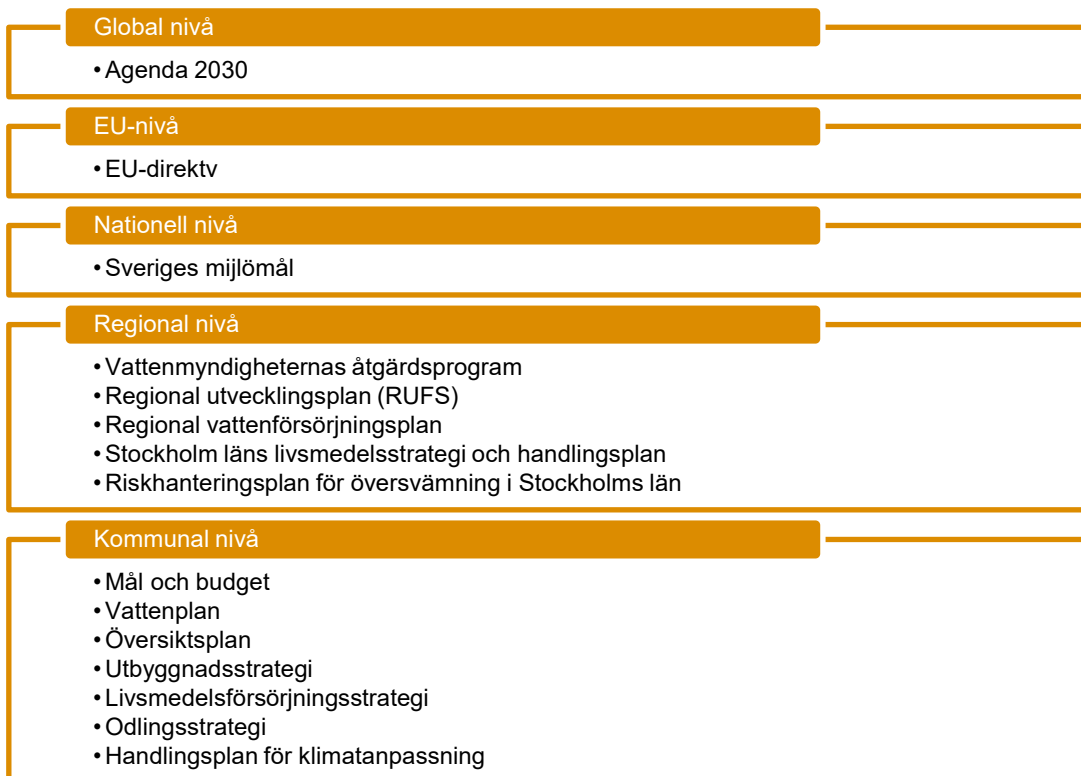
längre vara en del i VA-planen. Vattentjänstplanen har en tidshorisont på 12 år. Eftersom allmän VA-utbyggnad i vissa situationer kan vara mycket kostsamt, särskilt för att ordna allmänna vattentjänster i områden som ligger långt ifrån verksamhetsområdet, är en långsiktig tidplan att föredra. Dels för att uppnå en hållbar samhällsekonomisk utveckling dels för att kunna styra VA-taxans utveckling.



Figur 2 Styrdokument för strategisk VA-planering

Utöver lagstiftning och de olika kommunala styrdokumenten för vatten- och avlopp, finns andra styrande dokument som har inflytande över VA-försörjningen och den strategiska VA-planeringen i Södertälje kommun.

Se styrande dokument i figur 3 nedan samt läs en kort beskrivning om innehållet i dessa.



Figur 3 Koppling till andra styrande dokument från global till kommunal nivå

2.1 Global nivå

Agenda 2030

Agenda 2030 innehåller 17 globala mål för hållbar utveckling. Flera mål är direkt kopplade till VA-försörjning:

Mål 6: Rent vatten och sanitet för alla

Mål 11: Hållbara städer och samhällen

Mål 14: Hav och marina resurser

2.2 EU-nivå

EU:s ramdirektiv för vatten (vattendirektivet) handlar om att medlemsländerna ska förvalta sina sjöar, vattendrag, grundvatten och hav på ett likartat och långsiktigt hållbart sätt. Målet med direktivet är att uppnå god status i samtliga vattenförekomster. Det finns även direktiv för bland annat dricksvatten, avlopp och översvämning,

2.3 Nationell nivå

Sverige har 16 miljömål och målen beskriver det tillstånd i miljön som miljöarbetet ska leda till. Det finns sex mål som berör VA-försörjning och två etappmål för dagvatten.

- Grundvatten av god kvalitet
- Levande sjöar och vattendrag
- Giffri miljö
- Ingen övergödning
- God bebyggd miljö
- Hav i balans samt levande kust och skärgård

Etappmål 1: Etappmål om dagvattenhantering i ny eller ändrad bebyggelse innebär att samtliga svenska kommuner senast 2023 har integrerat en hållbar dagvattenhantering i planläggning av ny bebyggelse eller vid påtagliga ändringar av befintlig bebyggelse.

Etappmål 2: Etappmål om dagvattenhantering i befintlig bebyggelse ska de kommuner, med risk för betydande påverkan av dagvatten på mark, vatten och den fysiska miljön i befintlig bebyggelse, senast 2025 genomfört en kartläggning samt tagit fram en handlingsplan för en hållbar dagvattenhantering samt även påbörjat arbetet med att genomföra planerna.

2.4 Regional nivå

Vattenmyndighetens åtgärdsprogram 2022-2027

Det finns sex åtgärder som riktar sig till kommuner. Alla åtgärder utom den sista, om småskalig förbränning och dioxiner, berör vatten och avlopp.

Åtgärd 1: Förvaltningsövergripande planering för åtgärdsprogrammets genomförande

Åtgärd 2: Miljötillsyn och prövning

Åtgärd 3: Dricksvattenskydd

Åtgärd 4: Fysisk planering enligt plan- och bygglagen

Åtgärd 5: VA-plan inklusive dagvatten

Regional utvecklingsplan (RUF) samrådsförslag 2060

RUF 2060 är den regionala utvecklingsplanen för Stockholmsregionen och innehåller hållbarhetsmål för att uppnå en attraktiv region för medborgare och näringslivet. Planen är vägledande i den fysiska planeringen. Följande mål påverkar främst den strategiska VA-planeringen. Mål 1 "En tillgänglig region med god livsmiljö" och delmålet "Minst 95 procent av ny bebyggelse bör tillkomma i regionens relativt sett mest tillgängliga lägen". I plankartan finns förhållningssätt till

- bebyggelse och VA-försörjning i vissa lägen
- nya anläggningar och större utbyggnader av befintliga anläggningar för vattenverk, reningsverk och avfall.

Regional vattenförsörjningsplan

Vattenförsörjningsplanen är en gemensam strategi för vattenförsörjningen i Stockholmsregionen och innehåller tre mål. Målen handlar om att samverka i regionen och hjälpas åt vid driftavbrott i vattenleveranser och att skydda regionalt viktiga vattenresurser.

Stockholm läns livsmedelsstrategi och handlingsplan

Livsmedelsstrategin anger en riktning för den regionala utvecklingen av livsmedelssektorn och utgår från länets förutsättningar. Det övergripande målet är ett långsiktigt hållbart livsmedelssystem. Den gäller fram till 2030. I handlingsplanen finns mål och åtgärder. Ett mål och åtgärd har koppling till avlopp och växtnäring:

- Mål: Jordbruksmarkens produktionsförmåga upprätthålls och växtnäring återförsel från stad till landsbygd ökar.
- Åtgärd: Verka för att växtnäringssämnen i högre grad stannar på gården eller återförs till lantbruket.

Riskhanteringsplan för Stockholms län

Länsstyrelsen i Stockholms län har tagit fram en riskhanteringsplan i enlighet med EU:s översvämningsdirektiv som behandlar översvämning från Oxundaån, Tyresån, Bällstaån, Mälaren och Östersjön samt skyfall. Södertälje kommunen berörs inte av åtgärder i planen som sträcker sig mellan 2022-2027.

2.5 Kommunal nivå

Mål och budget

Mål och budget är det styrande dokumentet för kommunens nämnder och bolagsstyrelser och är överordnat kommunens andra styrdokument. Mål och budget omfattar den långsiktiga inriktningen, kommunfullmäktigemålen och budget.

Vattenplan

Södertälje kommuns vattenplan antogs av kommunfullmäktige 5 november 2018. Planens syfte är att ta ett helhetsgrepp kring ansvaret för att uppnå god status i kommunens vattenförekomster och vara ett verktyg för att införliva arbetet i kommunens övriga arbete. Vattenplaneringen drivs genom lokala åtgärdsprogram som främst redovisar vilka fysiska åtgärder som behövs för att nå god vattenstatus och återskapa vattenmiljöer i landskapet.

Översiktsplan 2050 samrådsförslag

Arbete pågår med att revidera översiktsplanen som antogs av kommunfullmäktige 28 oktober 2013. Översiktsplanen omfattar hela kommunens yta och ger vägledning hur mark- och vattenområden ska användas, till exempel vilka områden som kan utvecklas och vilka som ska bevaras. Den är även ett viktigt verktyg för att skydda vattenresurser i kommunen och föreslå ytor för de tekniska försörjningssystemens behov. I samrådsförslaget finns fyra strategier. Den första strategin "Utveckla befintliga bebyggelseområden" har betydelse för utvecklingen av den allmänna VA-anläggningen. I strategin står att resurser ska kraftsamlas till befintliga bebyggelseområden och att nybyggnation i första ska hand prioriteras inom eller i anslutning till dessa samt i kollektivtrafikstarka lägen och där det finns kommunalt vatten och avlopp. Den största bebyggelseutvecklingen sker i Södertälje stad samt tätorterna Ekeby-Tuna-Sandviken, Järna, Mölnbo och Hölö. På landsbygderna prioriteras mindre kompletteringar inom eller i anslutning till redan bebyggda områden. Teknisk infrastruktur ska byggas ut i god tid för att säkerställa en långsiktig utveckling av bostäder och näringsliv.

Utbyggnadsstrategi

Strategin ger vägledning för var bostadsbyggande och förtätning ska ske för att möjliggöra ett hållbart samhällsbyggande och samtidigt uppnå målet att bygga 20 000 nya bostäder på 20 år. Strategin är ett komplement till översiktsplanen och fastställdes av kommunfullmäktige 27 maj 2019. I strategin finns fyra kriterier inom Södertälje stad som syftar till att utvidga stadskärnan, bygga stationsnära, förtäta i prioriterade tyngdpunkter och utveckla stråk som sammanbinder tyngdpunkterna. Även byggande på landsbygden kan ske men i betydligt mindre volymer än inom tätorterna.

Livsmedelsförsörjningsstrategi

Strategin är uppdelad i tre insatsområden med delstrategier. Inom det första, "Samhällsplanering och förvaltning - Mark, vatten, energi, avfall, infrastruktur" betonas vikten av att skapa förutsättningar för bland annat lokal produktion av gödselmedel för att det i framtiden kan bli viktigt för att upprätthålla livsmedelsförsörjningen. I en av delstrategierna "Ta tillvara avfall från matproduktion och -konsumtion samt trädgårdar/parker i högre grad" ska all form av tillvaratagande av avfall och restströmmar underlättas, ökas och utvidgas av kommunen och det poängteras också att kommuner även ansvarar för insamling och behandling av avlopp.

Odlingsstrategi remissförslag

I remissförslaget har det övergripande målet utökats med en mening som har beröring till avlopp och växtnäring. "Produktionen av lokala insatsvaror, som är nödvändiga för att bedriva odling, ska stärkas." I målet betonas också att "hållbara kretslopp av näringsämnen och vatten" ska säkerställas. Det finns även ett ställningstagande som berör avlopp och växtnäring och som visar hur den kommunala förvaltningen och bolagen ska använda sina roller och funktioner för att hantera frågan. Tekniska nämnden är renhållningsnämnd och ansvarig för avfallshantering och Telge Återvinning utförare och ansvarig för insamling av avfall samt avfallssystem. Se ställningstagandet nedan:

- Kommunen ska se till att det finns lokala system, för återföring av växtnäring från enskilda avlopp till jordbruksmark, för att öka beredskapen för brist på insatsvaror.

Handlingsplan för klimatanpassning

Målbilden i handlingsplanen är att Södertälje kommun är väl anpassad och förberedd för klimatrelaterade risker, till exempel skyfall och värmestress och att ta fram åtgärder inom några fokusområden. De som berör VA-planeringen är: 1) Bebyggelse, 2) Infrastruktur och tekniska försörjningssystem samt 3) Hälsa.

3. Den allmänna VA-anläggningen

Drygt 90 procent av Södertäljes omkring 100 000 invånare är anslutna till den allmänna VA-anläggningen. De allra flesta fastigheterna som har allmänt VA i Södertälje kommun ligger inom VA-verksamhetsområdet. Det finns också ett antal fastigheter utanför verksamhetsområde som anslutits via avtal. När fastighetsägarna själva ordnar med vattenförsörjning och avlopp kallas det enskilt VA. Det kommunala bolaget Telge Nät är huvudman för den allmänna VA-anläggningen i Södertälje kommun.

Se figur 4 för att se utbredningen av verksamhetsområdena för allmänt VA i Södertälje kommun.



Figur 4 Verksamhetsområden för allmänt VA i Södertälje kommun. I kartan görs ingen skillnad för vilken vattentjänst (vatten, spill- eller dagvatten) som verksamhetsområdet berör. I vissa av dessa områden tillhandahåller kommunen bara en vattentjänst.

Fler invånare kommer att anslutas till allmänt VA framöver. Utbyggnadsplanen för allmänt VA beskrivs i kapitel 5. När verksamhetsområdet ska utökas är det kommunfullmäktige som beslutar om vilka fastigheter som ska omfattas och vilka vattentjänster som ska tillhandahållas (vatten, spillvatten, dagvatten). Telge Nät bygger ut den allmänna VA-laggningen och ansluter fastigheterna.

3.1 Dricksvattenförsörjning

Den allmänna dricksvattenförsörjningen i Södertälje utgörs av en blandning av grundvatten och infiltrerat ytwater från Mälaren. Telge Nät levererar även dricksvatten till Nykvarns kommun.

Telge Nät och Södertälje kommun arbetar på olika sätt för att säkerställa tillräcklig tillgång på dricksvatten av god kvalitet både i dag och för framtiden, bland annat genom att utreda möjligheten att infiltrera mer vatten från Mälaren och att öka kapaciteten i vattenverket för att säkra vattenförsörjningen framåt.

I takt med att Södertälje och Nykvarns kommuner växer behöver produktionen av dricksvatten öka samtidigt som det är viktigt att hushålla med dricksvatten. För exempelvis bevattning kan det vara möjligt att använda vatten av annan kvalitet än dricksvattenkvalitet. Det del av den kommunala förvaltningen som sköter om kommunens utemiljöer använder vatten från Mälaren till bevattning samt till sandsopning och nedkylning av gator med mera. Även regnvatten samlas in från stora takytor. Dessa åtgärder har minskat förbrukningen av dricksvatten med 90 procent i skötseln av utemiljön.

I kommunen finns åtta vattenskyddsområden: Bommersvik, Bornsjön, Djupdal-Malmsjöåsen, Myrstugan, Södra Mälaren, Visbohammar, Vårdinge och Vällinge. Södra Mälaren är det nyaste vattenskyddsområdet och beslutet togs i juni 2024. För att skydda vattentäkter som är viktiga för dricksvattenförsörjningen båda i nutid och för flera generationer framåt, pågår arbetet med att uppdatera skyddsföreskrifter och gränser för det befintliga vattenskyddsområdet Malmsjöåsen. Även föreskrifterna för Vällingen-Vackå och Myrstrugans vattenskyddsområden ska uppdateras.

Även andra lokala yt- och grundvattenresurser inom kommunen behöver kartläggas och skyddas för att säkerställa att det finns kompletterande vattenresurser att tillgå för ordinarie vattenförsörjning eller som reserv- och nödvattenförsörjning.

Om ordinarie vattentäkt eller vattenverk måste tas ur drift krävs en reservvattentäkt eller reservvattenverk för att fortsätta distribuera dricksvatten i ledningsnätet. Telge Nät utreder för närvarande möjligheter att få tillgång till reservvatten.

Om det uppstår avbrott i ledningsnätet behöver kommunen köra ut tankar med dricksvatten för normal hushållsförbrukning, så kallat nödvatten. Södertälje kommun arbetar med att ta fram en nödvattenplan som beskriver hur och var nödvatten ska prioriteras och levereras.

3.2 Spillvatten

För att möta framtida behov av kapacitetsökning behöver spillvattennätet förstärkas och åtgärder vidtas för att minska andelen tillskottsvatten. Telge Nät arbetar med att förebygga tillskottsvatten genom att minska inläckage och åtgärda felkopplingar av stuprör- och dräneringsledningar. Det kan även gälla att i vissa fall separera kombinerade spill- och dagvattenledningar som finns i vissa äldre bebyggelseområden i kommunen.

Den största delen av Södertäljes spillvatten renas i Himmerfjärdsverket i Botkyrka kommun. Även spillvatten från Nykvarns kommun leds via ledningsnätet i Södertälje vidare till Himmerfjärdsverket för rening. Himmerfjärdsverket drivs av det kommunala aktiebolaget SYVAB där Södertälje kommun är delägare. I Hölö och Mölnbo finns även två mindre avloppsreningsverk. Dessa kommer att tas ur drift och spillvatten ska i stället ledas till Himmerfjärdsverket via en överföringsledning. Överföringsledningen gör det möjligt att ansluta fler områden till det allmänna spillvattenledningsnätet. Hölö avloppsreningsverk beräknas tas ur drift i slutet av 2024 om arbetet går enligt plan, för att sedan avvecklas under 2025. Mölnbo beräknas tas ur drift i slutet av 2026, för att sedan avvecklas under 2027.

Himmerfjärdsverket är Revaq-certifierat för att näringen i slammet ska kunna användas i lantbruket. SYVAB ställer därför krav på anslutna kommuner att bedriva ett aktivt uppströmsarbete. Uppströmsarbete innebär bland annat, att genom information till hushåll och verksamheter, minska mängden kemikalier som hamnar i avloppet.

I Hölö finns en våtkompost där toalettavfall från enskilda avlopp med snålspolande toalettsystem behandlas och slutprodukten används som växtnäring i lantbruket. Mot bakgrund av att detta återföringssystem finns, så ställer miljönämnden krav på anslutning av enskilda avlopp till systemet i de fall det i miljöbalkens mening inte är oskäligt. Detta är i linje med Havs- och vattenmyndighetens tillsynsvägledning. Kommunen ser att det är viktigt att ha lokala system för avloppsfraktioner, som även är en lokal källa till växtnäring i jordbruket, särskilt i händelse av kris. Detta stöds även av översiktsplanen.

3.3 Dagvatten

Dagvatten för med sig föroreningar från ytor som avrinner på, till exempel näringsämnen och tungmetaller. En åtgärdsplan för dagvatten har tagits fram för befintlig bebyggelse med förslag på öppna dagvattenlösningar för rening och i vissa fall även fördröjning. Ansvar för skötsel av befintliga dagvattenanläggningar för rening, fördröjning och bortledande av dagvatten ska förtydligas för att säkerställa funktionen. Södertälje kommun arbetar även med att ta fram en dagvattenplan för att ta ett helhetsgrepp kring ansvar och åtgärder i kommunens dagvattenhantering där även skyfall ingår till viss del.

När dagvatten separeras från kombinerade dag- och spillvattenledningsnät och när felkopplingar från stuprör och dräneringsledningar åtgärdas kan nya dagvattenledningar behöva anläggas eller kapaciteten ökas i befintlig dagvattenanläggning. Förslag på ytor har tagits fram, för hantering av dagvatten i befintlig miljö och dessa utreds nu vidare.

Dagvattenhantering ska vara en del i kommunens fysiska planering så att tillräcklig yta avsätts för fördröjning och rening vid planering av ny bebyggelse. För att minska dagvattenflöden och föroreningsspridning ska dagvatten renas och fördröjas så nära källan som möjligt. Det kräver att det finns tillgängliga ytor i den fysiska planeringen för dagvattenhantering.

3.4 Ledningsnät

Telge Nät arbetar kontinuerligt med förnyelse och kapacitetshöjande åtgärder av vatten-, spillvatten- och dagvattenledningsnätet.

Förnyelsetakten ska vara långsiktigt hållbar så att ledningar och anläggningar förnyas och förvaltas i rätt omfattning, både idag och i framtiden. Det finns behov av en ökad förnyelsetakt och att arbeta med förebyggande åtgärder för att minska driftstörningar och säkra leveransen av vattentjänster till medborgarna.

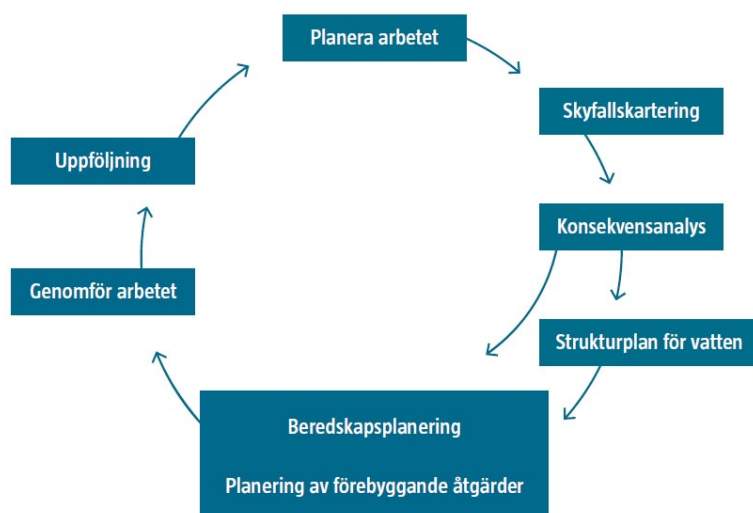
Förnyelsetakten baseras på ledningsnätets kondition utifrån material och ålder. Prioriteringen av åtgärder bygger på en kombination av riskklassning, hänsyn till behov av kapacitetsförstärkning samt samordning med andra arbeten. Kapacitetshöjande åtgärder på ledningsnät och anläggningar planeras och genomförs utifrån kommunens utbyggnad av nya bostadsområden.

Tillskottsvatten är det vatten i spillvattenledningsnätet som inte är spillvatten utan kan komma från bland annat nederbörd och grundvatten. I samband med kraftig nederbörd kan spillvattenledningsnätet bli överbelastat och spillvatten bräddas ut till en recipient, exempelvis en sjö. Stora mängder tillskottsvatten kan även ha en negativ påverkan på reningsprocesserna i reningsverket. En kartläggning har genomförts av platser i kommunen som är påverkade av

tillskottsvatten. Utifrån denna ska en handlingsplan med åtgärder och prioritetsordning tas fram för att minska regnpåverkan på ledningsnätet.

3.5 Konsekvenser av skyfall

I takt med att klimatet förändras blir det allt vanligare med skyfall. Även om skyfall inträffar sällan kan det orsaka stor skada. Vid skyfall blir dagvattenledningarna fulla och marken vattenmättad vilket leder till att avrinningen sker på markytan med risk för översvämning som följd. För att hantera mer intensiva regn, än de som kan omhändertas av de allmänna dagvattenledningarna, krävs åtgärder för att skydda människor och bebyggelse. Högsta prioritet att skydda är samhällsviktig verksamhet. Med samhällsviktig verksamhet avses verksamhet, tjänst eller infrastruktur som upprätthåller eller säkerställer samhällsfunktioner som är nödvändiga för samhällets grundläggande behov, värden eller säkerhet. De allmänna VA-anläggningarna är samhällsviktig verksamhet.



Figur 5 Den skyfallståliga staden, MSB, Myndigheten för säkerhet och beredskap.

I figur 5 visar MSB olika steg i arbetet för att få en skyfallstålig stad. En skyfallskartering för Södertälje stad har tagits fram. Den utgår från ett 100-års regn med 6 timmars varaktighet och en klimatfaktor på 1,25 för att ta höjd för det klimat som väntas råda år 2100. För övriga kommundelar har en lågpunktskartering gjorts. Det är en analys av lågpunkter där till exempel ingen hänsyn har tagits till markytans förmåga att infiltrera vatten.

Som underlag till den nya översiktsplanen har en konsekvensanalys av klimatrelaterade risker för skador på den bebyggda miljön tagits fram. Analysen visar var skador och störningar kan uppträda och innehåller även en strukturplan för vatten som bland annat beskriver åtgärder för hur skyfall kan hanteras. Det kan handla om höjdsättning och lutning på mark och gator så att vatten som avrinner på ytan kan kontrolleras och styras mot platser där det gör så lite skada som möjligt, till exempel till havet eller en sjö. I ett sådant system kan exempelvis grönytor användas som tillfälliga skyfallsytor och gator som skyfallsleder.

3.5.1 Skyfallspåverkan på den allmänna VA-anläggningen

En vattentjänstplan ska innehålla en bedömning av vilka åtgärder som behöver vidtas för att de allmänna anläggningarna ska bibehålla sin funktion även vid skyfall. Telge Nät har analyserat konsekvenser av skyfall på kommunens reningsverk (Hölö, Mölnbo), pumpstationer, vattenverk,

tryckstegringsstationer och reservoarer. Konsekvensanalysen utgår från skyfallskartering för Södertälje stad och lågpunktskartering för resterande kommundelar. De VA-anläggningar som ligger inom 5 meter från en yta i skyfallskarteringen med ett beräknat vattendjup större än 0,1 meter har bedömts vara aktuella att utreda närmare.

Resultatet av analysen visar att ett mindre antal VA-anläggningar i Södertälje tätort är placerade så att de kan påverkas vid ett skyfall. De anläggningar där risker för skyfallspåverkan identifierats ska utredas vidare för en mer specifik bedömning av översvämningensrisken och vid behov ska förslag till lämpliga åtgärder tas fram och genomföras. Åtgärderna kan vara tekniska åtgärder eller åtgärder som behöver ingå i samhällsplaneringen. Åtgärdsarbetet med att skyfallssäkra de allmänna VA-anläggningarna kommer också att samordnas med skyfallsplaneringen i kommunen. Arbetet med fördjupad konsekvensanalys och åtgärdsbehov planeras att utföras under 2024.

4. Behovsbedömning av allmänna vattentjänster

Kommuner har en skyldighet enligt § 6 i Lag (2006:412) om allmänna vattentjänster (LAV), att ordna allmänna vattentjänster till befintlig och ny bebyggelse utifrån två kriterier.

- 1) områden med befintlig eller ny bebyggelse ska vara i ett större sammanhang.
- 2) en bedömning har gjorts av behovet av allmänna vattentjänster med hänsyn till skyddet för hälsa och miljön (dvs det är inte möjligt att lösa VA-försörjningen enskilt på ett långsiktigt hållbart sätt).

Det finns en skillnad mellan befintlig och ny bebyggelse. I befintliga bebyggelseområden finns redan ett konstaterat behov av en eller flera vattentjänster. Planerad ny bebyggelse är under prövning och behoven av allmänna vattentjänster uppstår först när detaljplanen har vunnit laga kraft.

Enligt förarbeten till LAV har 20 till 30 fastigheter, som ligger samlad, ansetts vara i ett större sammanhang. I arbetet med att ta fram vattentjänstplanen, har områden i kommunen med en samlad bebyggelse om 20 fastigheter eller fler behovsbedömts. I kommunens analys har samlad bebyggelse inneburit att det är högst 100 m mellan husen.

Bedömning av behovet av allmänna vattentjänster har genomförts av miljökontoret, samhällsbyggnadskontoret och VA-huvudmannen Telge Nät. Utöver miljökontorets bedömning av behov av allmän spillvattenhantering, utreds även behovet av allmänt vatten och dagvattentjänst. De flesta av områdena bedömdes ha en fungerade VA-situation. Sju områden bedömdes ha behov av allmänna vattentjänster och två områden behövde utredas mera. Läs vidare om områdena under 5.3 och 4.1. Det fanns även områden med färre än 20 fastigheter, som utifrån tidigare inhämtad kunskap, ansågs vara i ett större sammanhang och ha behov av allmänna vattentjänst(er).

Läs mer nedan om vilka kriterier som ingick i behovsbedömningen.

För att bedöma vilka områden som ska omfattas av kommunens vattentjänstplan, utifrån behov och möjligheter, har en sammanvägning gjorts av:

- Miljökontorets bedömning av behov utifrån hälsa- och miljöskydd
- VA-huvudmannens bedömning av möjligheterna att ordna VA-försörjning i ett större sammanhang

- Samhällsbyggnadskontorets bedömning av bebyggelseutveckling inom och i anslutning till området

Behovet styrs av dessa kriterier:

- Andel permanentboende i området, antal fastigheter, hur tät bebyggelsen är, antal outnyttjade byggrätter
- Kända problem med dåliga markförhållanden som skapar svårigheter med att anlägga och sköta enskilda avlopp med risk för;
 - förorening av enskilda brunnar
 - förorening av allmänna dricksvattentäkter
 - förorening av yt- och grundvatten
- Tillräcklig tillgång till dricksvatten och av god kvalitet
- Typ av enskild avloppsanläggning
- Behov av planläggning av andra skäl än VA-försörjning
- Ökad bebyggelse

Möjligheten och kostnaden för att tillgodose behovet styrs av:

- Insatsen som krävs för att förse området med kommunalt VA
- Avstånd till befintlig eller planerad VA-anläggning med tillräcklig kapacitet
- Möjlighet till samordning med andra VA-investeringar eller utbyggnad av annan infrastruktur
- Andra faktorer som underlättar eller försvårar VA-utbyggnad (behov av planläggning eller markförhållanden)

4.1 Utredningsområden

Det finns två utredningsområden i kommunen, Molstaberget och Ene-Vackå. I dessa områden behövs mer utredning för att bedöma om de har behov av allmänna vattentjänster eller om det är möjligt att lösa VA-försörjningen enskilt på ett långsiktigt hållbart sätt. Se karta i figur 6.

Molstaberget

Molstaberget består av ca 150 fastigheter uppdelade på två fritidshusområden som omfattas av varsin detaljplan. Detaljplanen för norra Molstaberget förbjuder anläggande av avloppsledningar vilket hindrar ny tillståndsgivning i området. Planbestämmelsen har sin grund i att området är ett fritidshusområde där permanentboende inte var menat att ske. I takt med att fler bosätter sig permanent i området ökar risken för att avloppsutsläpp ska orsaka olägenhet.

Markförhållanden i området är svåra för anläggande av enskilda avlopp och risk för grundvattenpåverkan från enskilda avlopp bedöms hög. Tomterna är förhållandevis små och det finns stor risk att alla fastigheter inte kan lösa avloppsfrågan på egen tomt. På grund av detta har många fastigheter i området torrtoalett eller sluten tank för WC.

Områdets lokalisering i förhållande till service i kommunen och statusen på befintlig infrastruktur i området gör att det inte är ett område där kommunen avser att utveckla området till permanentboende, med ingående service och ökade byggrätter. Området är beläget långt ifrån befintliga VA-anläggningar och utbyggnad av allmänt VA hit skulle innebära stora kostnader. För att välja bästa lösning för vattenförsörjning och avloppshantering i området behöver en VA-

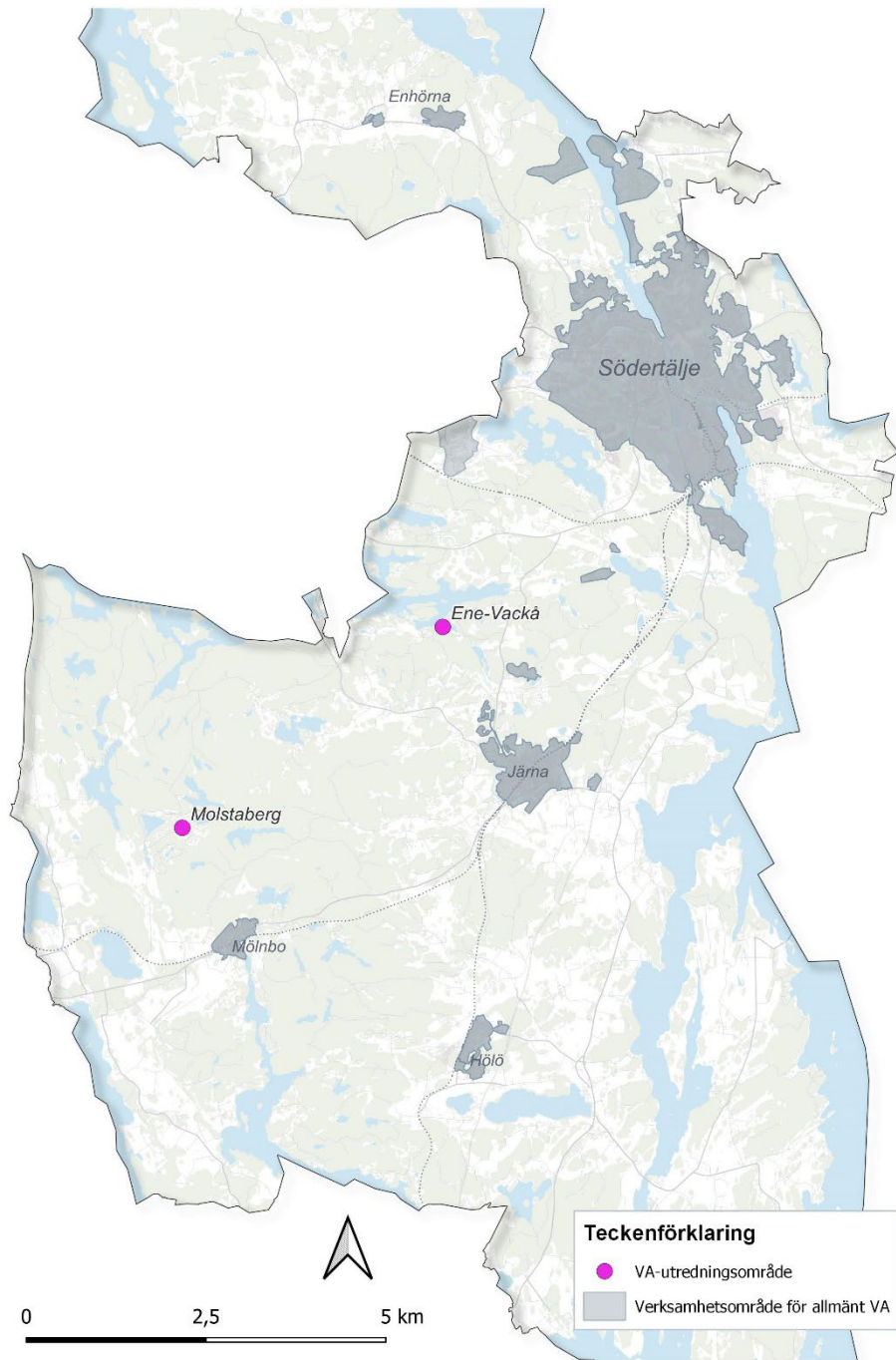
utredning genomförs som visar på hur VA-situationen kan lösas och vilka kostnader de olika alternativen innebär för kommunen och de boende.

Ene-Vackå

Ene-Vackå består av två fritidshusområden med sammanlagt ca 80 fastigheter. Inom området blir permanentboende mer och mer vanligt. Ene-Vackå ligger inom Vällingens vattenskyddsområde och det råder restriktioner för avloppsutsläpp.

De flesta fastigheterna har sluten tank, huvuddelen har sluten tank för allt avloppsvatten. Att avleda allt avloppsvatten från hushållen till en sluten tank bedöms inte vara långsiktigt hållbart, särskilt vid permanentboende. En sådan lösning kräver slamtömning ofta. Fastigheter dit slamtömningsfordon inte kan ta sig har i de flesta fall en torrtoalett och enkel hantering av diskvatten. I området finns både gemensamhetsanläggning för dricksvattenförsörjning och dricksvattenbrunnar för enstaka fastigheter.

För att bedöma hur VA-situationen ska lösas i området behöver kommunen utreda var och om det går att tillåta avloppslösningar för rening av bad-, disk- och tvättvatten.



Figur 6 VA-utredningsområden

5. Utbyggnad av den allmänna VA-anläggningen

Det viktigaste för att säkra prioriteringar och genomförbarhet är en långsiktig strategi som är förankrad hos både kommunen och Telge Nät, där utbyggnad av allmänt VA, utbyggnad av bebyggelse och annan infrastruktur, samordnas. Detta kan lösas genom en tydligare samordning mellan kommunens långsiktiga VA-utbyggnad och översiktsplanen. Även budget och resurser inom organisationen är avgörande för utbyggnadstakten av allmänt VA. Det är även viktigt att se över möjligheter till samordning och synergier, för att eventuellt kunna ansluta fler när allmänt VA byggs ut, och att samplanera med andra ledningsarbeten som ska utföras.

5.1 Ekonomiska konsekvenser och finansiering

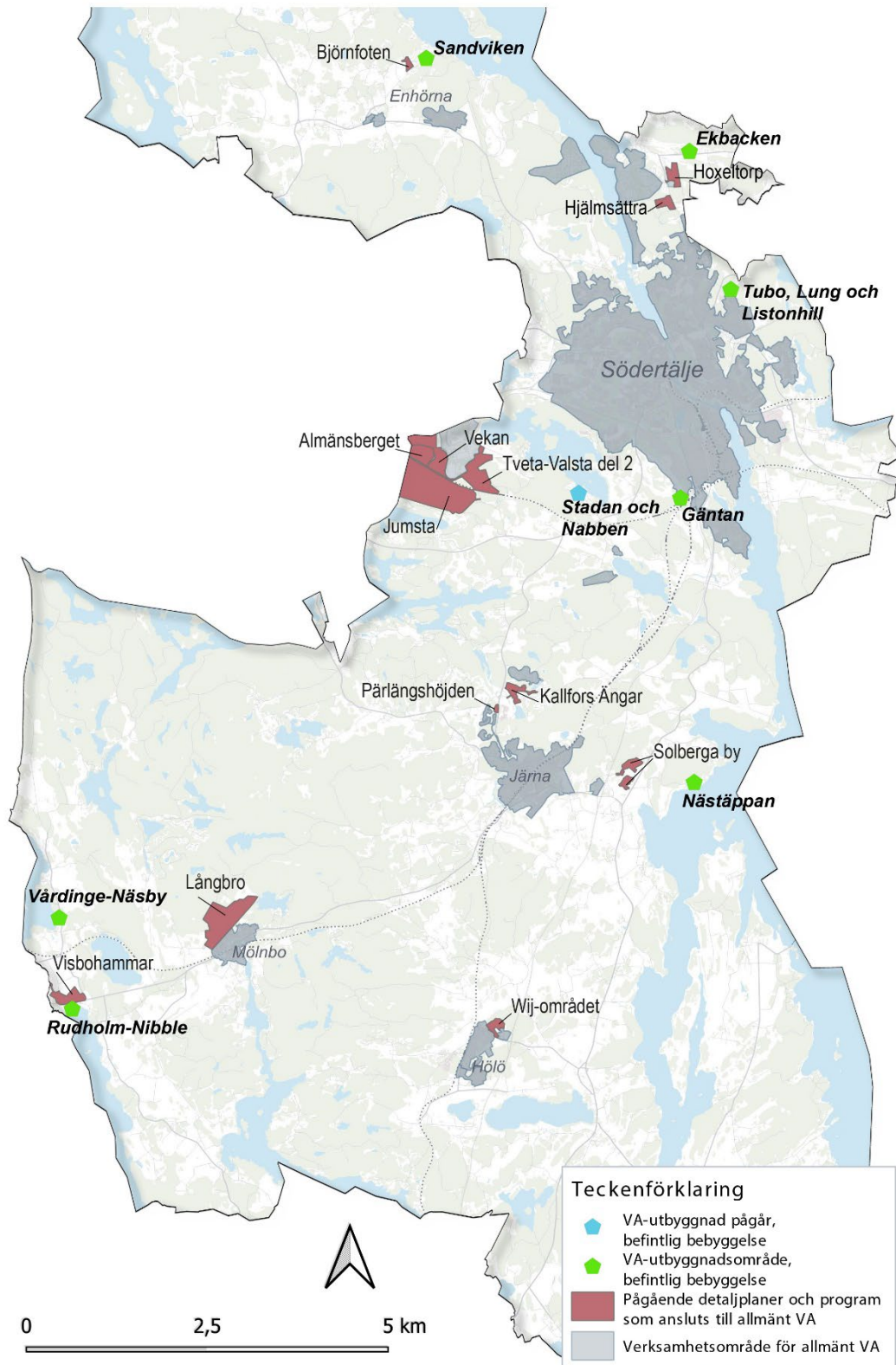
Utbyggnad av allmänt VA till befintlig och ny bebyggelse utanför verksamhetsområdet för vatten och avlopp innebär stora investeringskostnader för kommunen och kräver också resurser av VA-huvudmannen Telge Nät och kommunens planmyndighet. Utbyggnad av VA kan ske med överföringsledningar från befintlig anläggning eller med lokala lösningar. Utbyggnad kan även ske i samarbete med andra kommuner.

Utbyggnaden av allmänt VA i enlighet med vattentjänstplanen medför behov av investeringsmedel för Telge Nät, som VA-huvudman. Utöver ny exploatering ska utbyggnad av VA göras i befintliga områden med konstaterat behov av allmänt VA.

5.2 VA-taxa

VA-kollektivet får intäkter via anläggningsavgifter vid anslutning samt genom periodiska brukningsavgifter. Kostnader för utbyggnad som inte täcks av anläggningsavgifter täcks av brukningsavgifter eller andra medel. Brukningsavgifterna ska täcka kostnader för drift- och underhåll, kapitalkostnader och eventuella andra nödvändiga kostnader.

I vissa områden, som ska anslutas till allmänt VA, kan det vara lämpligt att komplettera med mer bebyggelse eller exempelvis placera ny bebyggelse längs en överföringsledning. I dessa fall skulle intäkterna öka, och samtidigt gynna både VA-kollektivet och samhällsekonomin förutsatt att det finns tillräcklig kapacitet i befintligt ledningsnät och anläggningar. Om en bebyggelseutveckling är lämplig i dessa situationer, är dock en fråga för översikts- och detaljplaneringen.



Figur 7 Områden med befintlig bebyggelse och pågående detaljplaner och detaljplaneprogram som ska anslutas till allmänt VA.

5.3 Utbyggnad av allmänt VA till befintlig bebyggelse

I vissa fall är det lämpligt och ibland nödvändigt att planlägga befintliga områden eller göra planändringar innan allmänt VA kan byggas ut¹. I de fall där kommunen ser positivt på en utveckling till permanentboende och komplettering med ny bebyggelse i området, behöver en ny detaljplan tas fram. I områden där det bara är allmänt VA som ska byggas ut och inga ökade byggrätter ska ges, kan det fungera utan detaljplan om det finns möjlighet till markåtkomst för ledningsförläggning. Det finns en del områden som ursprungligen endast är avsedda för fritidsboende, med en enkel boende- och VA-standard. Några av dessa har en bestämmelse om att avlopp inte får anordnas. Om allmänt VA ska byggas ut inom dessa områden görs en analys av behov av att ändra eller ersätta befintlig byggnadsplan (äldre detaljplan).

En bedömning av bebyggelseutveckling inom och i anslutning till områdena behöver göras för att få en prognos för kapacitetsbehov, intäkter och investeringskostnader. Om en detaljplaneprocess inleds kan antalet fastigheter specificeras. Exakt vilka fastigheter som ska ingå i verksamhetsområdet för VA utreds senare i processen och beslutas separat av kommunfullmäktige. Teknisk lösning och möjliga alternativ för anslutning till allmänt VA ska utredas och i aktuella fall samordnas med planläggning.

Vattentjänstplanen är inte juridiskt bindande men i och med att den antas så bekräftar kommunen sitt ansvar för att ordna vattentjänster i de befintliga bebyggelseområden som ingår i planen, om behoven kvarstår. Sju områden har bedömts ha behov av allmänt VA utifrån skydd av människors hälsa eller miljön. I ett område pågår allmän VA-utbyggnad, se tabell 1 nedan. Områdena och motiveringen till behovet av allmänt VA beskrivs i tabell 2 nedan. I nuläget finns inte möjlighet att ansluta *Vårdinge-Näsby* och *Rudholm-Nibble* till allmänt VA eftersom kapaciteten för spillvatten i Mölnbo reningsverk inte räcker till. Tidpunkt för anslutning till allmänt VA är därför avhängig tidplan för utbyggnad av överföringsledning för spillvatten till Mölnbo eller möjlighet till anslutning av VA via Gnesta kommun.

Tabell 1 Område med befintlig bebyggelse där allmän VA-utbyggnad pågår.

Område	Pågående VA-utbyggnad	Tidigast byggstart
Stadan Nabben	Detaljplanen vann laga kraft 2022. Syftet med planen är att bygga ut allmänt VA för att åtgärda negativ påverkan på Måsnaren från enskilda avlopp och möjliggöra permanentboende. Det är spillvatten och vatten som byggs ut. Dagvatten löses enskilt.	Höst 2024

¹ När en ny detaljplan tas fram, upphävs den underliggande detaljplanen. Gör man en ändring, läses den gamla detaljplanen ihop med nya bestämmelser som fogats till befintlig plan.

Tabell 2 Områden med befintlig bebyggelse i behov av allmänt VA.

Område	Motivering till behov av allmänt VA för skydd av människors hälsa eller miljön Alla områden utgör ett större sammanhang och VA-försörjningen bedöms inte vara möjlig att lösa enskilt på ett långsiktigt hållbart sätt.	Tidigast byggstart
Gläntan	<p>Gläntan omfattas av en byggnadsplan (0181K-P291C) från 1929. I området råder sedan 1960-talet byggförbud tills allmänt VA och vägar har anordnats. I området finns omkring drygt 25 fastigheter varav knappt 10 är bebyggda. Kommunen äger alla obebyggda fastigheter utom en. Några fastigheter har enskilda brunnar, medan andra är anslutna till allmänt dricksvatten. Behovet av en hållbar dricksvattenförsörjning bedöms som mycket högt på grund av dålig vattenkvalitet. Samordningsmöjligheter finns med utbyggnad av vatten och avlopp till Scantias nya testanläggning. Det är spillvatten och vatten som byggs ut. Dagvatten löses enskilt.</p>	2025
Eckbacken	<p>I Eckbacken pågår en successiv omvandling till permanentboende. Avloppen i området bedöms inte att kunna ordnas enskilt utan att riskera att förorena dricksvattenbrunnar i området. Eckbacken ligger även inom Bornsjöns vattenskyddsområde. Byggnadsplanen (0181K-839C) från 1984 har planbestämmelser som hindrar VA-utbyggnad. För att kunna ansluta området till allmänt VA och reglera möjlig utveckling inom Eckbacken pågår planläggning. Utvecklingen av området begränsas av vattenskyddsföreskrifterna. Enligt dessa får inte nya byggnader för bostadsändamål uppföras. Utbyggnad av allmänt VA kommer att bidra till minskning av avloppsutsläpp inom vattenskyddsområdet. I samband med utbyggnad av allmänt VA ska samordning av ledningsdragning och gång- och cykelväg ses över. Även möjlighet att ansluta mer bebyggelse längs med överföringsledningen till Eckbacken ska utredas. Det är spillvatten och vatten som byggs ut. Dagvatten löses enskilt.</p>	2026
Vårdinge-Näsby	<p>Vårdinge-Näsby är ursprungligen ett äldre bebyggelseområde och ligger delvis inom Visbohammars vattenskyddsområde. Området är inte detaljplanlagt. Från mitten av 1900-talet utvecklades området med fler tomter för fritidsbebyggelse mot Frösjön. Det finns även nyare bostäder för permanentboende. Hälften av de omkring 20 fastigheterna är permanentbebodda. Avloppet bedöms inte kunna ordnas enskilt på ett långsiktigt hållbart sätt, utan kan innebära en risk för påverkan på både enskilda och allmänna vattentäkter. Visbohammars vattenskyddsområde revideras och kan utökas och beröra en ännu större del av området. Om det är lämpligt med en viss komplettering av bebyggelse är därför svårt att bedöma i nuläget. Samordning av VA och gång- och cykelväg kan utredas, beroende på utvecklingen i området. Utbyggnad av allmänt VA kommer att bidra till</p>	2027

Område	<p>Motivering till behov av allmänt VA för skydd av människors hälsa eller miljön</p> <p>Alla områden utgör ett större sammanhang och VA-försörjningen bedöms inte vara möjlig att lösa enskilt på ett långsiktigt hållbart sätt.</p>	Tidigast byggstart
	<p>minskning av avloppsutsläpp till Frösjön som har dålig ekologisk status på grund av övergödning.</p>	
Sandviken	<p>En successiv omvandling till permanentboende pågår i delar av Sandviken där det finns fritidshusbebyggelse. Det finns en byggnadsplan (0181K-P852C) från 1983 med planbestämmelser som hindrar VA-utbyggnad. Markens egenskaper och topografin gör att det krävs stora skyddsavstånd mellan dricksvattenbrunnar och avlopp. Detta gör det svårt att anordna hållbara enskilda avloppslösningar eftersom tomterna är små. En del av Sandviken ligger inom primär och sekundär zon i Södra Mälarens vattenskyddsområde. I området pågår dels ändring av detaljplan dels planläggning med ny detaljplan, för att möjliggöra permanentboende och utbyggnad av allmänt VA. En gång- och cykelväg planläggs för att möjliggöra framdragande av vatten och spillvattenledningar utanför Trafikverkets vägområde. Utbyggnad av allmänt VA kommer att bidra till minskning av avloppsutsläpp till Mälaren-Prästfjärden. Det är spillvatten och vatten som byggs ut. Dagvatten löses enskilt.</p>	2028
Nästäppan	<p>Nästäppan är ursprungligen ett fritidshusområde. Idag har flera av dessa fritidshus byggts ut och nyare bostäder har tillkommit. Det bedöms finnas en risk att fastigheter inom området inte kan anordna enskilda avloppslösningar inom egen tomt utan att påverka närliggande dricksvattenbrunnar. En avstyckningsplan (0181K-P644B) från 1932 finns för området. Planläggning av Nästäppan pågår. Utbyggnad av allmänt VA kommer att samordnas med utbyggnaden till Farstanäs Camping som ligger i närheten av området. Utbyggnad av allmänt VA kommer att bidra till minskning av avloppsutsläpp till Näslandsfjärden, som har måttlig ekologisk status på grund av övergödning. Det är spillvatten och vatten som byggs ut. Dagvatten löses enskilt.</p>	2030
Tubo-Ljung och Listonhill	<p>I Tubo-Ljung och Listonhill finns främst permanentbostäder. Området är tätbebyggt och flera fastigheter är små med hårdgjorda ytor vilket gör att dagvattnet inte omhändertas lokalt. Området ligger intill verksamhetsområdet för VA. Flertalet fastigheter är anslutna till allmänt dricksvatten via avtal med Telge Nät. Det finns risk att dricksvattenbrunnar i området påverkas av närliggande industri. Markegenskaperna i området utgörs av berg och tunna jordlager. Det finns därför inte förutsättningar för att lösa enskilt avlopp på flera av fastigheterna på ett långsiktigt hållbart vis. Området behöver planläggas, dels på grund av dess stadsnära läge dels på grund av att reglering behöver ske i ett sammanhang utifrån närhet till</p>	(prel) 2032

Område	<p>Motivering till behov av allmänt VA för skydd av människors hälsa eller miljön</p> <p>Alla områden utgör ett större sammanhang och VA-försörjningen bedöms inte vara möjlig att lösa enskilt på ett långsiktigt hållbart sätt.</p>	Tidigast byggstart
	<p>verksamhetsområde, naturvärden och behov av lämplig boendemiljö. Det behövs även för att få markåtkomst för ledningsförläggning. I samband med planläggning för områdena kan en förtätning med bostadstomter utredas samtidigt som kulturhistoriska värden kartläggs och värnas i utvecklingen. Planläggning och VA-utbyggnad bedöms dock som komplex på grund av befintlig bebyggelsestruktur med smala vägar samt påverkan från industribuller. Inför VA-utbyggnad behöver därför området studeras djupare för att komma fram till val av reglering, eventuell utveckling och val av VA-lösningar. Delar av området avrinner mot Igelstaviken. Utbyggnad av allmänt VA skulle bidra till minskning av avloppsutsläpp till Igelstaviken som har otillfredsställande ekologisk status på grund av övergödning.</p>	
<p>Rudholm-Nibble</p>	<p>Fastigheterna i området utnyttjas till största del för permanentboende. Intresset för att söka bygglov i Rudholm-Nibble ökar. Fastigheterna har enskilda grunda dricksvattenbrunnar och det finns konstaterade problem med dricksvattenkvaliteten i området. Den genomsläppliga marken ökar risken för förorening av dricksvattnet. Inom området finns fastigheter där det inte kan anordnas hållbara enskilda avloppslösningar på den egna tomten utan risk för påverkan på närliggande dricksvattentäkter. Vid en etablering av bostäder på de kvarvarande obebyggda tomterna i området kommer grundvattensituationen att bli än mer ansträngd. Området ligger strandnära och avrinningen sker mot sjön Sillen som har otillfredsställande ekologisk status på grund av övergödning. Miljökontoret har därför genomfört avloppstillsyn i området och ställt krav på bristfälliga avlopp av hälso- och miljöskäl. Planläggning inför VA-utbyggnad ska utredas. Planläggning pågår i Visbohammar som ligger i närheten av området. Om och hur VA-utbyggnaden kan samordnas är inte fastställt i dagsläget.</p>	<p>2034</p>

5.4 Utbyggnad av allmänt VA till ny bebyggelse

För att få en långsiktig bild över behoven av vattentjänster inom och utanför verksamhetsområdet för VA, redovisas översiktligt de lokala utvecklingsmöjligheterna för ny bebyggelse i samrådsversionen av Översiktsplan (ÖP) 2050 nedan. ÖP 2050 visar potential för över 20 000 nya bostäder. Antal pågående detaljplaner/program inom verksamhetsområdet för VA visar bebyggelsestrycket i kommunen de närmaste åren och indirekt behovet av allmänna vattentjänster. Generellt gäller att inom Södertälje stad och kommundelarna behöver ett

helhetsgrepp tas för hantering av vatten, spillvatten och dagvatten eftersom det finns begränsad kapacitet i VA-ledningsnätet. Mark behöver även reserveras för att fördröja dagvatten.

Tabell 2 Lokala utvecklingsmöjligheter Södertälje stad samt antal detaljplaner och planprogram inom verksamhetsområde för allmänt VA

Lokala utvecklingsmöjligheter Södertälje stad (inom VA-verksamhetsområdet) enligt ÖP 2050 samrådsversion	Antal pågående detaljplaner	Antal pågående detaljplane-program
<p>Södertälje stadskärna Fler människor ska ges möjlighet att bo i eller nära stadskärnan, och det finns stor potential att utveckla området med nya bostäder.</p>	4	
<p>Nordvästra stadsdelarna Det finns stor potential för fler bostäder inom området, särskilt i de prioriterade utvecklingsområdena Ronna och Geneta. Även längs delar av Holmfastvägen finns utvecklingspotential för bostäder.</p>	3	
<p>Sydvästra stadsdelarna Området har stor potential att utvecklas med bostadsbebyggelse och verksamheter. Uthamnen i Södertälje Södra har särskilt stor potential att utvecklas till en blandstad. Pershagen har stor potential att utvecklas med nya bostäder och service.</p>	5	
<p>Nordöstra stadsdelarna Området har stor potential att utvecklas med bostadsbebyggelse och verksamheter. Weda och Moraberg utgör tyngdpunkter med regionala kopplingar genom närhet till Europavägarna. I mötet mellan Oxelgrenshagen och Moraberg finns förutsättningar att utveckla blandstad med kontor, handel, kultur och mötesplatser. I Brunnsäng och Weda skapas en mer stadsmässig bebyggelse med fokus på nya bostäder.</p>	5	1
<p>Sydöstra stadsdelarna Området har stor potential för utveckling med nya bostäder och verksamheter i framförallt Fornhöjden, kring Östertälje station och Viksängen som är centrala och kollektivtrafikstarka lägen. Ny bebyggelse kan också tillkomma utmed centrala stråk.</p>	4	
<p>Järna</p>	1	

Stadsnära landsbygden och kommundelarna
Lokala utvecklingsmöjligheter enligt ÖP 2050 samrådsversion
Stadsnära landsbygden Mellan Södertälje stad och kommundelarna, finns en viss utvecklingspotential för nya bostäder, men framförallt utvecklingspotential för nya verksamheter, industrier och tekniska anläggningar.
Enhörna I kommundelen finns utvecklingspotentialen framför allt i kollektivtrafikstarka lägen, i delar av Underås samt inom och i anslutning till Ekeby, Tuna och Sandviken tätorter.
Järna Störst utvecklingspotential i kommundelen finns inom och i anslutning till Järna tätort och Kallfors. Utvecklingen ska bidra till att koppla samman områdena med varandra och förbättra förutsättningarna för service och kollektivtrafik.
Vårdinge-Mölbo Störst utvecklingspotential finns i anslutning till Mölbo tätort och Visbohammar. I Långbro norr om Mölbo tätort finns potential att utveckla flera hundra bostäder och service. Norr om Visbohammar planeras det för cirka 450 nya bostäder.
Hölö-Mörkö Störst utvecklingspotentialen finns framför allt inom och i direkt anslutning till Hölö tätort.

I tabell 3 nedan beskrivs pågående detaljplaner eller detaljplaneprogram för exploateringsområden utanför verksamhetsområdet. För närvarande finns sammanlagt 11 detaljplaner och 1 planprogram där utbyggnad av allmänt VA kan bli aktuellt. Ny bebyggelse som planläggs är under prövning och behoven av allmänt VA bekräftas först när detaljplanen har vunnit laga kraft. I nuläget finns inte kapacitet i avloppsreningsverket i Hölö för att ansluta planerad bebyggelse och i Mölbo är kapaciteten i avloppsreningsverket begränsad. Tidpunkt för anslutning till allmänt VA är avhängig tidplan för utbyggnad av överföringsledning för spillvatten till Mölbo eller möjlighet till anslutning av VA via Gnesta kommun.

Tabell 3 Pågående detaljplaner och planprogram utanför verksamhetsområde för allmänt VA

Pågående detaljplaner och detaljplaneprogram utanför verksamhetsområdet för allmänt VA	Status
Del av Jumsta 3:1 och del av Tveta-Valsta 4:1 (Almnäsberget)	[Pausat] Inför samråd
Björnfoten 1:54	Inför samråd
Hjälmsättra 1:3	Överklagad efter antagande
Hoxeltorp 1:5 med flera	Initiering
Jumsta 3:1 och del av Tveta-Valsta 4:1	Inför samråd
Del av Kallfors 1:341 (tidigare del av Kallfors 1:4) m ed flera (Kallfors Ångar)	Inför granskning
Planprogram Långbro	Inför samråd

Pågående detaljplaner och detaljplaneprogram utanför verksamhetsområdet för allmänt VA	Status
Kallfors 1:4 (Pärlängshöjden)	[Pausat] Initiering
Håknäs 6:1 med flera (Solberga by)	Inför samråd
Del av Tveta-Valsta 4:1 (Vekan)	Granskning och inför antagande
Visbohammar 1:27	Inför granskning
Vi 1:28 med flera (Wij-området)	Initiering

Utöver dessa finns också en detaljplan på Mörkö, Ängsholm 5:4, där det ännu inte utretts hur vatten och avlopp ska lösas.