

2023-10-20

## Plan för utbildning på introduktionsprogrammen

**Kontakt:**

Jennie Reithner

Utbildningskontoret

08-52303986

Jennie.reithner@skolasodertalje.se



**Södertälje  
kommun**

## Innehållsförteckning

<b>1.</b>	<b>Förord</b> .....	<b>3</b>
<b>2.</b>	<b>Introduktionsprogrammen i Södertälje kommun</b> .....	<b>4</b>
2.1	Inledning .....	4
2.2	Introduktionsprogrammets utformning .....	4
2.3	Arbete med uppföljning av plan för utbildning .....	5
2.4	Gymnasieintyg och skriftlig bedömning .....	5
2.5	Individuell studieplan .....	6
2.6	Mentor .....	6
2.7	Utbildning för elever som tillhör den anpassade gymnasieskolans målgrupp .....	6
2.8	Elevhälsoarbete .....	7
2.9	Överlämning vid skolbyte .....	7
2.10	Elevers framtid .....	7
<b>3.</b>	<b>Introduktionsprogram på Södertäljes kommunala gymnasieskolor</b> .....	<b>7</b>
3.1	Individuellt alternativ på Täljegymnasiet, IA Tälje .....	7
3.2	Yrkesintroduktion Torekällgymnasiet .....	8
3.3	Yrkesintroduktion på Morabergs studiecentrum .....	10
3.4	Språkintröduktion på Morabergs studiecentrum .....	11
3.5	Programinriktat val på Torekällgymnasiet och Täljegymnasiet.....	13
3.6	Individuellt alternativ på Morabergs studiecentrum .....	14
<b>4.</b>	<b>Introduktionsprogram hos andra huvudmän</b> .....	<b>15</b>
4.1	Inledning .....	15
4.2	Övriga sökvägar .....	15
<b>5.</b>	<b>Referenslista</b> .....	<b>16</b>

# 1. Förord

I Södertälje kommun vill vi att utbildningen på introduktionsprogrammen ska erbjuda eleverna bästa möjliga förutsättningar för att nå sina mål med utbildningen. Den här planen beskriver de olika inriktningar inom introduktionsprogrammen som kommunen erbjuder.

Södertälje kommuns gymnasieskolor ska vara Sverigeledande när det gäller att utveckla undervisningen så att elevers familjebakgrund får minskad betydelse. Det kompensatoriska uppdraget som innebär att skolan ska utforma en likvärdig utbildning för alla elever oavsett förutsättningar ska vara i fokus. Skolan har enligt skollagen ett särskilt ansvar för elever med funktionsnedsättning och ska aktivt minimera funktionsnedsättningens negativa konsekvenser och maximera möjligheten att delta i utbildningen på ett likvärdigt sätt.

Det innebär för kommunens introduktionsprogram att;

- Alla elever har en individuell studieplan där utbildningens mål, innehåll och längd framgår.
- Introduktionsprogrammen har en väl utvecklad undervisning som tillgodoser elevers olika behov.
- Introduktionsprogrammen ska erbjuda en anpassad utbildning avseende studietakt, utbildningens mål, omfattning och innehåll.
- Studietiden för elever utan behörighet till nationellt program blir så tidseffektiv som möjligt utifrån elevens egna förutsättningar.
- Eleverna upplever att de erbjuds en bra utbildning som leder till vidare studier eller arbete.
- Eleverna upplever att deras kunskaper och förmågor från tidigare skolgång tas tillvara i planeringen av deras tid på introduktionsprogrammen.
- Eleverna har en god valkompetens inför framtida val.
- Introduktionsprogrammen ska även erbjuda andra insatser utöver undervisning som är gynnsamma för elevens kunskapsutveckling.
- Det ska finnas god tillgång till elevhälsans särskilda professioner och studie- och yrkesvägledning, då elever på introduktionsprogrammen ofta har omfattande behov av stöd.

*Carin Caputo*

Verksamhetschef för gymnasieskolan i Södertälje kommun

## 2. Introduktionsprogrammen i Södertälje kommun

### 2.1 Inledning

Introduktionsprogrammen vänder sig till de elever som inte uppnått behörighet till ett nationellt program i gymnasieskolan. Introduktionsprogrammen syftar till att förbereda eleven för annan gymnasial utbildning, vuxenutbildning eller för att gå direkt till arbetsmarknaden.

Södertälje kommun erbjuder de fyra introduktionsprogrammen individuellt alternativ, yrkesintroduktion, programinriktat val och språkintröduktion. Det finns mer att läsa om respektive inriktning senare i planen.

Hemkommunen är skyldig att erbjuda gymnasieutbildning fram till och med det första kalenderhalvåret det år eleven fyller 20 år. Detta gäller således även för utbildning på introduktionsprogrammen.

Det sökbara utbudet inför kommande år beslutas av verksamhetschef för gymnasieskolan och presenteras årligen senast i december på <https://gymnasieantagningen.storsthlm.se/>

### 2.2 Introduktionsprogrammets utformning

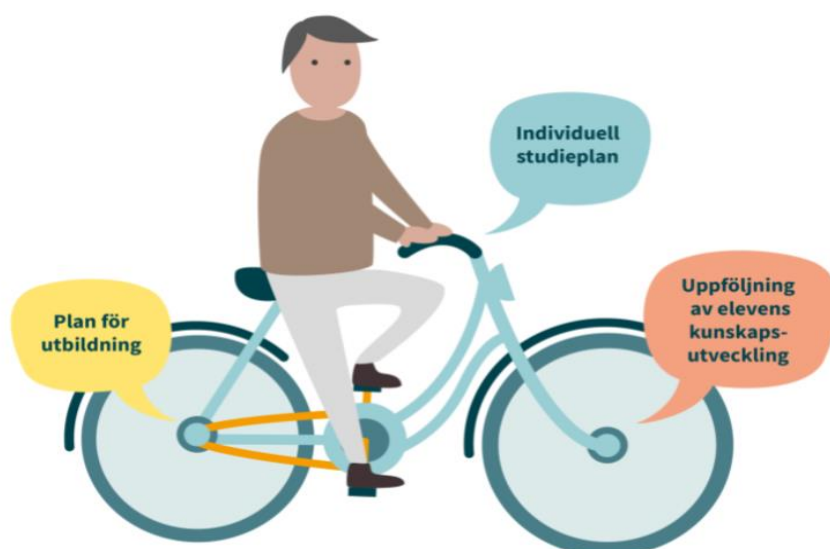
Det är varje huvudman som beslutar om den lokala utformningen av introduktionsprogrammen då de saknar nationellt fastställda programstrukturer. Varje huvudman måste därför fastställa en plan för utbildningen på introduktionsprogrammen.

Skolverket använder bilden av en cykel för att illustrera hur utbildningen på introduktionsprogrammen utformas.

- Huvudmannens plan för utbildning är cykelns bakhjul som ger stabilitet och balans.
- Uppföljning av elevens kunskapsutveckling är cykelns framhjul som ger riktning.
- Den individuella studieplanen är cykelns styre, som leder eleven mot sitt mål med utbildningen.

Precis som på en cykel fungerar ingen av dessa enheter ensamt, utan alla behövs för att i samverkan leda eleven vidare i utbildningen.

Det systematiska kvalitetsarbetet föreställer då i detta fall cykelns funktion och underhåll. Med funktion avses hur väl cykeln fungerar för sitt ändamål (att däckarna är pumpade, att kedjan är smord, att belysningen fungerar) och med underhåll avses att man följer upp och korrigerar det som behövs.



## 2.3 Arbete med uppföljning av plan för utbildning

Uppföljningen av planen för utbildning ingår i gymnasieskolornas systematiska kvalitetsarbete. Huvudmannen har en utvecklingsgrupp som stödjer uppföljningsprocessen. I gruppen ingår representanter från alla gymnasieskolor, resurscentrum och utbildningskontoret. Gruppen är sammansatt som ett tvärprofessionellt team där flera skolprofessioner finns representerade såsom lärare, studie- och yrkesvägledare, mentor, skolledare, specialpedagog.



## 2.4 Gymnasieintyg och skriftlig bedömning

Eleven får inte en examen från ett introduktionsprogram. Däremot får eleven ett gymnasieintyg, med dokumentation på den genomförda utbildningen och betyg i de ämnen eller kurser som avslutats. Om en elev avbryter sina studier på ett introduktionsprogram får den med sig en skriftlig bedömning på den utbildningen har innehållit fram till avbrottet.

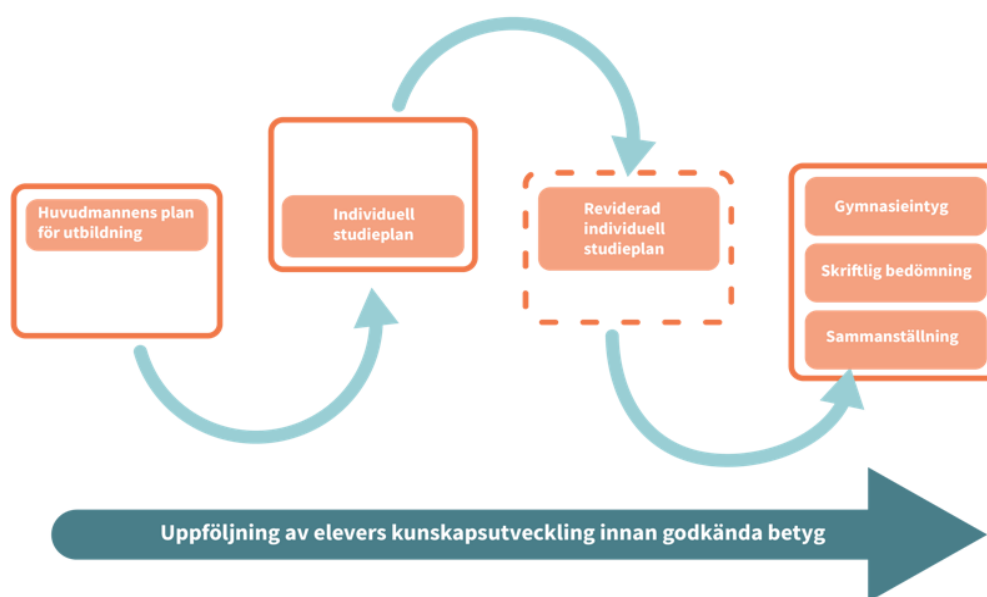
## 2.5 Individuell studieplan

Varje elev inom introduktionsprogrammen har en individuell studieplan (ISP).

Den individuella studieplanen definierar utbildningens mål och längd då detta kan se olika ut för olika elever. Eleven har en hög delaktighet i att fastställa sitt mål med utbildningen. Planen beskriver vilka ämnen eller kurser eleven läser, vilka motivationshöjande insatser som finns, samt om eleven har APL eller praktik och i förekommande fall vilka yrkeskompetenser eleven har lärt sig.

Eftersom utbildningen inom introduktionsprogrammen inte har nationellt fastställda mål är elevens individuella studieplan särskilt viktigt för att skolan ska kunna stödja eleven på väg mot utbildningens mål.

Elever inom introduktionsprogrammen ska erbjudas heltidsundervisning om 23 timmar per vecka. Utbildningens omfattning får minskas för en elev som begär det om huvudmannen bedömer att det finns särskilda skäl. Huvudmannen delegerar beslutet till rektor.



## 2.6 Mentor

Eleven har under hela sin utbildningstid en mentor. Mentorn kallar eleven och dennes vårdnadshavare till utvecklingssamtal, där den individuella studieplanen följs upp och revideras i samråd med studie- och yrkesvägledare vid behov. Vid varje samtal ägnas särskild uppmärksamhet åt att tydliggöra elevens kortsiktiga och långsiktiga mål med sin utbildning.

## 2.7 Utbildning för elever som tillhör den anpassade gymnasieskolans målgrupp

Elever som tillhör den anpassade gymnasieskolans målgrupp har rätt att välja individuellt alternativ, yrkesintroduktion och språkin introduktion. Utbildning inom introduktionsprogrammen är ett alternativ till den anpassade gymnasieskolan. Utbildningen inom introduktionsprogrammen leder fram till ett gymnasieintyg som sammanställer vad eleven har läst under utbildningen.

Inom den anpassade gymnasieskolan finns nio nationella program och utbildningen leder fram till en examen. Elever som ska göra valet mellan introduktionsprogram och anpassad gymnasieskola kan behöva förstärkt studie- och yrkesvägledningen.

## 2.8 Elevhälsoarbete

Elevhälsoarbetet är hela skolans ansvar och alla som arbetar inom introduktionsprogrammen har hög elevhälsokompetens. Elevhälsans särskilda professioner deltar med sin kompetens utifrån elevens behov. Introduktionsprogrammen har specialpedagog, kurator, skolsköterska, och studie- och yrkesvägledare som alla arbetar för att ge de eleverna de bästa förutsättningarna. Riktningen är att elevhälsoarbetet främst ska vara främjande och förebyggande. Elevhälsans särskilda professioner arbetar såväl med enskilda elever som med grupper och klasser. Eleven har tillgång till skolläkare och skolpsykolog.

## 2.9 Överlämning vid skolbyte

Överlämningen vid skolbyte utgår från kommunens riktlinjer för övergångar (finns på Kanalen).

När det gäller nyanlända elever används Skolverkets kartläggningmaterial. Då både grund- och gymnasieskola använder Skolverkets material Bygga svenska blir det en bra grund för överlämning.

## 2.10 Elevens framtid

Det är hela skolans ansvar att varje elev som avslutat ett introduktionsprogram har en plan för vad som händer efter avslutat introduktionsprogram. Skolan ansvarar för att eleven har tillräckliga kunskaper för fortsatt utbildning eller att eleven är redo att etablera sig på arbetsmarknaden. Kommunens riktlinjer för övergångar (finns på Kanalen) används som bas för arbetet.

Skolan ger eleven en god valkompetens inför framtida val genom att:

- Lärare som arbetar med elever på introduktionsprogrammen gör tydliga kopplingar mellan respektive ämnes kunskapsinnehåll och framtida studier och yrkesliv.
- Studie- och yrkesvägledare följer upp elevens individuella studieplan i sitt arbete att vägleda eleven inför fortsatta studier eller yrkesval
- Alla anställda arbetar med att bygga elevers valkompetens, bland annat i mentorssamtalen.

# 3. Introduktionsprogram på Södertäljes kommunala gymnasieskolor

## 3.1 Individuellt alternativ på Täljegymnasiet, IA Tälje

### Syfte

Syftet med individuellt alternativ är att erbjuda eleverna en utbildning som möjliggör för dem att gå vidare till yrkesintroduktion, till ett nationellt program på gymnasiet, till annan fortsatt utbildning eller till arbetslivet.

### *Behörighet*

Individuellt alternativ står öppet för ungdomar som saknar de godkända betyg som krävs för behörighet till ett yrkesprogram. Kommunen tillämpar individuell antagning vilket innebär att alternativet är öppet för alla obehöriga elever.

Om huvudman för utbildningen finner att det finns synnerliga skäl, får ungdomar som uppfyller behörighetskraven för ett yrkesprogram tas emot till individuellt alternativ. Det är möjligt för elever som gått i anpassad grundskola att söka individuellt alternativ.

### *Utbildningens huvudsakliga innehåll*

Varje elev har en individuell studieplan där skola, elev och vårdnadshavare tillsammans fastställer elevens mål med utbildningen och vilka ämnen och andra insatser som ingår i elevens utbildning. På individuellt alternativ är utbildningens huvudsakliga innehåll de grundskoleämnen som eleven behöver för att nå sitt mål med utbildningen. Det ingår även andra insatser som är gynnsamma för elevens kunskapsutveckling, t.ex. praktik. Eleven kan även läsa en gymnasiekurs eller delar av en gymnasiekurs.

På IA Tälje utformas undervisningen efter varje elevs förutsättningar och behov. Eleverna erbjuds en flexibel och anpassad utbildning för att nå sina mål med utbildningen. Eleverna ingår i en grupp och alla elever har en mentor som ansvarar för att den individuella studieplanen följs upp och revideras. IA Tälje arbetar närvarofrämjande och har särskilda strategier för att möta elever med lång problematisk skolfrånvaro.

IA Tälje erbjuder undervisning i alla grundskoleämnen förutom slöjd. De gymnasiekurser som erbjuds är engelska, samhällskunskap, historia, sociologi och naturkunskap. Elever på IA Tälje kan läsa gymnasiekurserna ovan om det passar i studieplanen. Eleven kan läsa en hel kurs eller delar av en kurs.

När en elev har fått godkända resultat i ett ämne eller en kurs, får eleven vägledning i sina alternativ utifrån vad eleven har för mål med utbildningen. Det kan handla om att koppla på en gymnasiekurs i studieplanen, att fortsätta att läsa grundskoleämnet för att få fördjupade kunskaper och bättre förberedelse inför nationellt program eller någon annan aktivitet som främjar elevens lärande.

### *Utbildningens längd*

Eleverna erbjuds olika studietakt utifrån förutsättningar och olika längd på utbildningen, från ett till tre år. Utbildningens längd anges i elevens individuella studieplan.

### *Före utbildningens start*

Täljegymnasiet följer kommunens riktlinjer för övergångar (finns på Kanalen). Inför att en elev börjar på IA Tälje tar skolan emot en överlämning från tidigare skola. Utifrån överlämningen tas en individuell studieplan fram tillsammans med eleven och elevens vårdnadshavare.

## **3.2 Yrkesintroduktion Torekällgymnasiet**

### *Yrkesintroduktion*

På Torekällgymnasiet kan du läsa yrkesintroduktion mot Bygg- och anläggningsprogrammet.

### *Syfte*

Syftet med yrkesintroduktion är att eleven ska få en yrkesinriktad utbildning som underlättar för eleven att etablera sig på arbetsmarknaden eller som leder till studier på ett yrkesprogram.



### *Behörighet*

Yrkesintroduktion står öppen för ungdomar som saknar de godkända betyg som krävs för behörighet till ett yrkesprogram. Det står dock inte öppet för nyanlända ungdomar som ska erbjudas språkintröduktion. Om huvudman för utbildningen finner att det finns synnerliga skäl, får ungdomar som uppfyller behörighetskraven för ett yrkesprogram tas emot till yrkesintroduktion. Kommunen tillämpar gruppantagning till yrkesintroduktion vilket innebär att eleverna konkurrerar om platserna med sitt meritvärde om det blir fler sökande än antal platser.

Det är möjligt för elever som gått i anpassad grundskola att söka yrkesintroduktion. Dock erbjuds inte en sådan utbildning om det med hänsyn till elevens bästa finns synnerliga skäl att inte göra det.

### *Utbildningens huvudsakliga innehåll*

Elevens utbildning utformas utifrån elevens mål med utbildningen. Varje elev har en individuell studieplan där skola, elev och vårdnadshavare tillsammans fastställer elevens mål med utbildningen och vilka ämnen och andra insatser som ingår i elevens utbildning.

Yrkesintroduktionen innehåller främst yrkesinriktad utbildning där eleven läser hela eller delar av kurser som ingår i gymnasieskolans nationella program för bygg och anläggning. I utbildningen ingår arbetsplatsförlagt lärande (APL) eller praktik. Skolan erbjuder även undervisning i grundskoleämnena (svenska, matematik, engelska, samhällskunskap och kompletterande undervisning i idrott och hälsa). Andra insatser som är gynnsamma för elevens kunskapsutveckling ingår.

På Torekällgymnasiet finns ett team med ämneslärare, yrkeslärare, studie- och yrkesvägledare, specialpedagog och mentor som samarbetar kring eleverna. Eleverna ingår i en grupp som läser grundskoleämnena tillsammans och i en annan grupp som läser yrkesämnena i den valda inriktningen. På Torekällgymnasiet har alla elever inom yrkesintroduktion idrott som motivationshöjande aktivitet.

Eleverna kan läsa gymnasiekurser i sin grupp på yrkesintroduktionen eller i grupp tillsammans med elever på de nationella programmen. Så snart en elev blir behörig för nationellt program övervägs om eleven kan flyttas över till det nationella programmet genom en sen antagning.

När en elev har fått godkända resultat i ett ämne eller en kurs, får eleven vägledning i sina alternativ utifrån elevens mål med utbildningen. Det kan handla om att koppla på en gymnasiekurs i studieplanen, att fortsätta att läsa ämnet för att få fördjupade kunskaper och bättre förberedelse inför nationellt program eller någon annan aktivitet som främjar elevens lärande.

### *Utbildningens längd*

Elevens mål med utbildningen avgör hur utbildningen kommer att utformas och hur lång utbildningen kommer att vara. Eleven kan generellt välja mellan dessa studievägar men även individuellt utformade studieplaner förekommer.

- Ettårig studieplan med målet att så snabbt som möjligt bli behörig till nationellt program med inriktning bygg, anläggning och måleri.
- Tvåårig studieplan med målet att bli anställningsbar inom måleribranschen. Här erbjuder skolan ett yrkespaket med kurser som är framtagna av branscherna och Skolverket för att möta arbetsmarknadens krav. Yrkespaketet passar eleven som vill läsa mer praktiska kurser.

- Treårig studieplan med målet att bli anställningsbar inom bygg- och anläggningsbranschen. Här erbjuder skolan ett yrkespaket med kurser som är framtagna av branscherna och Skolverket för att möta arbetsmarknadens krav. Yrkespaketet passar eleven som vill läsa mer praktiska kurser.

#### *Före utbildningens start*

Torekällgymnasiet följer kommunens riktlinjer för övergångar (finns på Kanalen). Inför att en elev börjar på Torekällgymnasiet tar skolan emot en överlämning från tidigare skola. Utifrån överlämningen tas en individuell studieplan fram tillsammans med eleven och elevens vårdnadshavare.

### **3.3 Yrkesintroduktion på Morabergs studiecentrum**

#### *Yrkesintroduktion*

På Morabergs studiecentrum kan eleverna läsa yrkesintroduktion mot Barn- och fritidsprogrammet, Vård- och omsorgsprogrammet, Hantverksprogrammet och Fordonsprogrammet.

#### *Syfte*

Syftet med yrkesintroduktion är att eleven ska få en yrkesinriktad utbildning som leder till studier på nationellt yrkesprogram, folkhögskola eller inom vuxenutbildningen alternativt som underlättar för eleven att etablera sig på arbetsmarknaden.

#### *Behörighet*

Yrkesintroduktion står öppen för ungdomar som saknar de godkända betyg som krävs för behörighet till ett yrkesprogram. Det står dock inte öppet för nyanlända ungdomar som ska erbjudas språkintröduktion. Om huvudman för utbildningen finner att det finns synnerliga skäl, får ungdomar som uppfyller behörighetskraven för ett yrkesprogram tas emot till yrkesintroduktion. Kommunen tillämpar gruppantagning till yrkesintroduktion vilket innebär att eleverna konkurrerar med sitt meritvärde.

Det är möjligt för elever som gått i anpassad grundskola att söka yrkesintroduktion om det är vad de vill. Dock erbjuds inte en sådan utbildning om det med hänsyn till elevens bästa finns synnerliga skäl att inte göra det.

#### *Utbildningens huvudsakliga innehåll*

Elevens utbildning utformas utifrån elevens mål med utbildningen. Varje elev har en individuell studieplan där skola, elev och vårdnadshavare tillsammans fastställer elevens mål med utbildningen och vilka ämnen och andra insatser som ingår i elevens utbildning.

Yrkesintroduktionen innehåller främst yrkesinriktad utbildning där eleven läser hela eller delar av kurser som ingår i gymnasieskolans nationella program för den valda inriktningen. I utbildningen ingår arbetsplatsförlagt lärande (APL) eller praktiska moment. Skolan erbjuder även undervisning i flertalet grundskoleämnen. Andra insatser som är gynnsamma för elevens kunskapsutveckling ingår.

Eleverna kan välja yrkesintroduktionsprogrammen mot:

- Barn- och fritidsprogrammet. Profil mot förskola. APL ingår.
- Vård- och omsorgsprogrammet. Profil mot äldreomsorg. APL ingår.
- Fordonsprogrammet. Profil mot MC-mekanik.

- Hantverksprogrammet inriktning mot skönhetsvård inom naglar, makeup och hårstyling.

Skolan erbjuder studiehjälper i flera språk och för att följa upp elevens språk och kunskapsutveckling används bedömningsmaterialet Bygga svenska som innehåller en bedömningsmodell med beskrivningar av elevens språkutveckling i svenska i fem steg, från nybörjare till avancerad nivå.

#### *Utbildningens längd*

Elevens mål med utbildningen avgör hur utbildningen kommer att utformas. Yrkesintroduktionen mot Barn- och fritidsprogrammet och Vård- och omsorgsprogrammet har mellan ett- och tvååriga studieplaner. Hantverksprogrammet och Fordonsprogrammet har ettåriga studieplaner. Utbildningens längd anges i elevens individuella studieplan.

#### *Före utbildningens start*

Morabergs studiecentrum följer kommunens riktlinjer för övergångar (finns på Kanalen). Inför att en elev börjar på skolan tar skolan emot en överlämning från tidigare skola. Överlämningen visar elevens stödbehov och utifrån det planeras elevens utbildning och en individuell studieplan tas fram tillsammans med eleven och elevens vårdnadshavare.

### **3.4 Språkintröduktion på Morabergs studiecentrum**

#### *Syfte*

På Morabergs studiecentrum arbetar man enligt modellen Intensivsvenska i samarbete med Stockholms universitet och flera andra gymnasieskolor i Sverige. Syftet med utbildningen är ge en målorienterad, konkret och systematiskt upplagd grundmodell för språkintröduktion som ger förutsättningar för en likvärdig utbildning med hög kvalitet, ökad måluppfyllelse och bättre genomströmning.

Syftet med språkintröduktion är att ge eleverna förutsättningar att gå vidare mot något av alternativen nedan.

- Studier på nationella program.
- Studier på IB, International Baccalaureate.
- Studier på yrkesintroduktion.
- Studier på vuxenutbildning.
- Studier på folkhögskola.
- Direkt mot arbetslivet.

#### *Behörighet*

Språkintröduktion står öppet för nyanlända ungdomar som saknar de godkända betyg som krävs för behörighet till ett nationellt program och som behöver en utbildning med tyngdpunkt i det svenska språket för att gå vidare i gymnasieskolan eller annan utbildning. Om det finns särskilda skäl får även andra ungdomar gå språkintröduktion.

#### *Utbildningens längd*

Utbildningens längd är beroende av elevens individuella förutsättningar, språkkunskaper vid mottagandet till språkintröduktion och elevens mål med utbildningen, vilket i sin tur innebär att eleverna går olika lång tid i utbildningen. Målsättningen är att eleven så snart som möjligt ska komma vidare i sin utbildning.

### *Utbildningens huvudsakliga innehåll*

Elevens utbildning utformas utifrån elevens mål med utbildningen. Varje elev har en individuell studieplan där skola, elev och vårdnadshavare tillsammans fastställer elevens mål med utbildningen och vilka ämnen och andra insatser som ingår i elevens utbildning. Eleverna läser i huvudsak grundskoleämnena, men även gymnasiekurser som är gynnsamma för elevens utveckling erbjuds. Morabergs studiecentrum har ett brett utbud i ämnen för att möjliggöra för eleverna att bredda sina mål med utbildningen. Följande ämnen erbjuds:

- Svenska som andraspråk, engelska och matematik
- Biologi, fysik och kemi
- Geografi, historia, religion och samhällskunskap
- Teknik
- Modersmål samt moderna språk i arabiska, och franska 1
- Musik och bild
- Engelska och matematik på gymnasienivå

Morabergs studiecentrum har även vuxenklasser. Det är klasser för elever mellan 18 och 20 år som läser svenska som andraspråk i kombination med gymnasiekurser. I vuxenklasserna erbjuds även gymnasiekurser som exempelvis naturkunskap 1a1, historia 1a1, samhällskunskap 1a, personlig försäljning 1 samt franska steg 1 och steg 2. APL ingår inom ramen för AMO som är en kurs i arbetsmarknadsorientering.

På Morabergs studiecentrum arbetar man med ett upplägg som kallas för intensivsvenska i samarbete med Stockholms universitet. Utbildningen grundar sig på olika moduler som tränar elevernas parallella språk- och kunskapsutveckling. Allt med syftet att korta elevens väg genom utbildningssystemet och ge en gedigen bas både när det gäller språk och kunskaper.

Elever på språkintrödnings utgör klassliknande grupper utifrån behov och förutsättningar.

### *Före utbildningens start, kartläggning av elever*

Antagning till språkintrödnings erbjuds under hela skolåret. Om eleven har en tidigare skolgång i Sverige, tar Morabergs studiecentrum emot en överlämning. Rutiner för övergångar mellan skolor fastställs i kommunens riktlinjer för övergångar (finns på Kanalen). I Södertälje kommun används Skolverkets kartläggningsmaterial för bedömning av nyanlända elevers kunskaper, steg 1.

I anslutning till skolstart genomförs en inledande kartläggning av elevens språkkunskaper och andra kunskaper. Om möjligt genomförs kartläggningen på elevens starkaste språk. Vid detta samtal tydliggörs elevens skolbakgrund samtidigt som eleven ges möjlighet att visa sina styrkor och förmågor. Information om kartläggningen överförs från de lärare som genomför den inledande kartläggningen till dem som ska undervisa eleven.

Elev med vårdnadshavare eller god man bjuds in till skolan för välkomstsamtal. Syftet med mötet är att tidigt skapa en trygg och god relation samt inleda planerandet av elevens studier och målsättningen med dessa.

Skolan kartlägger elevens bakgrund i följande avseenden:

- Tidigare skolgång inklusive hur länge eleven har läst olika ämnen
- Modersmål
- Svenska (muntlig samt läs- och skrivfärdigheter)
- Andra språk
- Eventuell arbetserfarenhet

- Livserfarenhet
- Hälsa
- Annat

Utifrån överlämningen och kartläggning planeras elevens utbildning och en individuell studieplan tas fram tillsammans med elev och vårdnadshavare

#### *Språk*

Skolan erbjuder studiehundledning i flera språk och för att följa eleven språkutveckling används bedömningsmaterialet bygga svenska som innehåller en bedömningsmodell med beskrivningar av elevens språkutveckling i svenska i fem steg, från nybörjare till avancerad nivå.

### **3.5 Programinriktat val på Torekällgymnasiet och Täljegymnasiet**

#### *Syfte*

Syftet med programinriktat val är att elever ska få en utbildning som är inriktad mot ett visst nationellt program och att de så snart som möjligt ska kunna antas till det programmet.

#### *Behörighet*

Programinriktat val står öppet för ungdomar som inte har alla de godkända betyg som krävs för behörighet till ett visst nationellt program men från grundskolan har godkända betyg i svenska eller svenska som andraspråk och

- i engelska eller matematik samt i minst fyra andra ämnen, eller
- i engelska och matematik samt i minst tre andra ämnen.

Programinriktat val inom Södertälje kommun är sökbart för enskild elev, vilket innebär att kommunen tillämpar individuell antagning. Urvalet görs på grundval av individuell bedömning av elevens förmåga att tillgodogöra sig grundskoleämnena som eleven saknar för att bli behörig till nationellt program.

#### *Utbildningens längd*

Utgångspunkten är att det ska vara möjligt för eleven att bli behörig till ett nationellt program inom ett år. Om eleven inte når målen med utbildningen inom ett år kan rektor besluta om att förlänga studieplanen. Dock kan inte skolan få ekonomisk ersättning för grundskoleämnena efter ett år.

Huvudsyftet med programinriktat val är att så snart som möjligt bli behörig till nationellt program. Dock blir eleven inte garanterad plats till det motsvarande nationella programmet i och med antagningen till programinriktat val. Övergång under pågående termin sker i mån av plats och efter rektors godkännande, i övrigt gäller normalt ansökningsförfarande till nationellt program. Det finns inga formella hinder för elever att söka annan nationell inriktning än den kopplad till programinriktat val.

Elev som efter ett år inte uppnått utbildningens mål ska få stöd i att övergå till annat introduktionsprogram eller om synnerliga skäl föreligger erbjudas högst ytterligare ett år i programinriktat val. Exempel på synnerliga skäl i Södertälje kommun är långvarig sjukdom som förhindrat eleven att studera.

Det är skolans ansvar att varje elev som avslutat ett introduktionsprogram har en plan för vad som händer efter utbildningen. Det kan handla om att eleven har tillräckliga kunskaper för fortsatt utbildning eller att eleven är redo att etablera sig på arbetsmarknaden.

#### *Utbildningens huvudsakliga innehåll och inriktning*

De grundskoleämnena som behövs för att kunna antas till ett nationellt program schemaläggs och organiseras på ett sådant sätt att eleven senast vid läsårets slut kan bli behörig till ett nationellt program. Eleven ska ges möjlighet att läsa gymnasiekurser som erbjuds inom det nationella programmet. Fördelningen mellan gymnasiekurser och saknade grundskoleämnena fastställs i den individuella studieplanen.

Om utbildningen är inriktad mot ett yrkesprogram ska utbildningen innehålla arbetsplatsförlagt lärande. Arbetsplatsförlagt lärande behöver dock inte förekomma i den utsträckning som på det nationella programmet.

Programinriktat val finns med inriktning mot de flesta nationella program som erbjuds på Torekällgymnasiet och Täljegymnasiet. Det sökbara utbudet inför kommande år beslutas av verksamhetschef för gymnasieskolan vilket presenteras årligen senast december på <https://gymnasieantagningen.storsthlm.se/>

Det finns även platser för programinriktat val på vår specialpedagogiska profil som erbjuds på Täljegymnasiet. Målgruppen för utbildningen är elever inom autismspektrumtillstånd som vill läsa samhällsprogrammet.

#### *Före utbildningens start*

Skolorna följer kommunens riktlinjer för övergångar (finns på Kanalen). Inför att en elev börjar på programinriktat val tar skolan emot en överlämning från tidigare skola. Utifrån överlämningen tas en individuell studieplan fram tillsammans med eleven och elevens vårdnadshavare. Kunskaper från tidigare skola tas tillvara för att undervisningen i de grundskoleämnena som eleven behöver för att bli behörig ska bli så effektiv som möjligt. Detta ska hjälpa eleven att så snart som möjligt bli behörig till nationellt program.

### **3.6 Individuellt alternativ på Morabergs studiecentrum**

#### *Syfte*

Individuellt alternativ på Morabergs studiecentrum är inte ett sökbart alternativ. IA Moraberg är knutet till det kommunala aktivitetsansvaret (KAA) och arbetar med uppsökande verksamhet mot ungdomar under 20 år som inte är inskrivna på gymnasiet, har hoppat av gymnasiet eller saknar gymnasieexamen. Syftet är att motivera ungdomar till att återuppta studierna.

#### *Behörighet*

Programmet riktar sig mot elever som saknar behörighet att söka gymnasiet eller som har behörighet men av olika anledningar behöver insatser för att återuppta studierna.

#### *Utbildningens huvudsakliga innehåll*

Utbildningen är individuellt anpassad och erbjuder undervisning i ett stort antal grundskoleämnena och gymnasiekurser i engelska, matematik och svenska. Utbildningen innehåller även motivationshöjande insatser för varje individ. Syftet är att få tilltro till sin egen förmåga och verktyg att komma vidare mot sina mål. Det förekommer praktik i utbildningen om det gynnar elevens kunskapsutveckling och mål med utbildningen.

#### *Utbildningens längd*

Utbildningens längd är individuellt utformad. Det vanliga är en ettårig studieplan men planen utformas hela tiden efter elevens behov och förutsättningar. Utbildningens längd anges i elevens individuella studieplan och revideras regelbundet tillsammans med studie- och yrkesledare, mentor och elev. Målet är alltid att hjälpa eleven att återuppta studier vid en annan skola.

#### *Före utbildningens start*

När KAA identifierar en ungdom som varken arbetar eller studerar, erbjuds samtal. Om det passar ungdomens behov, erbjuds de att studera via IA Moraberg.

Innan ungdomen börjar på utbildningen genomför skolan ett lära känna-samtal. Samtalet handlar om att kartlägga elevens skolbakgrund, styrkor och stödbehov samt att formulera den individuella studieplanen.

## **4. Introduktionsprogram hos andra huvudmän**

### **4.1 Inledning**

Södertälje kommun har sedan tidigare valt att inte inkludera introduktionsprogrammen i det övergripande samverkansavtalet genom StorSthlm som möjliggör valfrihet inom Stockholms län för elever på nationella program.

Dock har vi följande samverkansavtal:

Salems kommun – Elever folkbokförda i Salems kommun tas emot till Språkinträdning i Södertälje kommun.

Gnesta kommun - Elever folkbokförda i Gnesta kommun tas emot till samtliga introduktionsprogram i Södertälje kommun.

Trosa kommun - Elever folkbokförda i Trosa kommun tas emot till samtliga introduktionsprogram i Södertälje kommun.

### **4.2 Övriga sökvägar**

Södertälje kommun godkänner och betalar för utbildningsplatser inom introduktionsprogram hos annan huvudman i följande fall:

- Elev aktuell för yrkesintroduktion som under ansökningsperioden har önskemål om att läsa yrkesinriktning som inte erbjuds hos Södertälje kommun och där utbildningsanordnaren accepterar ersättning motsvarande kommunens interna ersättning för utbildningsplatsen.
- Beslut om byte av yrkesintroduktionsprogram sker efter att ansökan om byte av program inkommit via kommunens E-tjänst<sup>1</sup>.
- En elev kan anföra särskilda skäl att gå yrkesintroduktion hos annan huvudman förutsatt att utbildningsanordnaren accepterar ersättning motsvarande Södertälje kommuns interna ersättning för utbildningsplatserna. Elev och vårdnadshavare kan ansöka själva genom kommunens E-tjänst<sup>2</sup> eller ansöka i samråd med skolpersonal. Skälen bedöms av antagningssekreterare och ska styrkas.

---

<sup>1</sup> E-tjänst

<sup>2</sup> Se ovan fotnot.

- Elever hemmahörandes i Södertälje har rätt att fritt söka Programinriktat val hos andra huvudmän. Dock ligger mottagnings- och antagningsbeslutet helt hos mottagande huvudman och kan inte påverkas av hemkommunen.
- Elev sökandes till individuellt alternativ där Södertälje kommun i egen regi inte kan möta elevens behov på grund av pedagogiska, medicinska och sociala skäl. Beslut och utredning görs av Specialpedagogisk handläggare med samordningsansvar för särskilda skolplaceringar åk 7-9 samt gymnasiet, Resurscentrum.

## 5. Referenslista

Skolverkets stödmaterial för framtagande av plan för introduktionsprogrammen <https://www.skolverket.se/getFile?file=6729>

Skolverkets webbkurs att utveckla introduktionsprogrammen, inkluderat vägledning för utarbetandet av plan för utbildning <https://utbildningar.skolverket.se/group/utveckla-gymnasieskolans-introduktionsprogram-styrning>

Skollagen (2010:800) kap 17

Gymnasieförordningen (2010:2039) kap 6

Läroplan för gymnasiet, gy11

Bildkälla: Skolverket

[Gymnasieantagningen Storstockholm](#)

[E-tjänster Gymnasieskolan Södertälje](#)